

SONY_®

3 865 461 11(1)

USB Mouse

Operating Instructions _____ **GB**

Mode d'emploi _____ **FR**

Bedienungsanleitung _____ **DE**



PCGA-UMS1

©1999 by Sony Corporation

English

Before using your USB Mouse

Before using the mouse, you may need to install the appropriate driver using the supplied installation disk.

If you connect the mouse before installing the driver, the "Add New Hardware" Wizard will appear. Install the driver using the supplied installation disk.

On some computers, the driver is already installed (Refer to your computer's user guide). If the driver is preinstalled on your computer, simply connect the mouse to the computer.

Caution

Even while you are using the USB mouse, the display may switch off or your computer may enter System Suspend mode or System Hibernation mode. This is not a malfunction. For details, please see "Troubleshooting" in the operating instructions.

WARNING

To prevent fire or shock hazard, do not expose the unit to rain or moisture.

For customers in the U.S.A. and Canada

Owner's Record

The model number and the serial number are located on the bottom of the mouse. Record the serial number in the space provided below. Refer to this number whenever you call your Sony dealer regarding this product.

Model No. PCGA-UMS1

Serial No. _____

FCC Notice

This equipment has been tested and found to comply with the limits for a Class B digital device, pursuant to Part 15 of the FCC Rules. These limits are designed to provide reasonable protection against harmful interference in a residential installation. This equipment generates, uses, and can radiate radio frequency energy and, if not installed and used in accordance with the instructions, may cause harmful interference to radio communications. However, there is no guarantee that interference will not occur in a particular installation. If this equipment does cause harmful interference to radio or television reception, which can be determined by turning the equipment off and on, the user is encouraged to try to correct the interference by one or more of the following measures:

- Reorient or relocate the receiving antenna.
- Increase the separation between the equipment and receiver.
- Connect the equipment into an outlet on a circuit different from that to which the receiver is connected.
- Consult the dealer or an experienced radio/TV technician for help.

The shielded interface cable (audio cable) recommended in this manual must be used with this equipment in order to comply with the limits for a digital device pursuant to subpart B of Part 15 of the FCC Rules.

You are cautioned that any changes or modifications not expressly approved in this manual could void your authority to operate this equipment.

Declaration of Conformity

Trade Name: SONY

Model No.: PCGA-UMS1

Responsible Party:
Sony Electronics Inc.

Address:
1 Sony Drive
Park Ridge, NJ 07656

Telephone No.: 201-930-6970

The device complies with Part 15 of the FCC Rules. Operation is subject to the following two conditions: (1) This device may not cause harmful interference, and (2) this device must accept any interference received, including interference that may cause undesired operation.

This Class B digital apparatus complies with Canadian ICES-003.

For customers in Europe

This product is conform with the following European Directives:
89/336/EEC, 92/31/EEC (EMC Directives)
and 93/68/EEC (CE marketing Directive)

This product complies with European standards EN55022 Class B and EN50082-1 for use in the following areas: residential, commercial and light industrial.

Welcome!

Thank you for purchasing the Sony USB mouse PCGA-UMS1. Before operating the mouse, read this manual thoroughly and retain for future reference.

The USB mouse is designed for use with Sony notebook computers. This USB mouse cannot be used with any other computer.

Sony, VAIO and the VAIO logo are registered trademarks of Sony Corporation. Windows and the Windows 98 logo are registered trademarks of Microsoft Corporation.

All other trademarks are trademarks of their respective owners.

GB

3^{GB}

Table of Contents

Setting Up Your USB Mouse

Unpacking Your USB Mouse 5

Locating the Controls 6

Installing the Driver 7

Operation

Using the USB Mouse 10

Setting up Wheel Button Functions 13

Additional information

Precautions 14

Specifications 15

Troubleshooting 15

Index 17

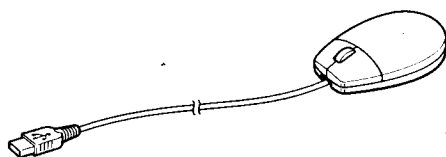
4GB

Unpacking Your USB Mouse

After taking your USB Mouse out of the box, check that the package contains the components listed below.

If anything is missing, contact the Sony dealer where you purchased this product or a Sony service representative serving your locality.

- PCGA-UMS1 USB Mouse



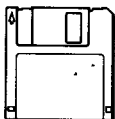
- Button holder



- Wire clip (on the connector cord)



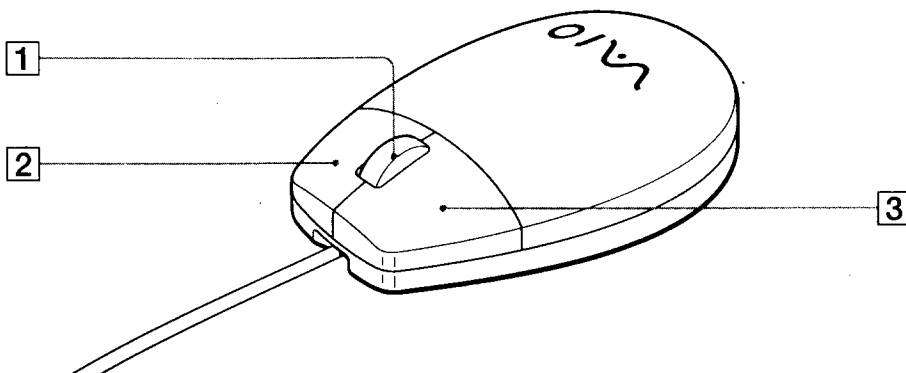
- Installation disk



- Operating Instructions
- Warranty card

Locating the Controls

Refer to the pages indicated in parentheses for details.



1 Wheel button (11, 12, 13)

2 Right button (10)

3 Left button (10)

Installing the Driver

The USB mouse driver may already be installed on your computer. You can test for the driver simply by plugging in the mouse.

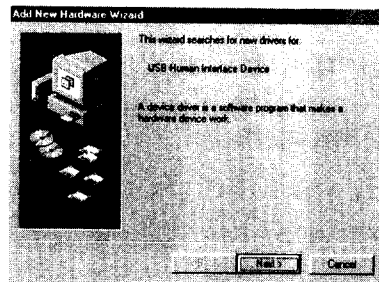
To install the driver, you may need to insert the floppy disk drive into the drive bay of your computer or connect the floppy disk drive to your computer.

- 1 Turn on the computer and insert the supplied installation disk into the floppy disk drive of your computer.
- 2 Connect the mouse to the USB port on your computer.

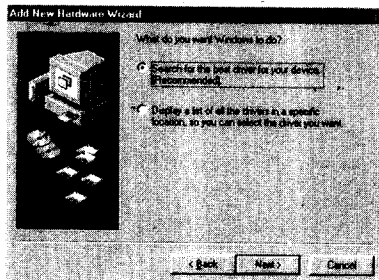
The "Add New Hardware" Wizard appears.

Note

Your screens may appear different than the ones shown.



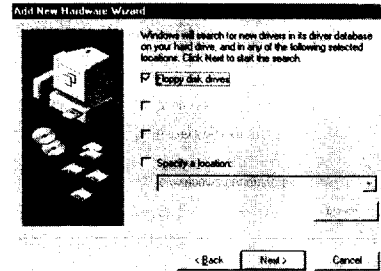
- 3 Click Next.
- 4 Choose "Search for the best driver for your device. (Recommended)" and click Next.



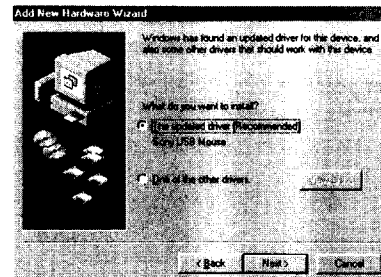
(continued)

Installing the Driver (continued)

- 5 Check "Floppy disk drives" and click Next.



- 6 Check "The updated driver (Recommended) Sony USB Mouse" and click Next.



- 7 Click Next.
File copying begins.
- 8 Click Finish.
- 9 When "Do you want to restart your computer now?" appears, remove the installation disk from the floppy disk drive of your computer and click Yes to restart the computer.

When the setup process is complete, the USB mouse is ready for use.

Note

In order to verify installation, do not disconnect the mouse.

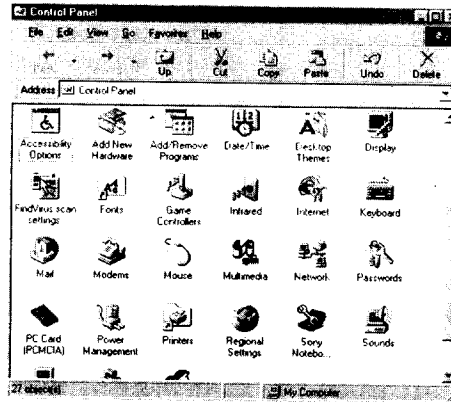
Note

Your screens may appear different than the ones shown.

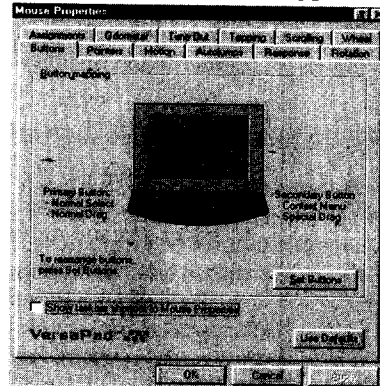
Verify that installation is complete

- 1 Connect the mouse to the USB port on your computer.
- 2 Point to Settings on the Start menu, and then click Control Panel.

Control Panel appears.



- 3 Double-click the Mouse icon.
The Mouse Properties dialog box appears.
- 4 Check that the Wheel tab appears on the screen.



If the Wheel tab does not appear, the installation is not complete or has failed. Install the driver again (see "My wheel button does not work" on page 15).

Using the USB Mouse

Connect the USB mouse whenever you wish to use a mouse as your pointing device.

Connecting the USB mouse to your computer

Connect the mouse to the USB port on your computer. Also see the instruction manual of your computer. You can connect or disconnect the mouse even when the computer is turned on.

Operations using the mouse

The following terms are commonly used to describe actions you perform with a mouse.

Point

Place the mouse pointer on an item or object.

Click

Press and release the left mouse button, without moving the mouse.

Double-click

Press the left mouse button two consecutive times, without moving the mouse.

Right-click

Press the right mouse button. In many applications, this action displays a shortcut menu of context-sensitive choices.

Drag

Hold down the left mouse button and then move the mouse in the desired direction. This action is used to select text and move objects.

Note

The scroll operation may vary depending on the software.



You can change the scrolling speed and direction (see page 13).



Scrolling left and right with the wheel button is available only when the horizontal scroll bar appears on the screen.



Depending on the software, quick scroll and auto scroll are also available in a slantwise direction.

Note

The auto scroll function is only fully supported in applications compatible with Microsoft Office 97 (or subsequent versions of Office).

Operations using the wheel button

Scroll

Scrolling most often refers to moving up and down in a document or a window. This is equivalent to clicking the up and down arrows in the vertical scroll bar or the right and left arrows in the horizontal scroll bar. The Sony USB mouse allows you to scroll by rotating the wheel button on the mouse, regardless of where the cursor is located on the screen.

Scrolling up and down

To scroll up, rotate the wheel button away from you. To scroll down, rotate the wheel button toward you. You can also scroll up and down by rotating the wheel button when you point the vertical scroll bar.

Scrolling left and right (panning)

To scroll left or right, place the cursor over the horizontal scroll bar located at the bottom of the window and rotate the wheel button. You can also scroll left or right by rotating the wheel button while pressing the shift button.

Quick scroll

Quick scroll is the default function that allows you to scroll more freely through your documents. Press and hold the wheel button while moving the mouse to scroll up, down, left or right.

Auto scroll

Auto scroll allows you to scroll automatically in a document. To put the mouse into auto scroll mode, simply click the wheel button once, then release it and move your mouse in the direction that you want to go to scroll continuously. The further you move the mouse, the faster you scroll. To stop auto scrolling, click a mouse button or the wheel button.

Note

The zoom feature is only fully supported in applications compatible with Microsoft Office 97 (or subsequent versions of Office).

Zoom

Zoom in and zoom out to increase or decrease the magnification level in a document.

To zoom in, press the Control key while rotating the wheel button away from you.

To zoom out, press the Control key while rotating the wheel button toward you.

Data zoom

Data zoom is a feature that enables you to move to a finer level of detail in a document or to a larger level (fewer details).

To data zoom, press the Shift key while rotating the wheel button.

The data zooming function varies depending on the application.

Other functions

In addition to quick and auto scrolling, there are other functions you can set up (see page 13).

Setting up Wheel Button Functions

The Sony USB mouse offers a variety of settings that you can adjust to your personal preferences. When you install the software from the supplied installation disk, the Wheel tab is added to the Mouse Properties dialog box. The Wheel tab provides mouse and wheel button settings.

How to set up the functions

- 1** Point to Settings on the Start menu, and then click the Control panel.

The Control panel appears.

- 2** Double-click the Mouse icon.

The Mouse Properties dialog box appears.

- 3** Click the Wheel tab.

The settings window for the wheel function appears.

To set up the scrolling speed and direction

Click Settings in the Wheel box. The Scroll Settings window appears.

To disable the scrolling features

Uncheck both "Enable Generic Scrolling Wizard" and "Enable Microsoft IntelliMouse Standard Support" in the Wheel box.

To support the Microsoft IntelliMouse standard

Check "Enable Microsoft IntelliMouse Standard Support" in the Wheel box.

By default, the Sony USB mouse supports Microsoft IntelliMouse standard.

For more information on the Microsoft IntelliMouse standard, click the "About IntelliMouse Standard" button.

To set up other functions instead of scrolling features

To select a function other than scrolling, click "Button Action" in the Button box and select the action you wish to use from the list. The list includes Paste, Maximize Window, and Start Button.

- 4** Click OK.

Precautions

On safety

Should any solid object or liquid fall into the casing, disconnect the USB mouse and have it checked by qualified personnel before continuing to use it.

On placement

Do not place the USB mouse in a location where it is:

- On an unstable surface
- On the rug or carpet
- In very humid areas or where there is no ventilation
- Subject to excessive dust
- Subject to direct sunlight or extreme heat
- Extremely cold
- In a car with the windows closed.

On operation

- If the USB mouse is brought directly from a cold to a warm location, or is placed in a very damp room, moisture may condense on the inside of the mouse. Should this occur, the mouse may not operate properly.

In this case, wait about 30 minutes for the moisture to evaporate. If the mouse does not operate properly after one hour, please consult your nearest Sony dealer.

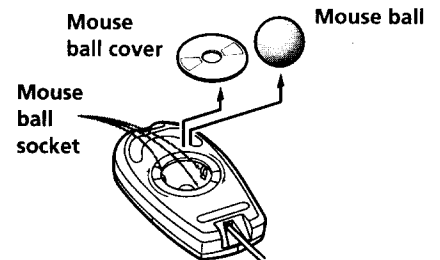
On cleaning the outside of the mouse

Clean the mouse with a soft, dry cloth or a soft cloth slightly moistened with a mild detergent solution. Do not use any type of abrasive pad, scouring powder, or solvent such as alcohol or benzine.

On cleaning the inside (mechanism) of the mouse

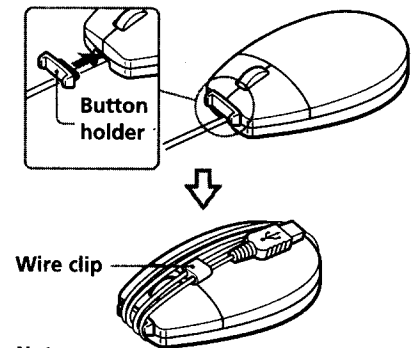
If there is dust or dirt inside the mouse mechanism, the mouse does not work optimally. To clean the mouse, follow these steps.

- 1 Disconnect the mouse from the computer.
- 2 Remove the mouse ball cover on the bottom of the mouse.
- 3 Turn the mouse upright, and drop the mouse ball into your hand.
- 4 Using a piece of adhesive tape, remove any dust or dirt on the mouse ball and inside the mouse ball socket.
- 5 Return the mouse ball to the socket, and replace the mouse ball cover.



On transportation

When you transport the mouse, fix the mouse buttons in place by using the supplied button holder as a stopper. Wrap the connector cord around the mouse. You can use the supplied wire clip to hold the cord.



Note

Be sure to use the button holder when you wrap the connector cord around the mouse. Failure to do so may result in the mouse buttons being out of order.

Specifications

Interface

USB

Connector

USB Type A

Supported models

Sony "VAIO" notebook computers with Windows 98

Length of the connector cable

Approx. 31 1/2 in. (80 cm)

Operating temperature

41 °F to 95 °F (5 °C to 35 °C)

Dimensions

Approx. 2 1/4 × 2 3/4 × 3 7/8 in.
(55 × 30.6 × 97.3 mm) (w/h/d)

Mass

Approx. 4 oz. (110 g) (mouse only)

Design and specifications are subject to change without notice.

Troubleshooting

If you experience any of the following difficulties while using the USB mouse, use this troubleshooting guide to help remedy the problem. Should a problem persist, consult your nearest Sony dealer.

My mouse does not work

- The USB mouse is not connected correctly.
 - Close all applications, then reconnect the USB mouse to your computer.
- The installation is not completed or has failed.
 - Install the driver again (see page 7).
- Windows 98 is not installed on your computer.
 - Install Windows 98 as your computer's operating system.
- The USB root hub is not recognized.
 - Install Windows 98 correctly again.
- The USB port is not available.
 - In the Control Panel, double-click the System icon. Under the Device Manager tab, check that the USB controller is enabled.

My wheel button does not work

- A driver for a mouse that is compatible with HID (Human Interface Device) is installed on your computer.
 - Remove this driver and install the correct driver supplied on the installation disk.
To remove the driver, follow these steps.
 - 1 Point to Settings on the Start menu, and then click Control Panel.
 - 2 Double-click the System icon to display the System Properties dialog.

(continued) | 15^{GB}

- 3 Click the Device Manager tab, and double-click Mouse.
- 4 Select the Mouse compatible with HID, and click the Remove button.
- 5 Double-click Human Interface Device under the Device Manager tab.
- 6 Click USB Human Interface Device, and click the Remove button.
- 7 Click the Close button.
- 8 Disconnect the USB mouse and install the driver again (see page 7).

- The installation is not complete or has failed.
 - Install the driver again (see page 7).

The Scrolling features do not work

- Windows 98 is not installed on your computer.
 - Install Windows 98 as your computer's operating system.
- The scrolling direction is incorrect.
 - To set up scrolling, see the directions on page 13.
- The scrolling features do not work with the application I am using.
 - The scrolling features work only with applications that use scroll bars.
 - Some applications do not support the scrolling features.

The cursor does not move smoothly

- There may be dust or dirt inside the mouse.
 - Clean the inside of your mouse (see page 14).

The cursor does not move even though the mouse works

- The mouse is in auto scroll mode.
 - Press a mouse button or the wheel button to exit this mode.

When I press the wheel button, the auto scroll function does not work

- The function of the wheel button has been changed.
 - Check the function of the wheel button (see page 13).

The "New Device is added" Wizard appears when I connect the USB mouse to my computer

- Your computer has more than one USB port.
 - When there are multiple USB ports, the mouse driver is installed for a specific USB port. You can either connect the mouse to the USB port for which the driver is already installed or you can install the mouse driver for all the USB ports to which you wish to connect the USB mouse.

Even while my USB mouse is in use, the display gets dark or the computer enters System Suspend mode or System Hibernation mode

- Even while the USB mouse is in use, the computer enters System Suspend mode or System Hibernation mode by the timer function of PowerPanel in the computer.
 - When using the USB mouse, select the AC Profile or change the profile setting in PowerPanel so that the computer does not enter System Suspend mode or System Hibernation mode. The default AC profile settings do not allow the computer to enter System Suspend mode or System Hibernation mode. For details, see the PowerPanel Help.
 - Touch the touch pad or press any key to return from these modes.

The computer does not return from LCD (Video) Standby mode

- Touch the touch pad or press any key to exit this mode.

Index

A

Auto scroll 11

B

Button holder 5, 14

C

Click 10
double-click 10
right-click 10

D, E, F, G, H,

Double-click 10
Drag 10

I, J, K, L

Install 7
Installation disk 5, 7

M, N, O, P

Microsoft IntelliMouse standard 13

Q, R

Quick scroll 11
Right-click 10

S

Scroll 11, 13
auto scroll 11
left and right (panning) 11
quick scroll 11
up and down 11

T

Troubleshooting 15

U, V

Unpacking 5

W, X, Y

Wire clip 5, 14
Wheel button 11, 12, 13

Z

Zoom 12

English**Before using your USB Mouse**

Before using the mouse, you may need to install the appropriate driver using the supplied installation disk.

If you connect the mouse before installing the driver, the "Add New Hardware" Wizard will appear. Install the driver using the supplied installation disk.

On some computers, the driver is already installed (Refer to your computer's user guide). If the driver is preinstalled on your computer, simply connect the mouse to the computer.

Caution

Even while you are using the USB mouse, the display may switch off or your computer may enter System Suspend mode or System Hibernation mode. This is not a malfunction. For details, please see "Troubleshooting" in the operating instructions.

Français**Avant d'utiliser votre souris USB**

Avant d'utiliser la souris, il se peut que vous deviez installer le pilote approprié au moyen de la disquette d'installation fournie.

Si vous raccordez la souris avant d'installer le pilote, le message "Assistant Ajout de nouveau matériel" apparaît. Installez le pilote au moyen de la disquette d'installation fournie.

Le pilote est déjà installé sur certains ordinateurs (reportez-vous au manuel d'instructions de votre ordinateur). Dans ce cas, vous pouvez utiliser la souris après l'avoir simplement raccordée à l'ordinateur.

Attention

Même alors que votre souris USB est en cours d'utilisation, il se peut que l'affichage se désactive ou que l'ordinateur passe en mode Veille ou en mode Hibernation. Il ne s'agit cependant pas d'un dysfonctionnement. Pour plus de détails, reportez-vous à la section "Dépannage" du mode d'emploi.

AVERTISSEMENT

Pour prévenir tout risque d'incendie ou d'électrocution, garder cet appareil à l'abri de la pluie et de l'humidité.

Pour les utilisateurs au Canada

Cet appareil numérique de la classe B est conforme à la norme NMB-003 du Canada.

Pour les utilisateurs en Europe

Cet appareil est conforme aux directives européennes suivantes:
89/336/CEE, 92/31/CEE (Compatibilité électromagnétique) et 93/68/CEE (Directive Marquage CE)

Cet équipement est conforme aux normes EN55022 Classe B et EN50082-1, limitant l'emploi dans les environnements résidentiel, professionnel et industriel léger.

Bienvenue!

Nous vous remercions d'avoir fait l'acquisition d'une souris USB PCGA-UMS1 Sony. Avant d'utiliser cette souris, lisez attentivement le présent mode d'emploi et conservez-le ensuite pour toute référence ultérieure.

La souris USB est conçue en vue d'une utilisation avec des ordinateurs portables Sony. Cette souris USB ne peut être utilisée avec aucun autre ordinateur.

Sony, VAIO et le logo VAIO sont des marques déposées de Sony Corporation. Windows et le logo Windows 98 sont des marques déposées de Microsoft Corporation.

Toutes les autres marques sont des marques déposées de leurs propriétaires respectifs.

FR

3^{FR}

Table des Matières

Installation de votre souris USB

Déballage de votre souris USB 5

Emplacement des commandes 6

Installation du pilote 7

Utilisation

Utilisation de la souris USB 10

Sélection des fonctions de la molette 13

Informations complémentaires

Précautions 15

Spécifications 16

Dépannage 16

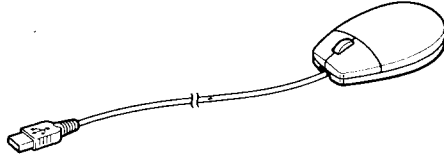
Index 19

Déballage de votre souris USB

Après avoir retiré votre souris USB de la boîte, vérifiez si l'emballage contient les composants suivants.

Si l'un de ces composants manquait, consultez le revendeur Sony auquel vous avez acheté ce produit ou un représentant Sony desservant votre localité.

- Souris USB PCGA-UMS1



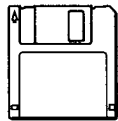
- Cale-boutons



- Serre-fil (sur le cordon du connecteur)



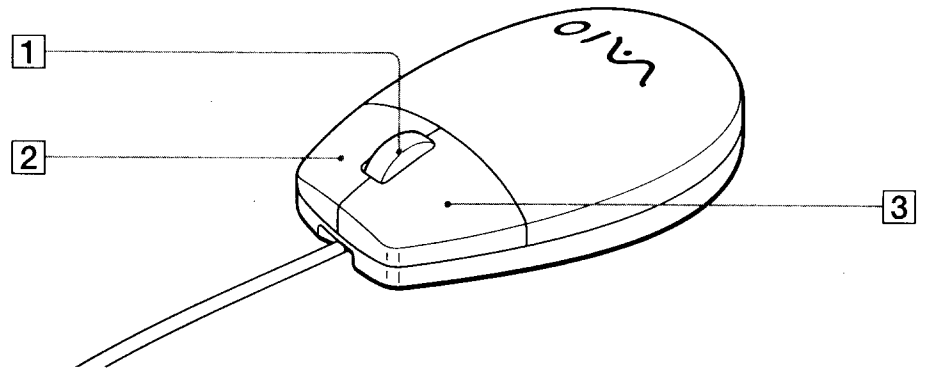
- Disquette d'installation



- Mode d'emploi
- Carte de garantie

Emplacement des commandes

Pour plus de détails, reportez-vous aux pages entre parenthèses.



- 1** Molette (11, 12, 13)
- 2** Bouton droit (10)
- 3** Bouton gauche (10)

Installation du pilote

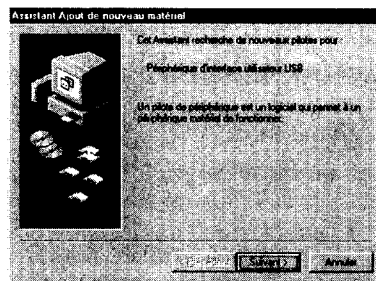
Il est possible que le pilote de souris USB soit déjà installé sur votre ordinateur. Vous pouvez vérifier la présence d'un pilote en branchant simplement la souris.

Pour installer le pilote, il se peut que vous deviez insérer le lecteur de disquette dans la baie d'unité de votre ordinateur ou raccorder le lecteur de disquette à votre ordinateur.

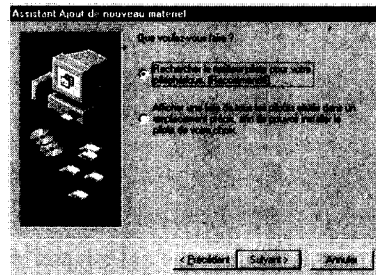
- 1 Mettez l'ordinateur sous tension et introduisez la disquette d'installation fournie dans le lecteur de disquette de votre ordinateur.
- 2 Raccordez la souris au port USB de votre ordinateur.
"Assistant Ajout de nouveau matériel" apparaît.

Remarque

Vos écrans peuvent différer de ceux qui sont illustrés.

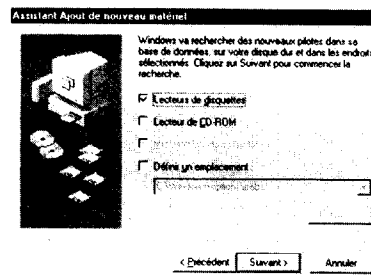


- 3 Cliquez sur Suivant.
- 4 Choisissez "Rechercher le meilleur pilote pour votre périphérique. (Recommandé)." et cliquez sur Suivant.

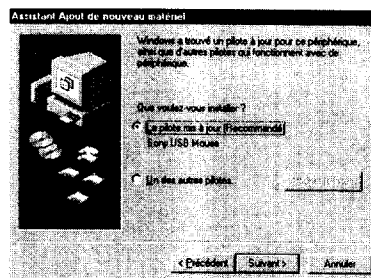


(suite page suivante)

- 5 Vérifiez "Lecteurs de disquettes" et cliquez sur Suivant.



- 6 Vérifiez si "Le pilote mis à jour (Recommandé) Sony USB Mouse" apparaît dans la liste et cliquez sur Suivant.



- 7 Cliquez sur Suivant.
La copie du fichier démarre.
- 8 Cliquez sur Terminer.
- 9 Lorsque "Souhaitez-vous redémarrer l'ordinateur maintenant ?" apparaît, retirez la disquette d'installation du lecteur de disquettes de votre ordinateur et cliquez sur "Oui" pour redémarrer l'ordinateur.
Lorsque la procédure d'installation est terminée, la souris USB est prête à l'emploi.

Remarque

Pour vérifier l'installation, ne déconnectez pas la souris.

Remarque

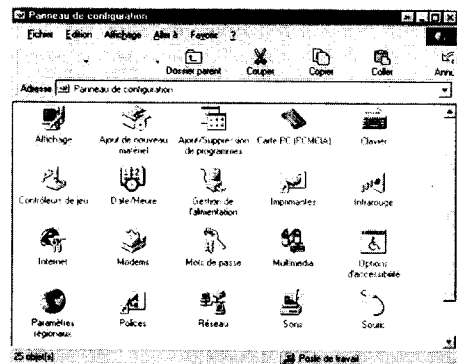
Vos écrans peuvent différer de ceux qui sont illustrés.

Vérifiez si l'installation est complète

1 Raccordez la souris au port USB de votre ordinateur.

2 Pointez Paramètres dans le menu Démarrer, et cliquez ensuite sur Panneau de configuration.

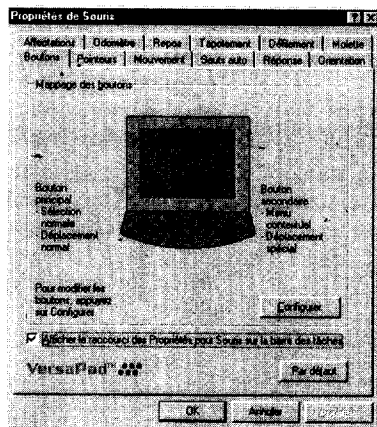
Le panneau de configuration apparaît.



3 Double-cliquez sur l'icône Souris.

La boîte de dialogue Propriétés de la souris apparaît.

4 Vérifiez si l'onglet Molette apparaît à l'écran.



Si l'onglet Molette n'apparaît pas, c'est que l'installation n'est pas complète ou a échoué. Réinstallez le pilote (voir "La molette de ma souris ne fonctionne pas." à la page 16).

Utilisation de la souris USB

Raccordez la souris USB lorsque vous voulez l'employer comme instrument de pointage.

Raccordement de la souris USB à votre ordinateur

Raccordez la souris au port USB de votre ordinateur. Consultez également le mode d'emploi de votre ordinateur.

Vous pouvez connecter ou déconnecter la souris même si l'ordinateur est sous tension.

Fonctions d'utilisation de la souris

Les termes suivants sont couramment employés pour décrire les fonctions activées avec une souris.

Pointer

Positionnez le pointeur de la souris sur un paramètre ou un objet.

Cliquer

Appuyez et relâchez le bouton gauche de la souris, sans déplacer la souris.

Double-cliquer

Appuyez deux fois consécutives sur le bouton gauche de la souris, sans déplacer la souris.

Cliquer sur le bouton droit

Appuyez sur le bouton droit de la souris. Dans de nombreuses applications, cette action affiche un menu contextuel.

Déplacer

Maintenez le bouton gauche de la souris enfoncé et déplacez la souris dans la direction voulue. Cette action sert à sélectionner du texte et à déplacer des objets.

Remarque

Le mode de défilement peut varier suivant les logiciels.



Vous pouvez changer la vitesse et le sens de défilement (voir page 13).



Vous ne pouvez activer le défilement vers la gauche et la droite avec la molette que si la barre de défilement horizontale apparaît à l'écran.



Selon les logiciels, les modes de défilement rapide et automatique sont également disponibles en oblique.

Fonctions activées avec la molette

Défiler

Le défilement sert au déplacement vers le haut et vers le bas dans un document ou une fenêtre. Cela équivaut à cliquer sur les flèches haut et bas dans la barre de défilement verticale ou sur les flèches gauche et droite de la barre de défilement horizontale. La souris USB Sony vous permet d'actionner le défilement en tournant la molette de la souris, quelle que soit la position du curseur sur l'écran.

Défilement vers le haut et vers le bas

Pour faire défiler vers le haut, tournez la molette vers l'avant.

Pour faire défiler vers le bas, tournez la molette vers vous.

Vous pouvez également actionner le défilement vers le haut et vers le bas en tournant la molette lorsque vous pointez vers la barre de défilement verticale.

Défilement vers la gauche et vers la droite (panoramique)

Pour faire défiler vers la gauche ou vers la droite, positionnez le curseur sur la barre de défilement horizontale située dans le bas de la fenêtre et tournez la molette.

Vous pouvez également actionner le défilement vers la gauche ou vers la droite en tournant la molette tout en maintenant la touche majuscules enfoncée.

Défilement rapide

Le défilement rapide est la fonction par défaut qui facilite le défilement de vos documents. Maintenez la molette enfoncée tout en déplaçant la souris pour faire défiler vers le haut, le bas, la gauche ou la droite.

Remarque

Les fonctions de défilement automatique et de zoom ne sont totalement supportées que par les applications compatibles avec Microsoft Office 97 (ou versions ultérieures d'Office).

Défilement automatique

Le défilement automatique vous permet de faire défiler automatiquement un document.

Pour activer la souris en mode de défilement automatique, cliquez simplement sur la molette une fois, puis relâchez-la et déplacez la souris dans la direction voulue pour obtenir un défilement continu. Plus vous déplacez la souris, plus le défilement est rapide. Pour arrêter le défilement automatique, appuyez sur un bouton de la souris ou sur la molette.

Zoom

Faites un zoom avant ou arrière pour augmenter ou diminuer le taux d'agrandissement d'un document.

Pour un zoom avant, appuyez sur la touche Contrôle tout en tournant la molette vers l'avant.

Pour un zoom arrière, appuyez sur la touche Contrôle tout en tournant la molette vers vous.

Zoom données

Le zoom données est une fonction qui permet un déplacement avec un niveau de détail plus ou moins précis dans un document.

Pour un zoom données, appuyez sur la touche majuscules tout en tournant la molette.

La fonction de zoom données varie suivant les applications.

Autres fonctions

En plus des défilements rapide et automatique, vous pouvez également sélectionner d'autres fonctions (voir page 14).

Sélection des fonctions de la molette

La souris USB Sony offre différents réglages qui vous permettent de la personnaliser suivant vos préférences. Lorsque vous installez le pilote de la disquette d'installation fournie, l'onglet Molette est ajouté à la boîte de dialogue Propriétés de la souris. L'onglet Molette vous permet d'effectuer différents réglages pour la souris et la molette.

Sélection des fonctions

- 1 Pointez Paramètres dans le menu Démarrer, et cliquez ensuite sur Panneau de configuration.

Le Panneau de configuration apparaît.

- 2 Double-cliquez sur l'icône Souris.

La boîte de dialogue "Propriétés de Souris" apparaît.

- 3 Cliquez sur l'onglet Molette.

La fenêtre Sélection des fonctions de la molette apparaît.

Pour régler la vitesse et le sens de défilement

Cliquez sur Paramètres dans la boîte Molette. La fenêtre de réglages du défilement.

Pour désactiver les fonctions de défilement

Désactivez "Activer l'assistant de défilement" et "Activer support de Microsoft IntelliMouse" dans la boîte Molette.

Pour supporter la norme Microsoft IntelliMouse

Vérifiez "Activer support de Microsoft IntelliMouse" dans la boîte Molette.

La souris USB Sony supporte la norme Microsoft IntelliMouse comme réglage par défaut.

Pour plus de détails sur la norme Microsoft IntelliMouse, cliquez sur la touche "A propos d'IntelliMouse".

(suite page suivante)

Pour sélectionner d'autres fonctions au lieu des fonctions de défilement

Cliquez sur "Action du boutons" dans la boîte Bouton et sélectionnez dans la liste la fonction que vous souhaitez utiliser. La liste comprend les fonctions Coller, Agrandir la fenêtre et Bouton Démarrer.

- 4** Cliquez sur OK.

Précautions

Sécurité

Si des liquides ou des solides venaient à pénétrer à l'intérieur du boîtier, déconnectez la souris USB et faites-la vérifier par du personnel qualifié avant de continuer à l'utiliser.

Placement

Ne placez pas la souris USB à un endroit:

- instable;
- sur une nappe ou un tapis;
- très humide ou sans ventilation;
- exposé à un empoussièrement excessif;
- exposé au rayonnement direct du soleil ou à une chaleur extrême;
- extrêmement froid;
- dans une voiture avec les fenêtres fermées.

Fonctionnement

- Si la souris USB est transportée directement d'un endroit froid dans un endroit chaud ou si elle est placée dans un local humide, de la condensation risque de se former à l'intérieur. Si cela se produit, il se peut que la souris ne fonctionne pas correctement.

Dans ce cas, attendez environ 30 minutes que l'humidité se soit évaporée. Si la souris ne fonctionne pas correctement au bout d'une heure, consultez votre revendeur Sony.

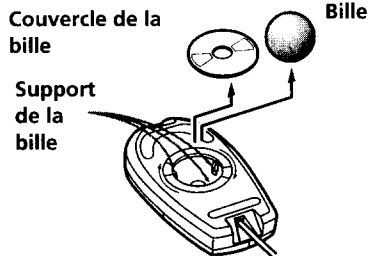
Entretien de l'extérieur de la souris

Nettoyez la souris avec un chiffon doux et sec ou légèrement imprégné d'une solution détergente neutre. N'utilisez pas de tampon abrasif, de poudre à récurer ni de solvant tel que de l'alcool ou de la benzine.

Entretien de l'intérieur (mécanisme) de la souris

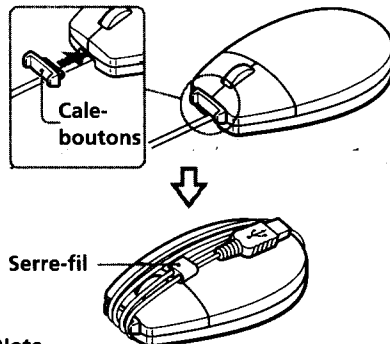
S'il y a de la poussière ou des saletés dans le mécanisme de la souris, la souris ne fonctionnera plus de manière optimale. Pour nettoyer la souris, appliquez la procédure suivante:

- 1 Déconnectez la souris de l'ordinateur.
- 2 Retirez le couvercle de la bille du revers de la souris.
- 3 Retournez la souris et faites glisser la bille dans le creux de votre main.
- 4 Éliminez la poussière et les saletés de la bille et du support de la bille de la souris à l'aide d'un morceau de bande adhésive.
- 5 Réintroduisez la bille dans son support et remplacez le couvercle de la souris.



Transport

Pour transporter la souris, bloquez les boutons au moyen du cale-boutons fourni. Enroulez le cordon de connexion autour de la souris. Vous pouvez utiliser le serre-fil fourni pour maintenir le cordon.



Note

Veillez à utiliser le cale-boutons lorsque vous enroulez le cordon de connexion autour de la souris. Sinon, vous risquez de causer des dommages irréparables aux boutons.

Spécifications

Interface

USB

Connecteur

USB Type A

Modèles supportés

Ordinateurs bloc-notes Sony "VAIO"
avec Windows 98

Longueur du câble de connexion

Approx. 80 cm (31 1/2 po.)

Température d'utilisation

5 à 35 °C (41 à 95 °F)

Dimensions

Approx. 55 × 30,6 × 97,3 mm
(2 1/4 × 2 3/4 × 3 7/8 po.) (l/h/p)

Masse

Approx. 110 g (4 oz.)
(souris uniquement)

La conception et les spécifications sont sujettes à modifications sans préavis.

Dépannage

Si vous rencontrez l'une des difficultés suivantes lorsque vous employez la souris USB, consultez ce guide de dépannage pour tenter d'y remédier. Si le problème persiste, consultez votre revendeur Sony.

Ma souris ne fonctionne pas

- La souris USB n'est pas correctement raccordée.
→ Fermez toutes les applications et reconnectez ensuite la souris USB à votre ordinateur.
- L'installation n'est pas complète ou a échoué.
→ Réinstallez le pilote (voir page 7).
- Windows 98 n'est pas installé sur votre ordinateur.
→ Installez Windows 98 comme système d'exploitation de votre ordinateur.
- La plate-forme USB n'est pas reconnue.
→ Réinstallez correctement Windows 98.
- Le port USB n'est pas disponible.
→ Dans le Panneau de configuration, double-cliquez sur l'icône Système. Sous l'onglet Gestionnaire de périphériques, vérifiez si le contrôleur USB est activé.

La molette de ma souris ne fonctionne pas

- Un pilote compatible HID (Interface humaine) est installé sur votre ordinateur.
→ Supprimez ce pilote et installez le pilote adéquat qui est fourni sur la disquette d'installation. Pour supprimer le pilote, appliquez cette procédure:

- 1 Pointez Paramètres dans le menu Démarrer et cliquez ensuite sur Panneau de configuration.
 - 2 Double-cliquez sur l'icône Système dans la boîte de dialogue Propriétés du système.
 - 3 Cliquez sur l'onglet Gestionnaire de périphériques et double-cliquez sur Souris.
 - 4 Sélectionnez la souris compatible avec HID et cliquez ensuite sur le bouton Supprimer.
 - 5 Double-cliquez sur Human Interface Device dans l'onglet Gestionnaire de périphériques.
 - 6 Cliquez sur USB Human Interface Device et cliquez ensuite sur le bouton Supprimer.
 - 7 Cliquez sur Fermer.
 - 8 Déconnectez la souris USB et réinstallez le pilote (voir page 7).
- L'installation n'est pas complète ou a échoué.
→ Réinstallez le pilote (voir page 7).

Les fonctions de défilement sont inopérantes

- Windows 98 n'est pas installé sur votre ordinateur.
→ Installez Windows 98 comme système d'exploitation de votre ordinateur.
- Le sens de défilement est incorrect.
→ Pour régler le défilement, reportez-vous aux instructions de la page 13.
- Les fonctions de défilement sont inopérantes dans l'application que j'emploie.
→ Les fonctions de défilement sont uniquement inopérantes dans les applications qui intègrent des barres de défilement.
→ Certaines applications ne supportent pas les fonctions de défilement.

Le curseur se déplace par saccades

- Il y a peut-être de la poussière ou des saletés à l'intérieur de la souris.
→ Nettoyez l'intérieur de votre souris (voir page 15).

Le curseur ne se déplace pas alors que la souris fonctionne

- La souris se trouve en mode de défilement automatique.
→ Appuyez sur un bouton de la souris ou sur la molette pour quitter ce mode.

Lorsque j'appuie sur la roulette, la fonction de défilement automatique ne fonctionne pas

- La fonction de la molette a été changée.
→ Vérifiez la fonction de la molette (voir page 14).

"Assistant Ajout de nouveau matériel" apparaît lorsque je raccorde la souris USB à mon ordinateur

- Votre ordinateur comporte plusieurs ports USB.
→ Lorsqu'il y a plusieurs ports USB, le pilote de souris est installé pour un port USB spécifique. Vous pouvez raccorder la souris au port USB pour lequel le pilote est déjà installé ou installer le pilote de souris pour tous les ports USB auxquels vous souhaitez raccorder la souris USB.

Même alors que mon souris USB est en cours d'utilisation, l'écran s'assombrit ou l'ordinateur passe en mode Veille ou en mode Hibernation

- ❑ Même alors que votre souris USB est en cours d'utilisation, l'ordinateur passe en mode Veille ou en mode Hibernation par la fonction de programmeur du PowerPanel de l'ordinateur.
 - Lorsque vous employez la souris USB, sélectionnez AC Profile ou changez le réglage du profil dans le PowerPanel de façon à ce que l'ordinateur ne passe pas en mode Veille ou en mode Hibernation. Les réglages AC Profile par défaut empêchent l'ordinateur de passer en mode Veille ou en mode Hibernation. Pour plus de détails, voir le PowerPanel Help.
 - Touchez l'écran tactile ou appuyez sur une touche pour quitter ces modes.

L'ordinateur ne quitte pas le mode LCD (Video) Standby

- Touchez l'écran tactile ou appuyez sur une touche pour quitter le mode.

Index

A, B, C

- Cale-boutons 5, 15
- Cliquer 10
 - cliquer sur le bouton droit 10
 - double-cliquer 10

D, E, F, G, H,

- Déballage 5
- Défilement 11, 13
 - automatique 11
 - vers la gauche et vers la droite (panoramique) 11
 - vers le haut et vers le bas 11
 - rapide 11
- Défilement automatique 12
- Défilement rapide 11
- Dépannage 16
- Déplacer 10
- Disquette d'installation 5, 7
- Double-cliquer 10

I, J, K, L

- Installer 7

M

- Molette 11, 12, 13

N, O, P, R

- Norme Microsoft IntelliMouse 13

S, T, U, V, W, X, Y

- Serre-fil 5, 15

Z

- Zoom 12

(suite)

Attention

Même alors que votre souris USB est en cours d'utilisation, il se peut que l'affichage se désactive ou que l'ordinateur passe en mode Veille ou en mode Hibernation. Il ne s'agit cependant pas d'un dysfonctionnement. Pour plus de détails, reportez-vous à la section "Dépannage" du mode d'emploi.

Deutsch

Vor dem Gebrauch der USB-Maus

Vor dem Gebrauch der Maus müssen Sie gegebenenfalls den entsprechenden Treiber von der mitgelieferten Installationsdiskette installieren.

Wenn Sie die Maus vor dem Installieren des Treibers anschließen, erscheint der Assistent "Hardware-Assistent". Installieren Sie den Treiber von der mitgelieferten Installationsdiskette installieren.

Auf einigen Computern ist der Treiber bereits installiert. Schlagen Sie dazu bitte im Benutzerhandbuch zu Ihrem Computer nach. In diesem Fall können Sie die Maus einfach benutzen, wenn Sie sie an den Computer angeschlossen haben.

Vorsicht

Auch wenn Sie die USB-Maus verwenden, kann sich der Bildschirm ausschalten, oder der Computer wechselt möglicherweise in den Standby-Modus oder in den Ruhezustand. Dies ist keine Fehlfunktion. Einzelheiten dazu finden Sie im Abschnitt "Störungsbehebung" in der Bedienungsanleitung.

ACHTUNG

Um Feuergefahr und die Gefahr eines elektrischen Schlags zu vermeiden, setzen Sie das Gerät weder Regen noch sonstiger Feuchtigkeit aus.

Richtlinien: Dieses Gerät erfüllt die 89/336/EEC, 92/31/EEC (EMV Richtlinien) und 93/68/EEC (CE Zeichen)

Dieses Gerät erfüllt die Standards EN55022 Class B und EN50082-1 für folgende Gebiete:

- Wohngebiete
- Gewerbegebiete
- Leichtindustriengebiete

Willkommen !

Vielen Dank, daß Sie sich für die USB-Maus PCGA-UMS1 von Sony entschieden haben. Lesen Sie diese Anleitung vor Inbetriebnahme der Maus bitte genau durch, und bewahren Sie sie zum späteren Nachschlagen sorgfältig auf.

Die USB-Maus ist ein Peripheriegerät für die Notebook-Computer von Sony. Sie eignet sich nicht für andere Computer.

Sony, VAIO und das VAIO-Logo sind eingetragene Warenzeichen der Sony Corporation.
Windows und das Windows 98-Logo sind eingetragene Warenzeichen der Microsoft Corporation.

Alle anderen Warenzeichen sind Warenzeichen der jeweiligen Eigentümer.

DE

3^{DE}

Inhalt

Installieren der USB-Maus

Auspacken der USB-Maus 5

Lage und Funktion der Teile 6

Installieren des Treibers 7

Verwenden der Maus

Arbeiten mit der
USB-Maus 10

Konfigurieren der Funktionen
des Mauserades 13

Weitere Informationen

Sicherheitsmaßnahmen 15

Technische Daten 16

Störungsbehebung 16

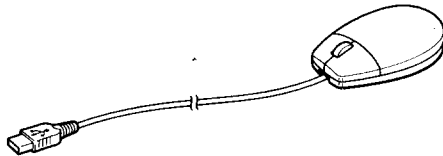
Index 19

Auspacken der USB-Maus

Nachdem Sie die USB-Maus ausgepackt haben, überprüfen Sie bitte, ob die folgenden Teile mitgeliefert wurden.

Sollten Teile fehlen, wenden Sie sich bitte an den Sony-Händler, bei dem Sie dieses Produkt erworben haben, oder an den örtlichen Sony-Kundendienst.

- USB-Maus PCGA-UMS1



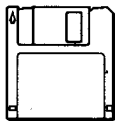
- Tastenhalterung



- Kabelklemme (am Anschlußkabel)



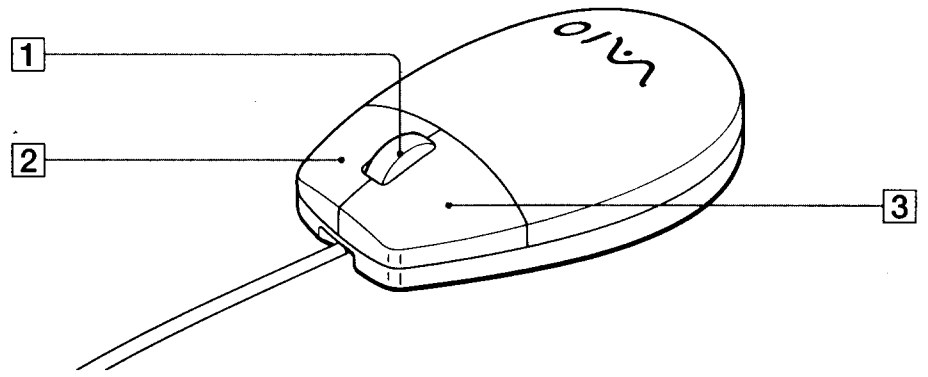
- Installationsdiskette



- Bedienungsanleitung
- Garantiekarte

Lage und Funktion der Teile

Näheres finden Sie auf den in Klammern angegebenen Seiten.



- 1** Rad (11, 12, 13)
- 2** Rechte Taste (10)
- 3** Linke Taste (10)

Installieren des Treibers

Der USB-Maustreiber ist möglicherweise bereits auf Ihrem Computer installiert. Sie können überprüfen, ob der Treiber vorhanden ist, indem Sie einfach die Maus an den Computer anschließen.

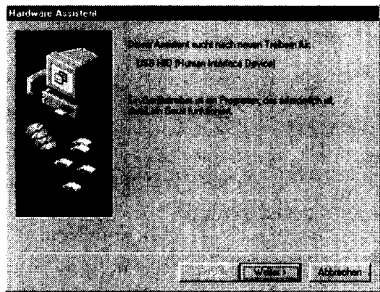
Zur Installation des Treibers müssen Sie eventuell zunächst das Diskettenlaufwerk in den Laufwerksschacht des Computers einsetzen oder das Diskettenlaufwerk an den Computer anschließen.

- 1 Schalten Sie den Computer ein, und legen Sie die mitgelieferte Installationsdiskette in das Diskettenlaufwerk des Computers ein.
- 2 Schließen Sie die Maus an den USB-Anschluß des Computers an.

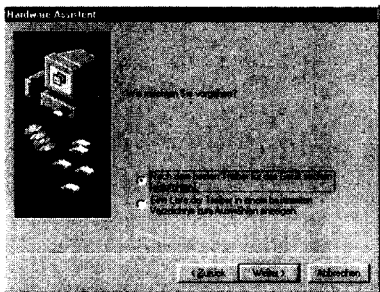
Der Assistent "Hardware-Assistent" wird angezeigt.

Hinweis

Auf Ihrem Computer erscheinen möglicherweise andere Bildschirme als hier abgebildet.

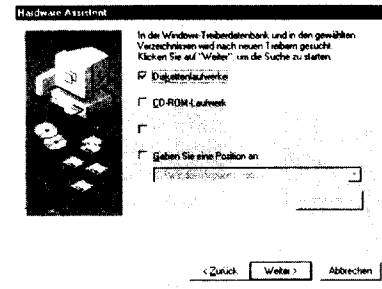


- 3 Klicken Sie auf "Weiter".
- 4 Wählen Sie "Nach dem besten Treiber für das Gerät suchen (empfohlen)." und klicken Sie auf "Weiter".

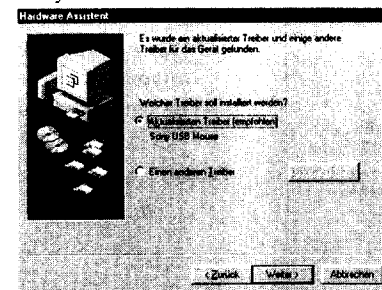


(Fortsetzung) 7^{DE}

- 5** Markieren Sie "Diskettenlaufwerke", und klicken Sie auf "Weiter".



- 6** Markieren Sie "Aktualisierten Treiber (empfohlen) Sony USB Mouse," und klicken Sie auf "Weiter".



- 7** Klicken Sie auf "Weiter".
Der Dateikopiervorgang beginnt.
- 8** Klicken Sie auf "Fertig stellen".
- 9** Wenn die Aufforderung "Soll der Neustart jetzt durchgeführt werden?" erscheint, nehmen Sie die Installationsdiskette aus dem Diskettenlaufwerk des Computers heraus und klicken auf "Ja", um den Computer neu zu starten.
- Sobald der Installationsvorgang abgeschlossen ist, können Sie die USB-Maus benutzen.

Hinweis

Zum Überprüfen der Installation darf die Maus nicht vom Computer getrennt werden.

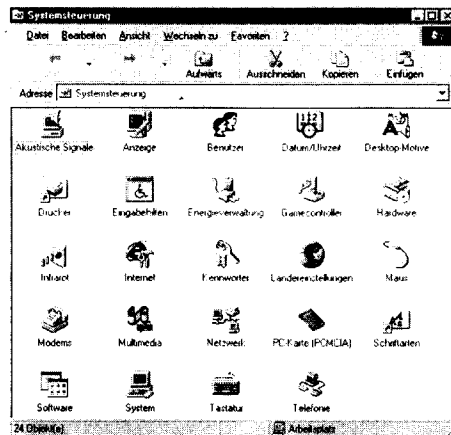
Hinweis

Auf Ihrem Computer erscheinen möglicherweise andere Bildschirme als hier abgebildet.

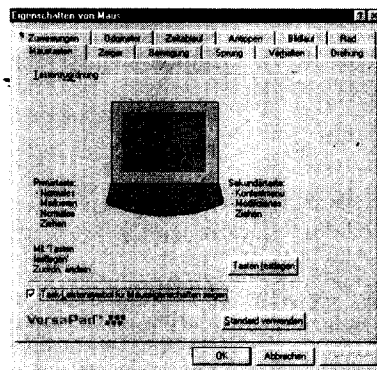
Überprüfen der Installation

- 1 Schließen Sie die Maus an den USB-Anschluß des Computers an.
- 2 Wählen Sie im Menü "Start" auf "Einstellungen", und klicken Sie dann auf "Systemsteuerung".

Die Systemsteuerung wird angezeigt.



- 3 Doppelklicken Sie auf das Symbol "Maus". Das Dialogfeld "Eigenschaften von Maus" erscheint.
- 4 Überprüfen Sie, ob die Registerkarte "Rad" angezeigt wird.



Wenn die Registerkarte "Rad" nicht angezeigt wird, wurde die Installation nicht vollständig ausgeführt oder ist fehlgeschlagen. Installieren Sie den Treiber erneut (siehe "Das Rad funktioniert nicht" auf Seite 17).

Arbeiten mit der USB-Maus

Die USB-Maus ist ein ideales Eingabegerät für Ihren Computer.

Anschließen der USB-Maus an den Computer

Schließen Sie die Maus an den USB-Anschluß des Computers an.

Weitere Informationen finden Sie in der mit dem Computer gelieferten Dokumentation.

Sie können die Maus an den Computer anschließen und sie davon trennen, während der Computer eingeschaltet ist.

Wichtige Begriffe zum Arbeiten mit einer Maus

Die folgenden Begriffe bezeichnen Aktionen, die Sie beim Arbeiten mit einer Maus immer wieder ausführen.

Wählen

Hierbei stellen Sie den Mauszeiger auf ein Element oder Objekt.

Klicken (auf)

Hierbei drücken Sie die linke Maustaste und lassen sie sofort wieder los, ohne die Maus zu bewegen.

Doppelklicken (auf)

Hierbei drücken Sie die linke Maustaste zweimal hintereinander, ohne die Maus zu bewegen.

Klicken mit der rechten Taste

Hierbei drücken Sie die rechte Maustaste. In vielen Anwendungen können Sie damit ein Kontextmenü mit Befehlen aufrufen, die in der jeweiligen Situation besonders relevant sind.

Ziehen

Halten Sie die linke Maustaste gedrückt, und bewegen Sie dann die Maus in die gewünschte Richtung. So können Sie Text markieren und Objekte verschieben.

Hinweis

Die Funktionsweise des Bildlaufs kann je nach der Software variieren.



Sie können die Bildlaufgeschwindigkeit und -richtung ändern (siehe Seite 13).



Je nach Software stehen der schnelle Bildlauf und der automatische Bildlauf auch in diagonaler Richtung zur Verfügung.



Je nach Software stehen der schnelle Bildlauf und der automatische Bildlauf auch in diagonaler Richtung zur Verfügung.

Mit dem Rad auszuführende Funktionen

Bildlauf

Als Bildlauf bezeichnet man in erster Linie das Auf- bzw. Abwärtsblättern in einem Dokument oder Fenster. Diese Aktion können Sie ausführen, indem Sie auf den Bildlaufpfeil aufwärts bzw. abwärts in der vertikalen Bildlaufleiste oder auf den Bildlaufpfeil links bzw. rechts in der horizontalen Bildlaufleiste klicken. Mit der USB-Maus von Sony können Sie einen Bildlauf mit Hilfe des Rades an der Maus ausführen, und zwar unabhängig davon, an welcher Stelle des Bildschirms sich der Cursor befindet.

Bildlauf nach oben und unten

Um einen Bildlauf nach oben auszuführen, drehen Sie das Rad von sich fort.

Um einen Bildlauf nach unten auszuführen, drehen Sie das Rad auf sich zu.

Sie können einen Bildlauf nach oben bzw. unten auch ausführen, indem Sie das Rad drehen, während Sie mit der Maus auf die vertikale Bildlaufleiste zeigen.

Bildlauf nach links und rechts

Um einen Bildlauf nach links oder rechts auszuführen, stellen Sie den Cursor auf die horizontale Bildlaufleiste am unteren Fensterrand und drehen dann das Rad an der Maus.

Sie können einen Bildlauf nach links oder rechts auch ausführen, indem Sie die Umschalttaste gedrückt halten und dabei das Rad an der Maus drehen.

Schneller Bildlauf

Der schnelle Bildlauf ist eine Standardfunktion, mit der Sie problemlos in Ihren Dokumenten blättern können.

Halten Sie das Rad an der Maus gedrückt, und bewegen Sie dann die Maus, um einen Bildlauf nach oben, unten, links oder rechts auszuführen.

Hinweis

Der automatische Bildlauf und die Zoomfunktion werden nur bei Anwendungen, die mit Microsoft Office 97 (oder höheren Office-Versionen) kompatibel sind, vollständig unterstützt.

Automatischer Bildlauf

Die automatische Bildlauffunktion ermöglicht es Ihnen, automatisch in einem Dokument zu blättern.

Um die Maus in den automatischen Bildlaufmodus zu schalten, drücken Sie einmal das Rad an der Maus und lassen es los. Bewegen Sie dann die Maus in die Richtung, in der Sie den Bildlauf ohne Unterbrechung ausführen wollen. Je weiter Sie die Maus von der Ausgangsposition fort bewegen, desto schneller erfolgt der Bildlauf.

Um den automatischen Bildlauf zu beenden, drücken Sie eine Maustaste oder das Rad an der Maus.

Zoom

Die Zoomfunktion können Sie verwenden, um ein Dokument vergrößert bzw. verkleinert anzuzeigen.

Zum Vergrößern halten Sie die Taste STRG gedrückt und drehen das Rad an der Maus von sich fort.

Zum Verkleinern halten Sie die Taste STRG gedrückt und drehen das Rad an der Maus auf sich zu.

Datenzoom

Mit der Funktion Datenzoom können Sie in einem Dokument mehr oder weniger Details anzeigen.

Für den Datenzoom halten Sie die Umschalttaste gedrückt und drehen das Rad an der Maus.

Die Funktionsweise des Datenzooms variiert je nach Anwendung.

Sonstige Funktionen

Zusätzlich zum schnellen und automatischen Bildlauf können Sie noch weitere Funktionen konfigurieren (siehe Seite 14).

Konfigurieren der Funktionen des Mausekads

Die USB-Maus von Sony bietet eine Reihe von Einstellmöglichkeiten, so daß Sie die Funktionsweise der Maus individuell einstellen können. Bei der Installation der Software von der mitgelieferten Installationsdiskette wird die Registerkarte "Rad" in das Dialogfeld "Eigenschaften von Maus" eingefügt. In der Registerkarte "Rad" können Sie die Funktionsweise der Maustasten und des Rades an der Maus einstellen.

Konfigurieren der Funktionen

- 1** Zeigen Sie im Menü "Start" auf "Einstellungen", und klicken Sie dann auf "Systemsteuerung".

Die Systemsteuerung wird angezeigt.

- 2** Doppelklicken Sie auf das Symbol "Maus".
Das Dialogfeld "Eigenschaften von Maus" erscheint.

- 3** Klicken Sie auf die Registerkarte "Rad".
Das Fenster mit den Radfunktionseinstellungen wird angezeigt.

So stellen Sie Bildlaufgeschwindigkeit und richtung ein

Klicken Sie im Feld "Rad" auf "Einstellungen".

So deaktivieren Sie die Bildlauffunktionen

Deaktivieren Sie im Feld "Rad" die Optionen "Assistent zur Rolleinrichtung" und "Microsoft-IntelliMouse-Funktionen aktivieren".

So stellen Sie die Unterstützung für den Microsoft IntelliMouse-Standard ein

Aktivieren Sie im Feld "Rad" die Option "Microsoft-IntelliMouse-Funktionen aktivieren".

Die USB-Maus von Sony unterstützt den Microsoft IntelliMouse-Standard als Anfangseinstellung. Weitere Informationen zum Microsoft IntelliMouse-Standard können Sie aufrufen, indem Sie auf die Schaltfläche "Info über den IntelliMouse Standard" klicken.

(Fortsetzung)

Konfigurieren der Funktionen des Mausrades (Fortsetzung)

So konfigurieren Sie andere Funktionen als die Bildlauffunktionen

Wenn Sie eine andere Funktion als den Bildlauf auswählen wollen, klicken Sie im Feld "Tasteu" auf "Tasteufunktion", und wählen Sie die gewünschte Funktion aus dem Listenfeld aus. In diesem Listenfeld finden Sie die Einträge "Einfügen", "Fenster in Maximalgröße" und "Starttaste anzeigen".

- 4 Klicken Sie auf die Schaltfläche OK.

Sicherheitsmaßnahmen

Sicherheit

Sollten Fremdkörper oder Flüssigkeiten in das Gehäuse gelangen, trennen Sie die USB-Maus vom Computer, und lassen Sie sie von qualifiziertem Fachpersonal überprüfen, bevor Sie sie wieder benutzen.

Aufstellung

Lassen Sie die USB-Maus nicht an einem der folgenden Orte:

- Auf einer instabilen Oberfläche
- Auf einer Decke oder einem Teppich
- An einem sehr feuchten Ort oder an einem Ort ohne ausreichende Belüftung
- An einem Ort mit übermäßiger Staubbildung
- An einem Ort, der direktem Sonnenlicht oder großer Hitze ausgesetzt ist
- An einem Ort, der extremer Kälte ausgesetzt ist
- In einem Wagen mit geschlossenen Fenstern

Betrieb

- Wird die Maus direkt von einem kalten in einen warmen Raum gebracht oder befindet sie sich in einem Raum mit hoher Luftfeuchtigkeit, kann sich in der Maus Feuchtigkeit niederschlagen. In diesem Fall funktioniert die Maus möglicherweise nicht mehr richtig. Warten Sie in diesem Fall ca. 30 Minuten, bis die Feuchtigkeit verdunstet ist. Wenn die Maus nach einer Stunde nicht ordnungsgemäß funktioniert, wenden Sie sich an Ihren Sony-Händler.

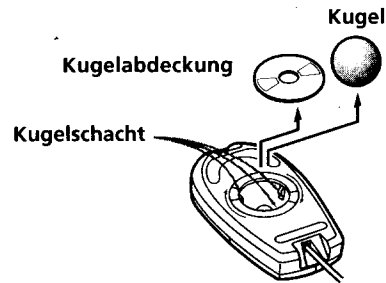
Reinigen des Gehäuses der Maus

Reinigen Sie die Maus mit einem weichen, trockenen Tuch oder einem weichen Tuch, das Sie leicht mit einem milden Reinigungsmittel angefeuchtet haben. Verwenden Sie keine Scheuermittel, Scheuerschwämme oder Lösungsmittel wie Alkohol oder Benzin.

Reinigen des Inneren (der Mechanik) der Maus

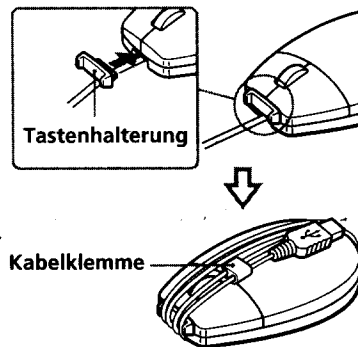
Wenn sich im Mechanismus der Maus Staub oder Schmutz angesammelt hat, funktioniert die Maus nicht optimal. Gehen Sie beim Reinigen der Maus wie folgt vor:

- 1 Trennen Sie die Maus vom Computer.
- 2 Nehmen Sie die Kugelabdeckung auf der Unterseite der Maus ab.
- 3 Drehen Sie die Maus um, so daß die Kugel heraus kommt.
- 4 Entfernen Sie mit einem Stück Klebeband Staub und Schmutz von der Kugel und aus dem Kugelfach in der Maus.
- 5 Setzen Sie die Kugel wieder in den Schacht ein, und bringen Sie die Kugelabdeckung wieder an.



Transport

Wenn Sie die Maus transportieren wollen, fixieren Sie zunächst die Maustasten mit der mitgelieferten Tastenhalterung. Legen Sie das Anschlußkabel um die Maus. Mit der mitgelieferten Kabelklemme können Sie das Kabel befestigen.



Hinweis

Verwenden Sie unbedingt die Tastenhalterung, wenn Sie das Anschlußkabel um die Maus legen. Andernfalls können die Maustasten beschädigt werden.

Technische Daten

Schnittstelle

USB

Anschluß

USB, Typ A

Unterstützte Modelle

Alle "VAIO"-Notebook-Computer von Sony mit Windows 98

Länge des Anschlußkabels

ca. 80 cm

Betriebstemperatur

5 °C bis 35 °C

Abmessungen

ca. 55 × 30,6 × 97,3 mm (B/H/T)

Gewicht

ca. 110 g (nur Maus)

Änderungen, die dem technischen Fortschritt dienen, bleiben vorbehalten.

Störungsbehebung

Sollten an Ihrer Maus Störungen auftreten, versuchen Sie, diese anhand der folgenden Checkliste zu beheben. Sollte die Störung bestehen bleiben, wenden Sie sich an Ihren Sony-Händler.

Die Maus funktioniert nicht

- Die USB-Maus ist nicht korrekt angeschlossen.
 - Schließen Sie alle Anwendungen, und schließen Sie die USB-Maus richtig an den Computer an.
- Die Installation wurde nicht vollständig ausgeführt oder ist fehlgeschlagen.
 - Installieren Sie den Treiber erneut (siehe Seite 7).
- Windows 98 ist nicht auf Ihrem Computer installiert.
 - Installieren Sie Windows 98 als Betriebssystem für den Computer.
- Der USB-Root-Hub wird nicht erkannt.
 - Installieren Sie Windows 98 nochmals korrekt.
- Der USB-Anschluß steht nicht zur Verfügung.
 - Doppelklicken Sie in der Systemsteuerung auf das Symbol "System". Prüfen Sie in der Registerkarte "Geräte-Manager", ob der USB-Controller aktiviert ist.

Das Rad an der Maus funktioniert nicht

- Auf Ihrem Computer ist ein Treiber für eine HID-kompatible (Human Interface Device) Maus installiert.
 - Löschen Sie diesen Treiber, und installieren Sie den richtigen Treiber von der mitgelieferten Installationsdiskette. Gehen Sie folgendermaßen vor, um den Treiber zu löschen:
 - 1** Wählen Sie im Menü "Start" auf "Einstellungen", und klicken Sie dann auf "Systemsteuerung".
 - 2** Doppelklicken Sie auf das Symbol "System", um das Dialogfeld "Eigenschaften von System" aufzurufen.
 - 3** Klicken Sie auf die Registerkarte "Geräte-Manager", und doppelklicken Sie auf "Maus".
 - 4** Wählen Sie die HID-kompatible Maus, und klicken Sie dann auf die Schaltfläche "Entfernen".
 - 5** Doppelklicken Sie in der Registerkarte "Geräte-Manager" auf "HID (Human Interface Devices)".
 - 6** Klicken Sie auf "USB HID (Human Interface Device)" und dann auf die Schaltfläche "Entfernen".
 - 7** Klicken Sie auf die Schaltfläche "Schließen".
 - 8** Trennen Sie die USB-Maus vom Computer, und installieren Sie den Treiber erneut (siehe Seite 7).
- Die Installation wurde nicht vollständig ausgeführt oder ist fehlgeschlagen.
 - Installieren Sie den Treiber erneut (siehe Seite 7).

Die Bildlauffunktionen können nicht verwendet werden

- Windows 98 ist nicht auf Ihrem Computer installiert.
 - Installieren Sie Windows 98 als Betriebssystem für den Computer.
- Die Bildlaufrichtung ist falsch.
 - Anweisungen zum Konfigurieren der Bildlauffunktionen finden Sie auf Seite 13.
- Die Bildlauffunktionen lassen sich in der Anwendung, mit der Sie arbeiten, nicht verwenden.
 - Die Bildlauffunktionen können nur in Anwendungen verwendet werden, die mit Bildlaufleisten arbeiten.
 - Einige Anwendungen unterstützen die Bildlauffunktionen nicht.

Der Cursor bewegt sich nicht gleichmäßig

- Im Inneren der Maus haben sich möglicherweise Staub und Schmutz angesammelt.
 - Reinigen Sie das Innere der Maus (siehe Seite 15).

Der Cursor bewegt sich nicht, obwohl die Maus funktioniert

- Die Maus befindet sich im automatischen Bildlaufmodus.
 - Drücken Sie eine Maustaste oder das Rad an der Maus, um in den normalen Modus zu wechseln.

Der automatische Bildlauf läßt sich durch Drücken des Rades nicht mehr auslösen

- Die Funktionsweise des Rades wurde geändert.
 - Überprüfen Sie die Funktionseinstellung für das Rad (siehe Seite 14).

Der Assistent "Hardware-Assistent" erscheint, wenn Sie die USB-Maus an den Computer anschließen

- Der Computer verfügt über mehr als einen USB-Anschluß.
 - Bei mehreren USB-Anschlüssen wird der Maustreiber für einen bestimmten USB-Anschluß installiert. Schließen Sie die Maus an den USB-Anschluß an, für den der Treiber bereits installiert ist, oder installieren Sie den Maustreiber für alle USB-Anschlüsse, an die Sie die USB-Maus anschließen wollen.

Auch wenn Sie die USB-Maus verwenden, wird der Bildschirm dunkel, oder der Computer wechselt in den Standby-Modus oder in den Ruhezustand

- Auch wenn die USB-Maus benutzt wird, wechselt der Computer aufgrund der Timer-Funktion von PowerPanel in den Standby-Modus oder in den Ruhezustand.
 - Wenn Sie mit der USB-Maus arbeiten, wählen Sie das Netzprofil oder ändern die Profileinstellung in PowerPanel, so daß der Computer nicht in den Standby-Modus oder in den Ruhezustand wechselt. Mit den Standardeinstellungen des Netzprofils ist es dem Computer nicht möglich, in den Standby-Modus oder in den Ruhezustand zu schalten. Einzelheiten dazu finden Sie in der PowerPanel-Hilfe.
 - Berühren Sie das Touchpad, oder drücken Sie eine Taste, um wieder in den Normalbetrieb zu wechseln.

Der Computer schaltet nicht zurück

aus dem LCD-Bereitschaftsmodus (Video-Bereitschaftsmodus)

- Berühren Sie das Touchpad, oder drücken Sie eine beliebige Taste, um diesen Modus zu beenden.

Index

A

Auspacken 5
Automatischer Bildlauf 12

B, C

Bildlauf 11, 12, 13
 automatischer Bildlauf 12
 nach links und rechts 11
 nach oben und unten 11
 schneller Bildlauf 11

D, E, F, G, H,

Doppelklicken auf 10

I, J

Installationsdiskette 5, 7
Installieren 7

K, L

Kabelklemme 5, 15
Klicken auf 10
 Doppelklicken auf 10
 Klicken mit der rechten Taste 10

M, N, O, P, Q

Microsoft IntelliMouse-Standard 13

R

Rad 11, 12, 13

S

Schneller Bildlauf 11
Störungsbehebung 16

T, U, V, W, X, Y

Tasthalterung 5, 15

Z

Ziehen 10
Zoom 12