

Wireless MIMO Pre-N Access Point

Quick Installation Guide

Guide d'installation rapide

Anleitung zur Schnellinstallation

Guida Veloce all'Installazione

Guía rápida de instalación

Version 1.0

Table of Contents

English

1. Before Installation	2
2. Hardware Installation.....	3
3. Configure your computer's TCP/IP Settings.....	4
4. Configure your AP	7

Français

1. Avant l'installation	9
2. Installation du matériel	10
3. Configurez les réglages TCP/IP de votre ordinateur	11
4. Configurez votre AP	14

Deutsch

1. Vor der Installation	16
2. Installation der Hardware.....	17
2. Installation de	17
3. Konfiguration der TCP/IP-Einstellungen	18
4. Konfiguration Ihres APs	21

Italiano

1. Prima dell'installazione	23
2. Installazione dell'Hardware	24
3. Configurazione delle impostazioni TCP/IP del computer.....	25
4. Configurazione dell' AP.....	28

Español

1. Antes de la instalación	30
2. Instalación del hardware.....	31
3. Configuración TCP/IP del ordenador.....	32
4. Configuración del punto de acceso	35

1. Before Installation

Thank you for purchasing the Wireless 11g MIMO AP. This guide will help you set-up and configure your AP with easy to follow installation instructions. For more detailed or advanced settings, please refer to the User Manual on the CD-ROM.

Package Contents

Please make sure you have the following in the box:

- ◆ Wireless 11g MIMO AP
- ◆ Quick Installation Guide
- ◆ User Manual CD-ROM
- ◆ Antenna
- ◆ Universal AC/DC Power Adapter
- ◆ RJ-45 Network Cable

2. Hardware Installation

1. Power off your network devices.
2. Locate an optimum location for the AP. The best place for the AP is usually at the center of your wireless network, with line of sight to all of your wireless devices.
3. Adjust the antennas. Normally, the higher location of your AP will get better the performance.
4. Using a standard Ethernet network cable, connect the AP's Ethernet port to your local network.
5. Connect the AC power adapter to the AP's Power port. Then connect the other end to an electrical outlet. Only use the power adapter supplied with the AP. Use of a different adapter may cause product damage.
6. The Hardware installation is completed. Please refer to the following content or user guide for AP configuration.

Verify Hardware LED status

Verify the following LED lights are on:

Power: The Power LED lights up and will keep while the AP is powered on.

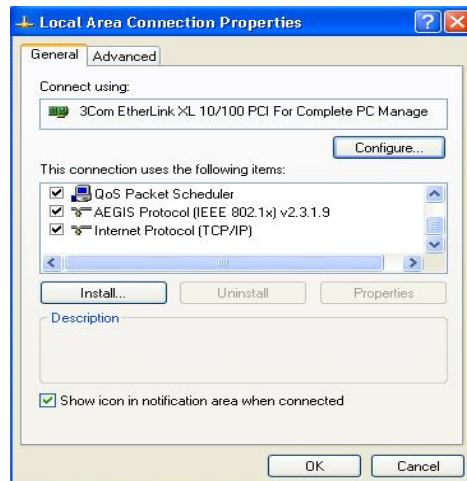
WLAN: The WLAN LED flashes when there is a successful Wireless-G connection.

LAN: The LAN LED lights up when Ethernet port of AP was connected to LAN. When the LED is flashing that indicates the network activity over that port.

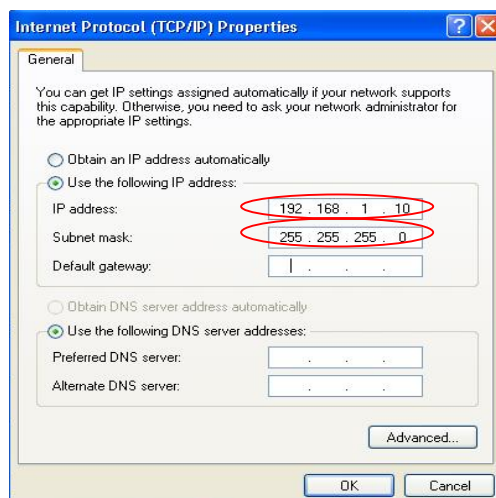
3. Configure your computer's TCP/IP Settings

Windows 2000/XP

1. Click **Start**; click **Settings** and then click on the **Control Panel**.
2. Double-Click the **Network Connection** icon.
3. Right-Click on the **Local Area Connection** icon and then click on **Properties**. The Local Area Connection Properties windows will appear.

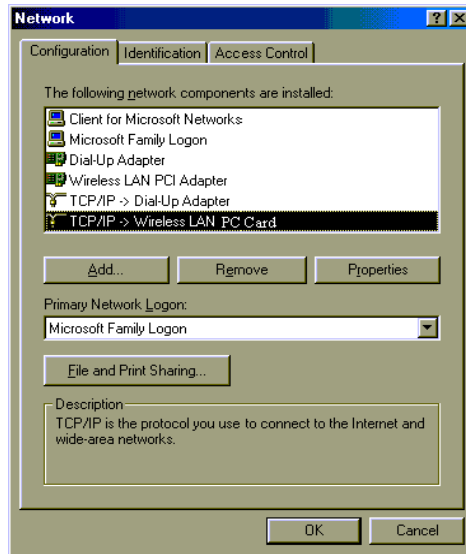


4. Under the **General Configuration** Tab, locate and select **TCP/IP** with the corresponding network card, then click **Properties**. The Internet Protocol (TCP/IP) Properties window will appear.
5. Click on **Use the following IP Address** and enter
IP Address: 192.168.1.10
Subnet Mask: 255.255.255.0
Default gateway: 192.168.1.1

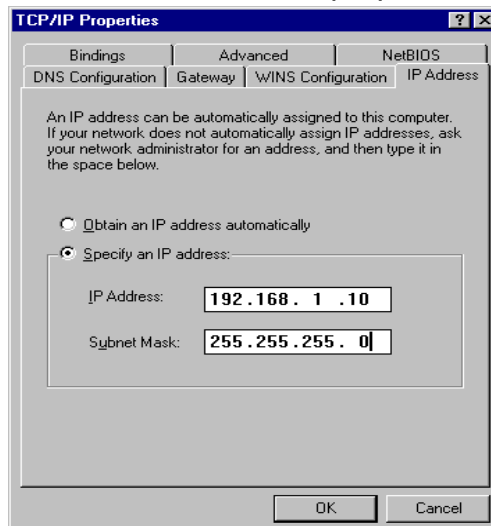


Windows 95/98/98SE/ME

1. Click **Start**; click **Settings** and then click on the **Control Panel**.
2. Double-clicked the **Network** icon to open the Network Properties window.
3. Under the **Configuration** tab, locate and select **TCP/IP** with the corresponding network card, click on the **Properties** button and the TCP/IP Properties window will appear.



4. Under the IP Address tab, select **Specify an IP Address** and enter
IP Address: 192.168.1.10
Subnet Mask: 255.255.255.0
Then click **OK** on the TCP/IP properties window.



5. Click **OK** on the Network window.
6. In this moment, the installation may require files from your Windows CD-ROM. Please prepare the original CD and put it into your CD-ROM

device.

7. After the files load, the Windows requests you to reboot system. Click **Yes** to reboot your system.
8. Now your computer is ready to access and configure the AP.

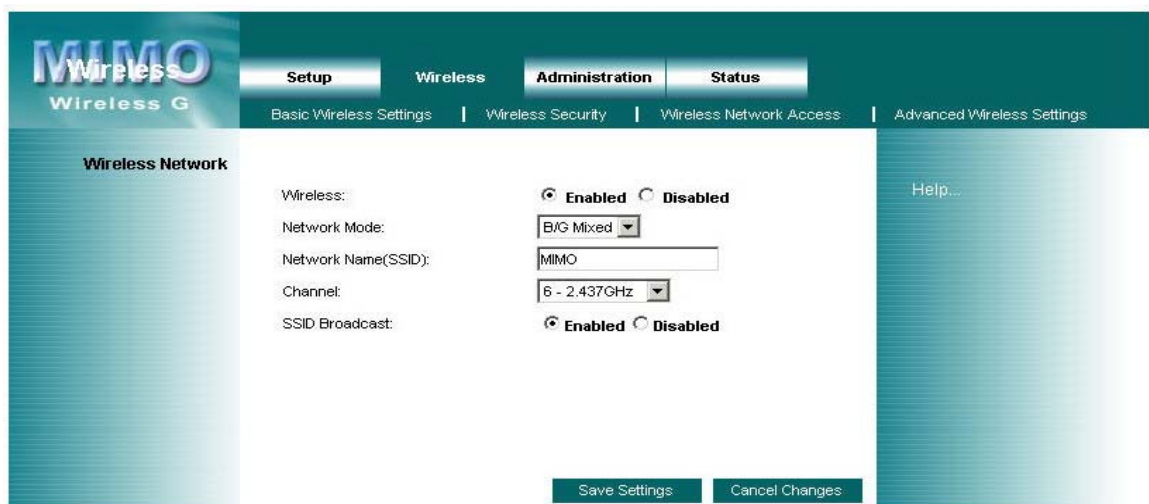
NOTE: *The default IP address setting for the AP is a class C IP address (192.168.1.250 / 255.255.255.0). Please make sure that the current workstation is following the class C IP address range, from 192.168.1.2 to 192.168.1.254*

4. Configure your AP

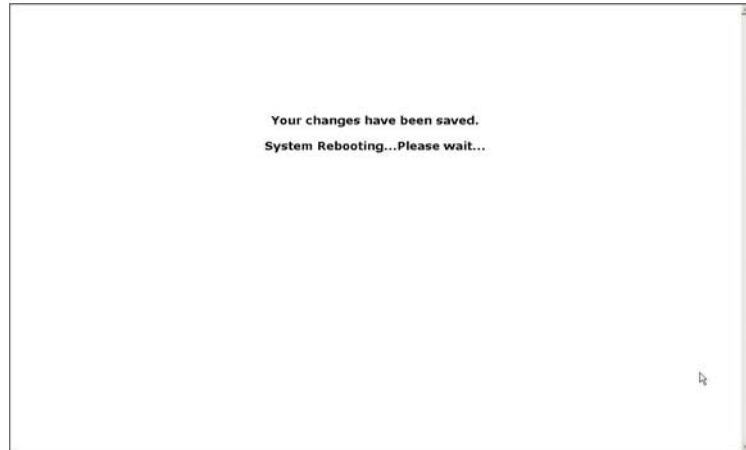
1. Open your web browser, type **http://192.168.1.250** in the Address bar, and press **Enter**.
2. An authentication window will appear. Enter the username and password, and then click **OK**. By default, please leave blank in username and type **admin** in password.



3. Turn to the Wireless Section, here you may select a different channel, SSID or enable Security if it is necessary.



4. **Click “Apply”** button to finish the Setup if you have something change. The follow screen would appear to notify you the system is rebooting. All changes will be taken effect while reboot procedure is completed.



5. While the AP reboot procedure is completed, you may change the TCP/IP properties of this computer. Select the **“Obtain an IP address automatically”** instead of **“Use the following IP Address “** item if your local network has DHCP server service to assign IP address for your wireless client. This step will set your computer as DHCP client and get IP from your DHCP server via AP.
If there is no DHCP server in your network, then you should assign one proper IP address manually to fit your network IP subnet.
6. For DHCP client, using following command to check if your computer already got IP address.
 - Win2000, WinXP: type the “ ipconfig “ on your windows Command Prompt.
 - Win98, WinME: type the “ winipcfg “ on your windows MS-DOS Prompt.Once you got the IP address, subnet mask and default gateway, that means your computer already connected to local network.

For detail configuration of this AP, please refer to the CD-ROM.

1. Avant l'installation

Merci d'avoir acheté l'AP 11g MIMO sans fil. Ce guide vous aidera à installer et configurer votre AP (point d'accès) avec des instructions faciles à suivre. Pour plus de renseignements ou des réglages avancés, veuillez voir le Manuel de l'utilisateur sur le CD-ROM.

Contenus du paquet

Veillez vous assurer d'avoir les articles suivants dans la boîte:

- ◆ AP11g MIMO sans fil
- ◆ Guide d'Installation rapide
- ◆ CD-ROM du guide de l'utilisateur
- ◆ Antenne
- ◆ Adaptateur d'alimentation AC/DC
- ◆ Câble de réseau RJ-45

2. Installation du matériel

1. Éteignez vos dispositifs de réseau.
2. Identifiez l'endroit idéal pour l'AP. Le meilleur endroit pour l'AP est d'habitude au centre de votre réseau sans fil, avec une ligne de vue de tous vos dispositifs sans fil.
3. Ajustez les antennes. Normalement, plus votre AP est placé en hauteur, plus sa performance sera augmentée.
4. En utilisant un câble de réseau Ethernet, branchez le port Ethernet à votre réseau local.
5. Branchez l'adaptateur d'alimentation à la borne d'alimentation de l'AP. puis branchez l'autre extrémité dans une prise de courant. N'utilisez que l'adaptateur d'alimentation fourni avec l'AP. L'utilisation d'un autre adaptateur pourrait endommager l'AP.
6. L'installation du matériel est terminée. Veuillez voir la suite ou vous référer au guide de l'utilisateur pour la configuration AP.

Vérifiez l'état des LED du matériel

Vérifiez que les LED suivantes sont allumées:

Power: La LED d'alimentation s'allume et le restera si l'AP est sous tension.

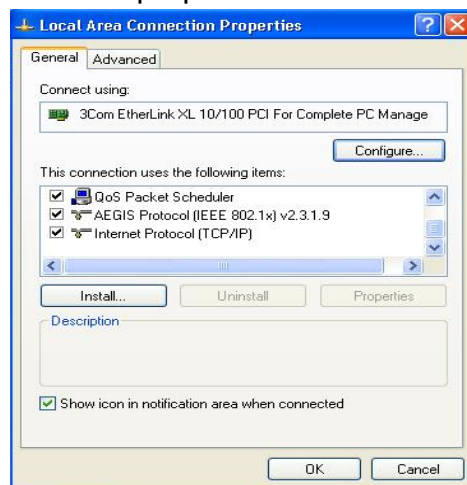
WLAN: La LED WLAN clignote lorsqu'une connexion sans fil-G est en cours.

LAN: la LED LAN s'allume lorsque le port Ethernet de l'AP a une connexion au LAN (réseau local). Un clignotement de cette LED indique de l'activité sur ce port.

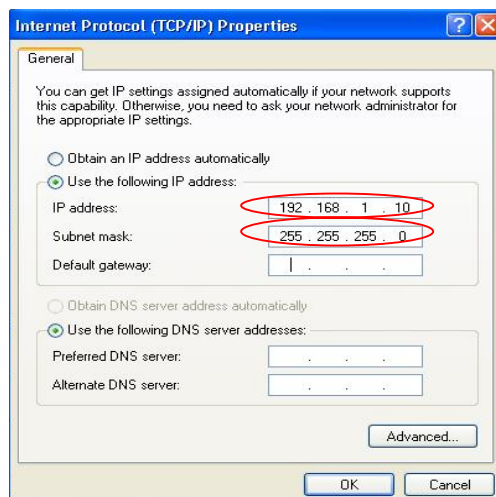
3. Configurez les réglages TCP/IP de votre ordinateur

Windows 2000/XP

1. Cliquez **Démarrer**; cliquez **Réglages** puis cliquez sur le **Panneau de contrôle**.
2. Double-clic sur l'icône **Connexions de réseau**.
3. Clic droit sur l'icône **Connexions locales** puis cliquez sur **Propriétés**.
La fenêtre des propriétés des connexions locales apparaîtra.

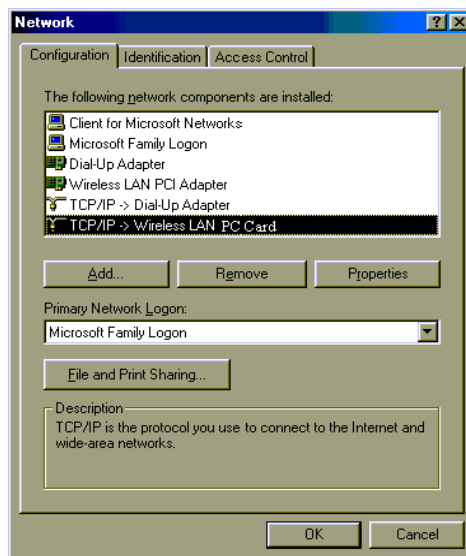


4. Sous la languette **Configuration Générale**, trouvez et choisissez **TCP/IP** avec la carte réseau correspondante puis cliquez **Propriétés**.
La fenêtre de protocole Internet (TCP/IP) apparaîtra
5. Cliquez sur **Utiliser l'adresse IP suivante** et entrez
Adresse IP: 192.168.1.10
Masque de sous réseau: 255.255.255.0
Passerelle par défaut: 192.168.1.1



Windows 95/98/98SE/ME

1. Cliquez **Démarrer**; cliquez **Réglages** puis cliquez sur le **Panneau de contrôle**.
2. Double-clic sur l'icône **Connexions de réseau** pour ouvrir la fenêtre des propriétés de connexions de réseau.
3. Dans la languette **Configuration**, trouvez et choisissez **TCP/IP** et la carte de réseau correspondante, cliquez sur le bouton **Propriétés** et la fenêtre de propriétés TCP/IP apparaîtra.

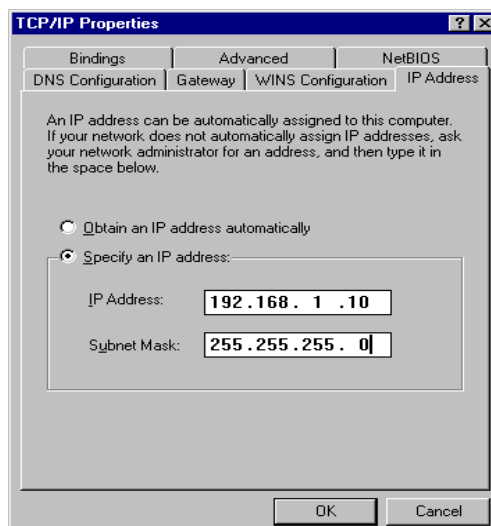


4. Sous la languette adresse IP, choisissez **Spécifier une adresse IP** et entrez

Adresse IP: 192.168.1.10

Masque de sous réseau: 255.255.255.0

Puis cliquez **OK** dans la fenêtre TCP/IP.



5. Cliquez **OK** sur la fenêtre de réseau.
6. L'installation pourrait exiger des fichiers sur le CD-ROM de Windows. Veuillez avoir le CD Windows à portée de main et l'insérer dans votre unité de CD-ROM.
7. Une fois les fichiers, chargés Windows demandera de redémarrer le système. Cliquez Oui pour redémarrer le système.
8. À présent votre ordinateur est prêt à établir une connexion et configurer l'AP.

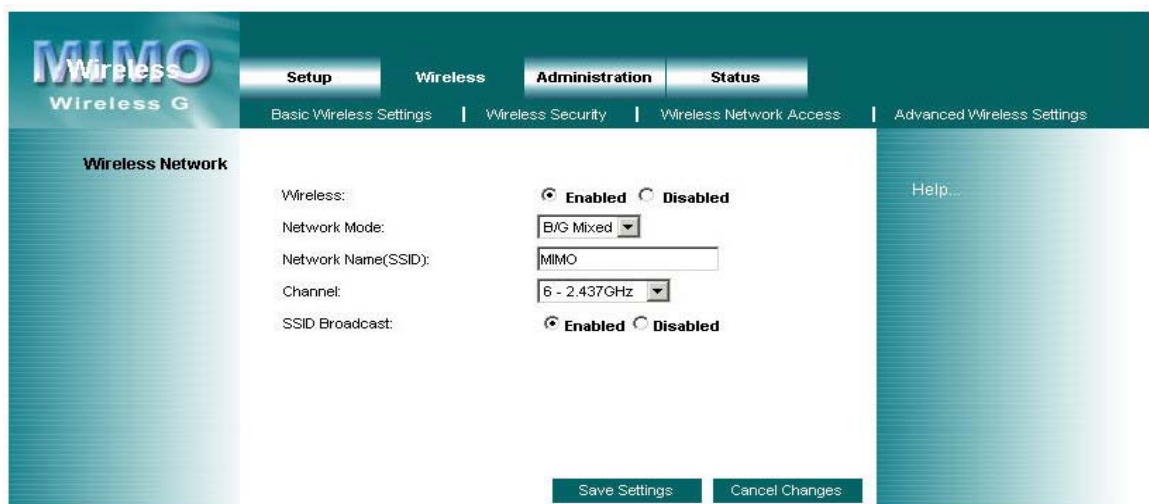
NOTE : *L'adresse IP par défaut est une adresse IP de classe C (**192.168.1.250 / 255.255.255.0**). Veuillez vous assurer que la station de travail est de classe C et que l'adresse IP est comprise entre 192.168.1.2 et 192.168.1.254*

4. Configurez votre AP

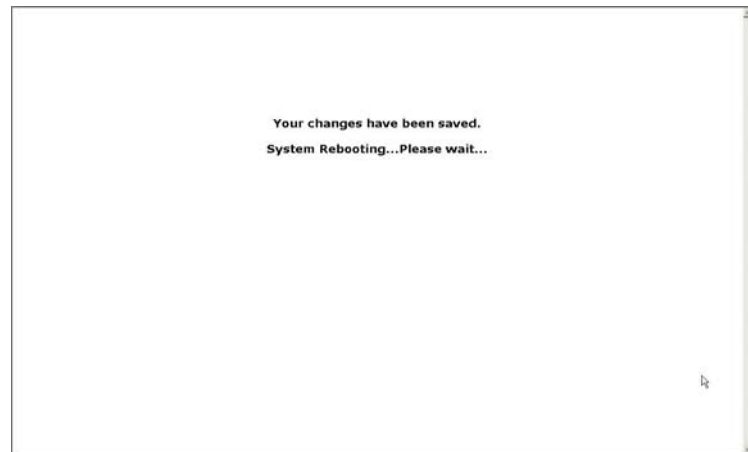
1. Lancez votre navigateur Internet, et tapez **http://192.168.1.250** dans la barre d'adresse et appuyez sur **Entrer**.
2. Une fenêtre de vérification apparaîtra. Entrez votre nom d'utilisateur et votre mot de passe, puis cliquez sur **OK**. Par défaut, n'entrez pas de nom d'utilisateur et entrez **admin** pour le mot de passe.



3. Allumez la section sans fil. Ici vous pouvez choisir différents canaux, SSID ou permettre la sécurité si c'est nécessaire.



4. Cliquez sur le bouton “**Appliquer**” pour sauvegarder les changements s’il y a lieu. L’écran ci-dessous apparaîtra pour vous annoncer que le système va redémarrer. Tous les changements seront mis en œuvre lors du redémarrage.



5. Une fois le redémarrage terminé, vous pouvez changer les propriétés TCP/IP de l’ordinateur. Choisissez « **obtenir automatiquement une adresse IP** » au lieu de « **Utilisez l’adresse IP suivante** » si votre réseau local a un serveur DHCP qui attribue des adresses IP pour les clients sans fil. Cette opération établira votre ordinateur comme client DHCP et lui verra attribuer une adresse IP du serveur DHCP à travers votre AP.
S’il n’y a pas de serveur DHCP sur votre réseau, vous devrez attribuer votre propre adresse IP pour correspondre à votre sous réseau.
6. Les clients DHCP devront utiliser les commandes suivantes pour vérifier si votre ordinateur possède déjà une adresse IP :
 - Win2000, WinXP: tapez “ ipconfig “ dans votre fenêtre de commandes DOS.
 - Win98, WinME: tapez “ winipcfg “ dans votre fenêtre de commandes DOS.Une fois que vous aurez obtenu l’adresse IP, le masque de sous réseau et la passerelle, votre ordinateur aura une connexion au réseau.
Pour une configuration détaillée de l’AP veuillez voir le CD-ROM.

1. Vor der Installation

Vielen Dank für den Kauf von Wireless 11g MIMO AP! Die folgende Anleitung wird Ihnen mit leicht zu befolgenden Installationsanweisungen helfen, Ihren AP zu installieren und zu konfigurieren. Für weitere und weiterführende Einstellungen schauen Sie bitte in die Bedienungsanleitung auf der CD-ROM.

Inhalt der Lieferung

Bitte versichern Sie sich, daß die Box folgendes enthält:

- ◆ Wireless 11g MIMO AP
- ◆ Anleitung zur Schnellinstallation
- ◆ Bedienungsanleitung auf CD-ROM
- ◆ Antenne
- ◆ Universeller AC/DC-Stromanschlußstecker
- ◆ RJ-45-Netzwerkkabel

2. Installation der Hardware

1. Schalten Sie Ihre Netzwerkgeräte aus.
2. Suchen Sie einen optimalen Ort für das AP. Für gewöhnlich ist der beste Platz für das AP das Zentrum Ihres kabellosen Netzwerkes – in Sichtweite all der anderen Ihrer kabellosen Geräte.
3. Adjustieren Sie die Antennen. Normalerweise führt ein höherer Ort des APs zu einem besseren Betrieb.
4. Benutzen Sie ein standardmäßiges Ethernetnetzkabel und schließen Sie den Ethernetanschluß des APs an Ihr lokales Netzwerk an.
5. Schließen Sie den AC-Stromstecker an den Stromanschluß des APs an. Dann schließen Sie das andere an einen elektrischen Ausgang an. Benutzen Sie dazu nur den Stromstecker, der zum AP mitgeliefert wurde. Der Gebrauch eines anderen Steckers könnte Schäden verursachen.
6. Die Hardwareinstallation ist abgeschlossen. Bitte halten Sie sich nun an die folgenden Anweisungen oder an die Bedienungsanleitung zu AP-Konfiguration.

Den LED-Status der Hardware überprüfen

Versichern Sie sich, daß die folgenden LED-Lichter leuchten:

POWER: Die Strom-LED leuchtet auf, wenn AP unter Strom steht.

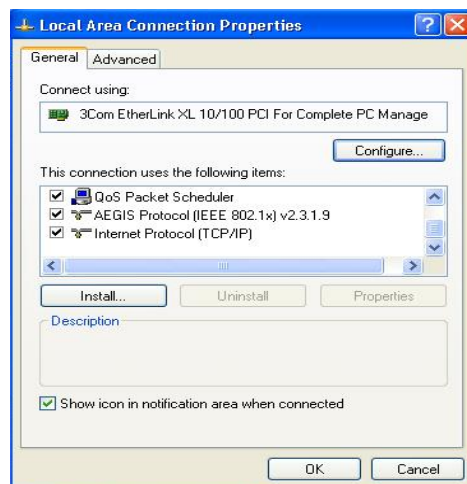
WLAN: Die WLAN-LED flackert bei erfolgreicher kabelloser G-Verbindung.

LAN: Die LAN-LED leuchtet auf bei Verbindung des Ethernetanschlusses von AP mit LAN. Wenn die LED flackert, heißt das, daß die Netzwerkaktivität über diesen Anschluß läuft.

3. Konfiguration der TCP/IP-Einstellungen

Windows 2000/XP

1. Auf **Start** klicken; auf **Settings** (Einstellungen) klicken und dann auf **Control Panel** (Kontrolle) klicken.
2. Doppelklick auf **Network Connection** (Netzwerkverbindungen).
3. Rechtsklick auf **Local Area Connection** (lokale Netzwerkverbindung) klicken und dann auf **Properties** (Eigenschaften). Das Fenster mit den Eigenschaften der lokalen Netzwerkverbindung wird erscheinen.

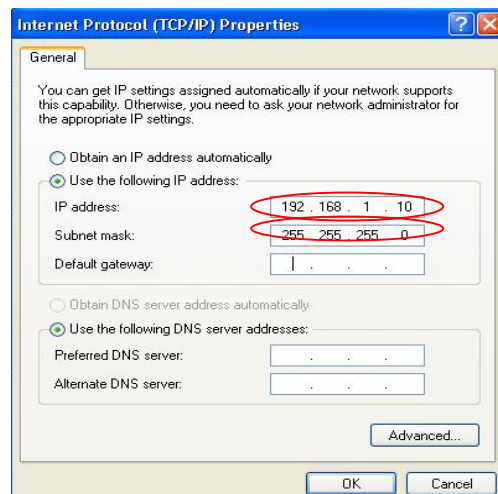


4. Unter **General Configuration** (Allgemein) lokalisieren und wählen Sie **TCP/IP** mit der entsprechenden Netzwerkkarte und klicken dann auf **Properties** (Eigenschaften). Das Fenster mit den Internetprotokolleigenschaften (TCP/IP) wird erscheinen.

IP Adresse: 192.168.1.10

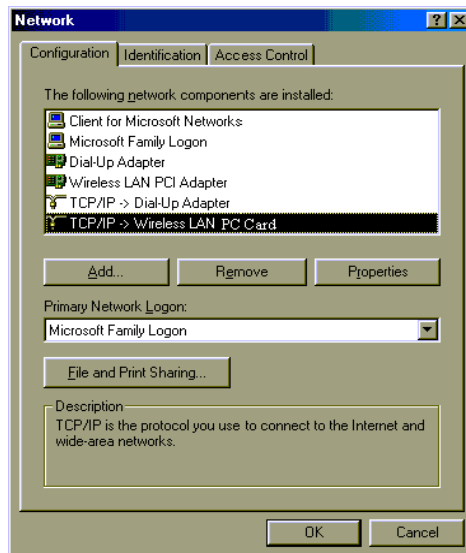
Subnet Mask (Teilnetzmaske): 255.255.255.0

Default gateway (Fehlerschnittstelle): 192.168.1.1



Windows 95/98/98SE/ME

1. Auf **Start** klicken; auf **Settings** (Einstellungen) klicken und dann auf **Control Panel** (Kontrolle) klicken.
2. Doppelklick auf **Network** (Netzwerk), um das Fenster mit den Netzwerkeigenschaften zu öffnen.
3. Unter **Konfiguration** bitte **TCP/IP** lokalisieren und auswählen mit Hilfe der entsprechenden Netzwerkkarte, dann auf **Properties** (Eigenschaften) drücken, und das Fenster mit den TCP/IP-Eigenschaften wird erscheinen.

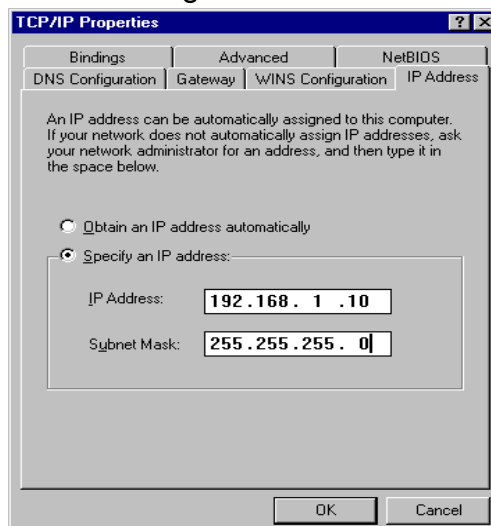


4. Unter der IP-Adressenspalte **Specify an IP Address** (Eigenschaften der IP-Adresse) auswählen und dann folgende Eingaben machen:

IP Adresse: 192.168.1.10

Subnet Mask (Teilnetzmaske): 255.255.255.0

Dann im TCP/IP-Eigenschaftenfenster auf **OK** drücken.



5. Im Netzwerkfenster auf **OK** drücken.
6. An dieser Stelle könnte die Installation Dateien von Ihrer Windows-CD-ROM benötigen. Bitte halten Sie die Original-CD bereit und legen Sie sie in Ihr CD-ROM-Laufwerk.
7. Nach dem Laden der Dateien wird Windows Sie auffordern, Ihr Betriebssystem neu zu starten. Klicken Sie auf **Yes** (OK), um das System neu zu starten. Jetzt ist Ihr Computer bereit, auf den AP-Router zuzugreifen und ihn zu konfigurieren.

ANMERKUNG : Die Fehleradresseneinstellung für AP gehört zur C-Klasse (**192.168.1.250 / 255.255.255.0**). Bitte versichern Sie sich, daß der aktuelle Arbeitsplatz mit der C-IP-Adresse im Bereich von 192.168.1.2 bis 192.168.1.254 kompatibel ist.

4. Konfiguration Ihres APs

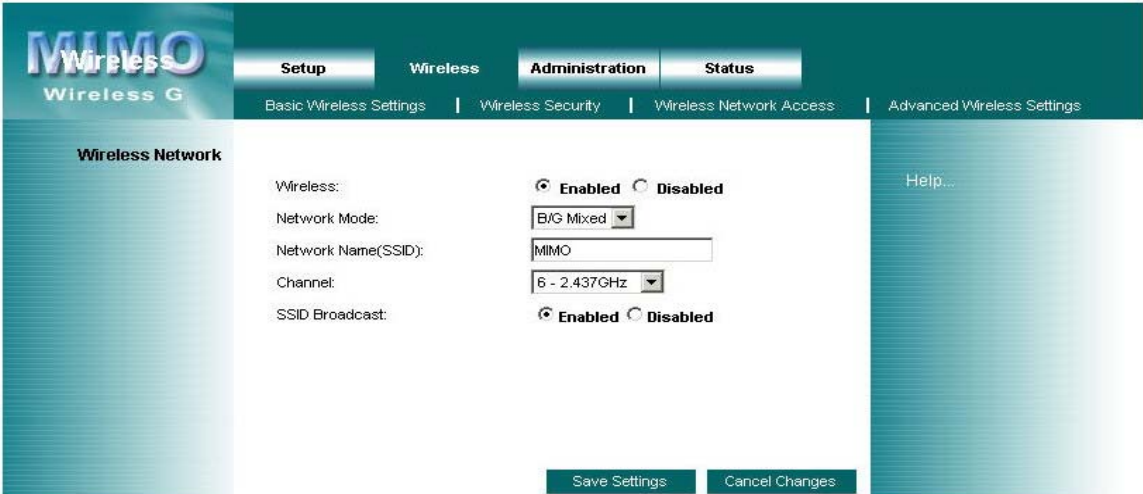
1. Öffnen Sie Ihren Webbrowser, Typ **http://192.168.1.250** in der Adressenliste und drücken Sie **Enter**.
2. Ein Authentifizierungsfenster wird erscheinen. Geben Sie den Benutzernamen und das Paßwort ein und klicken dann **OK**. Falls eine Fehlermeldung erfolgt, lassen Sie bitte den Benutzernamen frei und geben als Paßwort **admin** ein.



The screenshot shows a Windows-style dialog box titled "Connect to 192.168.1.250". It features a blue header with a question mark and a close button. Below the header is a yellow background with a key icon. The main area is white and contains the following fields and controls:

- Label: "11G AP"
- Label: "User name:" followed by a dropdown menu showing a user icon.
- Label: "Password:" followed by a text input field with six dots.
- Checkbox: "Remember my password" (unchecked).
- Buttons: "OK" and "Cancel" at the bottom.

3. Schalten Sie die Kabellos-Abteilung ein, hier können Sie einen anderen Kanal aussuchen, SSID oder die entsprechende Sicherheitsstufe soweit erforderlich.

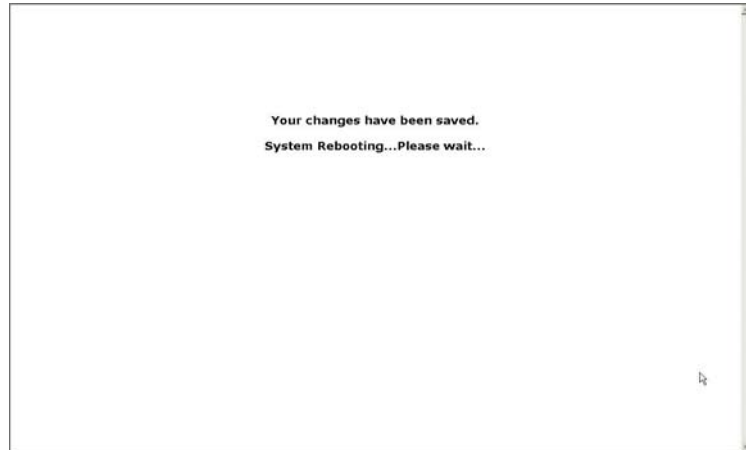


The screenshot shows the "MIMO Wireless G" configuration page. The page has a teal header with the "MIMO Wireless G" logo and navigation tabs: "Setup", "Wireless", "Administration", and "Status". Below the tabs are sub-tabs: "Basic Wireless Settings", "Wireless Security", "Wireless Network Access", and "Advanced Wireless Settings". The "Wireless Network" section is active, showing the following settings:

- Wireless: Enabled Disabled
- Network Mode: B/G Mixed (dropdown)
- Network Name(SSID): MIMO (text input)
- Channel: 6 - 2.437GHz (dropdown)
- SSID Broadcast: Enabled Disabled

At the bottom right, there are "Save Settings" and "Cancel Changes" buttons. A "Help..." link is visible on the right side of the page.

4. **Klicken** Sie auf **“Apply”**, um die Installation zu beenden, falls Sie etwas geändert haben. Der folgende Bildschirm würde erscheinen, um Ihnen ein Rebooten des Systems anzuzeigen. Sämtliche Änderungen werden wirksam, sobald das Rebooten abgeschlossen ist.



5. Bei Abschluß des Rebootens von AP können Sie die TCP/IP-Eigenschaften dieser Computer ändern. Wählen Sie **“Obtain an IP address automatically”** (IP-Adresse automatisch erhalten) anstatt **“Use the following IP Address “** (Nutze die folgende Adresse), falls Ihr lokales Netzwerk über DHCP-Serverleistungen verfügt, um die IP-Adresse für Ihren kabellosen Klienten festzulegen. So wird Ihr Computer zum DHCP-Klienten und die IP von Ihrem DHCP-Server via AP bekommen. Falls es in Ihrem Netzwerk keinen DHCP-Server gibt, sollten Sie per Hand eine passende IP-Adresse festlegen, damit Ihr Netzwerk mit dem IP-Teilnetzwerk zusammenstimmt.
6. Für DHCP-Klienten gilt: mit dem folgenden Befehl prüfen Sie, ob Ihr Computer bereits eine IP-Adresse besitzt:
- Win2000, WinXP: geben Sie **“ ipconfig “** bei Ihrer Command Prompt (Befehlanzeige) an.
 - Win98, WinME: geben Sie **“ winipcfg “** bei Ihrer MS-DOS-Prompt (Anzeige) an.
- Wenn Sie IP-Adresse, Teilnetzmaske und Fehlerschnittstelle haben, ist Ihr Computer bereits mit einem lokalen Netzwerk verbunden. Zu Details der Konfiguration dieses AP siehe bitte die CD-ROM.

1. Prima dell'installazione

Noi vi siamo grati per l'acquisto del Wireless 11g MIMO AP. Questa guida vi aiuterà ad installare e configurare il vostro AP con facilità seguendo le istruzioni per l'installazione. Per ulteriori dettagli o impostazioni avanzate, consultare il Manuale d'Uso sul CD-ROM.

Contenuto della confezione

Assicuratevi di avere nella scatola quanto segue:

- ◆ Wireless 11g MIMO AP
- ◆ Guida Veloce all'Installazione
- ◆ CD-ROM del Manuale d'Uso
- ◆ Antenna
- ◆ Adattatore di Corrente AC/DC Universale
- ◆ Cavo di rete RJ-45

2. Installazione dell'Hardware

1. Spegnere i dispositivi di rete.
2. Trovare una posizione ottimale per l'AP. Il posto migliore per l'AP di solito è al centro della vostra rete wireless, con in vista tutti i vostri dispositivi wireless.
3. Regolare le antenne. Normalmente quanto più alta è la posizione dell'AP tanto migliore è la sua prestazione.
4. Usando un cavo di rete Ethernet standard collegare la porta Ethernet dell'Ap alla rete locale.
5. Collegare l'adattatore di corrente AC alla porta della corrente dell'AP. Poi collegare l'altro capo ad una presa elettrica. Usare soltanto l'adattatore di corrente in dotazione con l'AP. L'uso di un adattatore diverso potrebbe causare un danno al prodotto.
6. L'installazione dell'Hardware è completata. Per la configurazione dell'AP vedere il contenuto seguente o la guida per l'uso.

Verifica dello stato dei LED dell'Hardware

Verificare che le seguenti spie LED siano accese:

POWER: Il LED della corrente si accende e rimane acceso fintanto che l'AP è acceso.

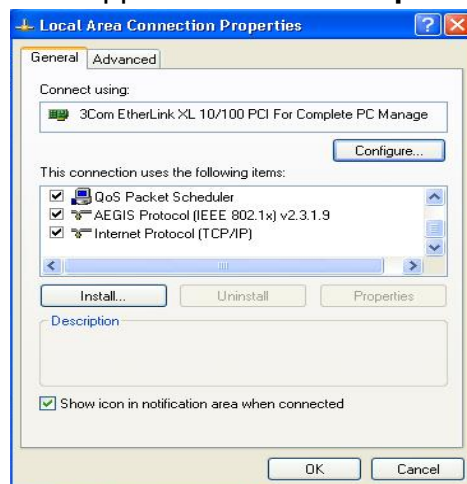
WLAN: Il LED WLAN lampeggia quando c'è un collegamento Wireless-G riuscito.

LAN: Il LED LAN si accende quando la porta Ethernet dell'AP è stata collegata al LAN. Quando il LED lampeggia, indica l'attività di rete attraverso quella porta.

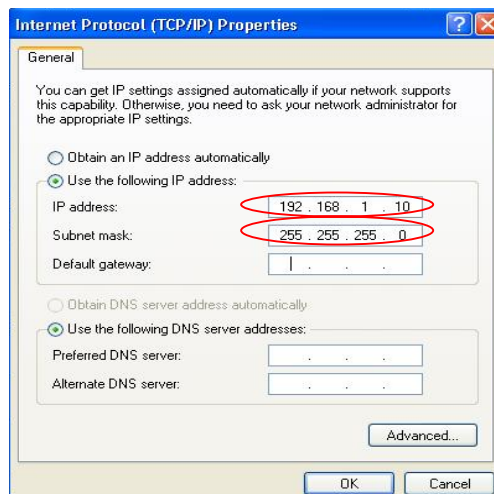
3. Configurazione delle impostazioni TCP/IP del

Windows 2000/XP

1. Cliccare **Avvia**; cliccare **Impostazioni** e poi cliccare il **Pannello di Controllo**.
2. Cliccare due volte l'icona **Collegamento rete**.
3. Cliccare a destra l'icona **Collegamento Zona Locale** e poi cliccare **Proprietà**. Appare la finestra **Proprietà Collegamento Zona Locale**.

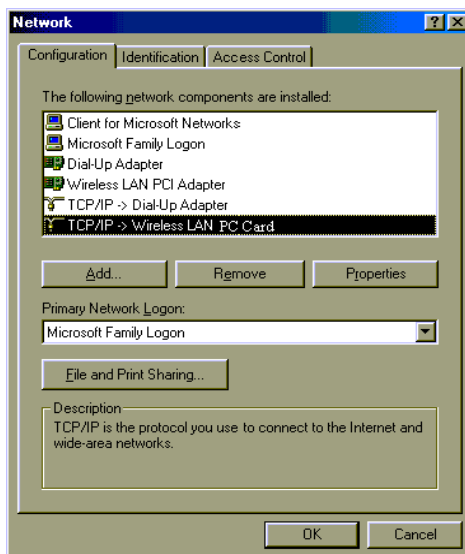


4. Nella Tabula **Configurazione Generale**, trovare e selezionare **TCP/IP** con la scheda di rete corrispondente, poi cliccare **Proprietà**. Appare la finestra delle Proprietà Internet Protocol (TCP/IP) .
5. Cliccare **Usa il seguente Indirizzo IP** e scrivere
Indirizzo IP: 192.168.1.10
Maschera Sottorete: 255.255.255.0
Gateway Predefinita: 192.168.1.1

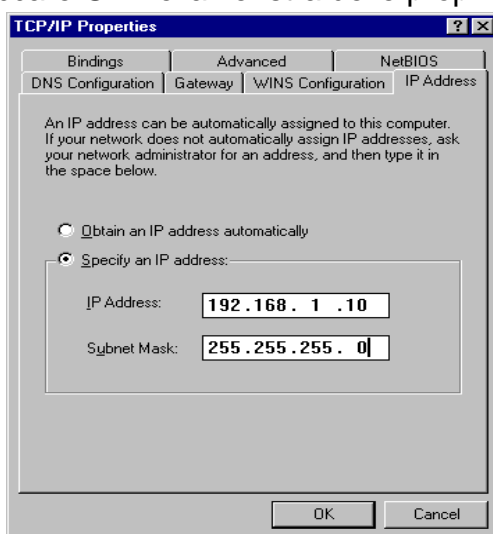


Windows 95/98/98SE/ME

1. Cliccare **Avvia**; cliccare **Impostazioni** e poi cliccare il **Pannello di Controllo**.
2. Cliccare due volte l'icona **Rete** per aprire la finestra Proprietà Rete.
3. Nella tabula **Configurazione**, trovare e selezionare **TCP/IP** con la scheda di rete corrispondente, cliccare il pulsante **Proprietà** e appare la finestra Proprietà TCP/IP.



4. Nella tabula Indirizzo IP selezionare **Specifica un Indirizzo IP** e scrivere
Indirizzo IP: 192.168.1.10
Maschera sottorete: 255.255.255.0
Poi cliccare **OK** nella finestra delle proprietà TCP/IP.



5. Cliccare **OK** sulla finestra di Rete.
6. In questo momento l'installazione potrebbe richiedere dei file del

vostro CD-ROM di Windows. Preparare il CD originale e metterlo nel dispositivo CD-ROM.

7. Dopo che il file è stato caricato, Windows vi chiede di fare il reboot del sistema. Cliccare **Sì** per il reboot del sistema.
8. Ora il vostro computer è pronto per accedere e configurare l'AP.

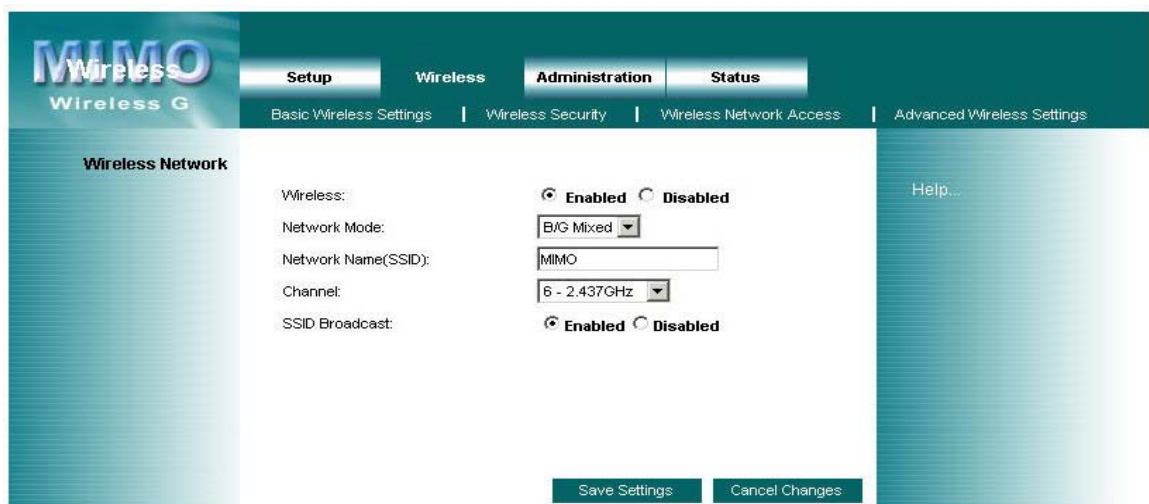
NOTA: *L'impostazione predefinita dell'indirizzo IP per l'AP è un indirizzo IP di classe C (192.168.1.250 / 255.255.255.0). Assicuratevi che l'attuale workstation stia seguendo la gamma di indirizzi IP della classe C, da 192.168.1.2 a 192.168.1.254*

4. Configurazione dell' AP

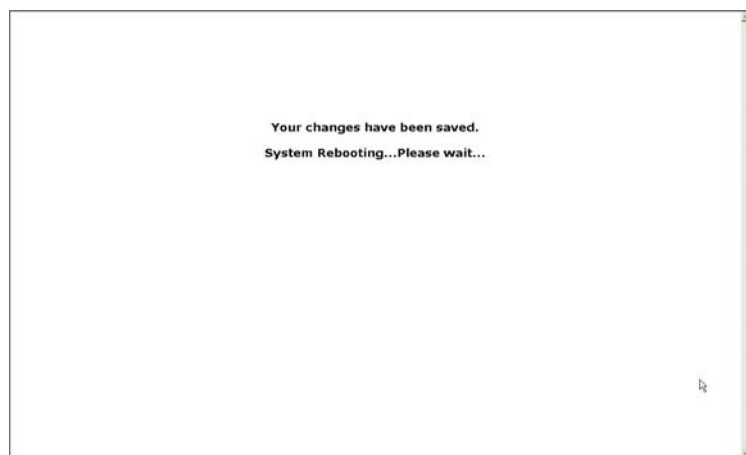
1. Aprire il web browser, scrivere **http://192.168.1.250** nella barra Indirizzo e premere **Enter**.
2. Appare una finestra di autenticazione. Scrivere il nome utente e la password, e poi cliccare **OK**. Per predefinitone lasciare vuoto il nome utente e scrivere **admin** nella password.



3. Passare alla Sezione Wireless, qui potete selezionare un canale diverso, SSID o attivare Sicurezza se è necessario.



4. **Cliccare** il pulsante **“Applica”** per finire l’installazione se avete qualche cosa da cambiare. Appare lo schermo seguente per informarvi che il sistema sta facendo il reboot. Tutti i cambiamenti avranno effetto quando la procedura del reboot è completata.



5. Mentre la procedura del reboot dell’AP viene completata, potete cambiare le proprietà TCP/IP di questo computer. Selezionare **“Ottieni un indirizzo IP automaticamente”** invece della voce **“Usa il seguente Indirizzo IP”** se la vostra rete locale ha il servizio del DHCP server per assegnare un indirizzo IP per il vostro cliente wireless. Questo passo imposta il vostro computer come cliente DHCP e riceve l’IP dal vostro DHCP server attraverso l’AP. Se non c’è DHCP server nella vostra rete, dovete assegnare manualmente un indirizzo IP adatto che vada bene sulla sottorete IP della vostra rete.
6. Per il cliente DHCP, usando il seguente comando per controllare se il computer ha già ricevuto un indirizzo IP.
 - Win2000, WinXP: scrivere la **“ ipconfig ”** al Comando di Richiesta di windows.
 - Win98, WinME: scrivere la **“ winipcfg ”** alla Richiesta MS-DOS di windows.Quando avete ricevuto l’indirizzo IP, maschera sottorete e gateway predefinita, significa che il vostro computer è già collegato alla rete locale.

Per la configurazione dettagliata di questo AP, vedere il CD-ROM.

1. Antes de la instalación

Gracias por comprar el punto de acceso inalámbrico 11g MIMO. Esta guía le ayudará a configurar fácilmente su punto de acceso con unas sencillas instrucciones de instalación. Para obtener más información o para la configuración avanzada, por favor vea el Manual del Usuario en el CD-ROM.

Contenidos del paquete

Asegúrese de que la caja contenga lo siguiente:

- ◆ Punto de acceso inalámbrico 11g MIMO
- ◆ Guía rápida de instalación
- ◆ Manual del Usuario en CD-ROM
- ◆ Antena
- ◆ Adaptador de alimentación universal CA/CC
- ◆ Cable de red RJ-45

2. Instalación del hardware

1. Apague sus dispositivos de red.
2. Ubique un lugar óptimo para el punto de acceso. El mejor lugar para el punto de acceso es normalmente al centro de su red inalámbrica, con una línea directa hacia todos los dispositivos inalámbricos.
3. Ajuste las antenas. Normalmente, mientras más alto se coloque al punto de acceso, mejor será el rendimiento.
4. Conecte el puerto Ethernet de su punto de acceso a su red local, utilizando un cable de red Ethernet estándar.
5. Conecte el adaptador de alimentación CA al puerto de alimentación del punto de acceso. Conecte la otra punta a un tomacorriente. Use sólo el adaptador de alimentación suministrado con el punto de acceso. Un adaptador diferente podría causar daños al producto.
6. Ahora la instalación del hardware ha sido completada. Por favor vea los contenidos siguientes o la guía del usuario para configurar el punto de acceso.

Verificación del estado de los LED del hardware

Verifique que los siguientes LED estén encendidos:

POWER: El LED de alimentación se enciende y permanece encendido mientras que el punto de acceso está encendido.

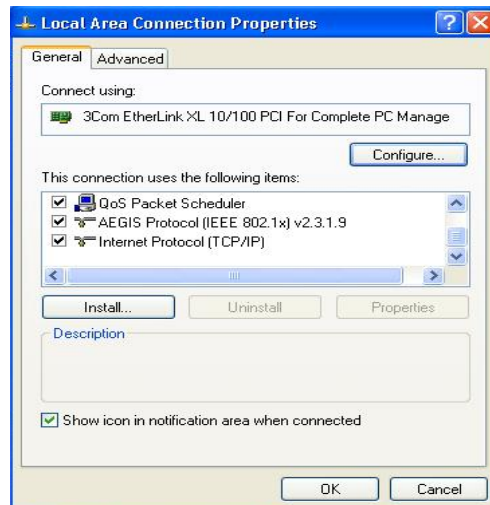
WLAN: El LED WLAN parpadea cuando hay una conexión inalámbrica G exitosa.

LAN: El LED LAN se enciende cuando el puerto Ethernet del punto de acceso está conectado a la LAN. Cuando el LED parpadea, se indica que hay actividad de red en ese puerto.

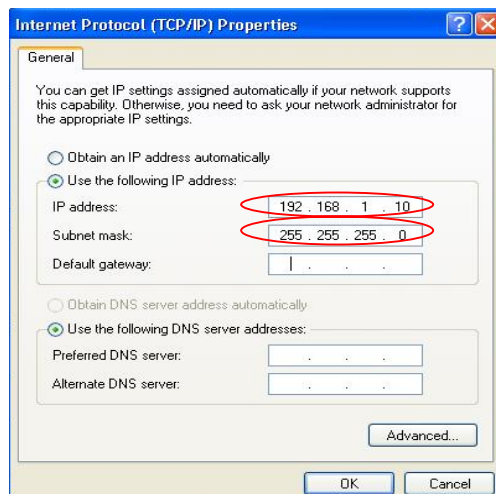
3. Configuración TCP/IP del ordenador

Windows 2000/XP

1. Haga clic en **Comienzo**; clic en **Configuración** y luego clic en **Panel de control**.
2. Doble clic en el icono **Conexión de red**.
3. Haga clic con el botón derecho en el icono **Conexión de área local** y luego clic en **Propiedades**. Aparecerá la ventana de las Propiedades de la Conexión de área local.

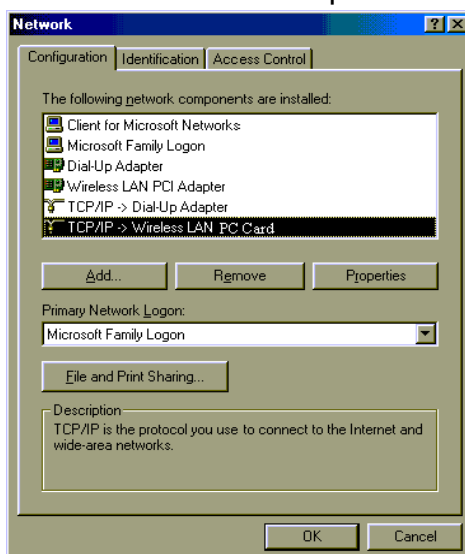


4. En la viñeta **Configuración general**, seleccione **TCP/IP** con la tarjeta de red correspondiente, y luego haga clic en **Propiedades**. Aparecerá la ventana de las Propiedades del Protocolo de Internet (TCP/IP).
5. Haga clic en **Usar la dirección IP siguiente** y pulse Entrar
Dirección IP: 192.168.1.10
Máscara de subred: 255.255.255.0
Puerta de acceso predeterminada: 192.168.1.1



Windows 95/98/98SE/ME

1. Haga clic en **Comienzo**; clic en **Configuración** y luego clic en **Panel de control**.
2. Haga doble clic en el icono **Red** para abrir la ventana de las Propiedades de la red.
3. En la viñeta **Configuración**, seleccione **TCP/IP** con la tarjeta de red correspondiente, y luego haga clic en el botón **Propiedades** y aparecerá la ventana de Propiedades de TCP/IP.

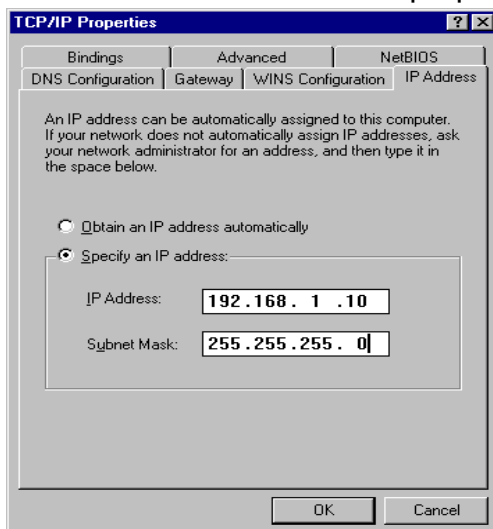


4. Bajo la viñeta Dirección IP, seleccione **Especificar una dirección IP** y pulse Entrar

Dirección IP: 192.168.1.10

Máscara de subred: 255.255.255.0

Luego clic en **OK** en la ventana de propiedades de TCP/IP.



5. Clic en **OK** en la ventana de Red.

6. En este momento, la instalación puede requerir algunos archivos de su CD-ROM de Windows. Por favor prepare el CD original y póngalo en su dispositivo CD-ROM.
7. Después de la carga de los archivos, Windows le solicitará reiniciar su sistema. Haga clic en **Sí** para reiniciar el sistema.
8. Ahora, su ordenador está listo para acceder y configurar el ruteador-punto de acceso.

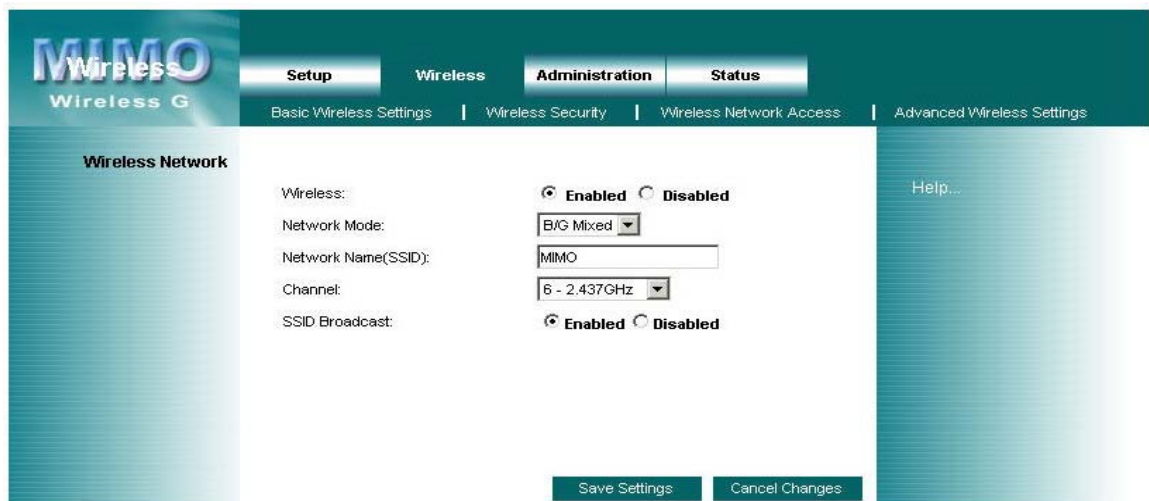
NOTA: la dirección IP por defecto para el punto de acceso es una dirección IP de clase C (192.168.1.1 / 255.255.255.0). Asegúrese que su ordenador siga el rango de direcciones IP de clase C, de 192.168.1.2 a 192.168.1.254

4. Configuración del punto de acceso

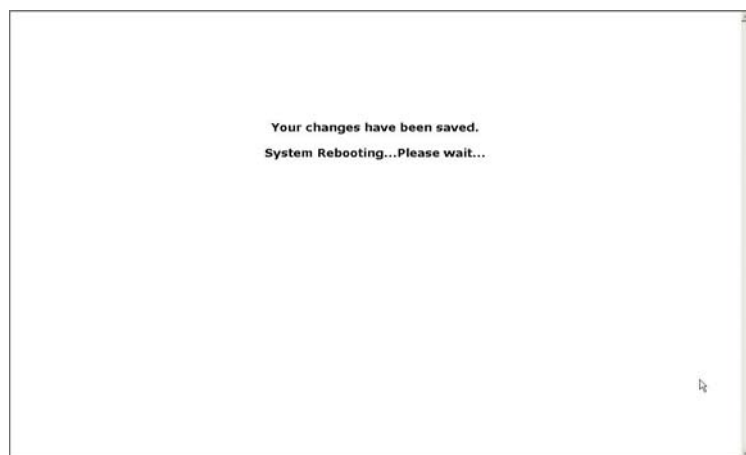
1. Abra su explorador de Web, teclee **http://192.168.1.250** en la barra de direcciones, y pulse **Entrar**.
2. Aparecerá una ventana de autenticación. Ingrese el nombre de usuario y la contraseña, y luego haga clic en **OK**. Por defecto, deje el nombre de usuario en blanco y teclee **admin** en la casilla de la contraseña.



3. Diríjase a Wireless Section (Sección Inalámbrico); aquí podrá seleccionar un canal diferente, SSID o establecer la Seguridad (Security) si es necesario.



- Haga clic en el botón **“Apply”** (Aplicar) para terminar la configuración. Aparecerá la siguiente pantalla para informar de cualquier cambio. Todos los cambios tendrán efecto cuando se complete el reinicio.



- Mientras que el punto de acceso se reinicia, usted puede cambiar las propiedades de TCP/IP de su ordenador. Seleccione **“Obtener automáticamente un dirección IP”** en vez de **“Usar la siguiente dirección IP”**, si su red local tiene un servicio de servidor DHCP para asignar las direcciones IP para su cliente inalámbrico. Este paso establecerá a su ordenador como cliente DHCP y obtendrá una dirección IP vía el punto de acceso.
Si no hay un Servidor DHCP en su red, usted deberá asignar manualmente una dirección IP adecuada para ajustarse a la subred IP de la red.
- Para el cliente DHCO, use el siguiente comando para verificar si su ordenador ya tiene una dirección IP.
 - Win2000, WinXP: teclee **“ ipconfig “** en la Ventana de Comando de Windows.
 - Win98, WinME: teclee **“ ipconfig “** en la Ventana MS-DOS de Windows.Una vez que obtenga la dirección IP, la máscara de subred y la puerta de acceso por defecto, su computadora podrá conectarse a la red local.

Para configuración detallada de este punto de acceso, vea el CD-ROM.

The equipment has been tested and found to comply with FCC and CE Rules. Operation is subject to the following two conditions:

- (1) This device may not cause harmful interference.
- (2) This device must accept any interference received including interference that may cause undesired operation.



Federal Communication Commission Interference Statement

This equipment has been tested and found to comply with the limits for a Class B digital device, pursuant to Part 15 of the FCC Rules. These limits are designed to provide reasonable protection against harmful interference in a residential installation. This equipment generates, uses and can radiate radio frequency energy and, if not installed and used in accordance with the instructions, may cause harmful interference to radio communications. However, there is no guarantee that interference will not occur in a particular installation. If this equipment does cause harmful interference to radio or television reception, which can be determined by turning the equipment off and on, the user is encouraged to try to correct the interference by one of the following measures:

- Reorient or relocate the receiving antenna.
- Increase the separation between the equipment and receiver.
- Connect the equipment into an outlet on a circuit different from that to which the receiver is connected.
- Consult the dealer or an experienced radio/TV technician for help.

This device complies with Part 15 of the FCC Rules. Operation is subject to the following two conditions: (1) This device may not cause harmful interference, and (2) this device must accept any interference received, including interference that may cause undesired operation.

FCC Caution: Any changes or modifications not expressly approved by the party responsible for compliance could void the user's authority to operate this equipment.

IMPORTANT NOTE:

FCC Radiation Exposure Statement:

This equipment complies with FCC radiation exposure limits set forth for an uncontrolled environment. This equipment should be installed and operated with minimum distance 20cm between the radiator & your body.

This transmitter must not be co-located or operating in conjunction with any other antenna or transmitter.

The WAPR-300 (FCC ID: RYK-WAPR300) is limited in CH1~CH11 for 2.4 GHz by specified firmware controlled in U.S.A.