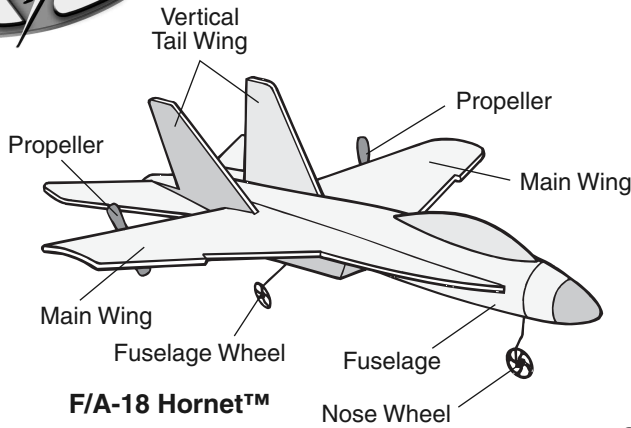


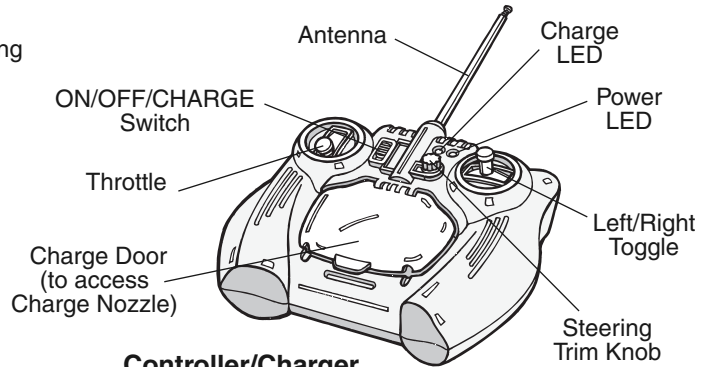


# F/A-18 Hornet™

## INSTRUCTIONS



F/A-18 Hornet™



Controller/Charger

### Check to make sure contents are complete:

- 1 Air Hogs® F/A-18 Hornet™ • 1 Controller/Charger
- 1 Nose Wheel • 1 Fuselage Wheel Set
- 2 Extra Propellers • 1 Instruction Sheet

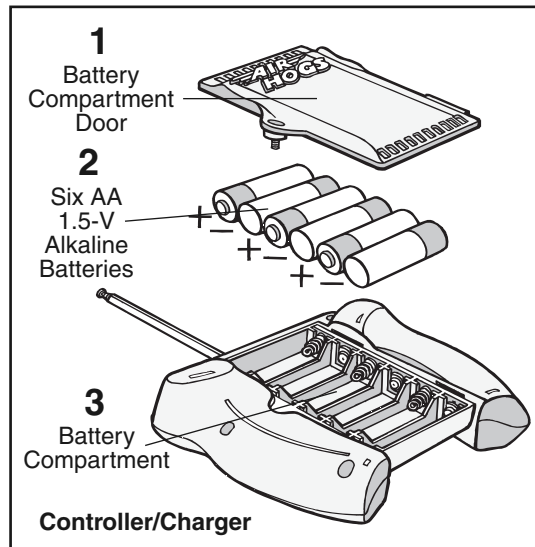
The Air Hogs® F/A-18 Hornet™ is a revolutionary radio controlled jet that is a true backyard flyer. You can hand toss or take off from the ground using the landing gear. The F/A-18 Hornet™ uses digital proportional control which provides hobby like flight performance. Comes ready to fly – no assembly required.

### CONTROLLER/CHARGER BATTERY INSTALLATION

1. Use a Phillips screwdriver to loosen the battery door.
2. Slide the battery door towards the bottom of the unit and remove. Install **six AA 1.5-V alkaline batteries** (not included). Be careful to align the positive (+) and negative (-) polarities with the corresponding markings inside the battery compartment as shown.
3. Reinstall the battery compartment door and retighten the hold down screw.

**IMPORTANT TIP: TURN YOUR CONTROLLER ON TO ENSURE THAT THE BATTERIES ARE INSTALLED PROPERLY. THE RED LED LIGHT ON THE FRONT OF THE CONTROLLER SHOULD TURN RED.**

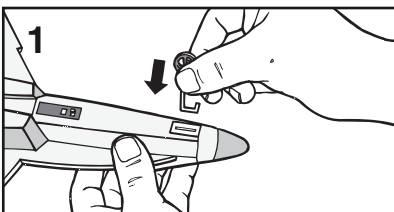
After each flight, store the jet in the package to prevent damage.



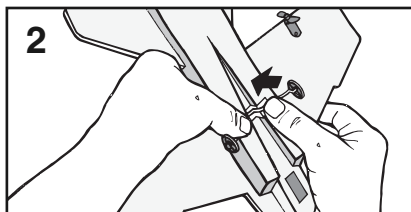
Your F/A-18 Hornet™ jet has preinstalled rechargeable batteries in the jet's fuselage.

Because the Controller's AA batteries are used for 2 functions – charging and controlling, they will need to be replaced after every 20 – 25 flights.

### ADDING WHEELS TO THE FUSELAGE



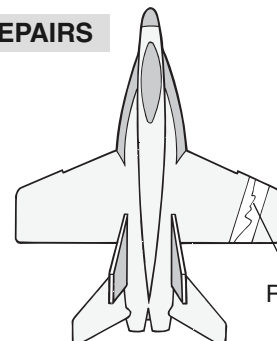
1. Add nose wheel to slot in bottom of jet as shown.



2. Add fuselage wheels to slot in bottom of jet as shown.

**NOTE:** Wheels may pop off during flight but are easy to re-attach.

### REPAIRS



If the wings on your jet get damaged they can be easily repaired with clear tape as shown.

## CHARGING YOUR F/A-18 HORNET™

### Important Charging Information:

- Before taking your initial flight, charge the jet for a complete charge cycle on your charger.
  - Depending upon the length of future play, you will not need to complete a full charge before each flight.
- NOTE:** A shortened charge results in a shorter playtime (may take up to 1/2 hour to fully charge).

1. Push the ON/OFF switch on the bottom of the jet to the **LEFT** to turn the jet **OFF**.

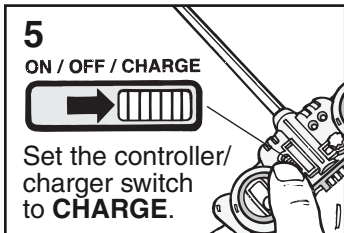
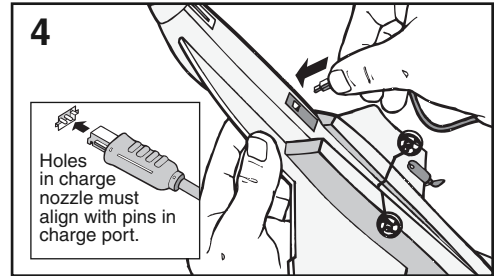


2. Set the controller/charger switch to **OFF**.

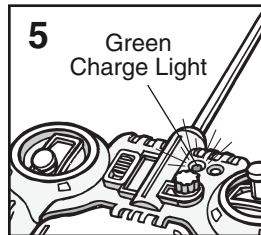


3. Flip the charge door open to reveal the charge nozzle.

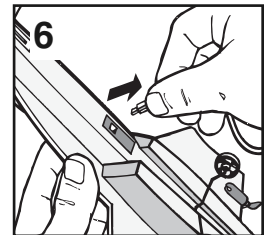
4. Carefully push the charge nozzle all the way into the jet's charge port located on the bottom of the jet.



5. During the charging process, the green charge light will turn **ON**. When the jet is completely charged, the green charging light will turn **OFF**.



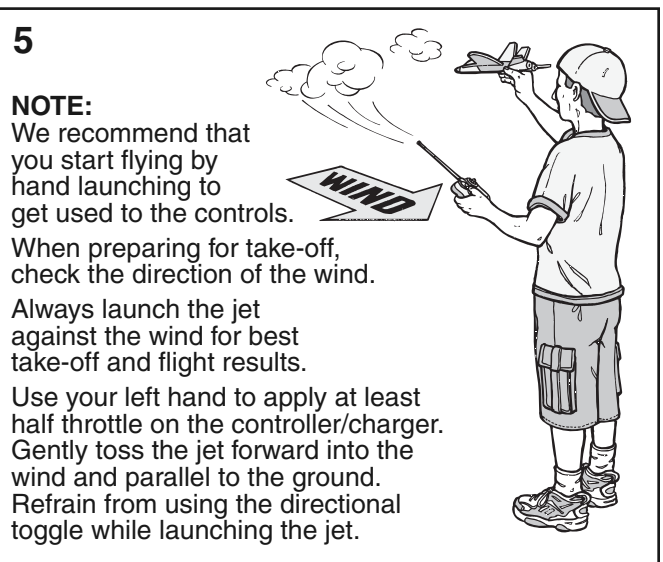
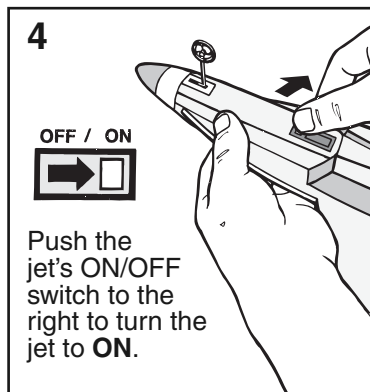
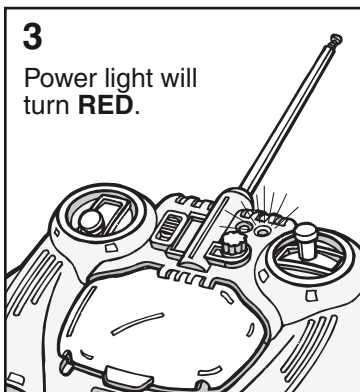
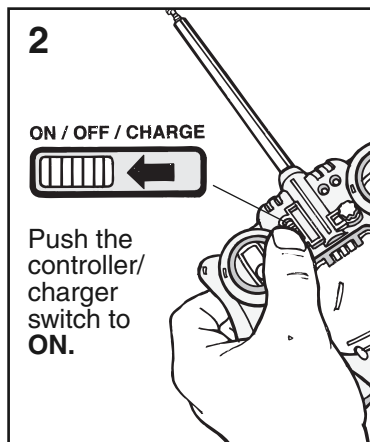
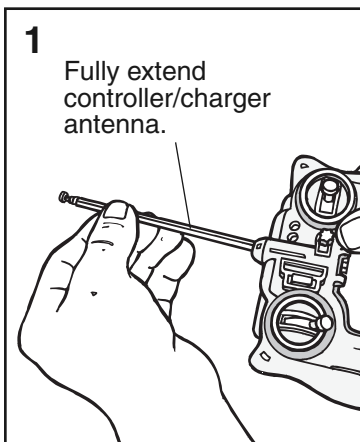
6. Remove charge nozzle gently from the jet's charge port. Store charge nozzle and close the charge door.



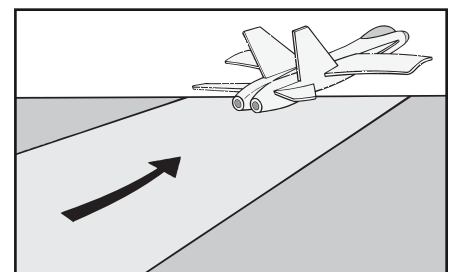
## PRE-FLIGHT ENVIRONMENT CHECK

- 1. Location** – Fly in a large wide open, grassy location that is free of buildings, trees, overhead wires, and other obstructions. Do not fly near people or animals.
- 2. Weather** – Fly on mild, sunny days. Do not fly in electrical storms, rain, sleet, snow or other adverse weather conditions. Do not fly if the temperature is below 7°C. In very cold temperatures, the jet will become fragile and the engine performance will decrease.
- 3. Wind Conditions** – Do not fly in wind. Winds may overpower the aircraft and make it difficult to control.

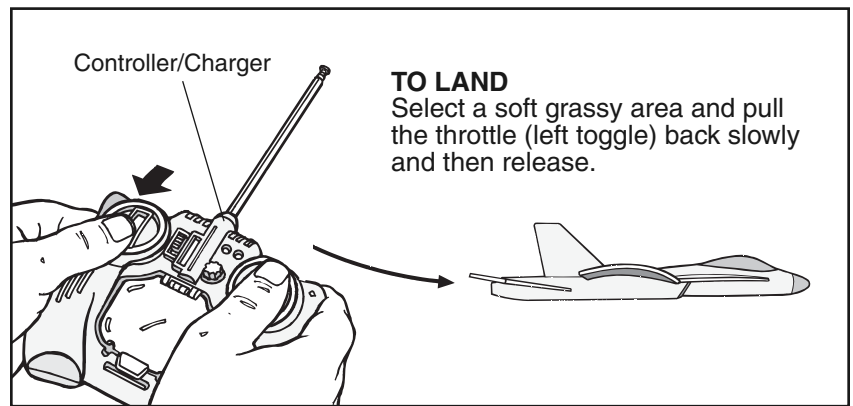
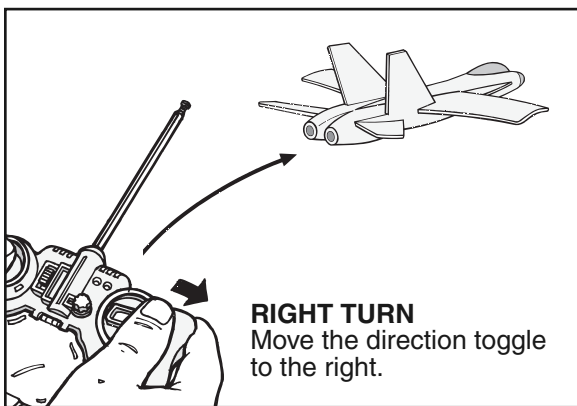
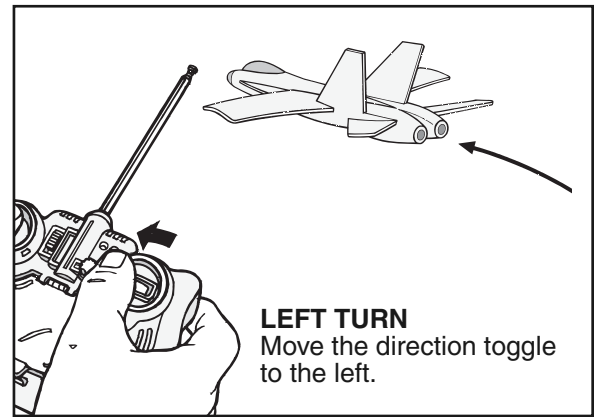
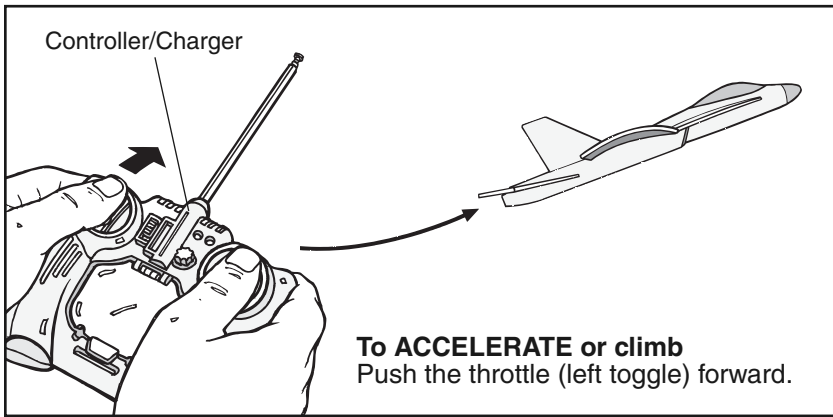
## FLYING INSTRUCTIONS



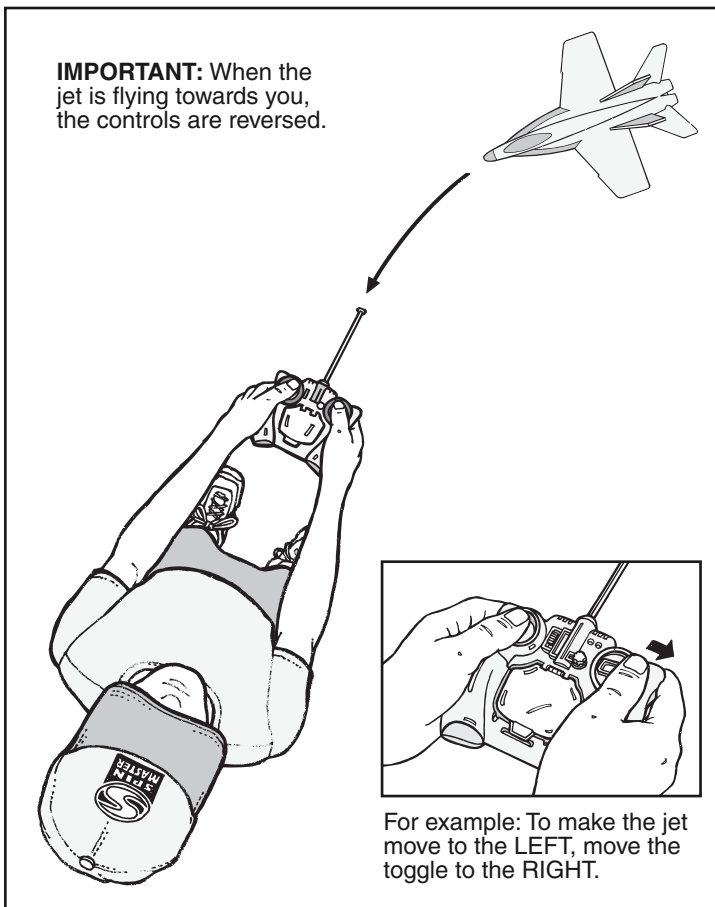
If you are taking off from the ground, make sure you are on a smooth paved surface, and put the throttle all the way forward for fast acceleration.



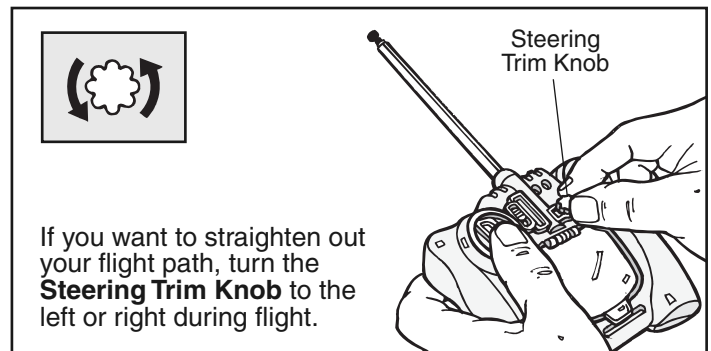
## CONTROLLING JET FLIGHT



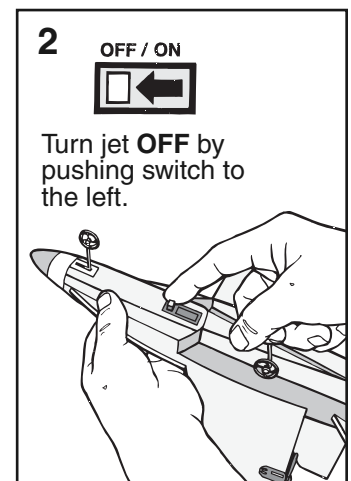
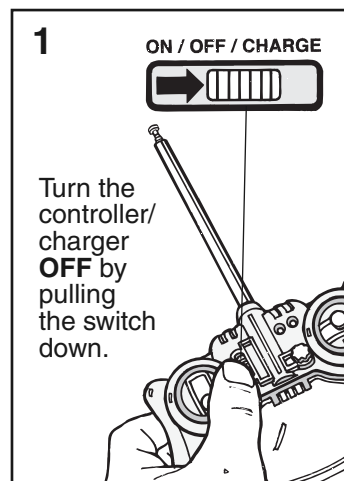
## CONTROL REVERSAL



## FLIGHT ADJUSTMENTS

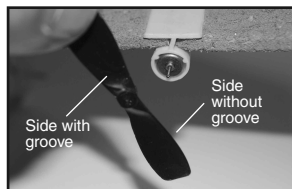


## ONCE THE JET HAS LANDED

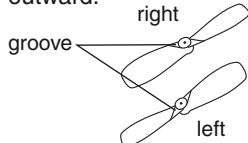


## REPLACING THE PROPELLERS

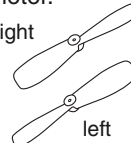
1. Remove the broken propeller as shown in photo.
2. Check the direction of the propeller before attaching a new one.



Side with groove facing outward.



Side with groove facing the motor.



### Caution:

Sharp point on the motor shaft. The propeller must be replaced by an adult!

## TROUBLESHOOTING GUIDE

PROBLEM	CAUSE	SOLUTION
Red Charging Light is not blinking.	1. Charge Nozzle is not installed all the way.	1. Insert the Charge Nozzle all the way into the Charge port.
Engines will not start.	1. Jet is not fully charged. 2. Electric motor safety protection. 3. Electric battery safety protection.	1. Charge the jet following "CHARGING YOUR JET" instructions. 2. Turn jet OFF and back ON to reset. 3. If jet was left on for more than 15 minutes and not used, it automatically shuts off. To reset, turn jet OFF then ON again.
No Control.	1. No batteries in controller/charger or low battery power. 2. Jet antenna is not fully extended all the way. 3. Flight controller antenna not fully extended. 4. IT IS A WINDY DAY.	1. Replace the batteries in the controller/charger following the "BATTERY INSTALLATION" instructions. 2. Gently uncoil the jet's antenna all the way. 3. Extend the silver flight controller antenna all the way. 4. DO NOT FLY ON WINDY DAYS. WIND MAY OVERPOWER YOUR PLANE'S ENGINES AND YOU WILL BE UNABLE TO CONTROL THE PLANE.
Jet turns in the wrong direction.	1. Jet is flying toward you and you have not reversed the way you use the throttle.	1. See the control reversal instruction section page 3.

## IMPORTANT BATTERY INFORMATION

**REQUIRED BATTERIES:** Jet includes 150mAh rechargeable Lithium Polymer (LiPo) battery. Controller/charger takes 6 AA 1.5-V alkaline batteries (**not included**).

Battery installation should be performed by an adult. Use only batteries recommended in the instruction sheet. Be careful to install the batteries with the correct polarity, as indicated.

- Do not mix old and new batteries.
- Do not mix alkaline, standard or rechargeable batteries.
- Battery installation should be done by an adult.

- Non-rechargeable batteries are not to be recharged.
- Rechargeable batteries are to be removed from the toy before being charged (if removable).
- Rechargeable batteries are only to be charged under adult supervision (if removable).
- Only batteries of the same or equivalent type as recommended are to be used.

- Batteries are to be inserted with the correct polarity.
- Exhausted batteries are to be removed from the toy.
- The supply terminals are not to be short-circuited.
- Different types of batteries, or new and used batteries are not to be mixed.
- Exhausted batteries are to be removed, as they will adversely affect the performance.



### CAUTION:

**PLEASE READ BEFORE CHARGING OR USING BATTERY.**

Your jet is equipped with a Lithium Polymer (LiPo) battery; please also pay attention to the following cautions for safe use:

- Do not dispose of the battery in fire or heat.
- Do not use or leave the battery near a heat source such as fire or heater.
- Do not strike or throw the battery against hard surfaces.
- Do not immerse the battery in water. Keep the battery in a cool dry environment.

- When charging, only use the battery charger specifically for that purpose.
- Do not over-charge the battery.
- Do not connect the battery to an electrical outlet.
- Do not directly solder the battery or pierce the battery with a nail or other sharp objects.
- Do not transport or store the battery together with metal objects such as necklaces, hairpins, etc.
- Do not disassemble or alter the battery.
- Charge the battery every 6 months.
- Turn off your equipment power switch after use.
- As for a used battery, please recycle the battery by covering the terminals with insulation tape or inserting into an individual polybag.

## FCC REQUIREMENTS

This device complies with part 15 of the FCC Rules. Operation is subject to the following two conditions:

- (1) This device may not cause harmful interference, and
- (2) This device must accept any interference received, including interference that may cause undesired operation.

Warning: Changes or modifications not expressly approved by the party responsible for compliance could void the user's authority to operate the equipment.

NOTE: This equipment has been tested and found to comply with the limits for a Class B digital device, pursuant to Part 15 of the FCC Rules. These limits are designed to provide reasonable protection against harmful interference in a residential installation. This equipment generates, uses, and can radiate radio frequency energy and, if not installed and used in accordance with the instructions, may cause harmful interference to radio communications. However, there is no guarantee that interference will not occur in a particular installation. If this equipment does cause harmful interference to radio or television reception, which can be determined by turning the equipment off and on, the user is encouraged to try to correct the interference by one or more of the following measures:

- Reorient or relocate the receiving antenna.
- Increase the separation between the equipment and receiver.
- Connect the equipment into an outlet on a circuit different from that to which the receiver is connected.
- Consult the dealer or an experienced radio/TV technician for help.

This Category II radiocommunication device complies with Industry Canada Standard RSS-310.

Carrier frequency 27.145 MHz

Field strength : 73.6 dBuV/3m

Spin Master Ltd., 450 Front Street West, Toronto, ON M5V 1B6 Canada  
Customer Care: 1-800-622-8339 www.spinmaster.com/customer-care  
Fax: 416-364-8005 Web: www.spinmaster.com Email: toys@spinmaster.com  
Spin Master Inc., PMB #10053, 300 International Drive, Suite 100, Williamsville, NY 14221, USA

Spin Master Toys Far East Limited, Rm #1113, 11/F, Chinachem Golden Plaza, 77 Mody Rd., Tsimshatsui E., Kowloon, HK  
Spin Master Toys UK Ltd., Meadowbank, Furlong Road, Bourne End, Bucks, SL8 5AJ, United Kingdom Customer Service: 0870 850 8408 Email: ukSERVICE@spinmaster.com

Spin Master France - 36 rue de Silly - 92100 Boulogne Billancourt - France  
Service Après-Vente - Numéro vert : 0800 803 355 ou  
E-mail : Jouets@spinmaster.com - Site internet : www.spinmaster.fr

TM and © 2008 Spin Master Ltd. Air Hogs® is a registered trademark of Spin Master Ltd. All rights reserved. Conforms to product safety standards ASTM F963, EN71 regulatory requirements. Products and colours may vary. Please retain this information for future reference. Patent Pending. MADE IN CHINA.

Asst. #44319 20011754  
GTL English REV 0  
T44319\_0001\_20011754\_GTL\_IS\_R1



If at any time in the future you should need to dispose of this product please note that Waste Electrical Products should NOT be disposed of with household waste. Please recycle where facilities exist. Check with your Local Authority or retailer for recycling advice. (Waste Electrical and Electronic Equipment Directive).



Contains Lithium Polymer battery. Battery must be recycled or disposed of properly.

# CE 1177

Hereby, Spin Master Ltd., declares that this F/A-18 Hornet™ is in compliance with the essential requirements and other relevant provisions of Directive 1999/5/EC

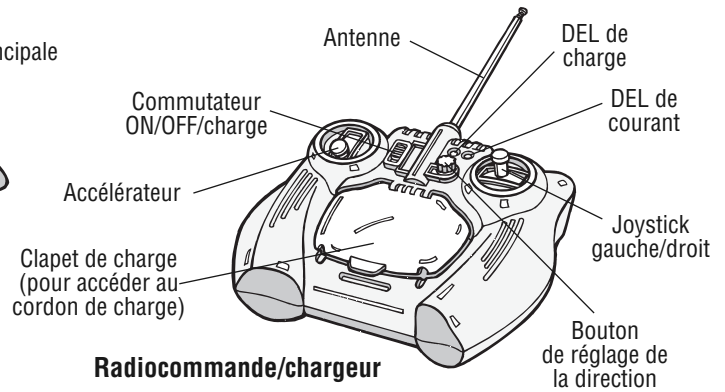
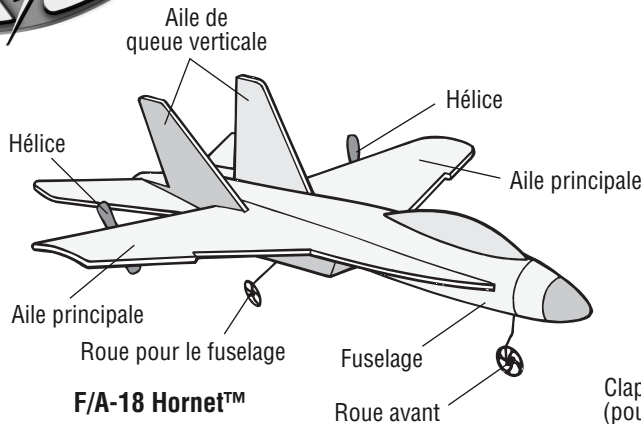






# F/A-18 Hornet™

## INSTRUCTIONS



Radiocommande/chargeur

### Assurez-vous que tous les éléments sont présents :

- 1 Hornet™ F/A-18 de Air Hogs® • 1 Radiocommande/chargeur
- 1 Roue avant • 1 set de roue pour le fuselage
- 2 Hélices supplémentaires • 1 Mode d'emploi

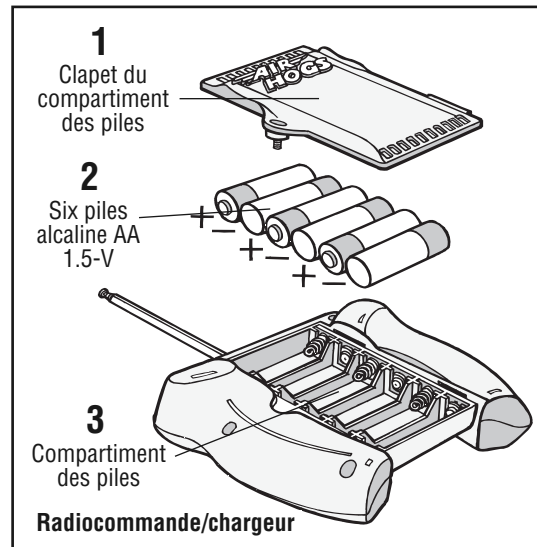
Le Hornet™ F/A-18 de Air Hogs® est un jet radiocommandé révolutionnaire et un avion conçu pour le jardin. Vous pouvez le lancer à la main ou décoller depuis le sol en utilisant le train d'atterrissage. Le Hornet™ F/A-18 utilise une commande digitale proportionnelle qui fournit des performances de vol comparables à celles d'un passe-temps. Est prêt à faire voler – ne nécessite pas de montage.

### INSTALLATION DES BATTERIES DE LA RADIOCOMMANDE/CHARGEUR

1. Utilisez un tournevis cruciforme pour débloquer le clapet des piles.
2. Faites glisser le clapet des piles vers le bas de l'unité et retirez-le. Installez **six piles alcaline AA 1.5-V** (non comprises). Faites bien correspondre les polarités positives (+) et négatives (-) avec le marquage à l'intérieur du compartiment des piles, comme indiqué.
3. Réinstallez le clapet du compartiment des piles et resserrez la vis.

**CONSEIL IMPORTANT :**  
ALLUMEZ LA RADIOCOMMANDE POUR VOUS ASSURER QUE LES PILES SONT BIEN INSTALLÉES. LA DEL ROUGE À L'AVANT DE LA COMMANDE DOIT S'ALLUMER EN ROUGE.

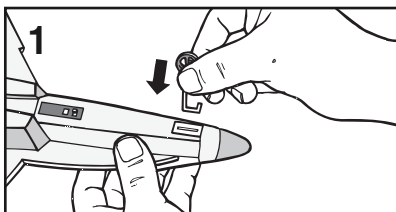
Après chaque vol, rangez le jet dans son emballage afin de prévenir tout dégât.



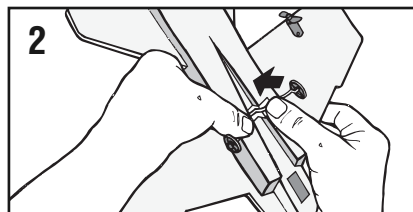
**Votre jet Hornet™ F/A-18 contient des batteries rechargeables pré-installées dans le fuselage du jet.**

**Comme les piles AA de la commande ont deux fonctions : chargement et contrôle, elles doivent être remplacées tous les 20 à 25 vols.**

### AJOUTER LES ROUES AU FUSELAGE



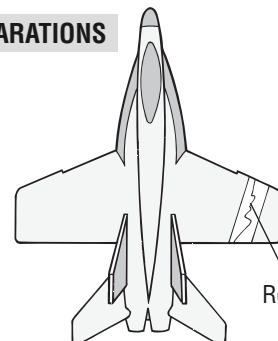
1. Insérez la roue avant dans la fente située sous le jet, comme indiqué.



2. Insérez les roues du fuselage dans la fente située sous le jet, comme indiqué.

**REMARQUE :** Il se peut que les roues sautent durant le vol mais elles sont faciles à remettre.

### RÉPARATIONS



Si les ailes de votre jet s'abîment, elles peuvent être facilement réparées avec du scotch transparent, comme indiqué.

## RECHARGER VOTRE HORNET™ F/A-18

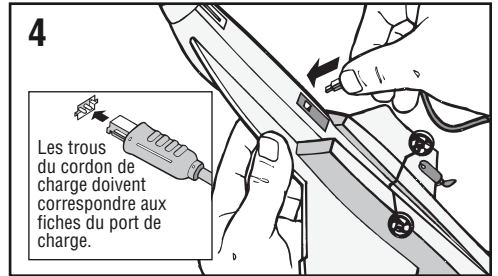
### Informations importantes concernant la charge :

- Avant votre premier vol, effectuez un cycle de charge complet lorsque vous rechargez le jet sur votre chargeur.
  - Selon la longueur de vos futurs vols, vous ne devez pas forcément effectuer une charge complète avant chaque vol.
- REMARQUE :** Le vol sera moins long si le temps de charge est court (une charge complète peut prendre 30 minutes).

1. Poussez le commutateur ON/OFF sous le jet vers la **GAUCHE** pour **ETEINDRE** le jet.



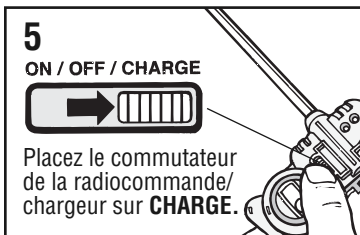
4. Poussez avec précaution le cordon de charge le long de tout le port de charge du jet, situé sous celui-ci.



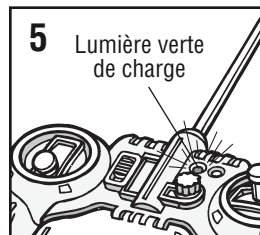
2. Placez le commutateur de la radiocommande/chargeur sur **OFF**.



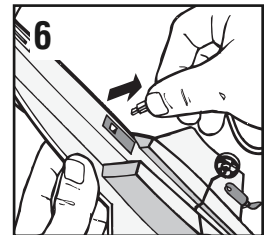
3. Ouvrez le clapet de charge pour laisser le cordon de charge sortir.



5. Pendant le processus de charge, la lumière verte de charge s'**ALLUME**. Lorsque le jet est complètement chargé, la lumière verte de charge s'**ETEINT**.



6. Retirez délicatement le cordon de charge du port de charge du jet. Rangez le cordon de charge et fermez le clapet de charge.



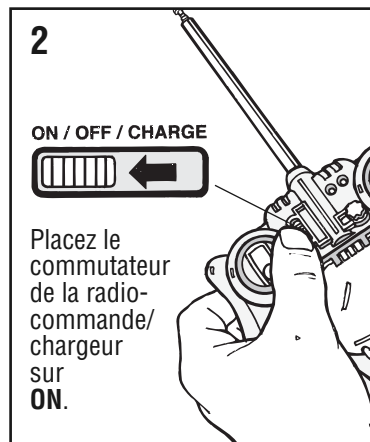
## CONTRÔLE DU MILIEU AVANT LE VOL

- Emplacement** – Faire voler dans un endroit à ciel ouvert, étendu et recouvert d'herbe, qui soit dépourvu de bâtiments, d'arbres, de câbles aériens, ou de tout autre obstacle. Ne pas faire voler à proximité de personnes ou d'animaux.
- Temps** – Faire voler par temps doux et ensoleillé. Ne pas faire voler durant des orages électriques, par temps de pluie, neige fondue, neige ou lorsque les conditions climatiques sont mauvaises. Ne pas faire voler en cas de température inférieure à 7°C. Si les températures sont vraiment basses, l'avion devient alors fragile et les performances du moteur s'en voient amoindries.
- Vent** – Ne pas faire voler lorsqu'il y a du vent. Les vents peuvent donner plus de puissance à l'avion et le rendre ainsi difficile à contrôler.

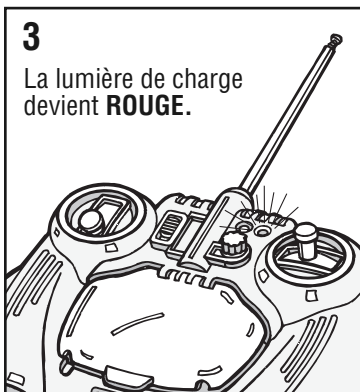
## INSTRUCTIONS DE VOL



- 1 Déployez complètement l'antenne de la radiocommande/chargeur.



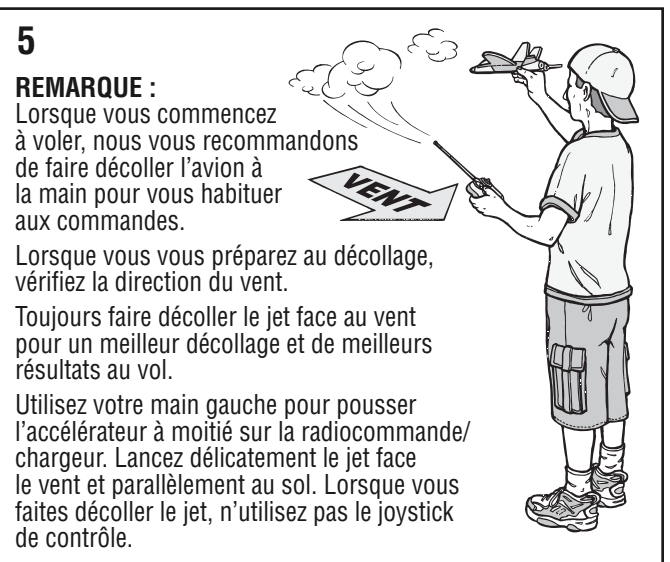
- 2 Placez le commutateur de la radiocommande/chargeur sur **ON**.



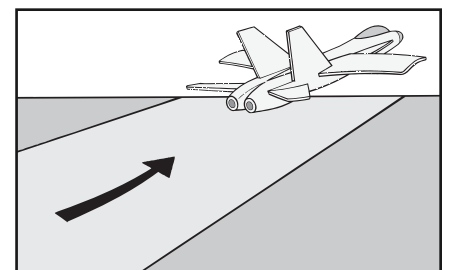
- 3 La lumière de charge devient **ROUGE**.



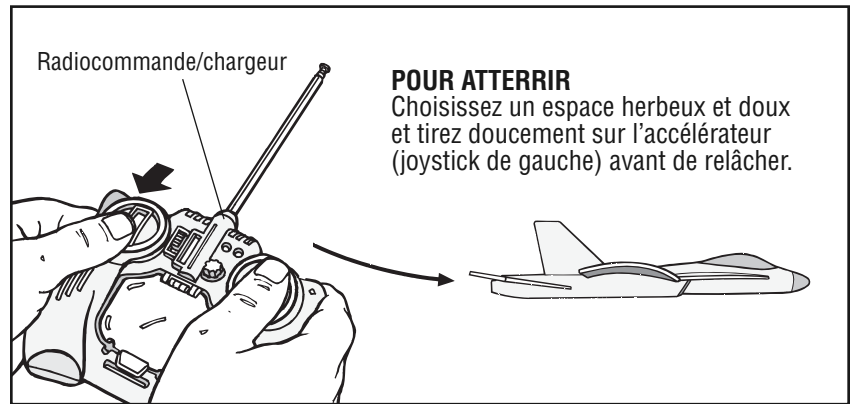
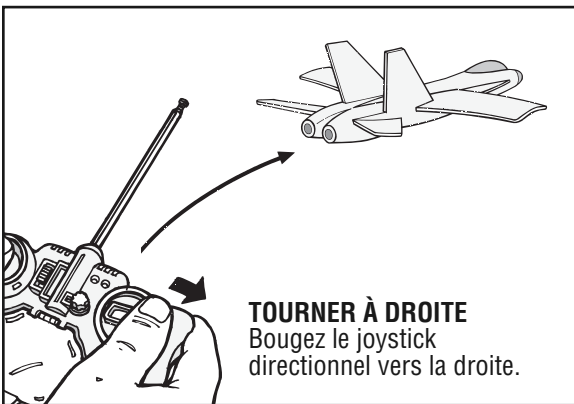
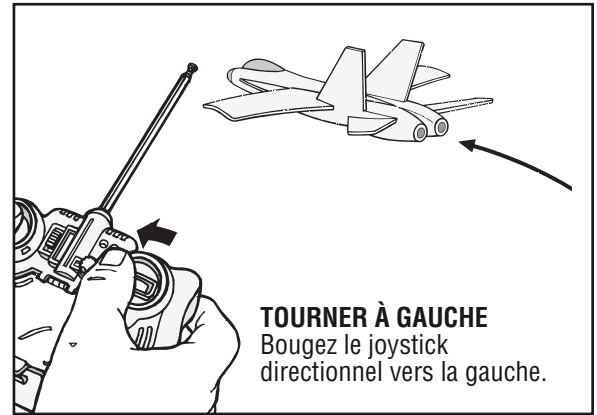
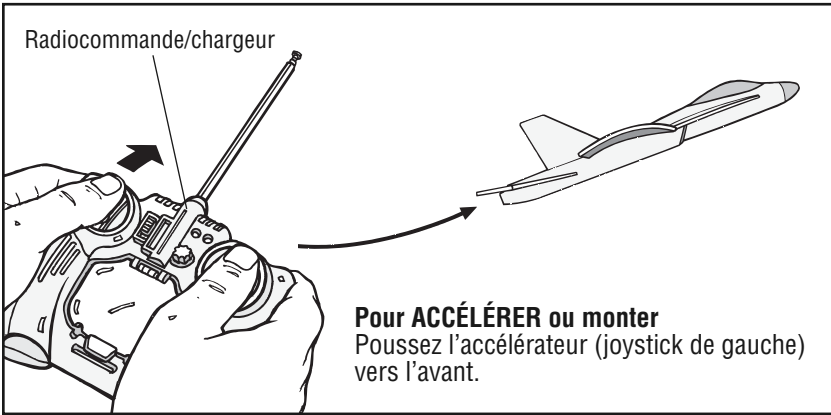
- 4 Poussez le commutateur ON/OFF du jet vers la droite pour **ALLUMER** le jet.



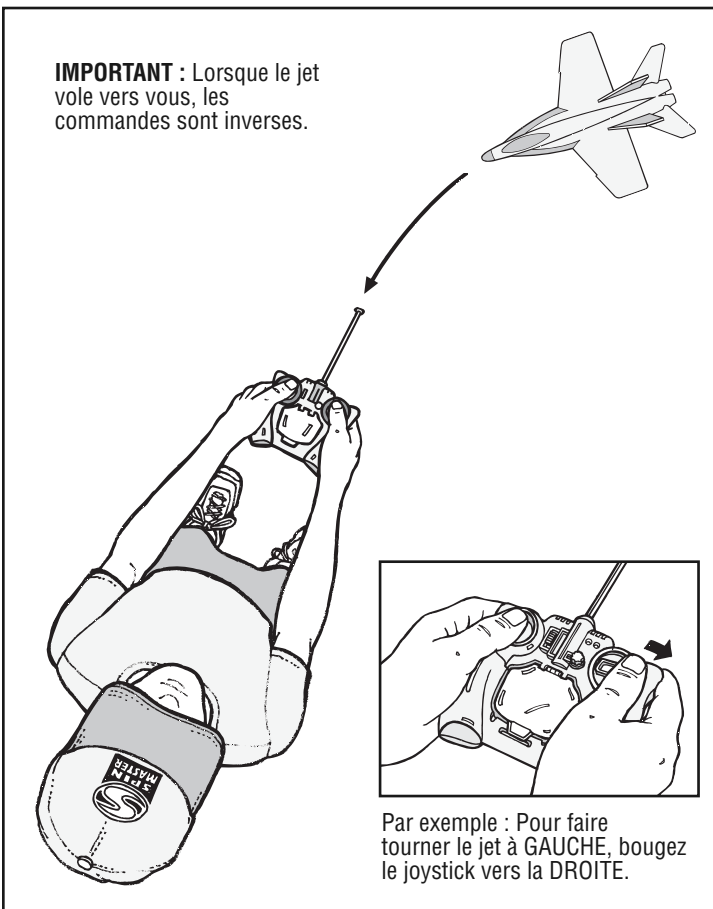
- Si vous décollez depuis le sol, assurez-vous d'être sur une surface lisse et pavée et poussez complètement l'accélérateur vers l'avant pour une accélération rapide.



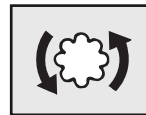
## CONTRÔLER LE VOL DU JET



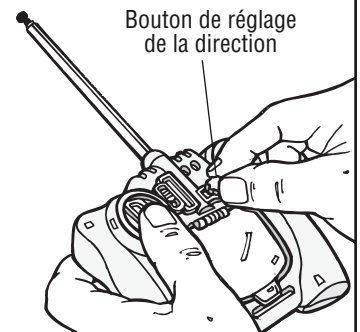
## CONTRÔLE INVERSÉ



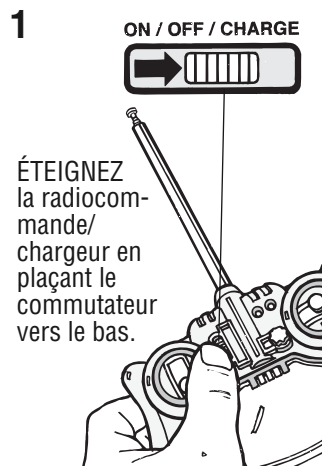
## AJUSTEMENTS DE VOL



Si vous voulez ajuster ta route de vol, tournez le Bouton de réglage de la direction vers la droite ou la gauche pendant le vol.

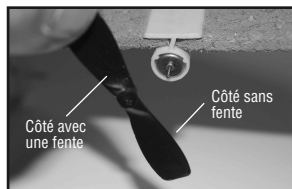


## UNE FOIS QUE LE JET A ATTERRI

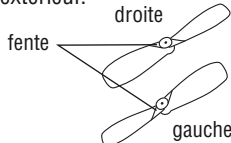


## CHANGER LES HÉLICES

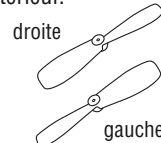
1. Retirez l'hélice cassée comme indiqué sur la photo.
2. Vérifiez le sens de l'hélice avant d'en placer une nouvelle.



Côté dont la fente est vers l'extérieur.



Côté dont la fente est vers l'intérieur.



**Attention :**  
Endroit tranchant sur l'arbre du moteur. L'hélice doit être remplacée par un adulte !

## GUIDE DE DÉPANNAGE

PROBLÈME	CAUSE	SOLUTION
La lumière rouge de charge ne clignote pas.	1. Le cordon de charge n'est pas complètement installé.	1. Insérez complètement le cordon de charge dans le port de charge.
Les moteurs ne démarrent pas.	1. Le jet n'est pas complètement chargé. 2. Système de protection du moteur électrique. 3. Système de protection de la batterie électrique.	1. Chargez le jet en suivant les instructions de la partie "CHARGER VOTRE JET". 2. Éteignez puis rallumez votre jet pour le redémarrer. 3. Si le jet a été laissé pendant plus de 15 minutes sans être utilisé, il s'éteint automatiquement. Afin de le redémarrer, ÉTEIGNEZ puis ALLUMEZ de nouveau le jet.
Pas de contrôle.	1. Il n'y a pas de piles dans la radiocommande/chargeur ou peu d'alimentation. 2. L'antenne du jet n'est pas complètement déployée. 3. L'antenne de la commande de vol n'est pas complètement déployée. 4. IL Y A DU VENT.	1. Remplacez les batteries de la radiocommande/chargeur en suivant les instructions de la partie "INSTALLATION DES PILES". 2. Déployez complètement l'antenne du jet. 3. Déployez complètement l'antenne argentée de la commande de vol. 4. NE PAS FAIRE VOLER EN CAS DE VENT. LES VENTS PEUVENT DONNER PLUS DE PUISSANCE AUX MOTEUR DE L'AVION ET VOUS AUREZ ALORS DU MAL A LE CONTROLER.
Le jet tourne dans la mauvaise direction.	1. Le jet vole dans votre direction et vous n'avez pas inversé le sens du joystick.	1. Voir la section des instructions concernant le contrôle inversé, page 3.

## INFORMATIONS IMPORTANTES CONCERNANT LES PILES

**BATTERIES NÉCESSAIRES :** Le jet contient une batterie intégrée en lithium-polymère (LiPo) de 150mAh. La radiocommande/chargeur nécessite 6 piles alcalines AA 1.5 V (**non comprises**).

L'installation des piles doit être effectuée par un adulte. N'utilisez les piles que comme il est recommandé dans le mode d'emploi. Attention de bien respecter la polarité lors de l'installation des piles, comme indiqué.

- Ne pas mélanger des piles neuves et usagées.
- Ne pas mélanger des piles alcalines, standards (carbone-zinc) ou rechargeables (nickel - cadmium).
- Les piles doivent être remplacées par un adulte.

- Les piles non rechargeables ne doivent pas être rechargées.
- Les piles rechargeables doivent être retirées du jouet avant d'être rechargées (si amovibles).
- Les piles rechargeables doivent toujours être chargées sous la surveillance d'un adulte (si amovibles).
- Seules des piles identiques ou équivalentes à celles recommandées ci-dessus doivent être utilisées.
- La polarité doit être respectée lors de l'installation des piles.

- Les piles vides doivent être retirées du jouet.
- Les bornes d'alimentation ne doivent pas être court-circuitées.
- Différents types de piles ou des piles neuves et usagées ne doivent pas être mélangés.
- Les piles vides doivent être retirées car elles peuvent affecter les performances de l'appareil.

### ⚠ MISE EN GARDE :

**VEUILLEZ LIRE CE QUI SUIT AVANT D'UTILISER OU DE CHARGER LA PILE.**

Votre jet est équipé d'une batterie Lithium Polymère (LiPo). Veuillez vous assurer de suivre les recommandations suivantes pour une utilisation sûre :

- Ne pas jeter la batterie dans un feu ou dans une source de chaleur.
- Ne pas utiliser ou laisser la batterie près d'une source de chaleur tel qu'un feu ou un radiateur.
- Ne pas taper ou jeter la pile contre des surfaces dures.
- Ne pas plonger la batterie dans l'eau. Conserver la batterie dans un endroit frais et sec.

- N'utiliser que le chargeur de batterie prévu à cet effet lorsque vous voulez charger la batterie.
- Ne pas surcharger la batterie.
- Ne pas connecter la batterie à une prise électrique.
- Ne pas souder directement la batterie ou la percer avec un clou ou tout autre objet pointu.
- Ne pas transporter ou ranger la batterie avec des objets métalliques tels que des colliers, épingles, etc.
- Ne pas démonter ou modifier la batterie.
- Charger la batterie tous les 6 mois.
- Éteindre le commutateur d'alimentation de votre appareil après utilisation.
- Pour la batterie usagée, veuillez recycler la batterie en couvrant les bornes avec une bande adhésive isolante ou dans une enveloppe transparente individuelle.

## EXIGENCES DU FCC

Cet appareil est conforme à la Partie 15 du règlement du FCC. Le fonctionnement est assujéti aux deux conditions suivantes : (1) cet appareil ne doit pas causer de brouillage nuisible, et (2) cet appareil doit accepter tout brouillage reçu, y compris le brouillage qui pourrait causer un fonctionnement non désiré.

Avertissement : Les changements ou les modifications apportés à cet appareil qui ne sont pas expressément approuvés par la partie responsable de la conformité pourraient annuler le droit de l'utilisateur d'utiliser cet équipement.

REMARQUE : Cet équipement a été testé et jugé conforme aux limites pour un appareil numérique de la classe B, en vertu de la Partie 15 du règlement du FCC. Ces limites sont conçues afin d'offrir une protection jugée raisonnable contre le brouillage nuisible dans une installation résidentielle. Cet équipement génère, utilise et peut radier de l'énergie en radiofréquence et, s'il n'est pas installé et utilisé conformément aux instructions, il peut causer un brouillage nuisible aux communications radio. Cependant, il n'y a aucune garantie qu'un brouillage ne surviendra pas dans une installation particulière. Si cet équipement cause un brouillage nuisible à la réception radio ou télévisuelle, ce qui peut être déterminé en allumant et en éteignant l'équipement, on encourage l'utilisateur à essayer de corriger le brouillage en employant une ou plusieurs des mesures ci-dessous :

- Réorienter ou déplacer l'antenne réceptrice.
- Augmenter la séparation entre l'équipement et le récepteur.
- Brancher l'équipement dans une prise de courant sur un circuit différent de celui sur lequel le récepteur est branché.
- Consulter le détaillant ou un technicien en radio-télévision d'expérience pour obtenir de l'aide.

Ce dispositif de radiocommunication de catégorie II respecte la norme CNR-310 d'Industrie Canada.

Fréquence porteuse : 27.145 MHz

Force de champ : 73.6 dBmV/3m

Spin Master Ltd., 450 Front Street West, Toronto, ON M5V 1B6 Canada  
Service consommateurs : 1-800-622-8339 www.spinmaster.com/customer-care  
Fax : 416-364-8005 Web : www.spinmaster.com E-mail : toys@spinmaster.com  
Spin Master Inc., PMB #10053, 300 International Drive, Suite 100, Williamsville, NY 14221, USA

Spin Master Toys Far East Limited, Rm #1113, 11/F, Chinachem Golden Plaza, 77 Mody Rd., Tsimshatsui E., Kowloon, HK  
Spin Master Toys UK Ltd, Meadowbank, Furlong Road, Bourne End, Bucks, SL8 5AJ, United Kingdom Service à la clientèle : 0870 850 8408 E-mail : ukservice@spinmaster.com

Spin Master France – 36 rue de Sully – 92100 Boulogne Billancourt – France  
Service Après-Vente – Numéro vert : 0800 803 355 ou  
E-mail : Jouets@spinmaster.com – Site internet : www.spinmaster.fr

TM et © 2008 Spin Master Ltd. Air Hogs® est une marque déposée de Spin Master Ltd. Tous droits réservés. Conforme aux normes de sécurité des produits ASTM F963, exigences réglementaires EN71. Les produits et les coloris peuvent varier. Conservez ces informations pour vous en servir ultérieurement. Brevet en instance. FABRIQUÉ EN CHINE.

Asst. #44319 20011754  
GTL French REV 0  
T44319\_0001\_20011754\_GTL\_IS\_R1



Les consommateurs doivent rapporter les appareils électriques et électroniques en fin de vie à un revendeur, à un fabricant ou à un centre de collecte ou bien dans le cadre d'une collecte publique. Ces appareils N'ONT PAS leur place dans les sacs à déchets. Renseignez-vous auprès de votre organisme local ou de votre détaillant pour ce qui est du recyclage de cet appareil. (Ordonnance sur la remise, la reprise et l'élimination des appareils électriques et électroniques.)



Contient une pile lithium-polymère. La recycler ou la jeter conformément aux règlements.

# CE1177

Par la présente Spin Master Ltd. déclare que l'appareil F/A-18 Hornet™ est conforme aux exigences essentielles et aux autres dispositions pertinentes de la directive 1999/5/CE.

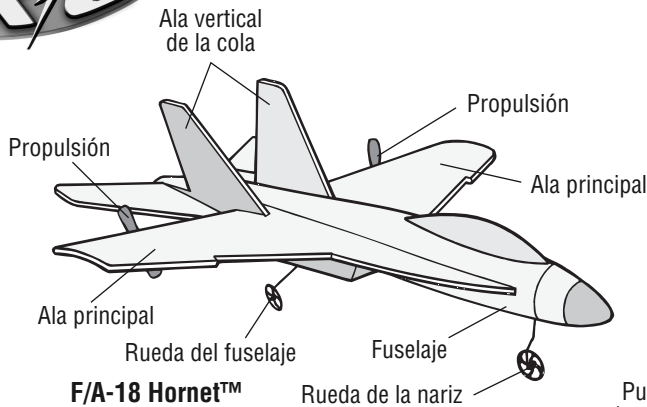




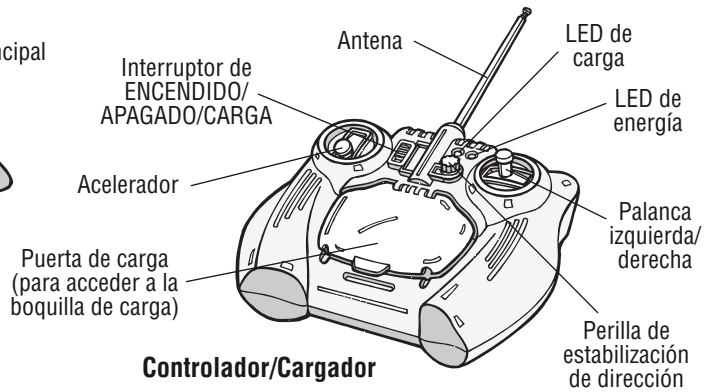


# F/A-18 Hornet™

## INSTRUCCIONES



F/A-18 Hornet™



Controlador/Cargador

### Verifica para asegurarte de que los contenidos estén completos:

- 1 Air Hogs® F/A-18 Hornet™ • 1 Controlador/Cargador
- 1 Rueda de nariz • 1 Conjunto de rueda de fuselaje
- 2 Hélices de repuesto • 1 Hoja de instrucciones

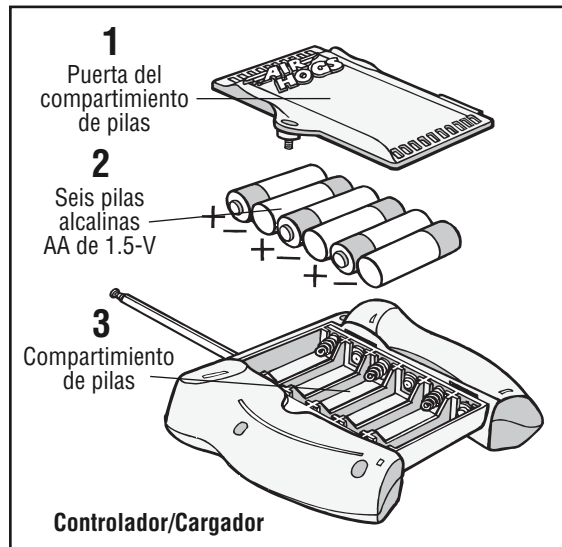
El Air Hogs® F/A-18 Hornet™ es un revolucionario jet a control remoto que es un verdadero avión que vuela en el patio. Lo puedes lanzar con la mano o puede despegar del suelo con el tren de aterrizaje. El F/A-18 Hornet™ usa control proporcional digital lo cual proporciona rendimiento de vuelo de alto rendimiento similar a un vuelo aficionado. Viene listo para volar – no requiere ser ensamblado.

### INSTALACIÓN DE PILAS DEL CONTROLADOR/CARGADOR

1. Usa un destornillador Phillips para soltar la puerta del compartimiento de pilas.
2. Desliza la puerta del compartimiento de pilas hacia la parte inferior de la unidad y sácala. Instala **seis pilas alcalinas AA de 1.5-V** (no se incluye). Ten cuidado de alinear las polaridades positiva (+) y negativa con las marcas correspondientes dentro del compartimiento de pilas, como se muestra.
3. Vuelve a colocar la puerta del compartimiento de pilas y vuelve a ajustar el tornillo de sujeción.

**SUGERENCIA IMPORTANTE: GIRA TU CONTROLADOR PARA ASEGURARTE DE QUE LAS PILAS ESTÉN INSTALADAS DE MANERA CORRECTA. LA LUZ ROJA LED EN LA PARTE DELANTERA DEL CONTROLADOR SE DEBE ENCENDER.**

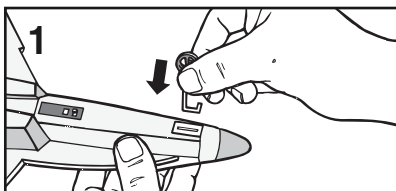
Después de cada vuelo, guarda el jet en el paquete para evitar que se dañe.



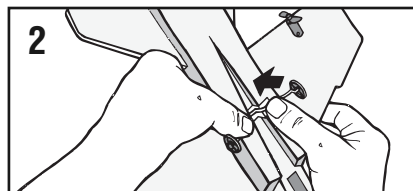
Tu jet F/A-18 Hornet™ viene con pilas recargables instaladas en el fuselaje del jet.

Debido a que las pilas AA del controlador se usan para dos funciones (cargar y controlar), deberán ser cambiadas cada 10 a 25 vuelos.

### CÓMO COLOCARLE PILAS AL FUSELAJE



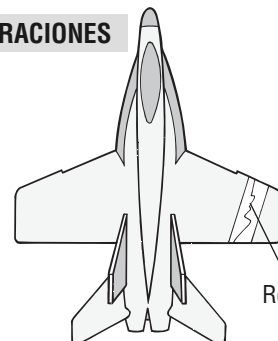
1. Coloca la rueda de nariz en la ranura de la parte inferior del jet como se muestra.



2. Coloca las ruedas del fuselaje en la ranura de la parte inferior del jet como se muestra.

**NOTA:** Las ruedas se pueden salir durante el vuelo pero son fáciles de colocar.

### REPARACIONES



Si las alas de tu jet se dañan, se pueden reparar fácilmente con cinta adhesiva transparente como se muestra.

## CÓMO CARGAR TU F/A-18 HORNET™

### Información importante:

- Antes de realizar tu vuelo inicial, dale al jet un ciclo completo de carga con tu cargador. • Dependiendo de la duración de juegos futuros, no tendrás que darle una carga completa antes de cada vuelo. **NOTA:** Una carga corta dará como resultado un tiempo de juego más corto (puede demorar hasta media hora en cargarse completamente).

1. Empuja el interruptor de ENCENDIDO /APAGADO del botón del jet a la IZQUIERDA para APAGAR el jet.



2. Coloca el interruptor del controlador/cargador en APAGADO.



3. Abre la puerta del compartimento de pilas para revelar la boquilla de carga.

4. Mete la boquilla de carga empujándola cuidadosamente hasta el final dentro del puerto de carga del jet ubicado en la parte inferior del jet.

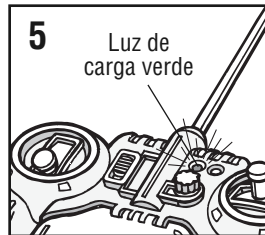


- 5  
ON / OFF / CHARGE

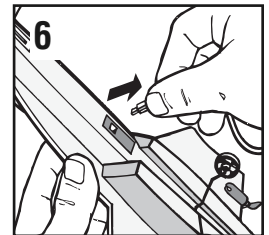


Coloca el interruptor del controlador/cargador en CARGAR.

5. Durante el proceso de carga, la luz de carga verde se ENCENDERÁ. Cuando el jet esté completamente cargado, la luz de carga verde se APAGARÁ.



6. Saca la boquilla de carga suavemente del puerto de carga del jet. Guarda la boquilla y cierra la puerta de carga.

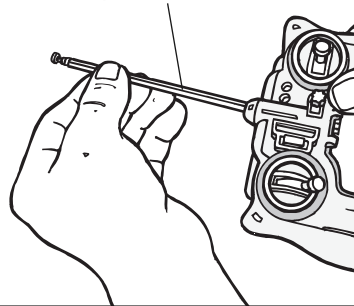


## REVISIÓN DEL AMBIENTE ANTES DEL VUELO

- Ubicación** – Hazlo volar en un lugar con césped amplia y grande, donde no haya edificios, árboles, alambres aéreos, y otros obstáculos. No lo hagas volar cerca de la gente o los animales.
- Tiempo atmosférico** – Hazlo volar en días calmados y soleados. No lo hagas volar durante tormentas eléctricas, lluvia, aguanieve, nieve u otras condiciones climáticas adversas. No lo hagas volar si la temperatura es inferior a 7°C. A temperaturas muy frías, el jet se volverá frágil y el rendimiento del motor disminuirá.
- Condiciones del viento** – No lo hagas volar en el viento. Los vientos pueden controlar la nave y hacer que sea difícil controlarla.

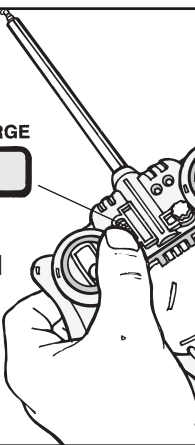
## INSTRUCCIONES DE VUELO

- 1 Extiende la antena del controlador/cargador completamente.



- 2  
ON / OFF / CHARGE
- 

Empuja el interruptor del controlador/cargador a la posición de ENCENDIDO.

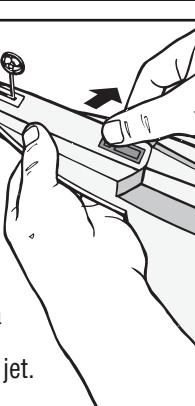


- 3 La luz de electricidad se volverá ROJA.



- 4  
OFF / ON
- 

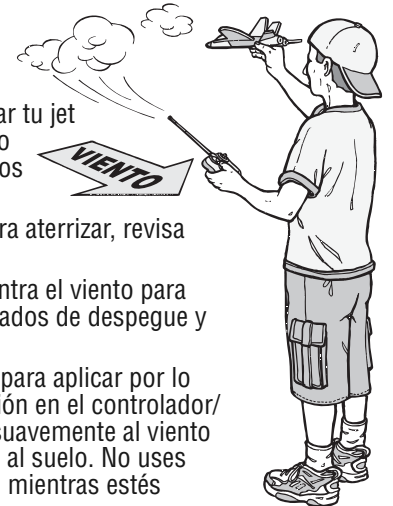
Empuja el interruptor de ENCENDIDO/APAGADO a la derecha para ENCENDER el jet.



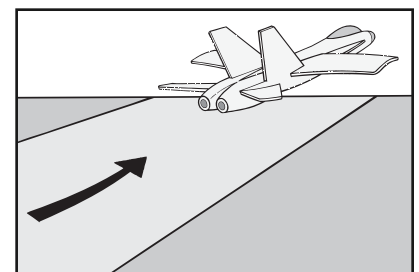
- 5  
**NOTA:** Recomendamos que comiences a hacer volar tu jet lanzándolo con la mano para acostumbrarte a los controles.

Cuando te prepares para aterrizar, revisa la dirección del viento. Siempre lanza el jet contra el viento para obtener mejores resultados de despegue y vuelo.

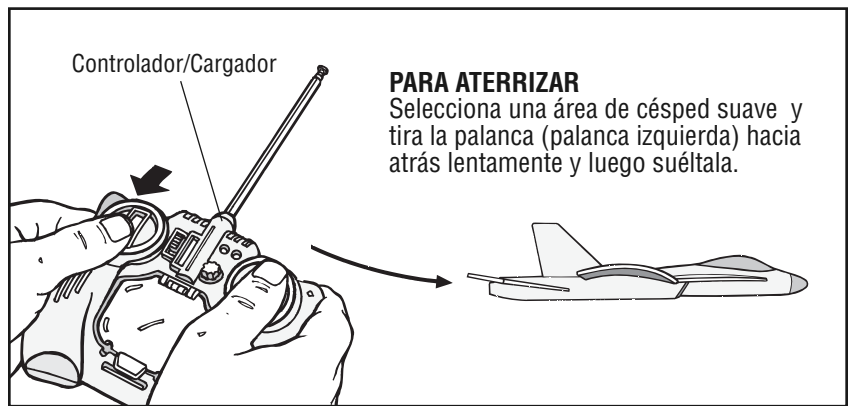
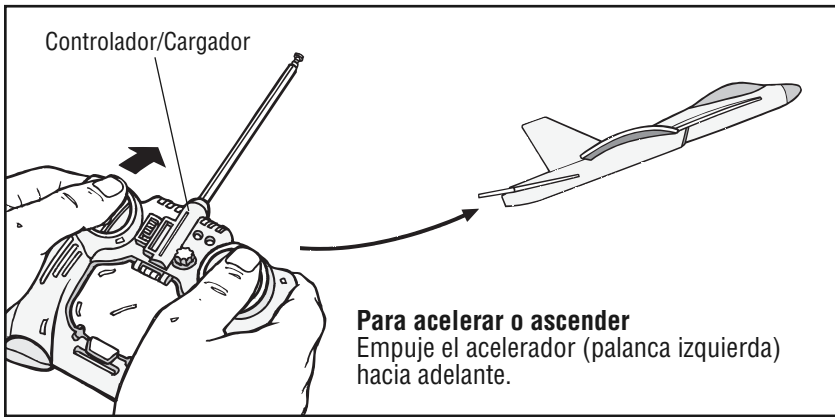
Usa la mano izquierda para aplicar por lo menos media aceleración en el controlador/cargador. Lanza el jet suavemente al viento hacia adelante paralelo al suelo. No uses la palanca de dirección mientras estás lanzando el jet.



Si el jet está despegando del suelo, asegúrate de que esté sobre una superficie pavimentada suave, y coloca el acelerador hacia adelante hasta el fondo para obtener una rápida aceleración.

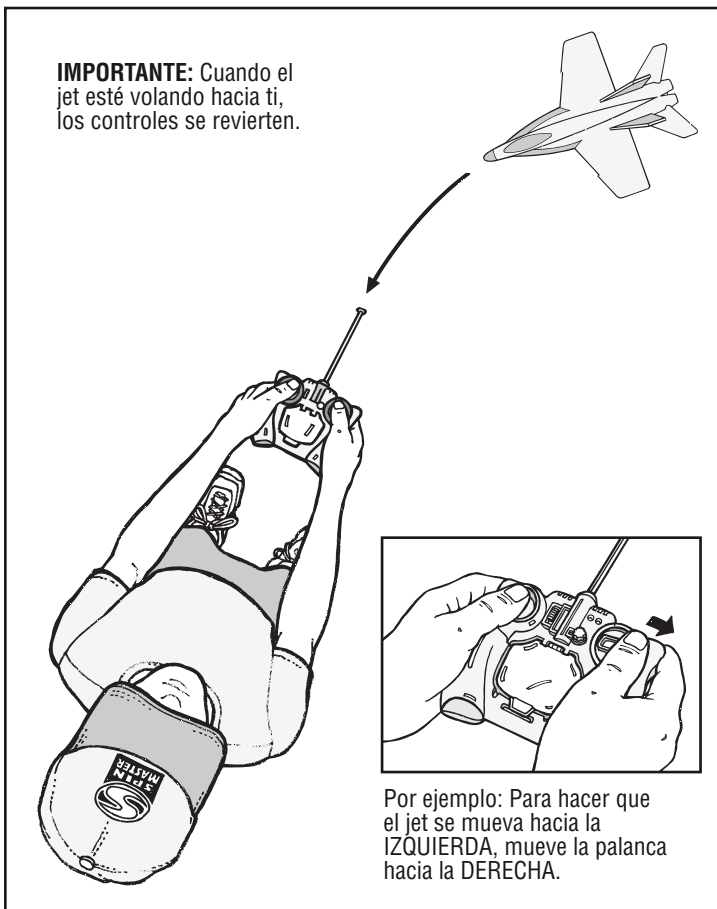


## CÓMO CONTROLAR EL VUELO DEL JET



## REVERSIÓN DE CONTROLES

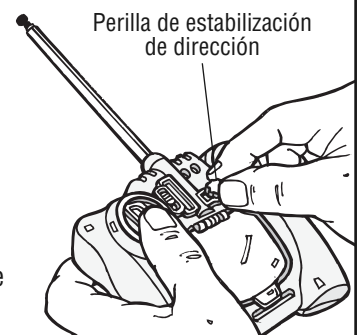
**IMPORTANTE:** Cuando el jet esté volando hacia ti, los controles se revierten.



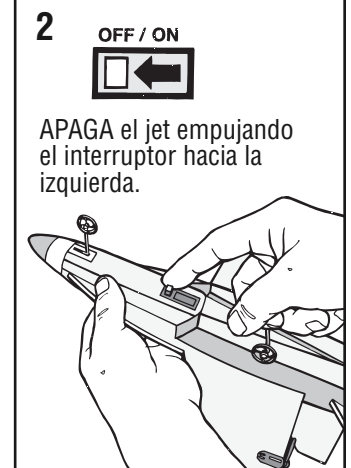
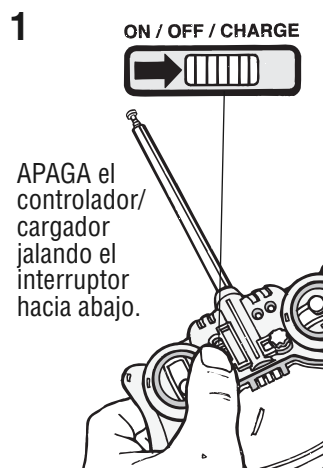
## AJUSTES DE VUELO



Si quieres corregir tu ruta de vuelo, gira la perilla de estabilización de dirección a la izquierda o derecha durante el vuelo.

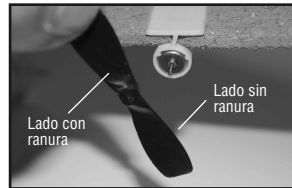


## UNA VEZ QUE EL JET HAYA ATERRIZADO

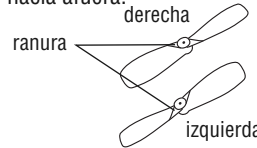


## CÓMO CAMBIAR LAS HÉLICES

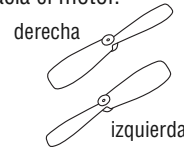
1. Sacar la hélice quebrada como se muestra en la foto.
2. Verificar la dirección de la hélice antes de colocar una nueva.



Lado con ranura mirando hacia afuera.



Lado con ranura mirando hacia el motor.



### Precaución:

Punta aguda del eje del motor. ¡La hélice debe ser cambiada por un adulto!

## GUÍA DE SOLUCIÓN DE PROBLEMAS

PROBLEMA	CAUSA	SOLUCIÓN
La luz de carga roja no está titilando.	1. La boquilla de carga no está instalada hasta el fondo.	1. Inserta la boquilla del cargador hasta el final en el puerto de carga.
El motor no parte.	1. El jet no está completamente cargado. 2. Protección de seguridad del motor eléctrico. 3. Protección de seguridad de la pila eléctrica.	1. Carga el jet siguiendo las instrucciones de "CÓMO CARGAR TU JET". 2. APAGA el jet y vuelve a ENCENDERLO para reiniciar. 3. Si dejaste el jet encendido por más de 15 minutos sin usar, se apaga automáticamente. Para reiniciarlo, APAGA el jet y luego vuelve a ENCENDERLO.
Sin control.	1. No hay pilas en el controlador /cargador o la energía de la pila está baja. 2. La antena del jet no está extendida completamente hasta el final. 3. La antena del controlador de vuelo no está extendida completamente. 4. ES UN DÍA CON VIENTO.	1. Cambia las pilas en el controlador/cargador siguiendo las instrucciones de "INSTALACIÓN DE PILAS". 2. Estira suavemente la antena del jet hasta el final. 3. Extiende la antena plateada del controlador de vuelo hasta el final. 4. NO LO HAGAS VOLAR EN DÍAS DE VIENTO. EL VIENTO PUEDE DOMINAR LOS MOTORES DE TU AVIÓN Y NO PODRÁS CONTROLARLO.
El jet gira en la dirección equivocada.	1. El jet está volando hacia tí y no has revertido la manera en que usas la palanca de aceleración.	1. Lee la sección de instrucciones de reversión de control en la página 3.

## INFORMACIÓN IMPORTANTE SOBRE LAS PILAS

**PILAS QUE SE REQUIEREN:** El jet tiene incorporada una pila recargable de polímero de litio (LiPo) de 150mAh. El controlador/cargador usa 6 pilas alcalinas AA fr 1.5-voltios (**no se incluyen**).

La instalación de las pilas debe ser realizada por un adulto. Usar solamente las pilas que se recomiendan en la hoja de instrucciones. Tener precaución de instalar las pilas con la polaridad correcta, según se indica.

- No mezclar pilas viejas con pilas nuevas.
- No mezclar pilas alcalinas con pilas estándares con pilas recargables.
- Las pilas deben ser instaladas por un adulto.

- Las pilas que no son recargables no se deben recargar.
- Las pilas que son recargables se deben sacar del juguete antes de cargarlas (si se pueden sacar).
- Las pilas que son recargables sólo deben ser recargadas bajo la supervisión de un adulto (si se pueden sacar).
- Sólo se deben usar pilas del mismo tipo o equivalentes según se recomienda.
- Las pilas se deben insertar con la polaridad correcta.

- Las pilas agotadas se deben sacar del juguete.
- No se debe hacer corto circuito en las terminales de alimentación.
- No se deben mezclar pilas de tipos diferentes, o pilas nuevas con pilas usadas.
- Las pilas agotadas se deben sacar del juguete ya que afectarán el rendimiento de manera adversa.



### PRECAUCIÓN:

**POR FAVOR LEER ANTES DE CARGAR O UTILIZAR LA BATERÍA.**

Tu jet está equipado con una pila de polímero de litio (LiPo); por favor también presta atención a las siguientes precauciones para un uso seguro:

- No deseches la pila en el fuego o el calor.
- No uses o dejes la pila cerca de una fuente de calor tal como el fuego o un calefactor.
- No golpees o lances la pila contra superficies duras.
- No sumerjas la pila en agua. Mantén la pila en ambiente fresco y seco.

- Cuando cargues la pila, usa sólo el cargador específicamente para ese propósito.
- No cargues la pila en exceso.
- No conectes las pilas a una salida eléctrica.
- No soldes la pila directamente o la perfores con un clavo u otro objeto agudo.
- No transportes o almacenes la pila junto con objetos metálicos tales como collares, horquillas para el pelo, etc.
- No desarmes o alteres la pila.
- Carga la pila cada seis meses.
- Apaga el interruptor de tu equipo después de usarlo.
- En cuanto a la pila usada, por favor recíclala cubriendo las terminales de alimentación con una cinta aislante o insertándola en una bolsa plástica individual.

## REQUISITOS DE LA COMISIÓN FEDERAL DE COMUNICACIONES

Este dispositivo cumple con la Parte 15 de las disposiciones de la CFC (comisión federal de comunicaciones). La operación está sujeta a las siguientes dos condiciones:

- (1) este dispositivo no puede causar interferencia dañina, y
- (2) este dispositivo debe aceptar cualquier interferencia recibida, incluyendo interferencia que pueda causar un funcionamiento indeseado.

Advertencia: Los cambios o modificaciones que no hayan sido aprobados expresamente por la parte responsable del cumplimiento podrían anular la autoridad del usuario para operar el equipo. NOTA: Este equipo ha sido probado y se ha encontrado que cumple con los límites para un dispositivo digital Clase B, de acuerdo con la Parte 15 de las disposiciones de la CFC (comisión federal de comunicaciones). Estos límites están diseñados para proporcionar protección razonable contra interferencia dañina en una instalación residencial. Este equipo genera, usa, y puede irradiar energía de frecuencias de radio y, si no se instala y usa de acuerdo con las instrucciones, puede causar interferencia dañina a las comunicaciones de radio. Sin embargo, no existe la garantía de que no habrá interferencia en una instalación en particular. Si este equipo no causa interferencia dañina a la recepción de radio o televisión, lo cual se puede determinar encendiendo y apagando el equipo, se aconseja al usuario que trate de corregir la interferencia mediante una o más de las siguientes medidas:

- Reorienta o reubica la antena receptora. • Aumente la separación entre el equipo y el receptor. • Conecte el equipo a un tomacorriente en un circuito diferente del cual está conectado el receptor. • Consulte con el vendedor o con un técnico de radio y TV experimentado para obtener ayuda.

Este dispositivo de radiocomunicaciones de categoría II cumple con las normas RSS-310 de Industry Canada.

Frecuencia portadora 27.145 MHz

Intensidad de campo 73.6 dBmV/3m

Spin Master Ltd., 450 Front Street West, Toronto, ON M5V 1B6 Canadá  
Atención al Cliente: 1-800-622-8339 www.spinmaster.com/customer-care  
Fax: 416-364-8005 Sitio Web: www.spinmaster.com Correo Electrónico:  
toys@spinmaster.com

Spin Master Inc., PMB #10053, 300 International Drive, Suite 100, Williamsville, NY 14221, USA

Spin Master Toys Far East Limited, Rm #1113, 11/F, Chinachem Golden Plaza, 77 Mody Rd., Tsimshatsui E., Kowloon, Hong Kong

Spin Master Toys UK Ltd., Meadowbank, Furlong Road, Bourne End, Bucks, SL8 5AJ, Reino Unido Atención fuera del horario de oficina: 0870 850 8408

Correo Electrónico: ukservice@spinmaster.com  
Spin Master France - 36 rue de Sully - 92100 Boulogne Billancourt - France

Service Après-Vente - Numéro vert : 0800 803 355 ou  
E-mail : Jouets@spinmaster.com - Site internet : www.spinmaster.fr

TM y © 2008 Spin Master Ltd. Air Hogs® es una marca comercial registrada de Spin Master Ltd. Todos los derechos reservados. Cumple con los estándares de seguridad de productos ASTM F963, requisitos de regulación EN71. Los productos y los colores pueden variar. Por favor guarde esta información para futura referencia. Patente Pendiente. HECHO EN CHINA.

Asst. #44319 20011754  
GTL Spanish REV 0  
T44319\_0001\_20011754\_GTL\_IS\_R1



Si en cualquier momento en el futuro necesitara deshacerse de este producto, por favor tenga en cuenta que los Productos Eléctricos de Desecho NO se deben eliminar junto con los desechos domésticos. Por favor recicle cuando existas las facilidades. Pídale consejo a su Autoridad Local o vendedor. (Directiva de Equipo Eléctricos y Electrónicos de Desecho).



Contiene batería de polímero de litio. La batería debe ser reciclada o desechada en forma apropiada.

# CE1177

Spin Master Ltd. declara que este F/A-18 Hornet™ está conforme con los requisitos esenciales e otras disposiciones de la Directiva 1999/5/CE.

