



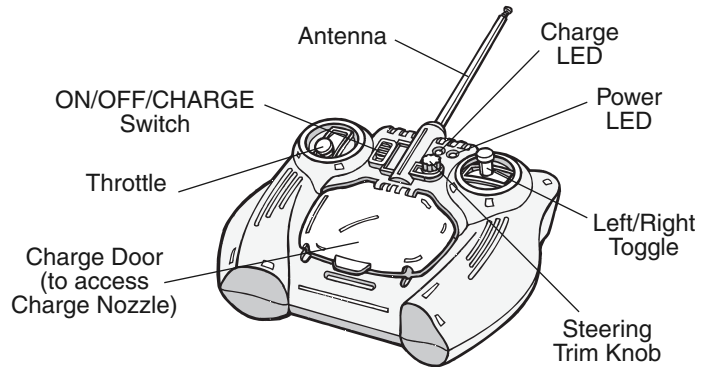
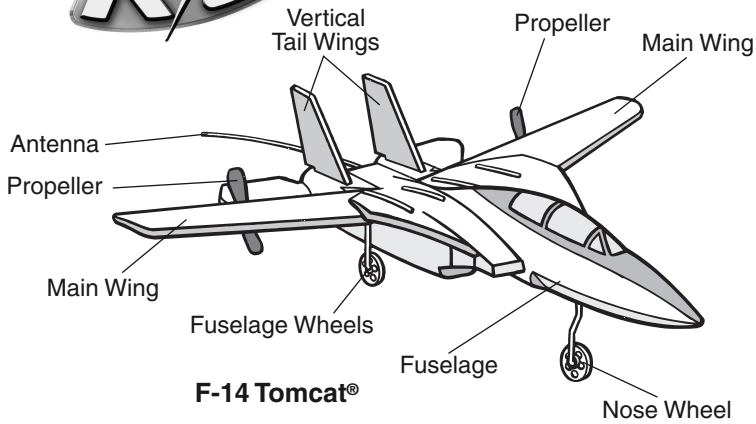
# F-14 TOMCAT®

## REPLICA SERIES

**10-12** YRS  
ADVANCED

NORTHROP GRUMMAN

### INSTRUCTION GUIDE



#### Contents:

- 1 x Air Hogs® F-14 Tomcat®
- 1 x Remote Control/Charger, 1 x User Instruction Guide
- 1 x Landing Gear, 1 X Spare Props

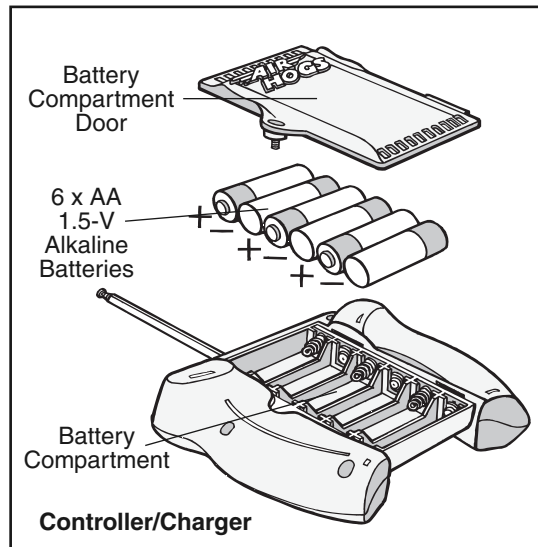
The Air Hogs® F-14 Tomcat® is a revolutionary radio controlled jet that is a true backyard flyer. You can hand toss or take off from the ground using the landing gear. The F-14 Tomcat® uses digital proportional control which provides hobby like flight performance.

### CONTROLLER/CHARGER BATTERY INSTALLATION

1. Open the battery door with a screwdriver.
2. If used batteries are present, remove these batteries from the unit by pulling up on one end of each battery.
3. Install new batteries as shown in the polarity diagram (+/-) inside the battery compartment.
4. Replace battery door securely.
5. Check your local laws and regulations for correct recycling and/or battery disposal.

**IMPORTANT TIP: TURN YOUR CONTROLLER ON TO ENSURE THAT THE BATTERIES ARE INSTALLED PROPERLY. THE RED LED LIGHT ON THE FRONT OF THE CONTROLLER SHOULD TURN RED.**

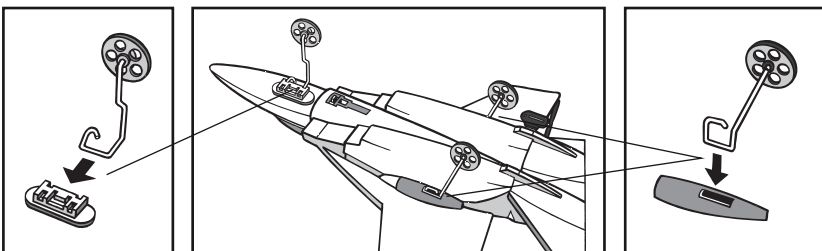
After each flight, store the jet in the package to prevent damage.



Your F-14 Tomcat® jet has a preinstalled rechargeable battery in the jet's fuselage.

Because the Controller's AA batteries are used for 2 functions – charging and controlling, they will need to be replaced every so often.

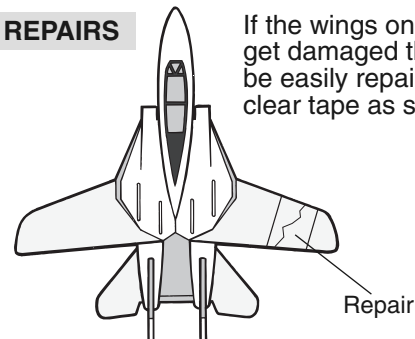
### ADDING WHEELS TO THE F-14 TOMCAT®



Attach the front and rear wheels to the jet as shown. The wires on the wheels slide into the slots on the jet and clip into place.

### REPAIRS

If the wings on your jet get damaged they can be easily repaired with clear tape as shown.



## CHARGING YOUR F-14 TOMCAT®

### Important Charging Information:

- Before taking your initial flight, charge the jet for a complete charge cycle on your charger.
  - Depending upon the length of future play, you will not need to complete a full charge before each flight.
- NOTE:** A shortened charge results in a shorter playtime (may take up to 30-40 minutes to fully charge).

1. Push the ON/OFF switch on the bottom of the jet to the **LEFT** to turn the jet **OFF**.

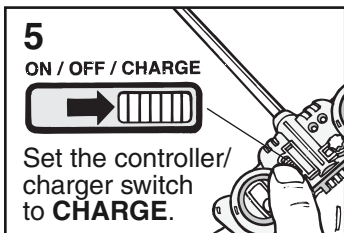
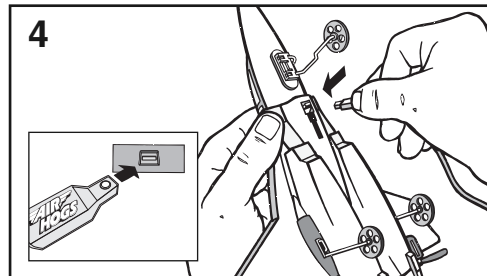


2. Set the controller/charger switch to **OFF**.



3. Flip the charge door open to reveal the charge nozzle.

4. Carefully push the charge nozzle all the way into the jet's charge port located on the bottom of the jet.



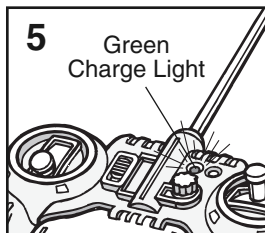
5

ON / OFF / CHARGE



Set the controller/charger switch to **CHARGE**.

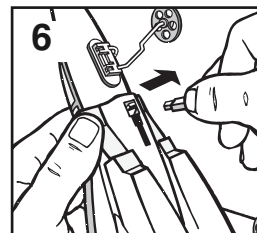
5. During the charging process, the green charge light will turn **ON**. When the jet is completely charged, the green charging light will turn **OFF**.



5

Green Charge Light

6. Remove charge nozzle gently from the jet's charge port. Store charge nozzle and close the charge door.

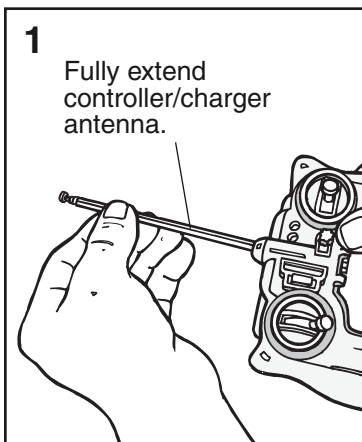


6

## PRE-FLIGHT ENVIRONMENT CHECK

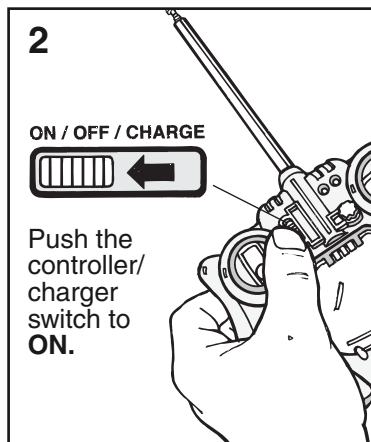
- 1. Location** – Fly in a large wide open, grassy location that is free of buildings, trees, overhead wires, and other obstructions. Do not fly near people or animals.
- 2. Weather** – Fly on mild, sunny days. Do not fly in electrical storms, rain, sleet, snow or other adverse weather conditions. Do not fly if the temperature is below 7°C/45°F. In very cold temperatures, the jet will become fragile and the engine performance will decrease.
- 3. Wind Conditions** – Do not fly in strong winds. Strong winds may overpower the aircraft and make it difficult to control.

## FLYING INSTRUCTIONS



1

Fully extend controller/charger antenna.

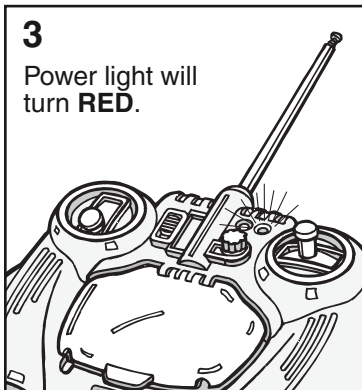


2

ON / OFF / CHARGE

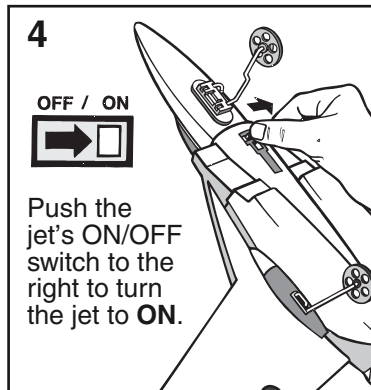


Push the controller/charger switch to **ON**.



3

Power light will turn **RED**.

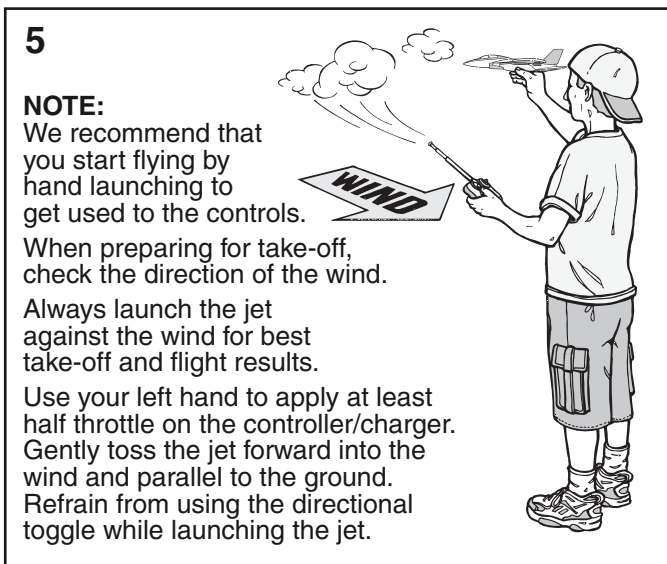


4

OFF / ON



Push the jet's ON/OFF switch to the right to turn the jet to **ON**.



5

### NOTE:

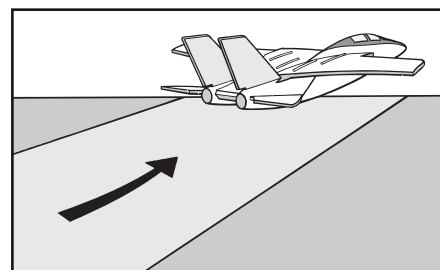
We recommend that you start flying by hand launching to get used to the controls.

When preparing for take-off, check the direction of the wind.

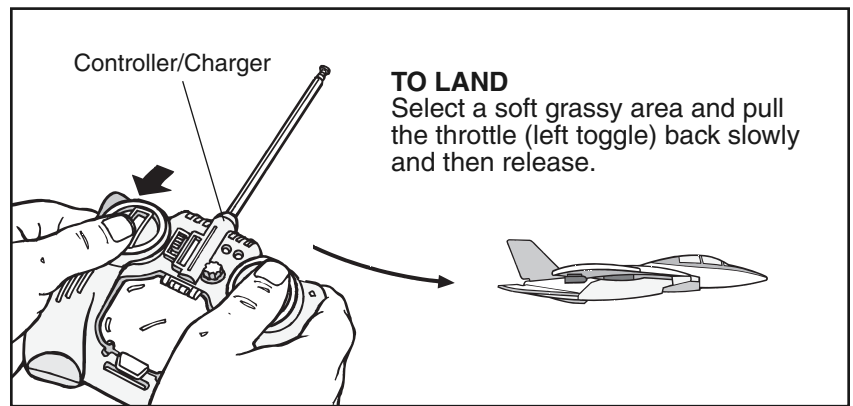
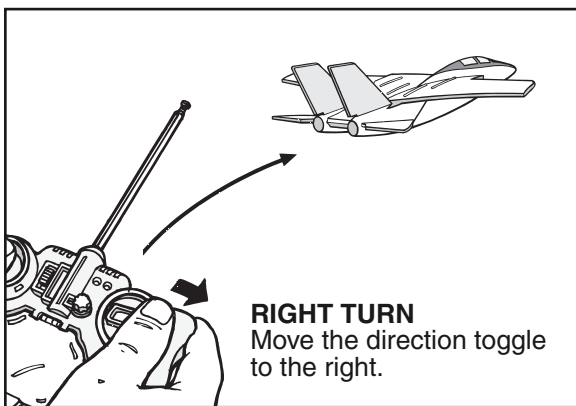
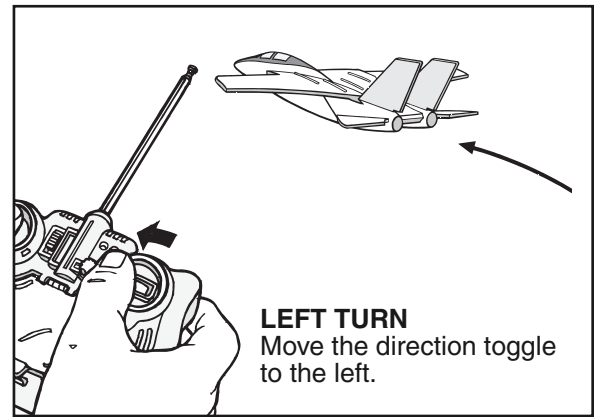
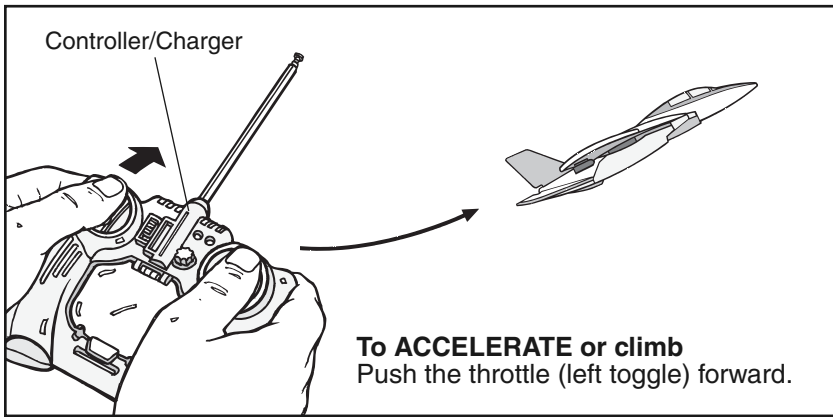
Always launch the jet against the wind for best take-off and flight results.

Use your left hand to apply at least half throttle on the controller/charger. Gently toss the jet forward into the wind and parallel to the ground. Refrain from using the directional toggle while launching the jet.

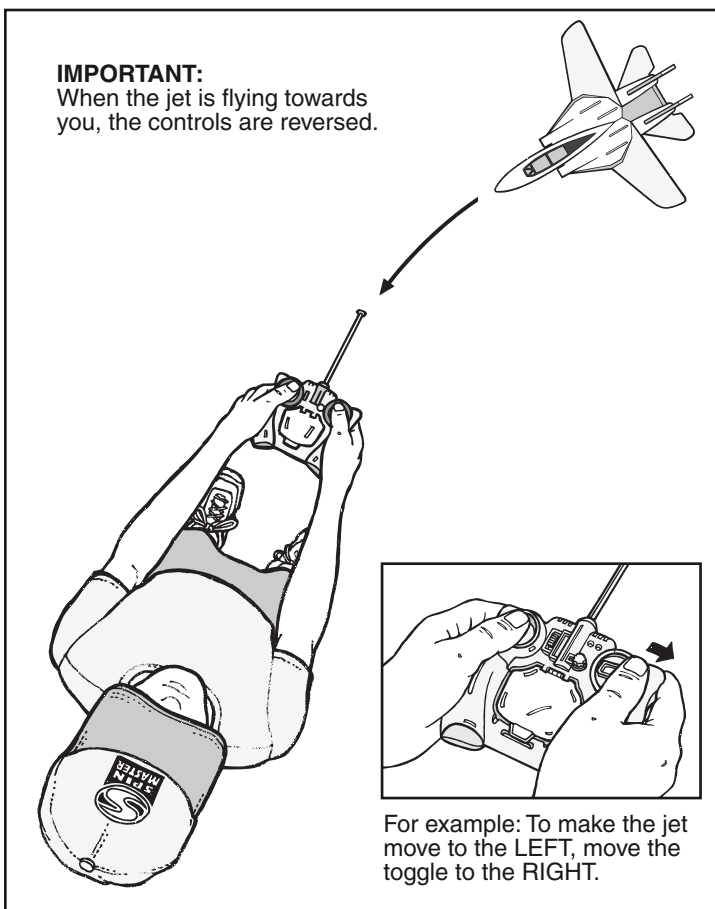
If you are taking off from the ground, make sure you are on a smooth paved surface, and put the throttle all the way forward for fast acceleration.



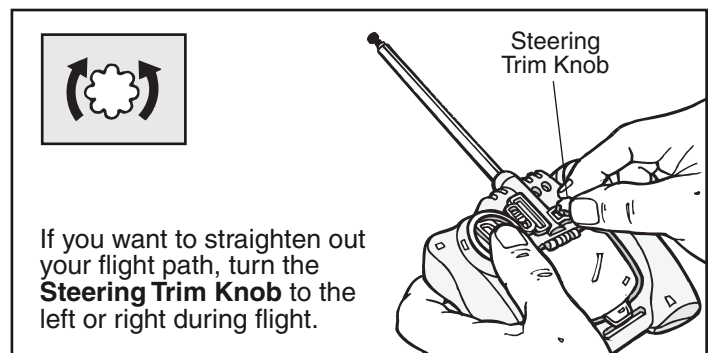
## CONTROLLING JET FLIGHT



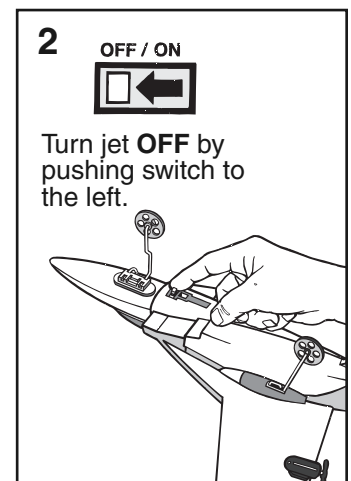
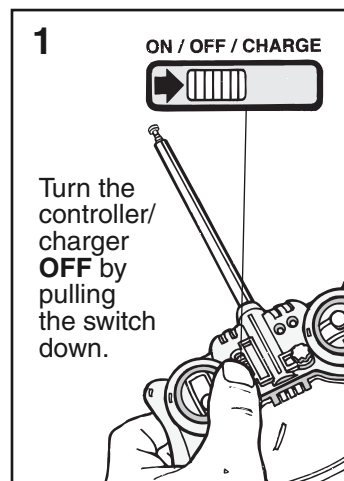
## CONTROL REVERSAL



## FLIGHT ADJUSTMENTS

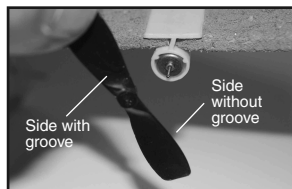


## ONCE THE JET HAS LANDED

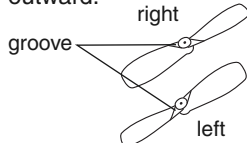


## REPLACING THE PROPELLERS

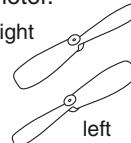
1. Remove the broken propeller as shown in photo.
2. Check the direction of the propeller before attaching a new one.



Side with groove facing outward.



Side with groove facing the motor.



**⚠ CAUTION:**  
Sharp point on the motor shaft. The propeller must be replaced by an adult!

## TROUBLESHOOTING GUIDE

PROBLEM	CAUSE	SOLUTION
Green charge light is not on.	1. Charge Nozzle is not installed all the way.	1. Insert the Charge Nozzle all the way into the Charge port.
Engines will not start.	1. Jet is not fully charged. 2. Electric motor safety protection. 3. Electric battery safety protection.	1. Charge the jet following "CHARGING YOUR JET" instructions. 2. Turn jet OFF and back ON to reset. 3. If jet was left on for more than 15 minutes and not used, it automatically shuts off. To reset, turn jet OFF then ON again.
No Control.	1. No batteries in controller/charger or low battery power. 2. Jet antenna is not fully extended all the way. 3. Flight controller antenna not fully extended. 4. It is a windy day.	1. Replace the batteries in the controller/charger following the "BATTERY INSTALLATION" instructions. 2. Gently uncoil the jet's antenna all the way. 3. Extend the silver flight controller antenna all the way. 4. Do not fly on windy days. Wind may overpower your plane's engines and you will be unable to control the plane.
Jet turns in the wrong direction.	1. Jet is flying toward you and you have not reversed the way you use the throttle.	1. See the control reversal instruction section page 3.

**NOTE:** If normal function of the product is disturbed or interrupted, strong electromagnetic interference may be causing the issue. To reset product, turn it completely off, then turn it back on. If normal operation does not resume, move the

product to another location and try again. To ensure normal performance, change the batteries, as low batteries may not allow full function.

## IMPORTANT BATTERY INFORMATION

- Requires 6 x 1.5-V AA alkaline batteries (not included).
- Batteries are small objects.
- Replacement of batteries must be done by adults.
- Follow the polarity (+/-) diagram in the battery compartment.
- Promptly remove dead batteries from the toy.
- Dispose of used batteries properly.
- Remove batteries for prolonged storage.

**Your F-14 Tomcat® is equipped with a Lithium Polymer battery.**

### SPECIAL LIPO BATTERY INSTRUCTIONS:

- Never charge battery unattended.
- Charge battery in isolated area. Keep away from flammable materials.
- Do not expose to direct sunlight.
- There is a risk of the batteries exploding, overheating, or igniting. Do not disassemble, modify heat, or short circuit the batteries. Do not place them in fires or leave them in hot places.

- DO NOT incinerate used batteries.
- DO NOT dispose of batteries in fire, as batteries may explode or leak.
- DO NOT mix old and new batteries or types of batteries (i.e. alkaline/standard).
- DO NOT use rechargeable batteries.
- DO NOT recharge non-rechargeable batteries.
- DO NOT short-circuit the supply terminals.

- Do not drop or subject to strong impacts.
- Do not allow the batteries to get wet.
- Only charge the batteries with the specified Spin Master™ battery charger.
- Only use the batteries in the device specified by Spin Master™.
- Carefully read the instruction guide, and use the batteries correctly.
- In the unlikely event of leakage or explosion use sand or a chemical fire extinguisher for the battery.
- Batteries must be recycled or disposed of properly.

This device complies with Part 15 of the FCC rules. Operation is subject to the following two conditions: (1) This device may not cause harmful interference, and (2) This device must accept any interference received, including interference that may cause undesirable operation. This equipment has been tested and found to comply with the limits for Class B digital devices pursuant to Part 15 of the FCC rules. These limits are designed to provide reasonable protection against harmful interference to radio communications. Because this toy generates, uses, and can radiate radio frequency energy, there can be no guarantee that interference will not occur. If not installed and used in accordance with the instructions, may cause harmful interference to radio communications. If this toy does cause interference to radio or television reception (you can check this by turning the toy off and on while listening for the interference), one or more of the following measures may be useful: • Reorient or relocate the receiving antenna • Increase the separation between the toy and the radio or the TV • Consult the dealer or an experienced TV-radio technician for help. **NOTE:** Changes, adjustments or modifications to this unit, including but not limited to, replacement of any transmitter component (crystal, semiconductor, etc.) could result in a violation of FCC rules under part 15 and/or 95 and must be expressly approved by Spin Master Ltd. or they could void the user's authority to operate the equipment.

**PRODUCT BATTERY REMOVAL INSTRUCTIONS:** Internal battery is factory installed, product disassembly and battery removal must be performed by an adult. Do not use any tools for disassembly. Pulling, tearing, and deforming of the product during disassembly, while necessary, should be as limited as possible. Do not compress the product at any time. Ensure product is turned off. Find a point where the two body halves meet; the nose of the aircraft or where the wing meets the body. Start to peel the halves apart, separating them where they are glued together; remove any tape as necessary. Separate product body halves to expose internal electronics. To separate battery from product use scissors to cut a single battery wire, immediately wrap the cut wire end with tape to isolate it, repeat until all battery wires are cut and isolated. Dispose of battery in accordance with your local battery recycling or disposal laws. **NOTE:** Opening of product and/or removal of battery will render product inoperative and voids manufacturer warranties, dispose of remaining product components in accordance with local laws.

CANADIAN Class B statement: This class B digital apparatus meets all the requirements of the Canadian Interference-Causing Equipment Regulations.

RSS-310 Statement: This Category II radio communication device complies with Industry Canada Standard RSS-310.

Carrier frequency: 27.145MHz Field strength: 78.0dBuV/m at 3m.



Contains LiPo battery pack. • Battery pack must be recycled or disposed of properly. • If at any time in the future you should need to dispose of this product please note that Waste Electrical Products should NOT be disposed of with household waste. Please recycle where facilities exist. Check with your Local Authority or retailer for recycling advice. (Waste Electrical and Electronic Equipment Directive).

Spin Master Ltd., 450 Front Street West, Toronto, ON M5V 1B6 Canada  
Customer Care: 1-800-622-8339 Fax: 416-364-8005 Web: www.spinmaster.com  
Email: customercare@spinmaster.com  
Spin Master Inc., PMB #10053, 300 International Drive, Suite 100, Williamsville, NY 14221, USA  
Spin Master Toys Far East Limited, Rm #1113, 11/F, Chinachem Golden Plaza, 77 Mody Rd., Tsimshatsui E., Kowloon, HK  
Spin Master Toys UK Ltd., Riverhead House, Boston Drive, Bourne End, Buckinghamshire, SL8 5YS, United Kingdom Customer Service: 01628 535 000  
Email: ukservice@spinmaster.com  
Spin Master France – 59-60 Quai Le Gallo – 92100 Boulogne Billancourt – France  
Service Après-Vente – Numéro vert : 0800 803 355 ou  
E-mail : Jouets@spinmaster.com – Site internet : www.spinmaster.fr

Air Hogs®, related trademarks & © 2011 Spin Master Ltd. All rights reserved. F-14 Tomcat® is a registered trademark of Northrop Grumman Corporation and is used under license to Spin Master Ltd. Manufactured for and distributed by Spin Master Ltd. This product conforms to safety requirements of ASTM F963, EN71 & CHPA. • Please retain this information for future reference. • Please remove all packaging materials before giving to children. • An adult should periodically check this toy to ensure no damage or hazards exist, if so, remove from use. • Children should be supervised during play. • Keep addresses and phone numbers for future reference. • The item inside this package may vary from the photographs and/or illustrations. MADE IN CHINA.

20017492 GTL English REV 0  
T44354\_0001\_20017492\_GTL\_IS\_01



Hereby, Spin Master Ltd., declares that this F-14 Tomcat® is in compliance with the essential requirements and other relevant provisions of Directive 1999/5/EC. <<http://www.airhogs.com>>



Warning! Choking Hazard – Small Parts.





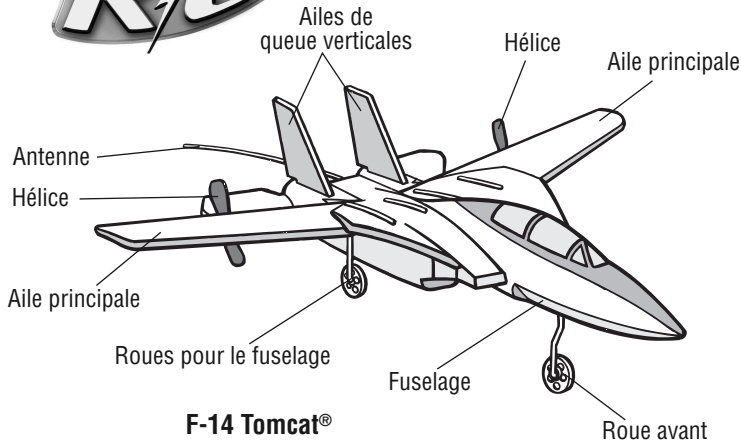
# F-14 TOMCAT®

## GAMME DE RÉPLIQUES

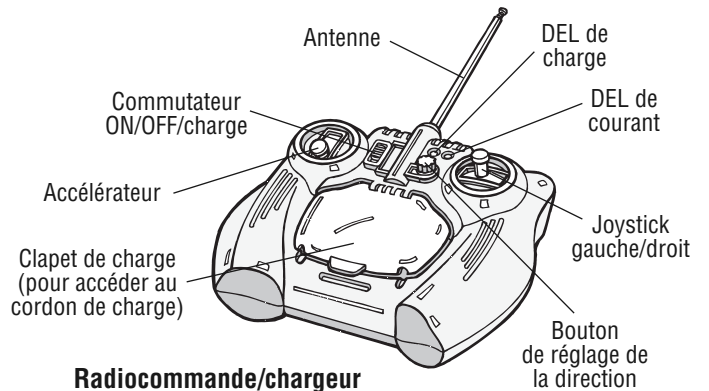
10-12 ANS  
AVANCÉ

NORTHROP GRUMMAN

### MODE D'EMPLOI



F-14 Tomcat®



Radiocommande/chargeur

#### Contenu :

- 1 Air Hogs® F-14 Tomcat®
- 1 Contrôleur-Chargeur, 1 Mode D'emplo
- 1 Train D'atterrissage, 1 Hélices De Rechange

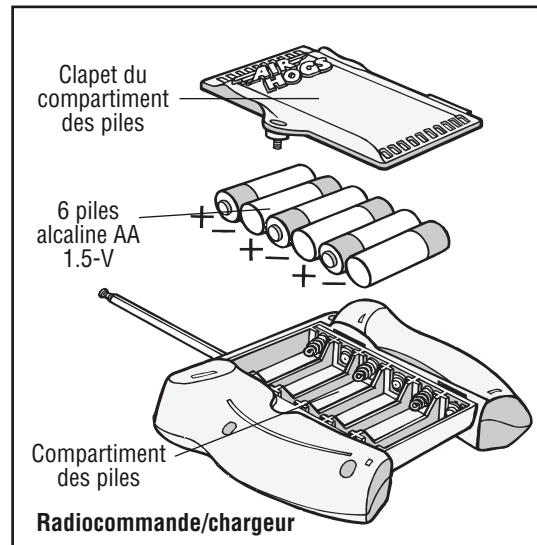
Le F-14 Tomcat® d'Air Hogs® est un jet radiocommandé révolutionnaire et un avion conçu pour le jardin. Vous pouvez le lancer à la main ou le faire décoller depuis le sol en utilisant le train d'atterrissage. Le F-14 Tomcat® utilise une commande digitale proportionnelle qui fournit des performances de vol comparables à celles d'un vol amateur.

### INSTALLATION DES BATTERIES DE LA RADIOCOMMANDE/CHARGEUR

- Dévissez le couvercle du compartiment des piles à l'aide d'un tournevis.
- S'il y a des piles usagées ou épuisées, enlevez ces piles de l'unité soulevant un côté de chaque pile.
- Installez des piles neuves comme indiqué sur le schéma de polarité (+/-) affiché à l'intérieur du compartiment des piles.
- Remettez bien en place le couvercle du compartiment des piles.
- Veuillez vérifier les règlements locaux pour assurer l'élimination correcte des piles.

**CONSEIL IMPORTANT : ALLUMEZ LA RADIOCOMMANDE POUR VOUS ASSURER QUE LES PILES SONT BIEN INSTALLÉES. LA DEL ROUGE À L'AVANT DE LA COMMANDE DOIT S'ALLUMER EN ROUGE.**

Après chaque vol, rangez le jet dans son emballage afin de prévenir tout dégât.

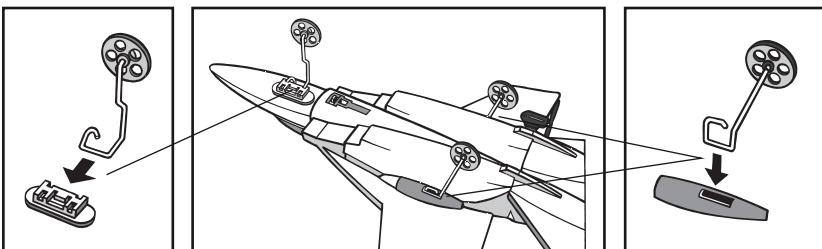


Radiocommande/chargeur

**Votre jet F-14 Tomcat® contient une batterie rechargeable pré-installée dans le fuselage du jet.**

**Les piles AA de la télécommande sont utilisées pour 2 fonctions – le chargement et le contrôle il sera donc nécessaire de les remplacer de temps en temps.**

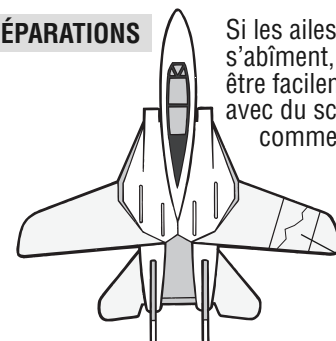
### AJOUTER DES ROUES AU F-14 TOMCAT®



Attacher les roues avant et arrière de l'avion comme sur le dessin. Les attaches situées sur les roues glissent dans les ouvertures de l'avion et s'emboîtent.

### RÉPARATIONS

Si les ailes de votre jet s'abîment, elles peuvent être facilement réparées avec du scotch transparent, comme indiqué.



Réparation

## RECHARGER VOTRE F-14 TOMCAT®

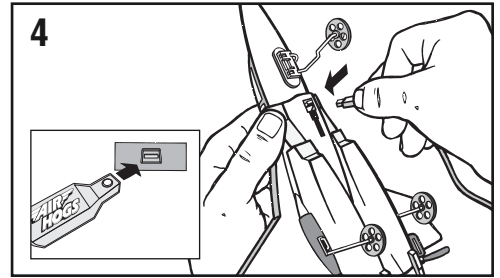
### Informations importantes concernant la charge :

- Avant votre premier vol, effectuez un cycle de charge complet lorsque vous rechargez le jet sur votre chargeur.
  - Selon la longueur de vos futurs vols, vous ne devez pas forcément effectuer une charge complète avant chaque vol.
- REMARQUE :** Le vol sera moins long si le temps de charge est court (une charge complète peut prendre 30 à 40 minutes).

1. Poussez le commutateur ON/OFF sous le jet vers la **GAUCHE** pour **ETEINDRE** le jet.



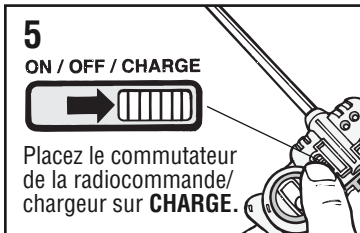
4. Poussez avec précaution le cordon de charge le long de tout le port de charge du jet, situé sous celui-ci.



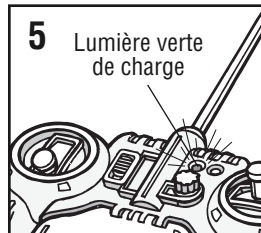
2. Placez le commutateur de la radiocommande/chargeur sur **OFF**.



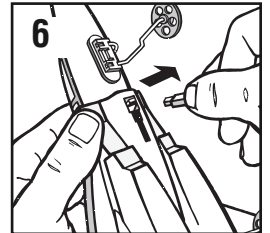
3. Ouvrez le clapet de charge pour laisser le cordon de charge sortir.



5. Pendant le processus de charge, la lumière verte de charge s'**ALLUME**. Lorsque le jet est complètement chargé, la lumière verte de charge s'**ETEINT**.



6. Retirez délicatement le cordon de charge du port de charge du jet. Rangez le cordon de charge et fermez le clapet de charge.



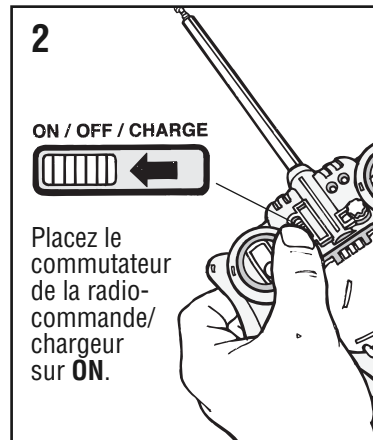
## CONTRÔLE DU MILIEU AVANT LE VOL

- Emplacement** – Faire voler dans un endroit à ciel ouvert, étendu et recouvert d'herbe, qui soit dépourvu de bâtiments, d'arbres, de câbles aériens, ou de tout autre obstacle. Ne pas faire voler à proximité de personnes ou d'animaux.
- Temps** – Faire voler par temps doux et ensoleillé. Ne pas faire voler durant des orages électriques, par temps de pluie, neige fondue, neige ou lorsque les conditions climatiques sont mauvaises. Ne pas faire voler en cas de température inférieure à 7°C/45°F. Si les températures sont vraiment basses, l'avion devient alors fragile et les performances du moteur s'en voient amoindries.
- Vent** – Ne pas faire voler lorsqu'il y a du vent. Les vents peuvent donner plus de puissance à l'avion et le rendre ainsi difficile à contrôler.

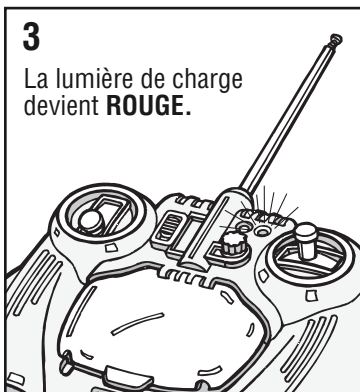
## INSTRUCTIONS DE VOL



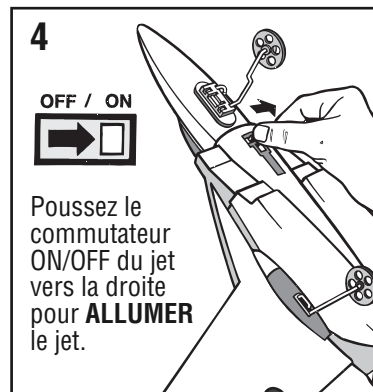
- 1 Déployez complètement l'antenne de la radiocommande/chargeur.



- 2 Placez le commutateur de la radiocommande/chargeur sur **ON**.



- 3 La lumière de charge devient **ROUGE**.



- 4 Poussez le commutateur ON/OFF du jet vers la droite pour **ALLUMER** le jet.

5

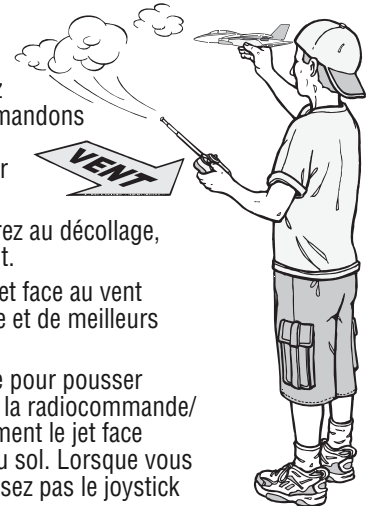
### REMARQUE :

Lorsque vous commencez à voler, nous vous recommandons de faire décoller l'avion à la main pour vous habituer aux commandes.

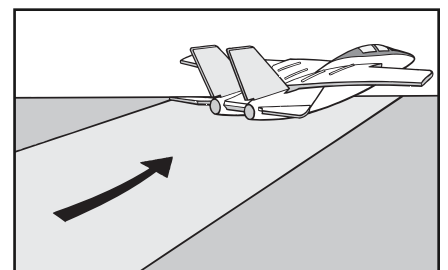
Lorsque vous vous préparez au décollage, vérifiez la direction du vent.

Toujours faire décoller le jet face au vent pour un meilleur décollage et de meilleurs résultats au vol.

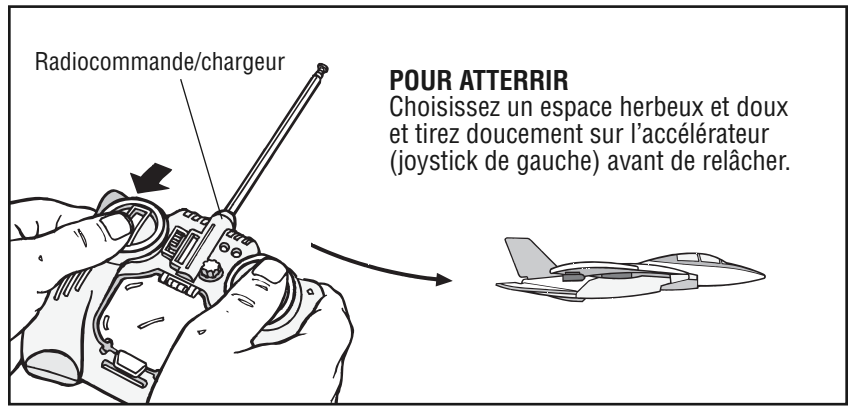
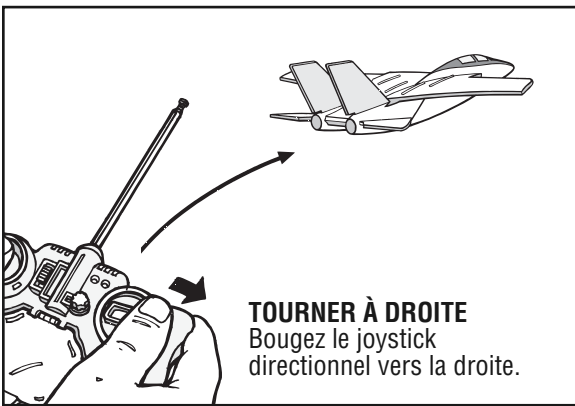
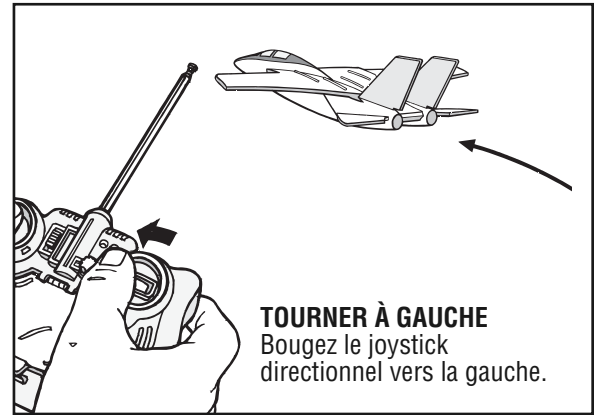
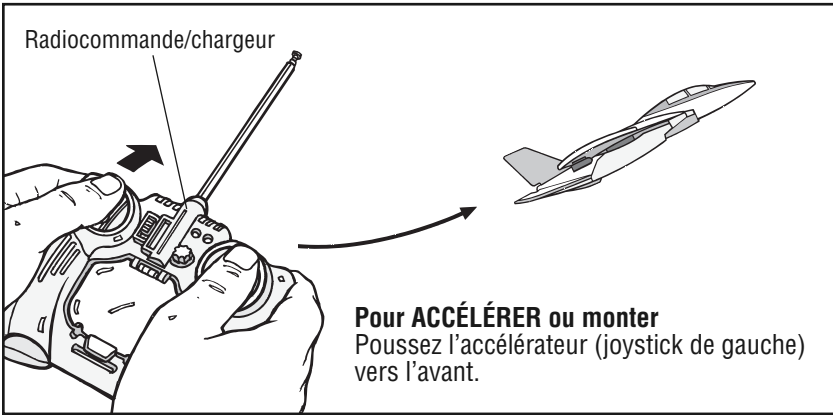
Utilisez votre main gauche pour pousser l'accélérateur à moitié sur la radiocommande/chargeur. Lancez délicatement le jet face au vent et parallèlement au sol. Lorsque vous faites décoller le jet, n'utilisez pas le joystick de contrôle.



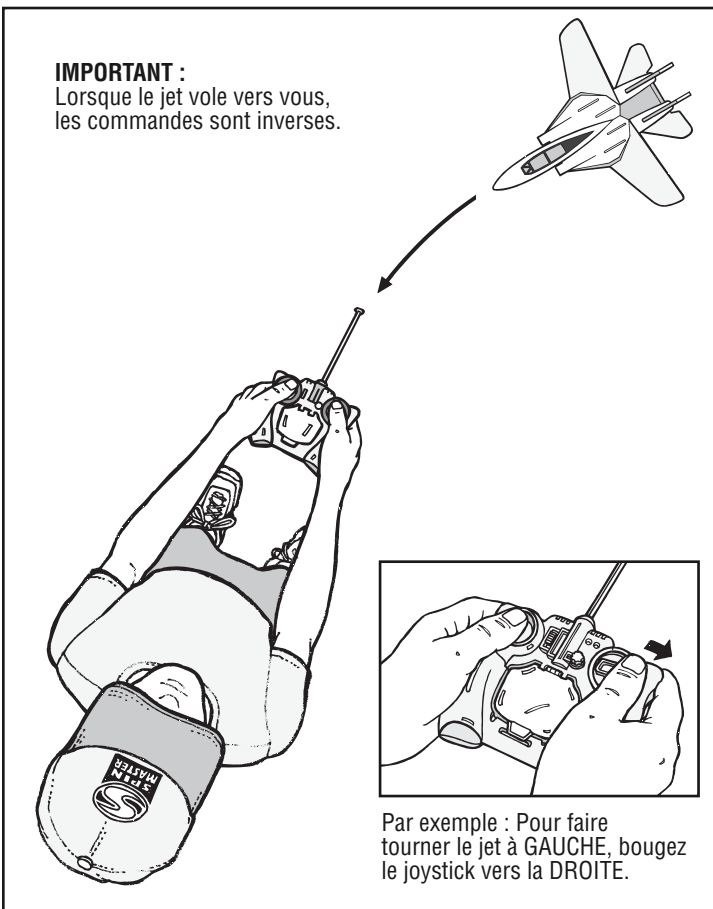
Si vous décollez depuis le sol, assurez-vous d'être sur une surface lisse et pavée et poussez complètement l'accélérateur vers l'avant pour une accélération rapide.



## CONTRÔLER LE VOL DU JET



## CONTRÔLE INVERSÉ



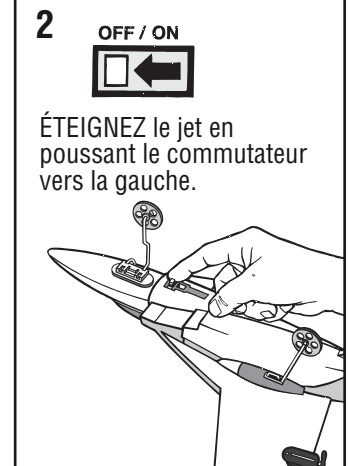
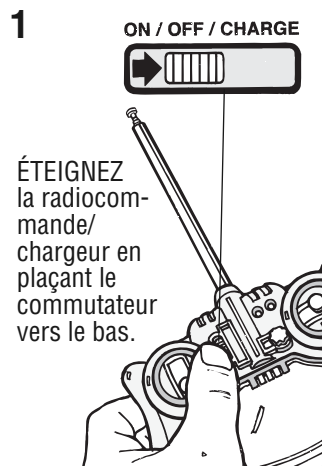
## AJUSTEMENTS DE VOL



Si vous voulez ajuster ta route de vol, tournez le Bouton de réglage de la direction vers la droite ou la gauche pendant le vol.

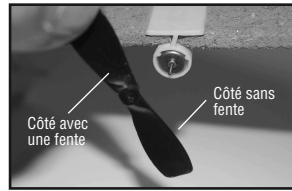


## UNE FOIS QUE LE JET A ATTERRI

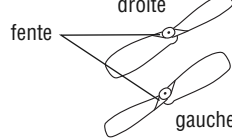


## CHANGER LES HÉLICES

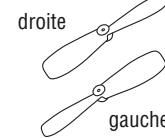
1. Retirez l'hélice cassée comme indiqué sur la photo.
2. Vérifiez le sens de l'hélice avant d'en placer une nouvelle.



Côté dont la fente est vers l'extérieur.



Côté dont la fente est vers l'intérieur.



**ATTENTION :**  
Endroit tranchant sur l'arbre du moteur. L'hélice doit être remplacée par un adulte !

## GUIDE DE DÉPANNAGE

PROBLÈME	CAUSE	SOLUTION
Le voyant vert n'est pas allumé.	1. Le cordon de charge n'est pas complètement installé.	1. Insérez complètement le cordon de charge dans le port de charge.
Les moteurs ne démarrent pas.	1. Le jet n'est pas complètement chargé. 2. Système de protection du moteur électrique. 3. Système de protection de la batterie électrique.	1. Chargez le jet en suivant les instructions de la partie "CHARGER VOTRE JET". 2. Éteignez puis rallumez votre jet pour le redémarrer. 3. Si le jet a été laissé pendant plus de 15 minutes sans être utilisé, il s'éteint automatiquement. Afin de le redémarrer, ÉTEIGNEZ puis ALLUMEZ de nouveau le jet.
Pas de contrôle.	1. Il n'y a pas de piles dans la radiocommande/chargeur ou peu d'alimentation. 2. L'antenne du jet n'est pas complètement déployée. 3. L'antenne de la commande de vol n'est pas complètement déployée. 4. Il y a du vent.	1. Remplacez les batteries de la radiocommande/chargeur en suivant les instructions de la partie "INSTALLATION DES PILES". 2. Déployez complètement l'antenne du jet. 3. Déployez complètement l'antenne argentée de la commande de vol. 4. Ne pas faire voler en cas de vent. Les vents peuvent donner plus de puissance au moteur de l'avion et vous aurez alors du mal à le contrôler.
Le jet tourne dans la mauvaise direction.	1. Le jet vole dans votre direction et vous n'avez pas inversé le sens du joystick.	1. Voir la section des instructions concernant le contrôle inversé, page 3.

**NOTE :** Si la fonction normale de ce produit est perturbée ou interrompue, ceci pourrait être à cause d'une interférence électromagnétique forte. Pour réinitialiser, éteint le produit complètement et ensuite rallumer-le. Si le fonctionnement normal

ne reprend pas, essayez encore une fois dans un autre endroit. Pour garantir une fonction normale, changez les piles, puisque les piles faibles peuvent limiter le fonctionnement complet du produit.

## LES PILES ET VOTRE SÉCURITÉ

- Nécessite six piles alcalines de AA 1,5 V (non incluses).
- Les piles sont des objets de petite taille.
- Le remplacement des piles doit être effectué par un adulte.
- Respectez le schéma de polarité (+/-) reproduit dans le compartiment des piles.
- Enlevez rapidement les piles usagées du jouet.
- Suivez les procédures adéquates pour vous débarrasser des piles usagées.
- Retirez les piles en cas de non-usage prolongé.

- NE PAS incinérer les piles usagées.
- NE PAS jeter les piles au feu, car elles peuvent exploser ou fuir.
- NE PAS mélanger piles usagées et piles neuves, ni différents types de piles (c'est-à-dire alcalines/standard).
- NE PAS utiliser de piles rechargeables.
- NE PAS recharger des piles non rechargeables.
- NE PAS court-circuiter les terminaux d'alimentation.

Votre F-14 Tomcat® est muni d'une pile lithium polymère.

### INSTRUCTIONS POUR LES BATTERIES LITHIUM POLYMÈRE :

- Surveillez la batterie lors du chargement.
- Charger la batterie dans un endroit isolé, tenir à l'écart de toute matière inflammable.
- Protéger des rayons du soleil.
- Les batteries peuvent exploser, surchauffer, ou prendre feu. Ne pas démonter, modifier, chauffer ou court-circuiter les batteries. Ne pas les mettre au feu ou les laisser dans un endroit chaud.

- Ne pas laisser tomber ou soumettre à des chocs.
- Ne pas laisser les batteries prendre l'eau.
- N'utiliser que le chargeur de batteries de Spin Master<sup>MC</sup> pour recharger les batteries.
- N'utilisez la batterie que dans l'appareil spécifié par Spin Master<sup>MC</sup>.
- Lisez soigneusement le mode d'emploi. Utilisez les piles de façon appropriée.
- En cas de fuite ou d'explosion, utilisez du sable ou un extincteur chimique pour les piles.
- Les piles doivent être recyclées ou jetées dans un réceptacle prévu à cet effet.

**INSTRUCTIONS CONCERNANT L'EXTRACTION DE LA BATTERIE DU PRODUIT :** la batterie interne est installée en usine. Le démontage du produit et l'extraction de sa batterie doivent être effectués par un adulte. Ne pas utiliser d'outils pour le démontage. Bien que cela puisse s'avérer nécessaire, il convient de tirer, de déchirer et de déformer le produit le moins possible. Ne jamais comprimer le produit. S'assurer que le produit est éteint. Trouver un endroit où les deux parties de la carcasse se touchent (le nez de l'avion ou l'endroit où se rencontrent les ailes et la carcasse par exemple). Commencer par détacher les deux parties et les séparer là où se trouve la colle. Enlever également toute la bande adhésive nécessaire. Séparer les deux parties de la carcasse pour accéder aux composants électroniques internes. Pour dégager la batterie du produit, utiliser des ciseaux et couper l'un des fils. Emballer immédiatement l'extrémité avec de la bande adhésive afin de l'isoler. Répéter l'opération jusqu'à ce que tous les fils soient coupés et isolés. Se débarrasser de la batterie conformément aux lois locales relatives au recyclage et à l'élimination des batteries. **REMARQUE :** l'ouverture du produit ou l'extraction de la batterie empêcheront le produit de fonctionner et rendront la garantie du fabricant nulle et non avenue. Jeter les composants restants du produit conformément aux lois locales.

Déclaration CANADIENNE Classe B : Cet appareil numérique de la classe B respecte toutes les exigences du Règlement sur le matériel brouilleur du Canada.

Déclaration RSS-310 : Ce dispositif de radiocommunication de catégorie II respecte la norme CNR-310 d'Industrie Canada.

Fréquence porteuse : 27.145 MHz Force de champ : 78.0 dBuV/m à 3m.



Contient une batterie LiPo. • La batterie doit être recyclée ou jetée dans un réceptacle prévu à cet effet. • Si vous deviez jeter ce produit un jour, veuillez noter que les appareils électriques N'ONT PAS leur place dans les sacs à déchets. Veuillez le recycler dans un endroit bénéficiant des installations nécessaires. Renseignez-vous auprès des autorités locales ou de votre détaillant pour obtenir des conseils sur le recyclage de cet appareil. (Direc sur le déchet d'équipement électrique et électronique).



Par la présente Spin Master Ltd. déclare que l'appareil F-14 Tomcat® est conforme aux exigences essentielles et aux autres dispositions pertinentes de la directive 1999/5/CE. <<http://www.airhogs.com>>



**⚠ Avertissement !**  
Risque d'étouffement.  
Petites pièces.

Spin Master Ltd., 450 Front Street West, Toronto, ON M5V 1B6 Canada  
Service consommateurs : 1-800-622-8339 Fax : 416-364-8005  
Web : [www.spinmaster.com](http://www.spinmaster.com) E-mail : [customer-care@spinmaster.com](mailto:customer-care@spinmaster.com)  
Spin Master Inc., PMB #10053, 300 International Drive, Suite 100, Williamsville, NY 14221, USA  
Spin Master Toys Far East Limited, Rm #1113, 11/F, Chinachem Golden Plaza, 77 Mody Rd., Tsimshatsui E., Kowloon, HK  
Spin Master Toys UK Ltd., Riverhead House, Boston Drive, Bourne End, Buckinghamshire, SL8 5YS, United Kingdom  
Service à la clientèle : 01628 535 000 E-mail : [uk-service@spinmaster.com](mailto:uk-service@spinmaster.com)  
Spin Master France – 59-60 Quai Le Gallo – 92100 Boulogne Billancourt – France  
Service Après-Vente – Numéro vert : 0800 803 355 ou  
E-mail : [Jouets@spinmaster.com](mailto:Jouets@spinmaster.com) – Site internet : [www.spinmaster.fr](http://www.spinmaster.fr)

Air Hogs®, les marques de commerce qui y sont associées et © 2011 Spin Master Ltd. Tous droits réservés. Le F-14 Tomcat® est une marque enregistrée de Northrop Grumman Corporation et est sous licence par Spin Master Ltd. Fabriqué pour et distribué par Spin Master Ltd. Ce produit est conforme aux normes de sécurité ASTM F963, EN71 et CHPA.  
• Veuillez conserver ces renseignements pour consultation ultérieure. Enlever tout l'emballage avant de donner le produit à des enfants. • Un adulte devrait contrôler ce jouet de temps en temps pour assurer qu'il n'y a pas de dommages ni de risques. En cas de problème, ne l'utilisez plus.  
• Les enfants doivent être supervisés pendant qu'ils jouent. • Veuillez conserver les adresses et les numéros de téléphone pour consultation ultérieure. • L'objet dans cet emballage peut varier des photographies et/ou les illustrations. FABRIQUÉ EN CHINE.

20017492 GTL French REV 0  
T44354\_0001\_20017492\_GTL\_IS\_R1

