

ES



Uso de un iPod® y de los dispositivos de almacenamiento USB

Puede usar el TomTom para reproducir canciones guardadas en un iPod® o dispositivo de almacenamiento USB conectado al equipo estéreo del coche. El cable de conexión del iPod al equipo estéreo del coche está disponible como accesorio.

Nota: debe acoplar el TomTom al equipo estéreo del coche para poder reproducir música almacenada en un iPod® o dispositivo de almacenamiento USB

Cuando conecte por primera vez un iPod® o dispositivo de almacenamiento USB y seleccione uno de ellos como fuente de entrada audio, el equipo estéreo del coche empezará a reproducir la primera canción del iPod® o dispositivo de almacenamiento USB.

Cambio a audio

Para utilizar el TomTom para regular el equipo estéreo del coche, pulse el botón **Pantalla**. Puede volver a cambiar a las funciones de navegación en cualquier momento pulsando el botón **Pantalla**.

Cuando cambie al control del equipo estéreo del coche, cambiará a la radio, a menos que ya esté utilizando una fuente de audio distinta. Para cambiar a otras fuentes de entrada de audio, pulse el botón **Fuente**.

El volumen del sonido se establece mediante el control de volumen del equipo estéreo. Puede ajustar el volumen de las instrucciones habladas por separado cambiando el volumen en el TomTom.

Uso de la radio

El TomTom muestra la emisora de radio en la que está sintonizando y la frecuencia.

Puede guardar la emisora de forma preestablecida. Hay 6 emisoras preestablecidas por frecuencia. Para guardar una frecuencia, pulse y mantenga pulsado el número que desee usar. Cuando el color del botón cambie al negro, se habrá guardado la frecuencia.

Para seleccionar una emisora preestablecida, toque la que desee escuchar.

Uso del equipo estéreo del coche

Para seleccionar el iPod® o dispositivo de almacenamiento USB, pulse el botón **Fuente** del equipo estéreo del coche hasta que se muestre **iPod** o **USB** en el TomTom. Para seleccionar la canción que desee reproducir, toque **Seleccionar**. Puede elegir las canciones que desee escuchar mediante TomTom Jukebox.

- **Lista reproducción** - toque este botón para seleccionar una lista de reproducción.

Nota: puede crear listas de reproducción en una aplicación de otras marcas como iTunes®, Musicmatch® o Winamp®.

- **Canción** - toque este botón para seleccionar una canción de entre las demás.
- **Artista** - toque este botón para seleccionar una canción de un artista o grupo en particular.
- **Género** - toque este botón para seleccionar un tipo de música en particular.
- **Álbum** - toque este botón para seleccionar un álbum de una lista
- **Audiolibros** - toque este botón para seleccionar un audiolibro. Los audiolibros no pueden reproducirse desde dispositivos de almacenamiento USB.



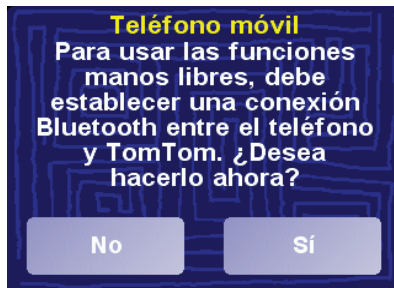
Para saltar a la canción siguiente o a la anterior, use los controles del equipo estéreo del coche.

Nota: No todos los archivos mp3 contienen información sobre la canción, como el artista o el género. Si el archivo no contiene información, se usa el nombre del archivo como título de la canción.

ES

Llamadas manos libres

ES



Sugerencias

- Compruebe que ha activado la conexión Bluetooth® del teléfono.
- Compruebe que el teléfono está ajustado a "detectable" o "visible para todos los usuarios".
- Es posible que deba introducir la contraseña "0000" en el teléfono para poder conectarse al TomTom.
- Haga del TomTom un dispositivo de confianza de su teléfono. En caso contrario, deberá introducir "0000" en cada ocasión.

Consulte la guía del usuario del teléfono para obtener información sobre la configuración de Bluetooth®.

Si dispone de un teléfono móvil con Bluetooth®, puede usar el TomTom para realizar llamadas y enviar y recibir mensajes mientras conduce. Para realizar llamadas manos libres, el TomTom deberá estar acoplado al equipo estéreo del coche.

Nota: no todos los teléfonos son compatibles con todas las funciones. Para obtener más información, visite www.tomtom.com/phones

Conectar con teléfono

Primero debe establecer una conexión entre el teléfono móvil y el TomTom. Sólo tendrá que hacerlo una vez. El TomTom recuerda su teléfono.

Toque **Teléfono móvil** en el **Menú principal** y luego siga las instrucciones en pantalla.

Instalación TomTom PLUS

Después de establecer una conexión con su teléfono, puede establecer una conexión de datos inalámbrica para los servicios TomTom PLUS.

Para más información sobre TomTom PLUS, consulte **TomTom PLUS** en la página 33.

Llamadas manos libres

Realización de una llamada

Una vez que haya establecido la conexión con el teléfono, podrá comenzar a realizar llamadas.

Nota: para realizar llamadas manos libres, el TomTom debe estar acoplado al equipo estéreo del coche.

1. Toque **Teléfono móvil** en el Menú principal.
2. Toque **Llamar**.

Nota: Compruebe que su teléfono está seleccionado actualmente. El teléfono actual se muestra en la parte inferior de la pantalla.

3. Toque **Número** para introducir un número al que llamar.

Recepción de una llamada

Si alguien le llama mientras está conduciendo, acepte o rechace la llamada tocando la pantalla.

Respuesta automática

Puede indicar al TomTom que conteste cada llamada automáticamente después de un tiempo determinado. Toque **Preferencias del teléfono** en el menú del teléfono móvil y luego toque **Prefer. contestador automático**.

Seleccione cuándo el TomTom debe contestar automáticamente las llamadas.



Compartir el TomTom

Puede establecer conexiones con hasta cinco teléfonos móviles. Para agregar más teléfonos, haga lo siguiente

1. Toque **Teléfono móvil** en el Menú principal.
2. Toque **Conectar con teléfono**.
3. Toque **Buscar otro teléfono...** y siga las instrucciones en pantalla.

Para cambiar entre teléfonos, toque **Conectar con teléfono** y luego seleccione el teléfono de la lista.

ES

Información del tráfico

ES



Puede actualizar la información del tráfico desde TomTom Tráfico, un servicio TomTom PLUS.

Recepción de información del tráfico

Para recibir información del tráfico, haga lo siguiente:

1. Toque **TomTom Tráfico** en el Menú principal.
2. Toque **Activar tráfico**.

El TomTom se iniciará inmediatamente para instalar TomTom Tráfico.

Acerca de TomTom Tráfico

TomTom Tráfico es un servicio TomTom PLUS que envía información de tráfico actualizada al TomTom. Para utilizar TomTom Tráfico, es necesario un teléfono móvil con tecnología Bluetooth y una conexión de datos inalámbrica, como GPRS, EDGE, UMTS o CDMA.

TomTom Traffic toma la información más actualizada de las mejores fuentes locales.

Nota: TomTom Traffic no está disponible en todos los países o áreas. Visite www.tomtom.com/plus para comprobar si está disponible en su país.

TomTom PLUS es un conjunto de servicios que le mantienen informado y entretenido mientras usted se encuentra en la carretera.

Puede suscribirse a una serie de extras y descargarlos directamente en el TomTom, o bien descargarlos en su ordenador, desde donde podrá transferirlos al TomTom.

Sugerencias

- Periódicamente se van agregando nuevos servicios. Use TomTom HOME o visite www.tomtom.com/plus para informarse sobre los servicios disponibles.
- Para descargar los servicios de TomTom PLUS en el TomTom, necesita un teléfono móvil con Bluetooth y una conexión de datos inalámbrica (GPRS, EDGE, UMTS o CDMA). Es posible que su operador de telefonía móvil le cobre por utilizar una conexión de datos inalámbrica.

Recuerde que puede descargar muchos Servicios TomTom PLUS a su ordenador sin necesidad de configurar una conexión de datos inalámbrica.

- Todos los servicios no están disponibles en todos los países. Para obtener más información, visite www.tomtom.com/plus

TomTom PLUS

ES



Tráfico

Obtenga las actualizaciones más rápidas y fiables de sus fuentes locales.



Cámaras de seguridad

Sea inteligente y atégase al límite de velocidad.



Mapas

Descargue mapas detallados de muchas ciudades del mundo o incluso países enteros.



Voces

Obtenga instrucciones de John Cleese y de muchas otras voces divertidas.

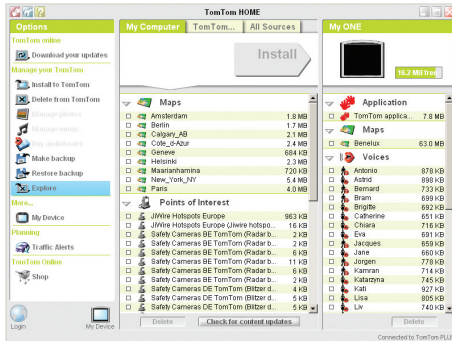


Contactos

Mensajería instantánea y navegación combinadas en su TomTom.

Uso de TomTom HOME

ES



Con TomTom HOME puede, por ejemplo, hacer lo siguiente:

- Crear y restaurar copias de seguridad del TomTom.
- Gestionar mapas, voces, PDI y otros extras del TomTom.
- Lea la versión entera del manual de usuario.
- Planificar viajes con antelación.
- Contratar servicios de TomTom PLUS y gestionar las suscripciones.

Instalación de TomTom HOME

Para instalar TomTom HOME, coloque en el ordenador el CD que viene con el TomTom.

Si la instalación no se inicia, haga doble clic en el archivo **Instalar TomTom HOME** del CD.

Conecte su TomTom al ordenador y enciéndalo.

Uso de TomTom HOME

Realización de una copia de seguridad

Una de las cosas más importantes que puede hacer con TomTom HOME es llevar a cabo una copia de seguridad de su TomTom.

1. Conecte el TomTom al ordenador utilizando el cable USB y enciéndalo.

TomTom HOME se iniciará.

2. Haga clic en **Copia de seguridad**, en **Contenido**.

3. Click **copia de seguridad**.

TomTom HOME hace una copia de seguridad del TomTom en el ordenador.

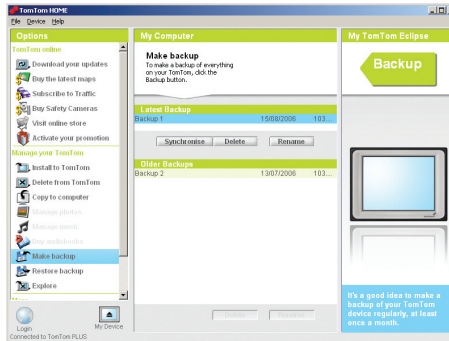
Restauración de una copia de seguridad

Si tiene algún problema con su TomTom, podrá restaurar la copia de seguridad.

Siga los pasos 1 y 2 anteriores y luego seleccione la última copia de seguridad y haga clic en **Restaurar**.

La copia de seguridad más reciente se restaurará en el TomTom.

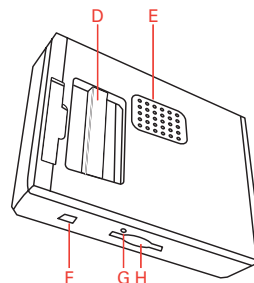
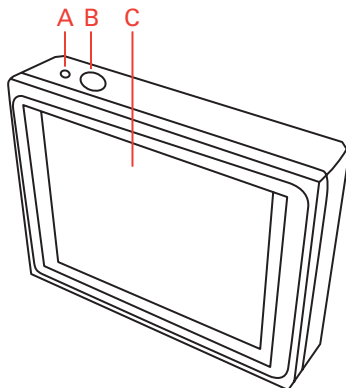
Para obtener más información, véase la Ayuda incluida con TomTom HOME.



ES

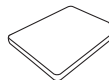
Contenu du coffret

1 Votre TomTom



- Ⓐ Voyant de charge
- Ⓑ Bouton marche-arrêt
- Ⓒ Écran tactile
- Ⓓ Connecteur
- Ⓔ Haut-parleur
- Ⓕ Connecteur USB
- Ⓖ Bouton de réinitialisation
- Ⓗ Emplacement de carte mémoire

2 Carte mémoire (carte SD)



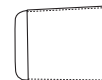
3 Câble USB



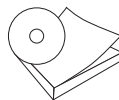
4 Clapet du connecteur



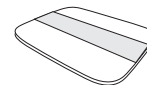
5 Pochette



6 Documentation



7 Carte de code produit



Avant de commencer...

Tout le monde adore TomTom

Aussi, ne laissez jamais votre TomTom dans votre voiture lorsque vous ne l'utilisez pas. C'est une proie facile pour les voleurs.

Retirez toujours votre TomTom de votre autoradio et emportez-le avec vous. Si vous utilisez votre TomTom dans un autre véhicule, ne laissez pas cet appareil ou tout autre produit, TomTom en vue.

Rangez toujours votre TomTom dans sa housse afin de protéger l'écran.

Effectuez des sauvegardes de votre TomTom

C'est toujours une bonne idée de faire une sauvegarde du contenu de votre TomTom. Vous pouvez faire une sauvegarde en utilisant TomTom HOME.

Pour obtenir davantage d'informations sur TomTom HOME, voir **Utiliser TomTom HOME** page 50.

Verrouillage de sécurité

Lors de la première mise en route de votre TomTom, le verrouillage de sécurité est activé. Pour le désactiver, il vous suffit de toucher **Verrouillage de sécurité** dans le menu Préférences. Nous vous conseillons d'utiliser le verrouillage de sécurité en permanence.



Verrouillage de sécurité

Lorsque le verrouillage de sécurité est activé, seuls quelques boutons et fonctionnalités sont disponibles pendant que vous conduisez. Quand vous serez à l'arrêt, tous les boutons et fonctionnalités seront à nouveau disponibles.

FR

Respectez les limites de vitesse

Pour vous aider à respecter les limites de vitesse, votre TomTom peut vous indiquer les vitesses autorisées sur la route que vous empruntez. Pour ce faire, sélectionnez l'affichage de votre vitesse dans les **Préférences de barre d'état** du menu Préférences. La limite de vitesse s'affiche à côté de votre vitesse actuelle.

À noter: les informations sur les limitations de vitesse sont incluses avec la carte et ne sont pas disponibles pour toutes les routes.

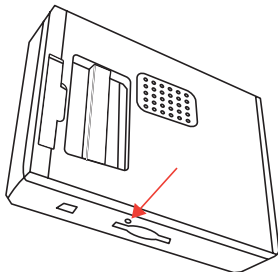
Avant de commencer...

Dépannage

Assurez-vous toujours que vous utilisez la dernière version de l'application TomTom sur votre TomTom. Vous pouvez mettre à jour cette application à l'aide de TomTom HOME. Pour obtenir davantage d'informations sur TomTom HOME, voir **Utiliser TomTom HOME** page 50.

Si vous avez des difficultés à allumer votre TomTom, essayez de réinitialiser votre TomTom.

Pour réinitialiser votre TomTom, utilisez un trombone redressé ou tout objet similaire pour pousser le bouton de réinitialisation. Ce dernier est situé à proximité de l'emplacement de carte mémoire en dessous de votre TomTom. Puis allumez votre TomTom.

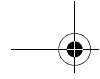


Prenez soin de votre TomTom

Il est important de prendre soin de votre TomTom et de le nettoyer correctement.

- Utilisez un chiffon pour essuyer l'écran de votre TomTom ; n'utilisez pas de produit de nettoyage.
- Si votre TomTom est mouillé, l'essuyer avec un chiffon propre.
- N'ouvrez pas la coque arrière de votre TomTom quelles que soient les circonstances. Le fait d'ouvrir la coque arrière peut être dangereux et annule la garantie.
- N'utilisez pas la carte mémoire (carte SD) avec un appareil autre qu'un TomTom. Les autres périphériques pourraient endommager la carte mémoire.
- N'exposez pas votre TomTom à des températures trop élevées ou trop basses, qui risquent de l'endommager de façon définitive. Par exemple, ne le laissez pas dans une voiture la journée en plein été ou la nuit en plein hiver.

FR



Point de départ

Mise en marche

Suivez les instructions au début de ce manuel pour connecter votre TomTom à votre autoradio. Votre TomTom peut également être utilisé sans être connecté à votre autoradio. Un système de fixation est disponible en tant qu'accessoire, afin de vous permettre d'utiliser votre TomTom dans d'autres véhicules.

La première fois que vous allumez votre TomTom, il peut prendre jusqu'à 20 secondes pour démarrer. Pour arrêter le TomTom, maintenez le bouton marche/arrêt enfoncé pendant 2 secondes.

Configuration

Vous devez répondre à quelques questions pour configurer votre TomTom. Répondez aux questions en touchant l'écran. C'est l'écran tactile qui vous permet de tout faire avec votre TomTom.

Quand vous avez répondu aux questions, votre TomTom affiche le Mode Conduite. Le Mode Conduite est en noir et blanc jusqu'à ce que votre TomTom localise votre position actuelle.

Pour obtenir davantage d'informations à propos du Mode Conduite, voir **Mode conduite** page 42.

Localisation de votre position actuelle

Votre TomTom doit être à l'extérieur pour situer votre position actuelle. La première fois

que vous démarrez votre TomTom, il peut s'écouler jusqu'à 5 minutes avant qu'il ne trouve votre position actuelle. S'il s'écoule plus de 5 minutes, assurez-vous que vous êtes à l'extérieur, sans grands bâtiments ou arbres autour de vous.

À l'avenir, votre position sera trouvée beaucoup plus rapidement, normalement en quelques secondes.

Dès que TomTom a repéré votre position, le mode conduite s'affiche en couleur et vous montre votre position sur la carte.

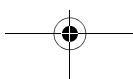
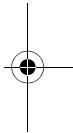
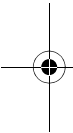
Mode nocturne

Lorsque vous allumez les phares de votre véhicule, votre TomTom bascule en mode nocturne. Ce mode réduit la luminosité de l'écran de votre TomTom afin d'améliorer sa visibilité lorsqu'il fait sombre à l'extérieur.

Le mode nocturne de votre TomTom est lié à la fonction de diminution de la luminosité de votre autoradio. Consultez le manuel de votre autoradio pour plus d'informations sur cette fonction.

Pour contrôler manuellement la luminosité de l'écran, choisissez de ne pas lier le mode nocturne à la fonction de diminution de la luminosité dans les **Préférences de connexion** du menu Préférences. Pour basculer manuellement en mode nocturne, touchez **Couleurs nocturnes** dans le menu Préférences.

FR



Votre premier voyage

FR



La planification d'un itinéraire est extrêmement simple avec TomTom. Pour planifier votre premier itinéraire, suivez les étapes suivantes.

À noter: Vous devriez toujours planifier vos déplacements avant de partir. Il est dangereux de planifier des itinéraires pendant que vous conduisez.

1. Touchez l'écran pour faire apparaître le Menu principal.
2. Touchez **Naviguer vers...**

Pour votre premier déplacement, nous naviguerons vers une adresse.

3. Touchez **Adresse**.

Pour entrer une adresse, vous avez le choix entre quatre possibilités :

- **Centre-ville** - touchez ce bouton pour définir un centre-ville comme destination.
- **Rue et numéro de rue** - touchez ce bouton pour définir une adresse précise comme destination.
- **Code postal** - touchez ce bouton pour entrer un code postal comme destination (uniquement en Grande Bretagne et aux Pays-Bas).
- **Croisement ou intersection** - touchez ce bouton pour définir une intersection entre deux rues comme point de destination.

Pour votre premier voyage, vous entrerez une adresse exacte.

Votre premier voyage

4. Touchez **Rue et numéro de rue**.
5. Tapez le nom de la ville dans laquelle vous désirez vous rendre.

Au fur et à mesure de votre frappe, les noms des villes qui correspondent à ce que vous avez déjà tapé s'affichent. Dès que votre destination est affichée dans la liste, touchez le nom de la ville pour la valider.

6. Commencez à taper le nom de la rue.

Les noms de rues qui correspondent à ce que vous avez tapé s'affichent de la même manière que le nom des villes. Lorsque la rue recherchée s'affiche dans la liste, touchez son nom pour la valider comme destination.

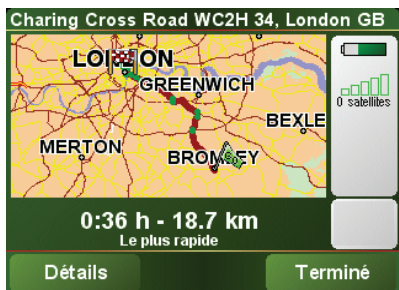
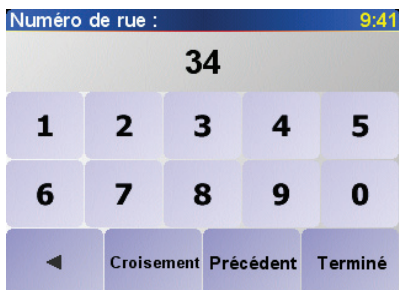
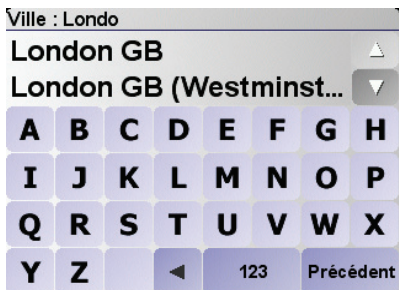
7. Entrez maintenant le numéro de rue de votre adresse de destination, puis touchez **Terminé**.
8. Votre TomTom vous demande si vous devez arriver à une heure précise.

Touchez **OUI** pour entrer une heure d'arrivée. Votre TomTom vous indique si vous arriverez à l'heure.

L'itinéraire est alors calculé par votre TomTom.

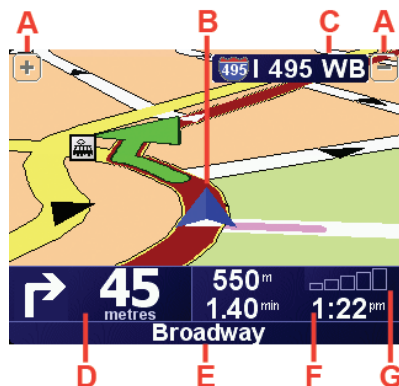
9. Quand le calcul de l'itinéraire est terminé, touchez **Terminé**.

TomTom commencera immédiatement à vous guider vers votre destination grâce aux instructions vocales et aux instructions visuelles affichées à l'écran.



FR

Mode conduite



- Ⓐ Boutons pour effectuer un zoom avant ou arrière sur votre position.
- Ⓑ Position actuelle
- Ⓒ Nom de la prochaine route principale ou information sur le prochain panneau de direction, le cas échéant.
- Ⓓ Instruction suivante

Cette zone indique ce qu'il faut faire et quand.

Touchez cette zone pour répéter la dernière instruction vocale et pour modifier le volume du son.

- Ⓔ Nom de la prochaine rue à prendre
- Ⓕ Informations concernant votre trajet.

Normalement, cette zone indique la durée de trajet restante, la distance encore à parcourir et l'heure d'arrivée. Pour définir les informations à afficher, touchez **Préférences de barre d'état** dans le menu **Préférences**.

- Ⓖ Indicateur de la puissance du signal GPS.

Menus

Menu principal

Vous disposez du menu complet lorsque votre véhicule est à l'arrêt. Lorsque vous conduisez et que le verrouillage de sécurité est activé, seuls quelques boutons sont disponibles.

- **Naviguer vers...**

Appuyez sur ce bouton pour commencer à planifier un itinéraire.

- **Rechercher un itinéraire bis...**

Touchez ce bouton pour contourner une partie de votre itinéraire, passer par un endroit particulier ou emprunter un itinéraire bis.

- **TomTom Traffic**

Appuyez sur ce bouton pour activer ou désactiver les informations routières.

- **Téléphone portable**

Ce bouton ouvre le menu du téléphone portable. Vous pouvez, par exemple, émettre des appels, écrire ou lire des messages. Pour obtenir davantage d'informations, voir **Appels mains libres** page 46.

- **Modifier les préférences**

Ce bouton ouvre le menu Préférences. Vous pouvez apporter beaucoup de changements à l'aspect et à la façon de réagir de votre TomTom.



FR

Boutons et fonctionnalités cachés

Quand vous commencez à utiliser votre TomTom, tous les boutons ne s'affichent pas dans le menu.

De nombreux boutons et quelques fonctionnalités avancées sont cachés parce que vous n'en aurez pas besoin très souvent.

Pour afficher l'ensemble des boutons et des fonctionnalités, touchez **Afficher TOUTES les options** dans le menu Préférences.

Pour masquer de nouveau ces boutons, touchez **Réduire les options de menu** dans le menu Préférences.

Utiliser l'autoradio



FR

Utiliser un iPod® et des périphériques de stockage USB

Vous pouvez utiliser votre TomTom pour écouter des chansons enregistrées sur un iPod® ou un périphérique de stockage USB connecté à votre autoradio. Le câble servant à connecter un iPod à votre autoradio est disponible en tant qu'accessoire.

À noter: *Votre TomTom doit être connecté à votre autoradio pour pouvoir écouter de la musique enregistrée sur un iPod® ou un périphérique de stockage USB*

Lorsque vous connectez pour la première fois un iPod® ou un périphérique de stockage USB et que vous le sélectionnez comme source d'entrée audio, votre autoradio joue le premier titre de cet appareil.

Basculer en mode audio

Pour commander votre autoradio à partir de votre TomTom, appuyez sur le bouton **Ecran**. Vous pouvez à tout moment revenir aux fonctions de navigation en appuyant à nouveau sur ce bouton **Screen**.

Lorsque vous passez à la commande de votre autoradio, l'appareil bascule sur la radio, sauf si vous utilisez déjà une source audio différente. Pour basculer vers d'autres sources d'entrée audio, appuyez sur le bouton **Source**.

Le volume sonore est réglé par la commande de volume de l'autoradio. Vous pouvez régler le volume des instructions vocales séparément en modifiant le volume de votre TomTom.

Utiliser la radio

Votre TomTom indique la station de radio que vous captez ainsi que sa fréquence.

Vous pouvez enregistrer une station et la mémoriser. Vous pouvez en mémoriser 6 par fréquence. Pour enregistrer une fréquence, maintenez appuyé le numéro que vous souhaitez utiliser pour enregistrer la fréquence. Lorsque la couleur du bouton passe au noir, la fréquence est enregistrée.

Pour sélectionner une station mémorisée, touchez celle que vous souhaitez écouter.

Utiliser l'autoradio

Pour sélectionner votre iPod® ou votre périphérique de stockage USB, appuyez sur le bouton **Source** de votre autoradio jusqu'à ce que l'**iPod** ou le périphérique de stockage **USB** s'affiche sur votre TomTom. Pour sélectionner la chanson à écouter, touchez **Sélectionner**. Le juke-box TomTom vous permet de choisir les chansons que vous souhaitez écouter.

- **Liste de lecture** - touchez ce bouton pour sélectionner une liste de lecture.

À noter: Vous pouvez créer des listes de lecture dans une application tierce comme iTunes®, Musicmatch® ou Winamp®.

- **Chanson** - touchez ce bouton pour sélectionner un titre parmi toutes les chansons.
- **Artiste** - touchez ce bouton pour sélectionner un titre d'un chanteur ou d'un groupe particulier.
- **Style** - touchez ce bouton pour sélectionner un type de musique particulier.
- **Album** - touchez ce bouton pour sélectionner un album dans la liste d'albums.
- **Livres audio** - touchez ce bouton pour sélectionner un livre audio. Il n'est pas possible de lire les livres audio à partir des périphériques de stockage USB.



Pour passer à la chanson suivante ou revenir à la précédente, utilisez les commandes de l'autoradio.

À noter: Tous les fichiers mp3 ne contiennent pas les informations concernant le morceau, comme le nom de l'artiste et le style. Si le fichier ne contient pas d'informations, le nom du fichier est utilisé en tant que titre du morceau.

FR

Appels mains libres

FR



Conseils

- Assurez-vous que vous avez activé Bluetooth® sur votre téléphone.
- Assurez-vous que votre téléphone est réglé en tant que 'repérable' ou 'visible par tous'.
- Il se peut que vous deviez entrer le mot de passe '0000' dans votre téléphone pour pouvoir vous connecter à votre TomTom.
- Faites de votre TomTom un appareil reconnu par votre téléphone. Sinon, vous devrez entrer '0000' à chaque fois.

Voir le guide d'utilisation de votre téléphone pour obtenir davantage d'informations sur les réglages Bluetooth®.

Si vous disposez d'un téléphone portable Bluetooth®, vous pouvez utiliser votre TomTom pour passer des appels téléphoniques, envoyer et recevoir des messages tout en conduisant. Vous devez connecter votre TomTom à votre autoradio pour effectuer des appels mains libres.

À noter: tous les téléphones ne sont pas compatibles et certains ne prennent pas en charge toutes les fonctionnalités. Pour obtenir davantage d'informations, rendez-vous sur www.tomtom.com/phones

Connexion à votre téléphone

Vous devez d'abord établir une connexion entre votre téléphone portable et votre TomTom. Vous ne devez le faire qu'une seule fois. Votre TomTom se rappellera de votre téléphone.

Touchez **Téléphone portable** dans le **Menu principal** et suivez les instructions à l'écran.

Configuration TomTom PLUS

Après avoir établi une connexion avec votre téléphone, vous pouvez ouvrir une connexion sans fil pour le transfert de données pour les services TomTom PLUS.

Pour de plus amples informations sur les services TomTom PLUS, référez-vous à la partie **TomTom PLUS** page 49.

Appels mains libres

Emettre un appel

Une fois que la connexion est établie avec votre téléphone, vous pouvez passer des appels.

À noter: Votre TomTom doit être connecté à votre autoradio pour passer des appels mains libres.

1. Touchez **Téléphone portable** dans le Menu principal.
2. Touchez **Appeler**.

À noter: Assurez-vous que votre téléphone est bien sélectionné. Le téléphone actuel est affiché en bas de l'écran.

3. Touchez **Numéro** pour entrer un numéro à appeler.

Réception d'un appel.

Lorsque quelqu'un vous appelle pendant que vous conduisez, vous pouvez accepter ou refuser cet appel par simple effleurement de l'écran.

Réponse automatique

Vous pouvez dire à votre TomTom de répondre automatiquement à tous les appels après un certain temps. Touchez **Préférences du téléphone** dans le menu Téléphone portable, puis touchez **Préférences de réponse automatique**.



Sélectionnez à quel moment votre TomTom doit répondre automatiquement à vos appels.

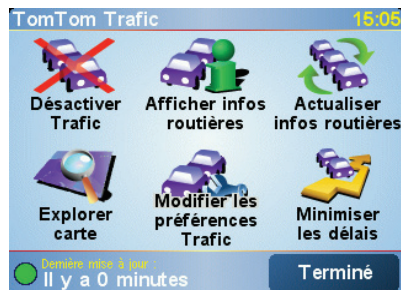
Partager votre TomTom

Vous pouvez établir des connexions avec 5 téléphones portables au maximum. Pour ajouter d'autres téléphones, suivez les instructions suivantes

1. Touchez **Téléphone portable** dans le Menu principal.
2. Touchez **Se connecter à votre téléphone**.
3. Touchez **Chercher autre téléphone...** et suivez les instructions à l'écran.

Pour basculer d'un téléphone à l'autre, touchez **Se connecter à votre téléphone** et sélectionnez votre téléphone dans la liste.

Informations routières



FR

Vous pouvez obtenir des informations routières actualisées avec TomTom Traffic, un service TomTom PLUS.

Réception des informations routières

Pour recevoir les informations routières, procédez comme suit :

1. touchez **TomTom Traffic** dans le Menu principal.
2. Touchez **Activer Trafic**.

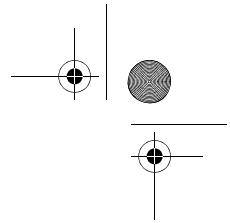
Votre TomTom entame immédiatement la configuration de TomTom Traffic.

À propos de TomTom Traffic

TomTom Traffic est un service TomTom PLUS qui envoie des informations routières actualisées vers votre TomTom. Pour utiliser TomTom Traffic, vous devez avoir un téléphone portable compatible Bluetooth doté d'une connexion de données sans fil, par exemple GPRS, EDGE, UMTS, CDMA.

TomTom Traffic se procure les informations les plus récentes auprès des meilleures sources locales.

À noter: *TomTom Traffic n'est pas disponible dans tous les pays ni dans toutes les régions. Rendez-vous sur www.tomtom.com/plus pour vérifier s'il est disponible dans votre pays.*



TomTom PLUS

TomTom PLUS est un ensemble de services pour vous tenir informé et vous distraire pendant que vous voyagez.

Vous pouvez vous abonner à toute une série de services et les télécharger soit directement sur votre TomTom, soit sur votre ordinateur d'où vous pouvez ensuite les transférer sur votre TomTom.

Conseils

- Nous ajoutons régulièrement de nouveaux services. Utilisez TomTom HOME ou rendez-vous sur www.tomtom.com/plus pour découvrir ceux qui sont disponibles.
- Pour télécharger des services TomTom PLUS sur votre TomTom, vous avez besoin d'un téléphone portable Bluetooth et d'une connexion de données sans fil (GPRS, EDGE, UMTS ou CDMA). Il se peut que votre opérateur de téléphonie mobile vous facture des frais pour l'utilisation de la connexion de données sans fil.

N'oubliez pas que vous pouvez télécharger beaucoup de services TomTom PLUS sur votre ordinateur sans avoir besoin d'installer une connexion pour le transfert de données sans fil.

- Tous les services ne sont pas disponibles dans tous les pays. Pour obtenir davantage d'informations, rendez-vous sur www.tomtom.com/plus
-



Trafic

Recevez les mises à jour les plus fiables et les plus rapides depuis des sources locales.



Radars

Soyez intelligent et respectez les limites de vitesse.



Cartes

Téléchargez des cartes détaillées de nombreuses villes dans le monde et même de pays entiers.



Voix

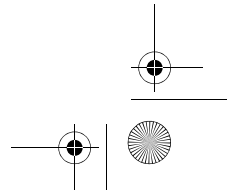
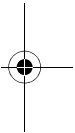
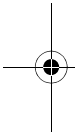
Recevez les instructions par John Cleese ou d'autres voix comiques.



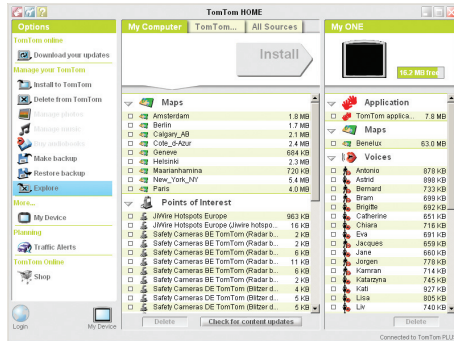
Amis

La messagerie instantanée et la navigation se conjuguent sur votre TomTom.

FR



Utiliser TomTom HOME



TomTom HOME peut vous servir, par exemple pour ceci :

- Effectuer et restaurer des sauvegardes de votre TomTom.
- Gérer les cartes routières, les voix, les PI et autres suppléments sur votre TomTom.
- Voir la version complète du manuel d'utilisation.
- Planifier des itinéraires à l'avance.
- Acheter des services TomTom PLUS et gérer vos abonnements.

Installer TomTom HOME

Pour installer TomTom HOME, insérez le CD qui accompagne votre TomTom dans votre ordinateur.

Si l'installation ne démarre pas, recherchez le CD sur votre ordinateur et double-cliquez sur le fichier **Installer TomTom HOME**.

Connectez votre TomTom à votre ordinateur et allumez-le.

Utiliser TomTom HOME

Sauvegarder

L'une des choses les plus importantes que vous permet votre TomTom HOME, c'est de faire une sauvegarde de votre TomTom.

1. Connectez votre TomTom à votre ordinateur avec le câble USB et allumez votre TomTom.

TomTom HOME démarre de lui-même.

2. Cliquez sur **Sauvegarde** sous **Contenu**.
3. Cliquez sur **Sauvegarde**.

TomTom HOME effectue une sauvegarde de votre TomTom sur votre ordinateur.

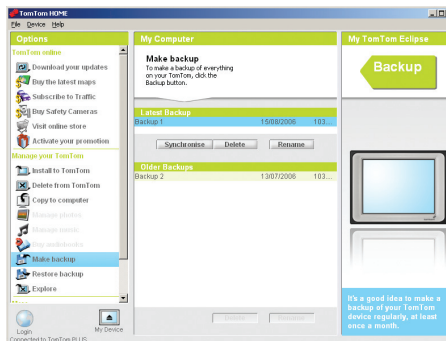
Restauration à partir d'une sauvegarde

En cas de problème avec votre TomTom, vous pouvez restaurer la sauvegarde.

Suivez les étapes 1 et 2 ci-dessus, puis sélectionnez la dernière sauvegarde et cliquez sur **Restaurer**.

La dernière sauvegarde sera restaurée sur votre TomTom.

Pour obtenir davantage d'informations, voir l'Aide incluse avec TomTom HOME.



FR

Addendum

Important Safety Notices and Warnings

Global Positioning System

The Global Positioning System (GPS) is a satellite-based system that provides location and timing information around the globe. GPS is operated and controlled under the sole responsibility of the Government of the United States of America which is responsible for its availability and accuracy. Any changes in GPS availability and accuracy, or in environmental conditions, may impact the operation of your TomTom. TomTom does not accept any liability for the availability and accuracy of GPS.

Use with Care

Use of TomTom for navigation still means that you need to drive with due care and attention.

Aircraft and Hospitals

Use of devices with an antenna is prohibited on most aircraft, in many hospitals and in many other locations. TomTom must not be used in these environments.

Battery

This product uses a Lithium-Ion battery. Do not use it in a humid, wet and/or corrosive environment. Do not put, store or leave your product in or near a heat source, in a high temperature location, in strong direct sunlight, in a microwave oven or in a pressurized container, and do not expose it to

temperatures over 60 C (140 F). Failure to follow these guidelines may cause the Lithium-Ion battery to leak acid, become hot, explode or ignite and cause injury and/or damage. Do not pierce, open or disassemble the battery. If the battery leaks and you come into contact with the leaked fluids, rinse thoroughly with water and seek medical attention immediately. For safety reasons, and to prolong the lifetime of the battery, charging will not occur at low (below 0 C/32 F) or high (over 45 C/113 F) temperatures.

Temperatures: Standard operation: -10 C (14 F) to +55 C (131 F); short period storage: -20 C (-4 F) to + 60 C (140 F); long period storage: -20 C (-4 F) to +25 C (77 F).



THE LITHIUM-ION BATTERY CONTAINED IN THE PRODUCT MUST BE RECYCLED OR DISPOSED OF PROPERLY. USE YOUR TOMTOM ONLY WITH THE SUPPLIED DC POWER LEAD (CAR CHARGER/BATTERY CABLE) AND AC ADAPTER (HOME CHARGER) FOR BATTERY CHARGING.

To recycle your TomTom unit please see your local approved TomTom service center.

FCC Information for the User

This product contains a transmitter which must not be co-located or simultaneously operated in conjunction with any other transmitter.

Addendum

Exposure to Radio Frequency Radiation

To comply with RF exposure requirements please maintain a separation distance of at least 20 cm / 7 inches from any part of the product.

Radio and Television Interference

This equipment radiates radio frequency energy and if not used properly - that is, in strict accordance with the instructions in this manual - may cause interference to radio communications and television reception.

It has been tested and found to comply with the limits for a Class B digital device pursuant to part 15 of the FCC Rules. These are designed to provide reasonable protection against harmful interference in a residential installation. However, there is no guarantee that interference will not occur in a particular installation. If this equipment does cause harmful interference to radio or television reception, which can be determined by turning the equipment off and on, the user is encouraged to try to correct the interference by one or more of the following measures:

- Reorient or relocate the receiving antenna.
- Increase the separation distance between the equipment and the receiver.
- If you are using the equipment with a mains adapter, plug it into an outlet which is on a different circuit from that to which the receiver is connected.
- Consult an experienced radio/TV technician for help.

Important

This equipment was tested for FCC compliance under conditions that included the use of shielded cables and connectors between it and the peripherals. It is important that you use shielded cable and connectors to reduce the possibility of causing radio and television interference. Shielded cables, suitable for the product range, can be obtained from an authorised dealer. If the user modifies the equipment or its peripherals in any way, and these modifications are not approved by TomTom, the FCC may withdraw the user's right to operate the equipment. For customers in the USA, the following booklet prepared by the Federal Communications Commission may be of help: "How to Identify and Resolve Radio-TV Interference Problems". This booklet is available from the US Government Printing Office, Washington, DC 20402. Stock No 004-000-00345-4.

FCC Declaration of Conformity

Tested to Comply with FCC Standards for Home or Office Use

TomTom has been tested to – and complies with – part 15 of the FCC rules. Operation is subject to the following two conditions:

1. This device may not cause harmful interference.
2. This device must accept any interference received, including interference that may cause undesired operation.

Addendum

Responsible party in North America

TomTom, Inc., 150 Baker Avenue, Concord,
MA 01742

Tel: 866 48-6866 option 1 (1-866-4-TOMTOM)

Emissions information for Canada

This Class B digital apparatus complies with
Canadian ICES-003. Cet appareil numérique
de la classe B est conforme à la norme NMB-
003 du Canada.

Ctick



N14644

This product displays the Ctick to
show it complies with all relevant
Australian and New Zealand regulations.

This Document

Great care was taken in preparing this manual.
Constant product development may mean
that some information is not entirely up-to-
date. The information in this document is
subject to change without notice.

TomTom shall not be liable for technical or
editorial errors or omissions contained herein;
nor for incidental or consequential damages
resulting from the performance or use of this
material. This document contains information
protected by copyright. No part of this
document may be photocopied or reproduced
in any form without prior written consent from
TomTom International B.V.

Part numbers

TomTom device: 4P00.001

Copyright notices

© 2007 TomTom International B.V., The Netherlands.
Patents Pending. All rights reserved.

TomTom and the TomTom logo are registered trademarks of TomTom International B.V., The Netherlands. All other trademarks are the property of their respective owners.

Our end user license agreement and a limited warranty apply to this product; they are included in this package. You can also review both at www.tomtom.com/legal

Data Source

© 1984 – 2007 Tele Atlas North America. Inc. All rights reserved.

Canadian data © DMTI Spatial. Portions of Canadian map data are reproduced under license from Her Majesty the Queen in Right of Canada with permission from Natural Resource Canada. Point of Interest data by Info USA. Copyright 2007.

Apple® and iPod® are trademarks of Apple Computer, Inc., registered in the U.S. and other countries.

SoundClear™ acoustic echo cancellation software
© Acoustic Technologies Inc.

MPEG Layer-3 audio coding technology licensed from Fraunhofer IIS and Thomson.

Supply of this product does not convey a license nor imply any right to distribute content created with this product in revenue-generating broadcast systems (terrestrial, satellite, cable and/or other distribution channels), streaming applications (via Internet, intranets and/or other networks), other content distribution systems (pay-audio or audio-on-demand applications and the like) or on physical media (compact discs, digital versatile discs, semiconductor chips, hard drives, memory cards and the like). An independent license for such use is required. For details, please visit mp3licensing.com

Some images are taken from NASA's Earth Observatory.

The purpose of NASA's Earth Observatory is to provide a freely-accessible publication on the Internet where the public can obtain new satellite imagery and scientific information about our home planet.

The focus is on Earth's climate and environmental change: earthobservatory.nasa.gov
