

**ERTL**  
**Big farm**  
 Just Like the Real Thing...Only Smaller™



© TOMY  
 Oak Brook, Illinois 60523-1940 U.S.A.  
 All Rights Reserved.  
 Made in China.

8+

46185

**SAFETY PRECAUTIONS – PLEASE READ! (Keep manual for future reference)**

This toy is not recommended for children under the age of 8 years old. Please read all of the instructions contained within before operating this toy. Always follow general safety rules while operating this toy. General guidelines include: avoid hitting pets, people, and furniture. Do not pick up the toy while it is in motion. Keep hands, hair, and clothing away from this vehicle when the power switch is in the ON position. Remove all batteries prior to storing the vehicle. Avoid tire contact with painted or varnished surfaces.

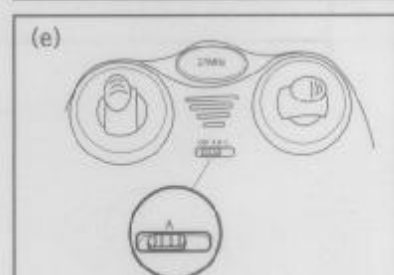
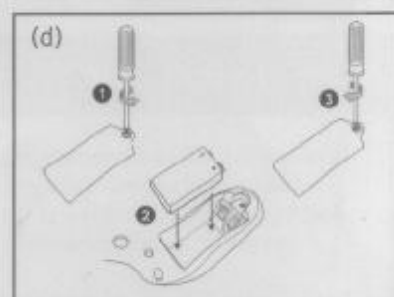
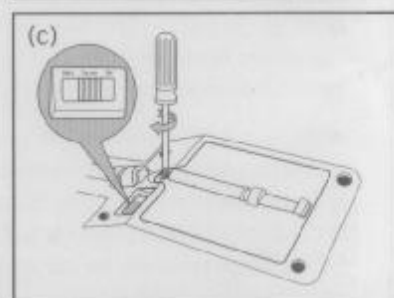
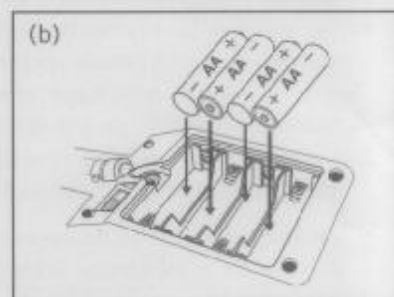
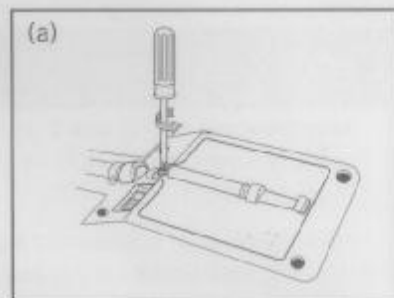
**Battery Requirements and Installation**

To operate this toy, four AA batteries (not included) are required.

1. With Phillips screwdriver, remove the screw from the battery cover.
2. Remove the battery cover. (a)
3. Install the 4 batteries into the correct slots. Make sure that the batteries are properly aligned into the slots. (b)
4. Replace the battery cover.
5. There are three switch positions on the bottom of the tractor, **ON-S**, **Try Me**, & **ON**. **ON-S** & **ON** are the switch positions for radio control function. The **ON-S** switch position is for radio control function with engine sound. The **ON** switch position activates the radio control mode without the engine sound. The **Try Me** switch position is for the lights and sound function in free wheeling mode. (c)

To operate the transmitter, you will need a 9 volt battery (not included.)

1. With Phillips screwdriver, remove the screw from the battery cover. (d)
2. Install the 9 volt battery. Make sure that the polarities are properly aligned.
3. Replace the battery cover.
4. Move the power button to Channel 'A' position. **PLEASE NOTE:** The vehicle power switch must be in the **ON-S** or **ON** position to receive commands from the transmitter. (e)



**Safety Precautions**

- Do not use rechargeable batteries;
- Batteries must be removed and inserted under adult supervision;
- Non-rechargeable batteries are not to be recharged;
- Batteries are to be inserted with the correct polarity;
- Exhausted batteries are to be removed from the toy and disposed properly;
- Supply terminals are not to be short-circuited;
- Different types of batteries (e.g. alkaline, standard carbon-zinc or rechargeable) or new and used batteries are not to be mixed;
- Do not dispose of batteries in fire, may explode or leak.

## Operational Guidelines

- Best operation for this vehicle is on a textured paved surface
- Always operate the toy within a ideal range of 40 feet from the transmitter
- Always operate your toy on dry surfaces AWAY from cars and other full-size motor vehicles
- Always store your vehicle in a cool, dry location off painted or varnished surfaces
- Avoid operating the toy around CB radios, high voltage electrical wires, and large steel buildings
- Avoid running two vehicles with the same frequency at the same time
- Avoid all contact with water

## FCC

**U.S. FCC Warning:** Changes or modifications to this unit not expressly approved by the party responsible for compliance could void the user's authority to operate the equipment.

**NOTE:** This equipment has been tested and found to comply with the limits for a Class B digital device, pursuant to Part 15 of the FCC Rules. These limits are designed to provide reasonable protection against harmful interference in a residential installation. This equipment generates, uses and can radiate radio frequency energy and, if not installed and used in accordance with the instructions, may cause harmful interference to radio communications. However, there is no guarantee that interference will not occur in a particular installation. If this equipment does cause harmful interference to radio or television reception, which can be determined by turning the equipment off and on, the user is encouraged to try to correct the interference by one or more of the following measures:

- Reorient or relocate the receiving antenna.
- Increase the separation between the equipment and receiver.
- Connect the equipment into an outlet on a circuit different from that to which the receiver is connected.
- Consult the dealer or an experienced radio/TV technician for help.

This device complies with Part 15 of the FCC Rules.

Operation is subject to the following two conditions:

- (1) this device may not cause harmful interference, and
- (2) this device must accept any interference received, including interference that may cause undesired operation.

## Canada RSS-310

This Category II radiocommunication device complies with Industry Canada Standard RSS-310. Operation is subject to the following two conditions: (1) This device may not cause interference, and (2) this device must accept any interference, including interference that may cause undesired operation of the device. Carrier frequency and field strength:

The field Strength of 27.145MHz, value is 49.3 dB $\mu$  v/m @ 3m

**ERTL**  
**Big farm**  
 Just Like the Real Thing... Only Smaller™



© TOMY  
 Oak Brook, Illinois 60523-1940  
 Tous droits réservés.  
 Fabriqué en Chine.

8+

46188

**PRÉCAUTIONS DE SÉCURITÉ- VEUILLEZ LIRE! (Conservez le manuel pour référence)**

Ce jouet n'est pas recommandé pour les enfants de moins de 8 ans. Veuillez lire toutes les instructions contenues à l'intérieur avant d'utiliser ce jouet. Suivez toujours les règles de sécurité générales en utilisant ce jouet. Les directives générales comprennent: éviter de frapper les animaux domestiques, les gens et les meubles. Ne saisissez pas le jouet pendant qu'il est en mouvement. Gardez les mains, les cheveux et les vêtements loin de ce véhicule lorsque l'interrupteur est en position de MARCHÉ. Retirez toutes les piles avant d'entreposer le véhicule. Évitez tout contact des pneus avec les surfaces peintes ou vernies.

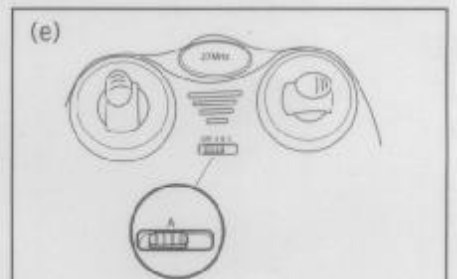
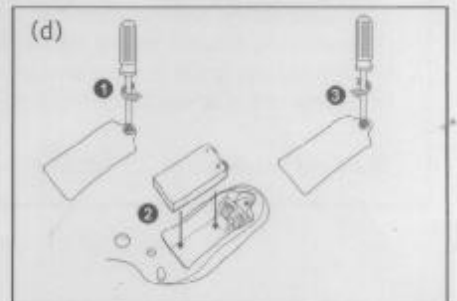
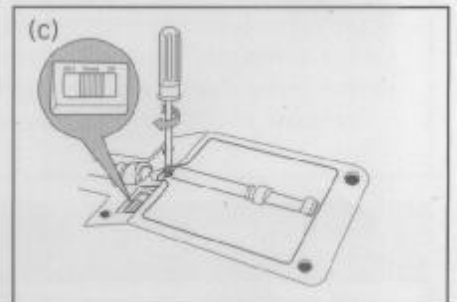
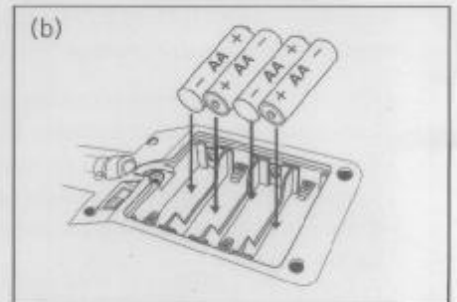
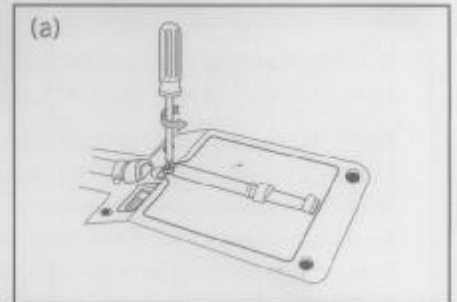
**Piles à utiliser et installation**

Pour faire fonctionner ce jouet, quatre piles AA (non comprises) sont nécessaires.

1. À l'aide d'un tournevis Phillips, retirez la vis du couvercle de piles.
2. Retirez le couvercle de piles (a).
3. Installez les 4 piles dans les logements appropriés. Assurez-vous que les piles sont convenablement alignées dans les logements. (b)
4. Remettez en place le couvercle de piles.
5. Il y a trois positions de commutateur dans la partie inférieure du tracteur, **ON-S**, **Try Me** et **ON**. **ON-S** et **ON** sont les positions de commutateur pour la fonction de contrôle radio. La fonction de commutateur **ON-S** est pour la fonction de contrôle radio avec bruit de moteur. La position **ON** active le mode de contrôle radio sans le bruit de moteur. La fonction **Try Me** est pour les lampes et le son dans le mode d'enroulement libre. (c)

Pour faire fonctionner l'émetteur, vous aurez besoin d'une pile de 9 volts (non comprise).

1. À l'aide d'un tournevis Phillips, retirez la vis du couvercle de pile. (d)
  2. Installez la pile de 9 volts. Assurez-vous que les polarités soient convenablement alignées.
  3. Remettez en place le couvercle de pile.
  4. Déplacez le commutateur de courant sur la position canal «A».
- VEUILLEZ NOTER:** Le commutateur de courant du véhicule doit être à la position **ON-S** ou **ON** pour recevoir les commandes de l'émetteur. (e)



**Précautions de sécurité**

- Ne pas utiliser de piles rechargeables;
- Les piles doivent être remplacées sous la surveillance d'un adulte;
- Les piles non rechargeables ne doivent pas être rechargées;
- Respecter les polarités des piles;
- Les piles usagées doivent être enlevées du jouet et déposées dans les boîtes de collecte adaptées;
- Les bornes d'alimentation ne doivent pas être court-circuitées;
- Ne pas mélanger des piles de type alcaline avec des piles standards (carbone-zinc) ou des piles rechargeables.  
Ne pas mélanger des piles neuves et usagées;
- Ne jamais jeter de piles dans le feu sous risque d'explosion ou de fuite.

## Directives de fonctionnement

- La meilleure surface d'utilisation pour ce véhicule est une surface dure, texturée
- Faites toujours fonctionner ce jouet en restant à une distance de 40 pieds ou moins de l'émetteur
- Faites toujours fonctionner votre jouet sur des surfaces sèches LOIN des voitures et autres véhicules à moteur pleine grandeur
- Entreposez toujours votre véhicule dans un emplacement sec et frais, en l'éloignant des surfaces peintes ou vernies
- Évitez de faire fonctionner ce jouet à proximité des radios CB, des fils électriques à haute tension et de grands bâtiments en acier
- Évitez de faire fonctionner deux véhicules sur la même fréquence, en même temps.
- Évitez tout contact avec l'eau.

## FCC

**Avertissement du FCC aux É.-U. :** Des changements ou modifications à cette unité non expressément approuvés par le fabricant responsable de la conformité pourraient annuler le droit de l'utilisateur de faire fonctionner l'équipement.

**REMARQUE :** Cet équipement a été testé et s'est avéré conforme aux restrictions pour un dispositif numérique classe B, conformément à la partie 15 des règlements du FCC. Ces restrictions sont conçues pour fournir une protection raisonnable contre les brouillages préjudiciables dans une installation résidentielle. Cet équipement crée, utilise et peut radier de l'énergie de fréquence radio et s'il n'est pas installé et utilisé conformément aux instructions, il peut causer un brouillage préjudiciable aux communications radio. Toutefois, il n'y a aucune garantie qu'un tel brouillage ne surviendra pas dans une installation en particulier. Si cet équipement cause un brouillage préjudiciable à la réception de radio ou de télévision, pouvant être déterminé en mettant en marche et en arrêtant l'équipement, nous encourageons l'utilisateur à essayer de corriger tel brouillage en se conformant à l'une ou plusieurs des mesures suivantes :

- Veuillez réorienter ou déplacer l'antenne réceptrice.
- Augmentez la séparation entre l'équipement et le récepteur.
- Raccordez l'équipement à une prise sur un circuit différent de celui sur lequel le récepteur est raccordé.
- Consultez le marchand ou un technicien expérimenté en radio/télévision pour obtenir de l'aide.

Ce dispositif se conforme à la partie 15 des règlements du FCC.

Le fonctionnement est assujéti aux deux conditions suivantes :

- (1) Ce dispositif ne peut pas causer de brouillages préjudiciables.
- (2) Ce dispositif doit accepter le brouillage reçu, y compris le brouillage pouvant causer un fonctionnement indésirable.

## Canada RSS-310

Ce dispositif de radiocommunication de catégorie II respecte la norme CNR-310 d'Industrie Canada. Le fonctionnement est assujéti aux deux conditions suivantes: (1) Ce dispositif ne peut pas causer des brouillages préjudiciables et (2) ce dispositif doit accepter le brouillage reçu, y compris le brouillage pouvant causer un fonctionnement indésirable. Fréquence porteuse et l'intensité de champs:

La force de champs de 27.145MHz, le produit est 49.3 dBµV/m à 3m