

Front



8+

**WARNING:** Charger that is supplied with this toy should be regularly examined for potential hazards including damage to the plug, enclosure, or other parts. In the event of such damage, the charger and/or toy must NOT be used until the damage has been properly repaired. DO NOT use other chargers or batteries other than the ones supplied.

**SAFETY PRECAUTIONS – PLEASE READ!** (Keep manual for future reference)

This toy is not recommended for children under the age of 8 years old. Please read all of the instructions contained within before operating this toy. Always follow general safety rules while operating this toy. General guidelines include: avoid hitting pets, people, and furniture. Do not pick up the toy while it is in motion. Keep hands, hair, and clothing away from this vehicle when the power switch is in the ON position. Remove all batteries prior to storing the vehicle. Avoid tire contact with painted or varnished surfaces.

**CAUTION:** ELECTRIC TOY. NOT RECOMMENDED FOR CHILDREN UNDER 8 YEARS OF AGE. USE PRECAUTION WHEN HANDLING TO AVOID ELECTRIC SHOCK. SUPERVISION REQUIRED - UNPLUG WHEN NOT IN USE. INPUT: AC120V/60Hz OUTPUT: 12V/500mA

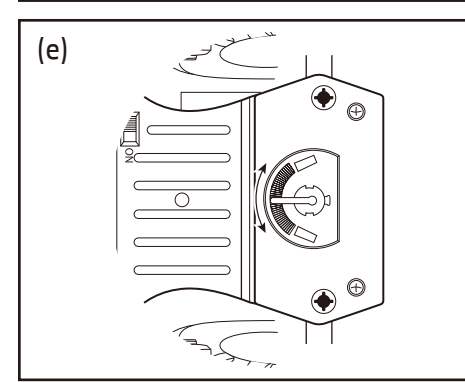
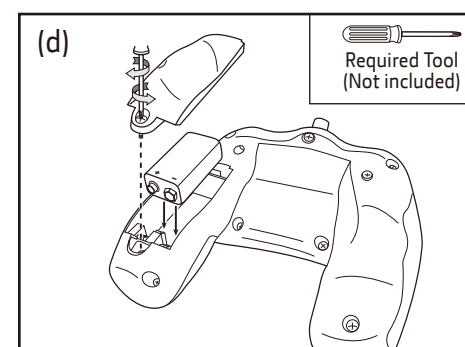
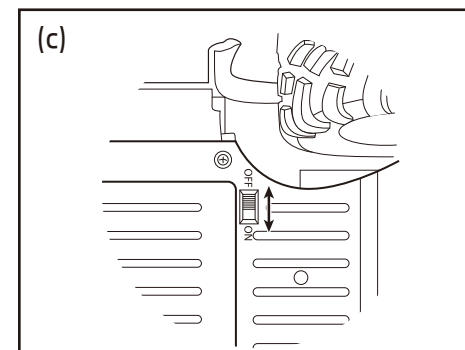
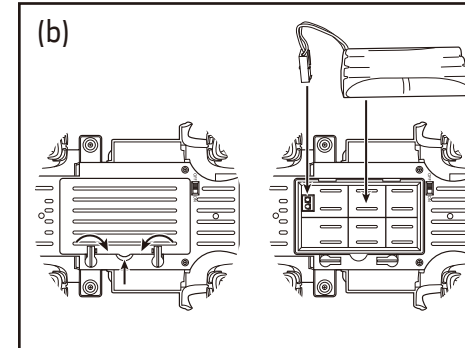
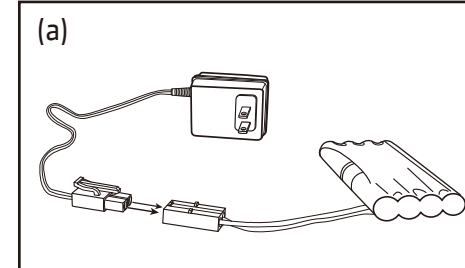
**Battery Requirements and Installation**

To operate this toy, a 9.6V Rechargeable NiMH battery pack is required (included). Please follow the safety precautions outlined on the battery pack and charger. Be advised the battery pack will become hot during use so care should be taken whenever handling.

1. Connect battery to battery charger as shown (a)
2. Plug charger into outlet
3. Charge for approximately 4 hours
4. Install and connect 9.6V NiMH battery pack as shown (b)
5. Replace battery cover and rotate latches to closed position
6. Turn power switch to the ON position (c)

To operate the transmitter, you will need a 9 volt battery (included).

1. Remove battery cover as shown (d) and install the 9 volt battery. Ensure that the polarities are properly aligned. Replace the battery cover.
2. Move the power button switch to the ON position. PLEASE NOTE: The vehicle power switch must be in the ON position to receive commands from the transmitter.
3. If necessary, you may need to periodically adjust the steering alignment dial (on the vehicle) to ensure proper steering (e).



**Safety Precautions**

- Non-rechargeable batteries are not to be recharged
- Rechargeable batteries are only to be charged under adult supervision and removed from the toy before being charged
- Different types of batteries or new and used batteries are not to be mixed
- Batteries are to be inserted with the correct polarity
- Do not mix alkaline, standard (carbon-zinc), or rechargeable (nickel-cadmium) batteries
- Exhausted batteries are to be removed from the toy
- The supply terminals are not to be short-circuited
- Only use batteries recommended by the manufacturer
- Remove ALL batteries from the toy and transmitter if the toy will not be used for a long period of time
- Protect the environment – recycle exhausted batteries by submitting them to proper collection points!

**Operational Guidelines**

- Best operation for this vehicle is on a textured, paved surface
- Always operate your toy on dry surfaces AWAY from cars and other full-size motor vehicles
- Always store your vehicle in a cool, dry location off of painted or varnished surfaces
- Avoid operating the toy around CB radios, high voltage electrical wires, and large steel buildings
- Avoid all contact with water
- Keep Your Distance From Other Toy RC Vehicles: The effective operating range for toy-grade vehicles is generally around 75 to 100 feet, although it could be more. Minimize radio frequency interference by keeping two vehicles that use the same frequency outside each other's operating range. For example, if the maximum operating range of the vehicles is 100 feet, double that amount and operate the two vehicles at least 200 feet from each other.

**FCC**

**FCC Note:**  
This equipment has been tested and found to comply with the limits for a Class B digital device, pursuant to Part 15 of the FCC Rules. These limits are designed to provide reasonable protection against harmful interference in a residential installation. This equipment generates, uses and can radiate radio frequency energy and, if not installed and used in accordance with the instructions, may cause harmful interference to radio communications. However, there is no guarantee that interference will not occur in a particular installation. If this equipment does cause harmful interference to radio or television reception, which can be determined by turning the equipment off and on, the user is encouraged to try to correct the interference by one or more of the following measures:

- Reorient or relocate the receiving antenna
- Increase the separation between the equipment and receiver
- Connect the equipment into an outlet on a circuit different from that to which the receiver is connected
- Consult the dealer or an experienced radio/TV technician for help

**FCC Warning:**  
Changes or modifications to this unit not expressly approved by the party responsible for compliance could void the user's authority to operate the equipment

**FCC Statement:**  
This device complies with Part 15 of the FCC Rules. Operation is subject to the following two conditions: (1) This device may not cause harmful interference, and (2) this device must accept any interference received, including interference that may cause undesired operation.

**Canada RSS-210**

This device complies with Industry Canada licence-exempt RSS standard(s). Operation is subject to the following two conditions: (1) this device may not cause interference, and (2) this device must accept any interference, including interference that may cause undesired operation of the device.

**Note to Consumer:** Please note that this radio controlled toy features a safety mechanism that prevents the motor from overheating under extreme play conditions. In the rare circumstance that your toy should overheat, the toy will automatically shut off. If this occurs, allow the unit to cool off for a few minutes before operating.

© TOMY  
Oak Brook, Illinois 60523, USA  
www.tomy.com 1-800-704-8697  
46693 171023

All Rights Reserved. Made in China.  
Actual product styling and colors may vary.  
Please retain all product information for future reference.  
Conforms to safety requirements of ASTM F963.



Back



8+

**MISE EN GARDE:** Le chargeur fourni avec ce jouet devrait être examiné régulièrement pour tout danger potentiel, y compris des dommages à la fiche, à l'enceinte ou aux autres pièces. En cas de dommage, le chargeur et/ou le jouet ne doivent PAS être utilisés tant que ce dommage n'aura pas été convenablement réparé. N'UTILISEZ PAS d'autres chargeurs ou d'autres piles que ceux fournis avec l'appareil.

**PRÉCAUTIONS DE SÉCURITÉ—VEUILLEZ LIRE !** (Conservez le manuel pour référence)

Ce jouet n'est pas recommandé pour les enfants de moins de 8 ans. Veuillez lire toutes les instructions contenues à l'intérieur avant d'utiliser ce jouet. Suivez toujours les règles de sécurité générales en utilisant ce jouet. Les directives générales comprennent : éviter de frapper les animaux domestiques, les gens et les meubles. Ne saisissez pas le jouet pendant qu'il est en mouvement. Gardez les mains, les cheveux et les vêtements loin de ce véhicule lorsque l'interrupteur est en position de MARCHÉ. Retirez tous les piles avant d'entreposer le véhicule. Évitez tout contact des pneus avec les surfaces peintes ou vernies

**ATTENTION - JOUET ÉLECTRIQUE. NON RECOMMANDÉ POUR LES ENFANTS DE MOINS DE 8 ANS. PRENEZ DES PRÉCAUTIONS LORS DE LA MANUTENTION POUR ÉVITER LES CHOCS ÉLECTRIQUES. SUPERVISION REQUISE - DÉBRANCHER S'IL N'EST PAS UTILISATION. INPUT: AC120V/60Hz OUTPUT: 12V/500mA**

**Piles à utiliser et installation**

Pour faire fonctionner ce jouet, vous aurez besoin d'un bloc-pile NiMH rechargeable de 9,6 V (inclus). Veuillez suivre les précautions de sécurité indiquées sur le bloc-pile et le chargeur. Rappelez-vous que le bloc-pile peut devenir chaud durant l'usage, vous devriez donc faire attention durant la manutention.

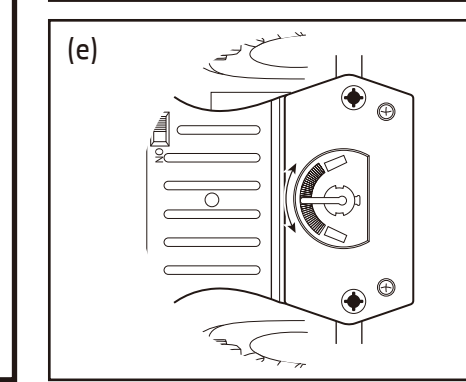
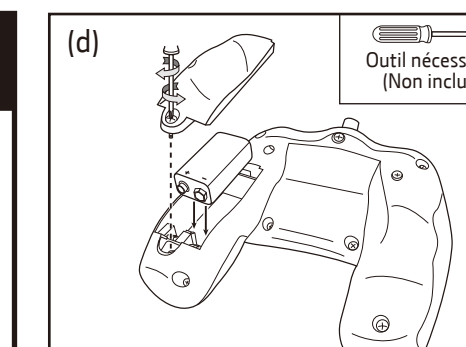
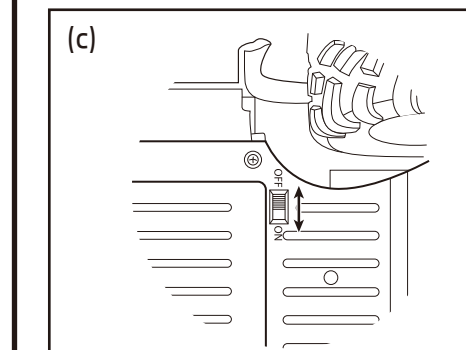
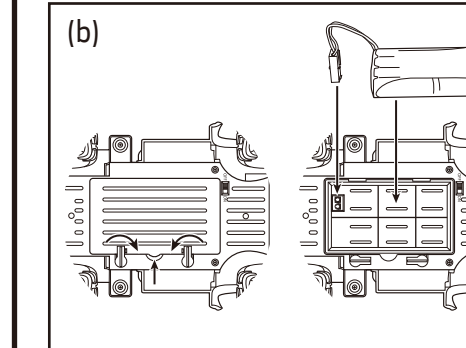
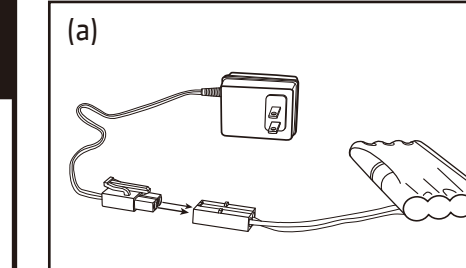
1. Raccordez la pile au chargeur de pile (a)
2. Branchez le chargeur dans la prise
3. Chargez pendant environ 4 heures
4. Installez et raccordez le bloc-pile NiMH 9,6V (b)
5. Remplacez le couvercle de pile et tournez les verrous à la position fermée.
6. Mettez l'interrupteur en position de MARCHÉ (ON). (c)

Pour faire fonctionner l'émetteur, vous aurez besoin d'une pile de 9 volts (incluse).

1. Retirez le couvercle de pile comme illustré et installez la pile de 9 volts. (d)  
Assurez-vous que les polarités soient convenablement alignées. Remettez en place le couvercle de pile.
2. Déplacez le bouton d'interrupteur sur la position de MARCHÉ (ON). VEUILLEZ NOTER : L'interrupteur du véhicule doit être sur la position de MARCHÉ (ON) pour recevoir les commandes de l'émetteur.
3. Si nécessaire, vous pouvez avoir besoin de régler périodiquement le cadran de l'alignement de la direction (sur le véhicule) pour assurer le bon fonctionnement de la direction. (e)

**Précautions de sécurité**

- Les piles non rechargeables ne doivent pas être rechargées
- Les piles rechargeables doivent être chargées sous la surveillance d'un adulte et devront être retirées du jouet avant d'être chargées
- Des types de piles différents (ou des piles neuves et usagées) ne doivent pas être mélangées
- Les piles doivent être insérées avec les polarités alignées convenablement (+ et -)
- Ne mélangez pas les piles alcalines, standard (carbone-zinc), ou rechargeables (nickel-cadmium)
- Les piles usées doivent être retirées du jouet
- Les bornes d'alimentation ne doivent pas être court-circuitées
- Utilisez seulement les piles recommandées par le fabricant
- Retirez TOUTES les piles du jouet et de l'émetteur si le jouet n'est pas utilisé sur une longue période
- Protégez l'environnement – recyclez les piles usées en les soumettant aux points de récupération appropriés !



**Directives de fonctionnement**

- La meilleure surface d'utilisation pour ce véhicule est une surface dure, texturée
- Faites toujours fonctionner votre jouet sur des surfaces sèches LOIN des voitures et autres véhicules à moteur pleine grandeur
- Entrez toujours votre véhicule dans un emplacement sec et frais, en l'éloignant des surfaces peintes ou vernies
- Évitez de faire fonctionner ce jouet à proximité des radios CB, des fils électriques à haute tension et de grands bâtiments en acier
- Évitez tout contact avec l'eau
- Restez à distance des autres jouets véhicules télécommandés : Le rayon d'action effectif des véhicules considérés comme jouets est généralement d'environ 75 à 100 pieds (22 à 30 m), mais il peut être plus étendu. Minimisez les interférences radioélectriques en gardant deux véhicules qui utilisent la même fréquence en dehors de leurs rayons d'action respectifs. Par exemple, si le rayon d'action maximum des véhicules est de 100 pieds (30 m), doublez cette distance et faites fonctionner les deux véhicules à au moins 200 pieds (60 m) l'un de l'autre.

**FCC**

**Note au sujet du FCC:**  
Cet équipement a été testé et s'est avéré conforme aux limites pour un dispositif numérique de classe B, conformément à la partie 15 des règlements du FCC. Ces limites sont conçues pour fournir une protection raisonnable contre le brouillage préjudiciable dans une installation résidentielle. Cet équipement crée, utilise et peut radier de l'énergie de fréquence radio et, s'il n'est pas installé et utilisé conformément aux instructions, il peut causer un brouillage préjudiciable aux communications radio. Toutefois, il n'y a aucune garantie qu'un tel brouillage ne surviendra pas dans une installation en particulier. Si cet équipement cause un brouillage préjudiciable à la réception de radio ou de télévision pouvant être déterminé en mettant en marche et en arrêtant l'équipement, nous encourageons l'utilisateur à essayer de corriger tel brouillage en se conformant à l'une ou plusieurs des mesures suivantes :

- Veuillez réorienter ou déplacer l'antenne réceptrice.
- Augmentez la séparation entre l'équipement et le récepteur.
- Raccordez l'équipement à une prise sur un circuit différent de celui sur lequel le récepteur est raccordé.
- Consultez le marchand ou un technicien expérimenté en radio/télévision pour obtenir de l'aide.

**Avertissement du FCC :**  
Des changements ou des modifications à cet appareil non expressément approuvés par la personne responsable de la conformité pourraient annuler le droit à l'utilisateur de faire fonctionner cet appareil.

**Déclaration du FCC :**  
Ce dispositif se conforme à la partie 15 des règlements du FCC. Le fonctionnement est assujéti aux deux conditions suivantes : (1) Ce dispositif ne peut pas causer des brouillages préjudiciables et (2) ce dispositif doit accepter le brouillage reçu, y compris le brouillage pouvant causer un fonctionnement indésirable.

**Canada RSS-210**

Le présent appareil est conforme aux CNR d'Industrie Canada applicables aux appareils radio exempts de licence. L'exploitation est autorisée aux deux conditions suivantes : (1) l'appareil ne doit pas produire de brouillage, et (2) l'utilisateur de l'appareil doit accepter tout brouillage radioélectrique subi, même si le brouillage est susceptible d'en compromettre le fonctionnement.

**Avis au consommateur :** Veuillez noter que ce jouet contrôlé par radio comprend un mécanisme de sécurité empêchant la surchauffe du moteur dans des conditions de jeu extrêmes. Dans les rares cas où votre jouet surchaufferait, il cessera automatiquement de fonctionner. Si ceci se produit, laissez le jouet se refroidir quelques minutes avant de le remettre en marche.

© TOMY  
Oak Brook, Illinois 60523, USA  
www.tomy.com 1-800-704-8697  
46693 171023

Tous droits réservés. Fabriqué en Chine.  
Le style et les couleurs réels du produit peuvent varier.  
Prière de conserver toutes les informations sur le produit à titre d'information.  
Conforme aux normes de sécurité F963 de l'ASTM.

