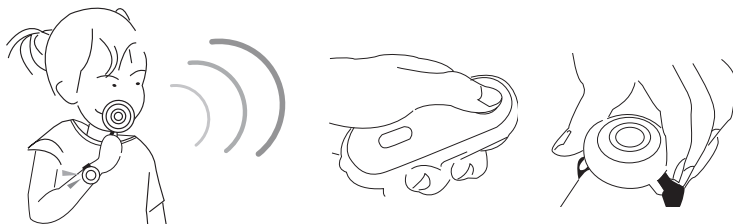


Uso del Rastreador de Niños



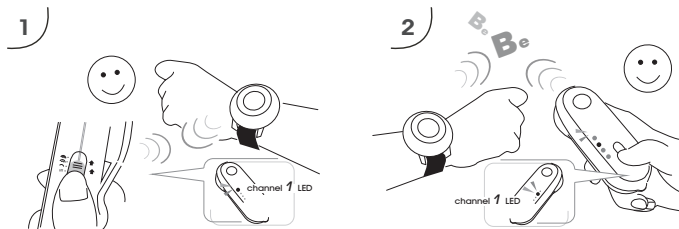
No coloque la Unidad para Niños en el bolsillo mientras la usa. Coloque la Unidad para Niños en la muñeca del niño para así obtener la mejor indicación de la dirección. Cuando la Unidad para los Padres está buscando la Unidad para los Niños, sostenga firmemente la Unidad para los Padres en posición horizontal para obtener la mejor indicación de la dirección.

ESPAÑOL





Uso del Rastreador de Niños

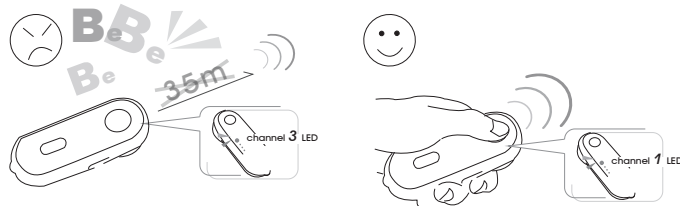


Función de selección de canales

La Unidad para Padres puede ser conectada con un máximo de **4** Unidades para Niñosa.

a. Si tiene sólo una unidad para niños:

Si la Unidad para Padres corresponde a sólo una Unidad para Niños, la Unidad para Niños y la Unidad para Padres serán establecidas internamente en el **canal 1**. Cuando la Unidad para Niños está dentro del rango de advertencia de la Unidad para Padres, el LED del **canal 1** se encenderá en color rojo. Cuando la Unidad para Niños está fuera del rango de advertencia de la Unidad para Padres, el LED del **canal 1** se encenderá en color rojo y la alarma sonará. En ese momento puede pulsar el botón de selección de canales o el botón Búsqueda para apagar la alarma. Ya que hay sólo una Unidad para Niños cuando pulse el botón de selección de canales no habrá conmutación del canal.



b. Cuando haya varias Unidades para Niños:

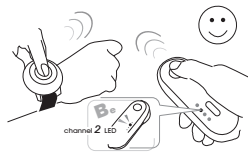
Si la Unidad para los Padres corresponde con varias Unidades para Niños, puede pulsar el botón de selección de canales para seleccionar la Unidad para Niños que quiera monitorear. Cuando la Unidad para Niños seleccionada está dentro del rango de advertencia de la Unidad para Padres, el LED del canal se encenderá en color rojo. Cuando la Unidad para Niños seleccionada está fuera del rango de advertencia de la Unidad para Padres, el LED del canal parpadeará en color rojo. Los otros LEDs de canales de la Unidad para los Padres que corresponden a las Unidades para Niños configuradas se encenderán en color verde cuando las Unidades para Niños estén dentro del rango de advertencia. Cuando las Unidades para Niños estén fuera del rango de advertencia pero dentro del rango de monitoreo, el LED parpadeará en color verde. Cuando las Unidades para Niños estén fuera del rango de monitoreo el LED del canal se apagará.



Uso del Rastreador de Niños

Agregar Unidades para Niños

Cuando quiera agregar más Unidades para Niños a la Unidad para los Padres, apriete y sostenga el botón de Búsqueda/ iniciación de botón de unidad para niños de la Unidad para los Padres y el botón de Búsqueda de la Unidad para Niños deseada durante 10 segundos. Las alarmas de las unidades para Padres y Niños sonarán para informarle que se agregó una unidad para niños. El canal de la Unidad para Niños recientemente agregada se configurará automáticamente en el canal más bajo que no haya sido aún establecido.



Eliminar Unidades para Niños

Cuando quiera sacar cualquier Unidad para Niños de la Unidad para Padres, pulse y mantenga el botón de selección/borrado de botón de unidad para niños durante 10 segundos. La alarma de la Unidad para los Padres sonará para informarle que se ha sacado una Unidad para Niños. Observe que una vez sacada, la Unidad para Niños y para Padres no pueden conectarse entre sí. Si quiere conectarlas, repita los pasos descritos en Agregar Unidades para Niños.

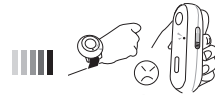




Indicador de batería baja

a. Unidad para Padres :

Cuando la carga de la batería esté baja el LED de alimentación parpadeará en color rojo como advertencia; por favor coloque unas nuevas baterías.

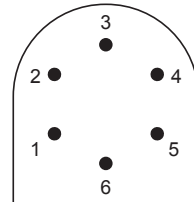


b. Unidad para Niños:

Cuando la carga de la batería esté baja el LED de alimentación parpadeará en color rojo como advertencia; por favor coloque la Unidad para Niños en el cargador para cargar la batería. Se recomienda sacar las baterías para extender la vida útil de éstas cuando no sean usadas.

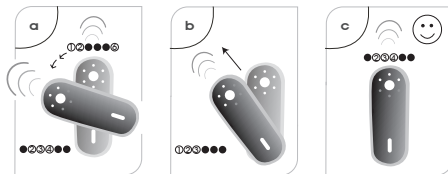
Función del indicador de direcciones

Hay **6** indicadores LED azules en la unidad para Padres como mostrado en la figura. Cuando tres LEDs parpadean simultáneamente, quiere decir que la unidad para Niños está en la dirección a un ángulo de 120 grados. Cuando sólo uno de los LEDs parpadea, quiere decir que la unidad para Niño está en esta dirección con un ángulo de 60 grados. Cuando todos los **6** LEDs se apagan, quiere decir que la unidad para Niños está fuera del rango de monitoreado. En este caso, el indicador de Canal se encenderá en color rojo.



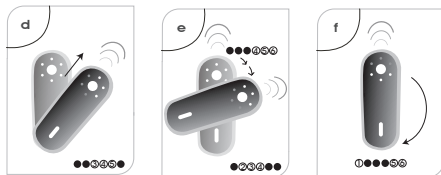


Uso del Rastreador de Niños



- Quando el Indicador **1** parpadea o los indicadores **1, 2 y 6** parpadean simultáneamente, quiere decir que las Unidades para Niños monitoreadas están en la posición relativa de la mitad izquierda de la Unidad para Padres. En ese momento, quédese donde está y sostenga la Unidad para Padres. Gire en sentido antihorario hasta que los LED **2, 3 o 4** se enciendan.
- Quando el Indicador **2** parpadea o los indicadores **1, 2 y 3** parpadean simultáneamente, quiere decir que las Unidades para Niños monitoreadas están en la posición relativa delante a la izquierda de la Unidad para Padres. En ese momento, sostenga la Unidad para Padres y muévase hacia delante a la izquierda para encontrar la Unidad para Niños.
- Quando el Indicador **3** parpadea o los indicadores **2, 3 y 4** parpadean simultáneamente, quiere decir que las Unidades para Niños monitoreadas están en la posición relativa delante de la Unidad para Padres. En ese momento, sostenga la Unidad para Padres y muévase hacia delante a la izquierda para encontrar la Unidad para Niños.
- Quando el Indicador **4** parpadea o los indicadores **3, 4 y 5** parpadean simultáneamente, quiere decir que las Unidades para Niños monitoreadas están en la posición relativa delante a la derecha de la Unidad para Padres. En ese momento, sostenga la Unidad para Padres y muévase hacia delante a la derecha para encontrar la Unidad para Niños.

Utilizzo del tracciatore per bambini



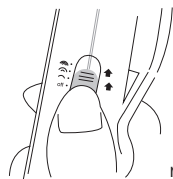
- e. Cuando el Indicador **5** parpadea o los indicadores **4**, **5** y **6** parpadean simultáneamente, quiere decir que las Unidades para Niños monitoreadas están en la posición relativa de la mitad derecha de la Unidad para Padres. En ese momento, quédese donde está y sostenga la Unidad para Padres. Gire en sentido horario hasta que los LED **2**, **3** o **4** se enciendan.
- f. Cuando el Indicador **6** parpadea o los indicadores **1**, **5** y **6** parpadean simultáneamente, quiere decir que las Unidades para Niños monitoreadas están en la posición relativa detrás de la Unidad para Padres. En ese momento, sostenga la Unidad para Padres y gire 180 grados.

Nota: Los LEDs parpadearán más rápidamente cuando la unidad para Padres acercarse a la unidad para Niños. Entretanto, cuando la unidad para Padres está más lejos de la unidad para Niños, los LEDs parpadearán más lentamente.



Uso del Rastreador de Niños

) 5~10m)) 8~20m))) 15~30m

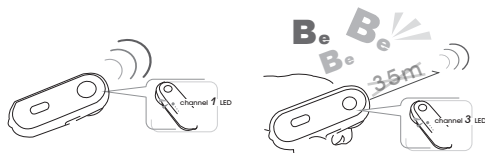


Configuración del rango de advertencia

Hay un conmutador del Rango de Potencia y de Advertencia (Lejano, Normal, Cercano) en el costado de la Unidad para Padres.

Cuando el conmutador se gira a la posición), quiere decir que el rango de advertencia se establece en 5~10m. Cuando el conmutador está en la posición)), quiere decir 8~20m. Cuando el conmutador se gira a la posición)), quiere decir que el rango de advertencia es el máximo, o sea de 15~30m. El usuario puede fijar la distancia del rango

de advertencia basándose en el ambiente y las necesidades. Cuando la distancia entre la Unidad para Niños y la Unidad para Padres esté dentro del rango de advertencia, el LED del canal se encenderá en color rojo o verde. Cuando la distancia entre la Unidad para Niños y la Unidad para Padres esté fuera del rango de advertencia, el LED del canal parpadeará encenderá en color rojo o verde y la alarma de la Unidad para Padres sonará como advertencia. En ese momento puede pulsar el botón de Búsqueda o el botón de selección de canales para apagar la alarma. Luego pulse nuevamente el botón de selección de canales para seleccionar el canal deseado de la dirección a monitorear.

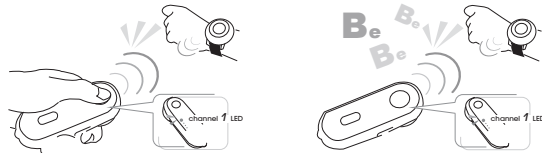




Función de Búsqueda

a. Cómo usar la Unidad para Padres para llamar la Unidad para Niños:

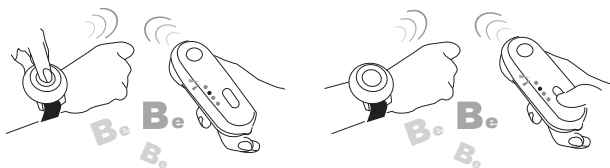
- Cuando se usa la unidad para Padres para buscar por la unidad para Niños, además de los indicadores LED de dirección, usted puede también hacerlo presionándose el botón de Búsqueda.
- Cuando usted presiona el botón de Búsqueda, las alarmas en las unidades para Niño y Padre sonarán. Se puede buscar también la unidad para Niños siguiendo el sonido de alarma.
- El sonido de alarma se tornará más rápido si la unidad para Padres acercarse de la unidad para Niños. Entretanto, cuando la unidad para Padres está lejos de la unidad para Niños, el sonido de alarma se tornará más lento.
- Se puede apagar las alarmas en las unidades para Niños y para Padre presionándose el botón de Búsqueda novamente en la unidad para Padres.





Uso del Rastreador de Niños

- b. Cómo usar la Unidad para Niños para llamar la Unidad para Padres:
- El usuario también puede usar la Unidad para Niños para llamar activamente la Unidad para Padres: Cuando pulse el botón de Búsqueda de la Unidad para Niños, la alarma de la Unidad para los Padres sonará como advertencia. En ese momento puede pulsar el botón de Búsqueda o el botón de selección de canales de la Unidad para Padres para apagar la alarma.





- Ambas unidades son completamente portables hasta un rango de 50m.
- LEDs para guiar el padre al niño inmediatamente.
- Cada unidad para padres es capaz de monitorear 4 unidades para niños separados.
- Cuando la unidad para Padres se acerca de la unidad para Niños, los LEDs parpadearán más rápidamente y el sonido de alarma se tornará más rápido.
- Ajuste del rango de advertencia- Usted puede ajustar la distancia entre Unidad para Niño y Unidad para Padres (Rango Cercano/Normal/Lejano).
- El usuario puede usar la unidad para Niños para llamar la unidad para Padres activamente.
- Detección de energía baja – Cuando la energía de la pila está baja, el LED de energía parpadeará en rojo como una advertencia.



Solución a problemas básicos

Si no obtiene ninguna señal

- Por favor verifique si el botón de encendido de la Unidad para Padres está encendido.
- Por favor verifique si el LED de encendido de la Unidad para Padres está encendido en color rojo. Si no, verifique si las baterías están instaladas en la dirección adecuada.
- Si la batería instalada está en la Unidad para los Padres está en la dirección adecuada, instale unas nuevas baterías.
- Por favor verifique si el LED de encendido de la Unidad para Niños está encendido en color rojo. Si no, verifique si las baterías están instaladas en la dirección adecuada.
- Si las batería instaladas está en la Unidad para los Niños está en la dirección adecuada, coloque la Unidad para Niños en el cargador para cargar la batería.
- Si el LED de encendido de la Unidad para Niños y la Unidad para Padres están encendidos en color rojo pero el LED de canal está apagado, agrega las unidades para Niños siguiendo los procedimientos descritos arriba.

Hay algo que no anda bien en la indicación de la dirección

- Asegúrese que el niño lleve la Unidad para Niños en su muñeca para obtener la mejor indicación de dirección.
- Asegúrese que cuando use la Unidad para Padres para buscar la dirección de la Unidad para Niños esté sosteniendo firmemente la Unidad para Padres en posición horizontal para obtener la mejor indicación de la dirección.
- La indicación de la dirección puede ser ligeramente inexacta si el usuario usa este producto en una habitación pequeña y cerrada. Es ideal para usarse en lugares públicos como parques o galerías de tiendas.



Inclusi nella confezione	80
Información importante	89
Legenda delle funzioni	90
Configurazione	92
■ Configurazione dell'unità bambino.....	92
■ Configurazione dell'unità genitore.....	95
■ Verificare la connessione.....	96
Utilizzo del tracciatore per bambini	98
■ Funzione di selezione canale.....	98
■ Aggiungere unità bambino.....	100
■ Rimuovere le unità bambino.....	100
■ Spia delle batterie scariche.....	101
■ Funzione della spia di direzione.....	101
■ Impostazione dell'intervallo di avviso....	104
■ Funzione di ricerca.....	105
Caratteristiche	107
Risoluzione dei problemi	108



Inclusi nella confezione

- Unità genitore
 - Unità bambino
 - Caricatore unità bambino
 - Trasformatore del caricatore dell'unità bambino
 - Batteria ricaricabile Li+ LIR2450 da 3,6V per unità bambino
 - 2 batterie alcaline AAA da 1,5V non ricaricabili per l'unità genitore
 - Manuale di istruzioni

Informazioni importanti



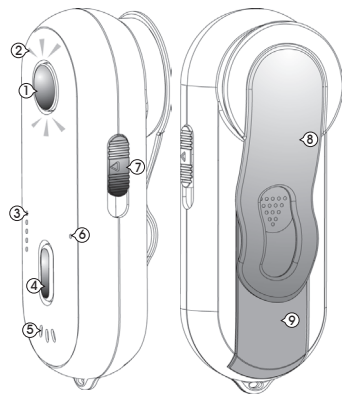
ITALIANO

1. Se si sta viaggiando all'estero, accertarsi che la tensione mostrata sul trasformatore corrisponda all'alimentazione locale prima di effettuare la connessione alla rete elettrica.
2. Per evitare folgorazioni, non aprire la struttura esterna dell'unità genitore e dell'unità bambino (eccetto il coperchio del vano batteria)
3. Rischio di esplosione se le batterie vengono sostituite con un tipo non corretto. Per l'unità bambino, usare sempre la batteria ricaricabile Li+ LIR2450 da 3,6 V. Per l'unità genitori, si suggerisce di utilizzare batterie alcaline AAA non ricaricabili da 1,5 V.

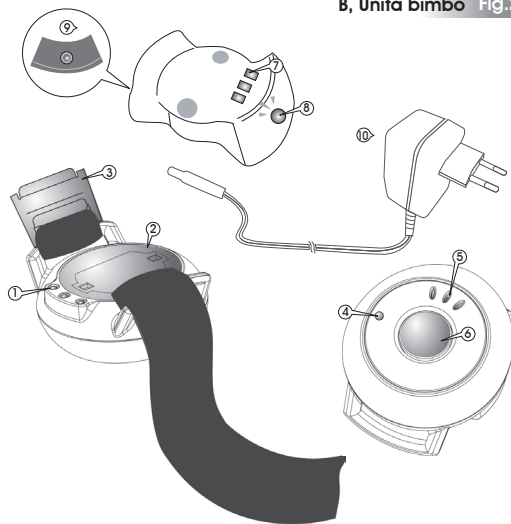


Legenda delle funzioni

A, Unità genitore Fig.1



B, Unità bimbo Fig.2



Legenda delle funzioni



ITALIANO



A, Unità genitore Fig.1

- 1 Tasto di ricerca/tasto di inizializzazione unità bambino
- 2 LED direzionale
- 3 LED canale
- 4 Tasto selezione canale/tasto cancellazione unità bambino
- 5 Altoparlante
- 6 Alimentazione/LED batterie scariche
- 7 Interruttore di spegnimento/portata di avviso: vicino/normale/lontano
- 8 Clip da cintura
- 9 Coperchio batterie



B, Unità bimbo Fig.2

- 1 Sensore di carica
- 2 Coperchio batterie
- 3 Chiusura
- 4 Alimentazione/LED batterie scariche
- 5 Altoparlante
- 6 Tasto di ricerca/tasto di inizializzazione unità bambino
- 7 Sensore di carica
- 8 LED caricatore
- 9 Jack trasformatore
- 10 Trasformatore del caricatore



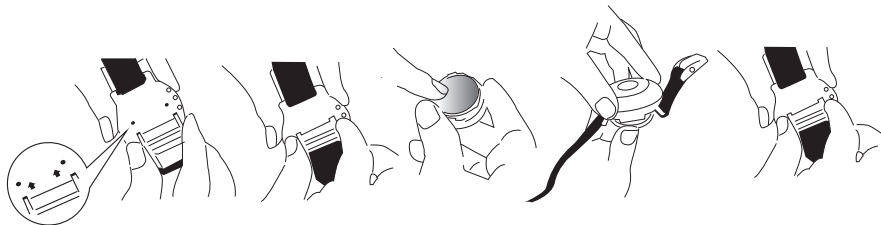
Configurazione

Configurazione dell'unità bambino

Quando si utilizza questo prodotto per la prima volta, ricaricarlo.

1. Come installare le batterie

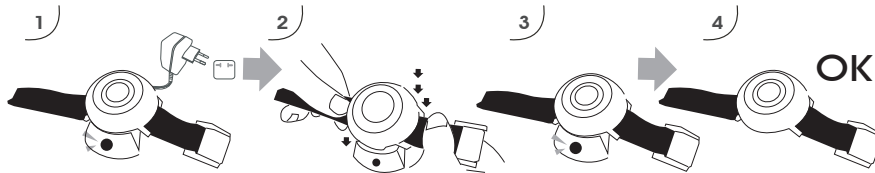
- (1) Inserire le due clip da cintura sul coperchio della batteria sul retro dell'unità bambino, quindi aprire il coperchio della batteria facendolo ruotare in senso antiorario.
- (2) Inserire la batteria LIR2450 nell'apposito vano e ruotare le clip da cintura in senso orario per far combaciare il coperchio con l'unità bambino. (Notare la direzione delle polarità quando si inseriscono le batterie) Nel frattempo, il LED alimentazione diverrà rosso.





2. Come ricaricare

- (1) Inserire il trasformatore nella presa di alimentazione.
- (2) Collegare il trasformatore al caricatore. Nel frattempo, la spia del caricatore lampeggerà per tre volte di rosso e per tre volte di verde, per poi spegnersi.
- (3) Collegare l'unità bambino al caricatore nella direzione illustrata. La spia del caricatore si illuminerà di rosso ad indicare che è in carica. Quando la spia del caricatore diventa verde, significa che la batteria è completamente carica. (La batteria si deve ricaricare completamente entro tre ore, a seconda di quanta carica è rimasta all'interno).
- (4) È possibile rimuovere l'unità bambino dal caricatore una volta che la batteria è completamente carica.

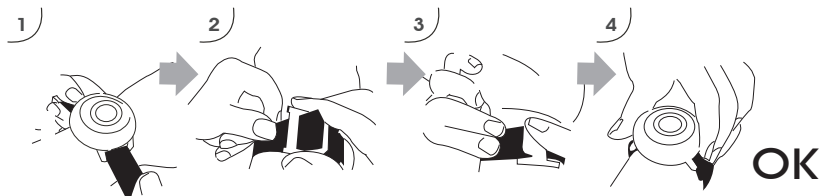




Configurazione

3. Come usare la cintura

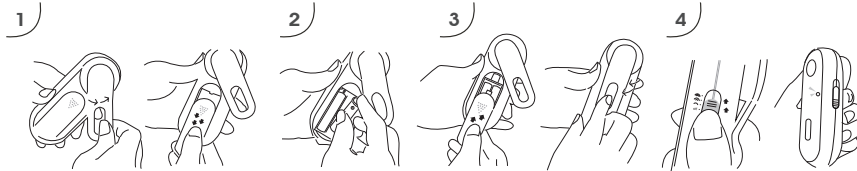
- (1) Mettere al polso l'unità bambino come illustrato.
- (2) Avvolgere l'estremità della cintura senza la chiusura intorno al polso e stringere la clip all'interno. Quindi regolare la tensione della cintura.
- (3) Bloccare la chiusura per fissare la lunghezza della cintura.
- (4) Piegare la parte finale della cintura e fissarla.





Configurazione dell'unità genitore

1. Aprire il coperchio delle batterie nella direzione illustrata.
2. Installare due batterie alcaline AAA nell'apposito vano rispettando le polarità.
3. Chiudere il coperchio delle batterie sull'unità genitore.
4. Ruotare l'interruttore OFF dell'unità genitore su una qualsiasi delle distanze della portata di avviso: vicino, normale o lontano. A questo punto il LED alimentazione diverrà rosso.
5. È possibile portare l'unità genitore al polso.

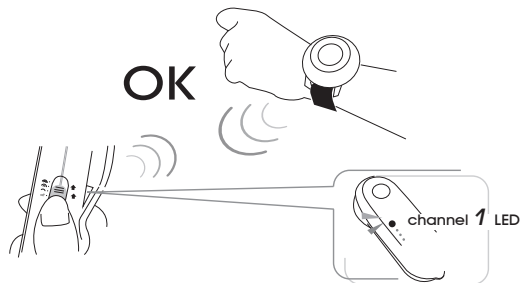




Configurazione

Verificare la connessione

Quando l'unità genitore e l'unità bambino sono interconnesse, la spia del canale **1** illuminata di rosso e la spia di direzione lampeggiante di blu indicano che la connessione è corretta.



Utilizzo del tracciatore per bambini



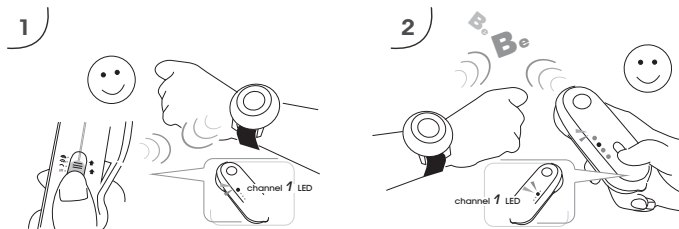
Non mettere in tasca l'unità bambino quando è in uso. Per ottenere l'indicazione di direzione migliore, il bambino deve portare l'unità al polso. Quando l'unità genitore cerca l'unità bambino, tenere l'unità genitore perfettamente orizzontale al fine di ottenere la migliore indicazione di direzione possibile.

ITALIANO





Utilizzo del tracciatore per bambini



Funzione di selezione canale

L'unità genitore può essere collegata fino ad un massimo di **4** unità bambino.

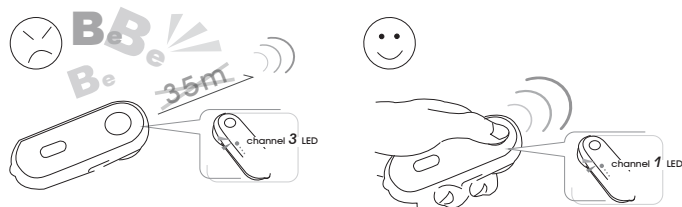
a. Quando si ha solo un'unità bambino:

Se l'unità genitore è collegata solo con un'unità bambino, entrambe sono impostate internamente come **canale 1**. Quando l'unità bambino è entro la portata di avviso dell'unità genitore, il LED del **canale 1** sarà illuminato di rosso. Quando l'unità bambino è fuori portata di avviso dell'unità genitore, il LED del **canale 1** lampeggerà di rosso e l'avvisatore acustico farà bip. Per spegnere l'avvisatore acustico è possibile premere il tasto di selezione del canale o quello di ricerca. Dato che c'è solo un'unità bambino, quando si preme il tasto di selezione del canale non avverrà il cambio di canale.

Utilizzo del tracciatore per bambini



ITALIANO



b. Quando ci sono più unità bambino:

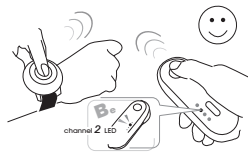
Se l'unità genitore è collegata a più unità bambino, è possibile premere il tasto di selezione del canale per scegliere l'unità bambino che si desidera monitorare. Quando l'unità bambino selezionata è entro la portata di avviso, il LED del canale si illuminerà di rosso. Quando l'unità bambino selezionata è fuori portata di avviso, il LED del canale lampeggerà di rosso. Gli altri LED dei canali dell'unità genitore collegata alle unità bambino configurate saranno illuminati di verde quando tali unità si troveranno entro la portata di avviso. Quando le unità bambino sono fuori portata di avviso, ma comunque entro la portata di monitoraggio, il LED lampeggerà di verde. Quando le unità bambino sono fuori dalla portata di monitoraggio valida, il LED del canale si spegne.



Utilizzo del tracciatore per bambini

Aggiungere unità bambino

Se si desidera aggiungere più unità bambino all'unità genitore, tenere premuti per 10 secondi sia il tasto di ricerca/inizializzazione unità bambino dell'unità genitore che il tasto di ricerca dell'unità bambino. Gli avvisori acustici di entrambe le unità faranno bip per confermare che l'aggiunta dell'unità bambino è stata eseguita. Il canale dell'unità bambino appena aggiunta sarà impostato automaticamente sul canale più basso non configurato.



Rimuovere le unità bambino

Se si desidera rimuovere le unità bambino dall'unità genitore, tenere premuto per dieci secondi il tasto di selezione canale/cancellazione unità bambino. L'avvisore acustico dell'unità genitore farà bip per informare che l'unità bambino è stata rimossa. Notare che, una volta completata la rimozione, l'unità bambino e l'unità genitore non possono essere collegate. Se si desidera collegarle, ripetere le fasi descritte in Aggiungere unità bambino.

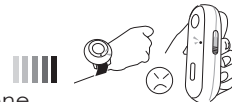


Utilizzo del tracciatore per bambini



ITALIANO

Spia delle batterie scariche



a. Unità genitore :

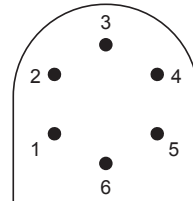
Quando la carica delle batterie è bassa, il LED di alimentazione lampeggia di rosso per avvisare che è necessario sostituirle con delle batterie nuove.

b. Unità bambino:

Quando la carica delle batterie è bassa, il LED lampeggia di rosso per avvisare di mettere l'unità nel caricatore per ricaricarle. Si consiglia di rimuovere le batterie dalle unità quando non sono in uso, al fine di prolungarne la durata.

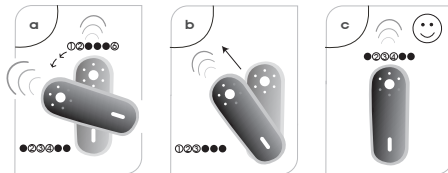
Funzione della spia di direzione

Ci sono **6** LED blu sull'unità genitore, come mostrato nella figura. Se tre LED lampeggiano contemporaneamente, significa che l'unità bambino è in questa direzione con un angolo di 120° . Se lampeggia solo un LED, significa che l'unità bambino è in questa direzione con un angolo di 60° . Se tutti e **6** i LED si spengono, significa che l'unità bambino è fuori portata rispetto all'intervallo di monitoraggio. In questo caso la spia del canale diventa rossa.



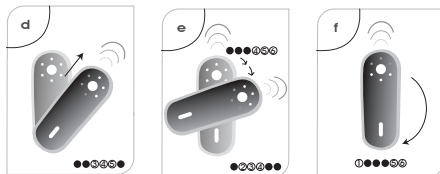


Utilizzo del tracciatore per bambini



- a. Se la spia **1** lampeggia, oppure se le spie **1, 2 e 6** lampeggiano contemporaneamente, significa che le unità bambino monitorate si trovano nella posizione alla metà sinistra rispetto all'unità genitore. Rimanere nella stessa posizione e continuare a tenere l'unità genitore. Quindi ruotare in senso antiorario fino a quando non si illuminano i LED **2, 3 o 4**.
- b. Se la spia **2** lampeggia, oppure se le spie **1, 2 e 3** lampeggiano contemporaneamente, significa che le unità bambino monitorate si trovano di fronte a sinistra rispetto all'unità genitore. Continuare a tenere l'unità genitore e spostarsi in avanti a sinistra per cercare l'unità bambino.
- c. Se la spia **3** lampeggia, oppure se le spie **2, 3 e 4** lampeggiano contemporaneamente, significa che le unità bambino monitorate si trovano di fronte all'unità genitore. Continuare a tenere l'unità genitore e spostarsi in avanti per cercare l'unità bambino.
- d. Se la spia **4** lampeggia, oppure se le spie **3, 4 e 5** lampeggiano contemporaneamente, significa che le unità bambino monitorate si trovano di fronte a destra rispetto all'unità genitore. Continuare a tenere l'unità genitore e spostarsi in avanti a destra per cercare l'unità bambino.

Utilizzo del tracciatore per bambini



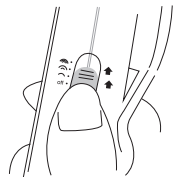
- e. Se la spia **5** lampeggia, oppure se le spie **4**, **5** e **6** lampeggiano contemporaneamente, significa che le unità bambino monitorate si trovano nella posizione alla metà destra dell'unità genitore. Rimanere nella stessa posizione e continuare a tenere l'unità genitore. Quindi girare in senso orario fino a quando non si illuminano i LED **2**, **3** o **4**.
- f. Se la spia **6** lampeggia, oppure se le spie **1**, **5** e **6** lampeggiano contemporaneamente, significa che le unità bambino monitorate si trovano dietro all'unità genitore. Continuare a tenere l'unità genitore e ruotare di 180°.

Nota: I LED lampeggiano più velocemente quando l'unità genitore si avvicina all'unità bambino. Se l'unità genitore si allontana dall'unità bambino, i LED lampeggiano più lentamente.



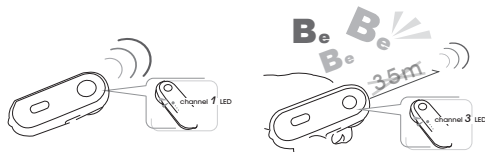
Utilizzo del tracciatore per bambini

) 5~10m)) 8~20m))) 15~30m



Impostazione dell'intervallo di avviso

Sul lato dell'unità genitore c'è un interruttore di alimentazione e di portata di avviso (lontano, normale, vicino). Quando l'interruttore è su), la portata di avviso è impostata su 5~10 m. Quando l'interruttore è su)) , la portata è di 8~20 m. Quando l'interruttore è su))) , la portata di avviso è impostata sulla distanza più lontana, ad es. 15~30 m. L'utente può impostare la distanza di avviso in base all'ambiente e alle necessità. Se la distanza fra l'unità bambino e l'unità genitore è entro la portata di avviso, il LED del canale sarà illuminato di rosso o di verde. Se la distanza fra l'unità bambino e l'unità genitore è fuori portata, il LED del canale lampeggerà di rosso o di verde e l'avvisatore acustico dell'unità genitore farà bip. Per spegnere l'avvisatore acustico è possibile premere il tasto di selezione del canale o quello di ricerca. Premere di nuovo il tasto di selezione del canale per scegliere il canale desiderato della direzione da monitorare.

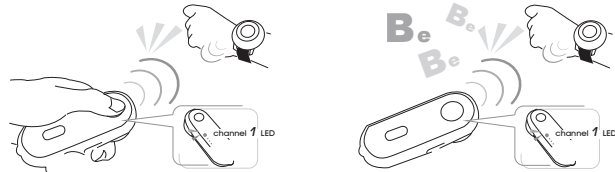




Funzione di ricerca

a. Come usare l'unità genitore per chiamare l'unità bambino:

- Se si usa l'unità genitore per cercare l'unità bambino, oltre ai LED di direzione è possibile premere anche il tasto di ricerca.
- Se si preme il tasto di ricerca, gli avvisatori acustici dell'unità bambino e dell'unità genitore faranno bip. È possibile cercare l'unità bambino anche seguendo il bip.
- Il bip diventa più frequente quando l'unità genitore si avvicina all'unità bambino. Se l'unità genitore si allontana dall'unità bambino, il bip diventa più lento.
- È possibile spegnere gli avvisatori acustici su entrambe le unità premendo di nuovo il tasto di ricerca sull'unità genitore.

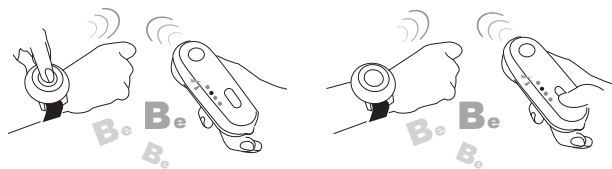




Utilizzo del tracciatore per bambini

b. Come usare l'unità bambino per chiamare l'unità genitore:

L'utente può anche usare l'unità bambino per chiamare attivamente l'unità genitore. Se viene premuto il tasto di ricerca sull'unità bambino, l'avvisatore acustico sull'unità genitore inizierà a fare bip. A questo punto, premendo il tasto di ricerca o di selezione canale sull'unità genitore, è possibile spegnere l'avvisatore acustico.





- Entrambe le unità mobili hanno una portata fino a 50 m.
- LED per guidare istantaneamente il genitore verso il bambino.
- Ogni unità genitore è in grado di monitorare 4 unità bambino separate.
- Quando l'unità genitore si avvicina all'unità bambino, i LED lampeggiano più velocemente e il bip diventapiù frequente.
- Impostazione della portata di avviso – è possibile impostare la distanza fra l'unità bambino e l'unità genitore (portata vicina/portata normale/portata lontana).
- L'utente può usare l'unità bambino per chiamare attivamente l'unità genitore.
- Rilevazione dello stato di batterie scariche – se le batterie sono scariche, il LED di alimentazione lampeggia di rosso per avvisare.



Risoluzione dei problemi

Se non si riceve alcun segnale

- Verificare di aver acceso l'unità genitore.
- Verificare che il LED di alimentazione sull'unità genitore sia illuminato di rosso. In caso negativo verificare che le batterie siano installate rispettando le polarità.
- Se le batterie nell'unità genitore sono installate correttamente, sostituirle con delle nuove.
- Verificare che il LED di alimentazione sull'unità bambino sia illuminato di rosso. In caso negativo verificare che le batterie siano installate rispettando le polarità.
- Se le batterie installate sull'unità bambino sono installate correttamente, mettere l'unità sul caricatore per caricare le batterie.
- Se il LED di alimentazione è illuminato di rosso sia sull'unità bambino che sull'unità genitore ma il LED del canale è spento, aggiungere le unità bambino seguendo le procedure descritte in alto.

C'è qualcosa di sbagliato nell'indicazione della direzione

- Accertarsi che il bambino indossi l'unità al polso, al fine di ottenere la migliore indicazione di direzione possibile.
- Accertarsi di tenere l'unità genitore bene in orizzontale quando si cerca l'unità bambino, al fine di ottenere la migliore indicazione di direzione possibile.
- L'indicazione della direzione può essere leggermente imprecisa se l'utente usa questo prodotto in una stanza piccola e circoscritta. È ideale per l'uso in posti pubblici, come parchi o centri commerciali.



August, 2006
P/N: 408-000383-00



FCC Notices

This device complies with Part 15 of FCC rules. Operation is subject to the following two conditions:

- (1) This device may not cause harmful interference.
- (2) This device must accept any interference received, including interference that may cause undesired operations.

CAUTION: Change or modification not expressly approved by the party responsible for compliance could void the user's authority to operate this equipment.