



ITEM #0141224  
MODEL #UTDT9IW7

# IN-WALL DIGITAL TIMER

Call customer service at 1-866-994-4148,  
8 a.m. - 6 p.m., EST, Monday - Thursday,  
8 a.m. - 5 p.m., EST, Friday.

## IMPORTANT PRODUCT INFO

- **Single Pole:** Timer will control devices from one location. Do not use in a 3-Way application where multiple switches control the same device.
- **Neutral Wire:** This is a wire that must be available as part of the wiring in the building. Timer will not function properly if a neutral wire is not available in the wall box (see Step 3 under "Installation").
- **Direct Wire:** This timer is only intended to be permanently installed into an electrical wall box.
- **Tool Required:** One (1) standard flathead screwdriver (not included).

## INSTALLATION INSTRUCTIONS

1. Turn off power at circuit breaker or fuse box before uninstalling existing device or installing new timer.
2. Remove existing wall plate and switch from wall box.
3. Make sure the following 3 wires are present in the wall box. (see Diagram A)
  - a. **1 Hot Wire** from circuit breaker box
  - b. **1 Load Wire** to the device to be powered
  - c. **1 Neutral Wire**
 If these are not present, this Timing Device will not function properly. Additional wiring to the wall box will be required before installation of this timer can be completed.
4. Strip wires 1/2 inch. (see Diagram A)
5. Use the included wire nuts and securely twist together to attach the timer wires to the building wires. (see Diagram A)

From Timer	In Wall Box
Black Wire	Hot Wire
Red Wire	Load Wire
White Wire	Neutral Wire
Green Wire	Ground Wire* *or to ground post or screw terminal

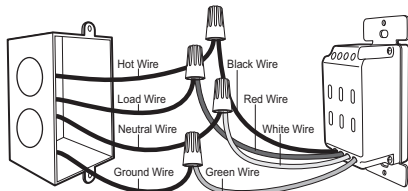


Diagram A

AB13840

6. Insert timer into wall box (2-1/2 inch) being careful not to pinch any wires. Be sure timer is upright with the LCD screen located at the top of the timer. (see Diagram B)
7. Fasten timer to the wall box using the screws provided. (see Diagram B)
8. Place the included rocker/decorator wall plate around the timer face. (see Diagram B)
9. Restore power at circuit breaker or fuse box.

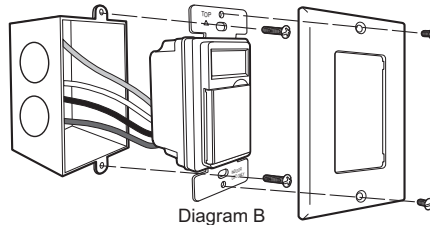
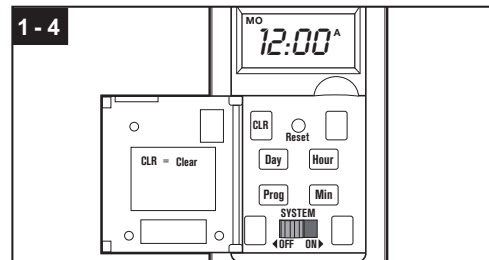


Diagram B

## OPERATING INSTRUCTIONS



### 1. POWER-UP or RESET Sequence

- a. Open the door.
- b. Position the SYSTEM switch to "ON".
- c. Press the "Reset" button with the tip of a small non-metallic insulated tool, such as a pencil (not included).
- d. Display will flash 12:00 AM on Monday for a few minutes. If no other action taken, the clock may engage with the incorrect time.

### 2. Setting the CURRENT TIME (Time Setup)

- a. Press the "Prog" button to enter Time Setup. The icon "CLK" will appear. NOTE: To enter Time Setup following or during any other step in these instructions, wait for the colon ":" between the hours and minutes to begin blinking and then press the "Prog" button.
- b. Press the "Day" button to advance the day.
- c. Press the "Hour" button to advance the hours, paying special attention to the "A" which represents AM and "P" for PM.
- d. Press the "Min" button to advance the minutes.

- e. To save the Current Time settings and go directly to Event Setup, immediately press the "Prog" button and skip to step 3b below. To exit Time Setup without starting Event Setup, wait about 6 seconds and the Programmed Time will be automatically saved, or press any of the 3 unmarked buttons to save your settings. NOTE: The colon ":" between the hours and minutes will continually blink, indicating the clock is running.

### 3. Programming ON/OFF EVENTS (Event Setup)

- a. Press the "Prog" button twice to enter Event Setup. The icon "PROG" and "1 ON --:--" will appear. NOTE: The "1" represents Program 1.
- b. Using the "Hour" and "Min" buttons, enter desired ON time.
- c. Using the "Day" button, enter desired day(s) of week for programming to be ON. Choose any individual day or blocks of days including MO-FR, SA-SU, or MO-SU. NOTE: To clear any programming entered in error in Steps B or C above, press the "CLR" button. To recall what was just cleared, press the "CLR" button a second time.
- d. Press the "Prog" button once to save the ON programming. "PROG" and "1 OFF --:--" will now appear.
- e. Using the "Hour" and "Min" buttons, enter desired OFF time.
- f. Using the "Day" button, enter desired day(s) of week for programming to be OFF. Choose any individual day or blocks of days including MO-FR, SA-SU, or MO-SU. NOTE: To clear any programming entered in error in Steps E or F above, press the "CLR" button. To recall what was just cleared, press the "CLR" button a second time.
- g. Press the "Prog" button once to save the OFF programming and advance to the next event (up to 18 events available denoted by the numbers 1 through 18). To end Event Setup, wait about 6 seconds and the Programmed Events will be automatically saved, or press any of the 3 unmarked buttons to save your settings.

### 4. REVIEWING, CHANGING & DELETING Events

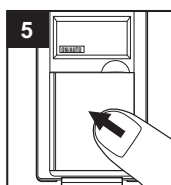
- a. Press the "Prog" button twice to enter Event Setup. The icon "PROG", "1 ON" and any specific programmed times will appear.
- b. TO REVIEW THE EVENTS, continue to press the "Prog" button and it will cycle through all 18 events, one setting at a time.
- c. TO CHANGE AN EVENT, using the "Prog" button, locate the event(s) to change and then use the "Hour", "Min" and "Day" buttons accordingly. Press the "Prog" button once to save changes and advance to the next event.
- d. TO DELETE AN EVENT, using the "Prog" button locate the event(s) to delete and then press the "CLR" button. The hours, minutes and days will be deleted, and "--:--" will appear. Press the "Prog" button once to confirm

deletion and advance to the next event. NOTE: When deleting an event, be sure to delete both the ON and OFF settings for that event. NOTE: To clear any programming entered in error in Steps C or D above, press the "CLR" button. To recall what was just cleared, press the "CLR" button a second time.

- e. To end Reviewing, Changing & Deleting of Events, wait about 6 seconds and any changes will be automatically saved, or press any of the 3 unmarked buttons to save your settings.

### 5. Manual ON/OFF OVERRIDE

With the door shut, press it inward to bypass the current settings and manually turn your attached devices ON or OFF. Choose between four override settings:



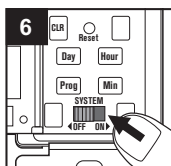
#### Display Reads    Override Setting

OFF/MAN (manual)	Attached devices are OFF and will remain off*
ON/MAN (manual)	Attached devices are ON and will remain on*
OFF/AUTO (automatic)	Attached devices are OFF temporarily, but the next programmed event will resume.
ON/AUTO (automatic)	Attached devices are ON temporarily, but the next programmed event will resume.

\*Programmed Events will no longer function as set. They are being manually overridden.

### 6. SYSTEM ON/OFF

Locate the "SYSTEM" switch. Sliding the switch to "OFF" will turn the entire device off and the timer will no longer operate the attached devices. NOTE: The clock and all program settings will remain stored while the system is OFF. This setting is convenient for permanently overriding all settings and turning off power to the attached devices.



### IN CASE OF POWER FAILURE

Timer will continue to operate on battery backup if the power goes out; however it will not turn attached devices on or off. Once power is restored, programming will resume. If power remains out longer than the battery backup will operate, re-program the timer as explained in the "Operating Instructions". NOTE: Battery is permanently installed and not replaceable. It automatically recharges when power is provided to the timer.

### HELPFUL TIPS

- Timer has up to 18 customizable ON/OFF Event Settings to turn devices on and off at different times and on different days as programmed.
- To automatically advance through the Hour and Minute selections, press and hold the "Hour" or "Min" buttons.

### TROUBLESHOOTING

PROBLEM	POSSIBLE CAUSE	CORRECTIVE ACTION
Timer turns ON/OFF at incorrect times or skips some of the programmed times.	Programmed event(s) are incorrect.	Press ON/OFF to review the settings and revise them as necessary. See OPERATING INSTRUCTIONS.
The attached device turns off immediately after being turned on.	The timer is wired incorrectly.	Disconnect wires, remove timer, re-install per the instruction manual. If problem persists, contact certified electrician.
LCD screen is blank.	The included rechargeable battery has lost its charge.	Battery will automatically recharge after installation.
LCD screen is on but attached device is off.	The light or attached device itself may be switched OFF.	Make sure the light or attached device is switched ON and plugged in.

### ⚠ WARNING

**To avoid fire, shock, or death, turn off power at circuit breaker or fuse box before wiring.**

Installation by a licensed electrician to local, state and national codes is recommended. For INDOOR use only. Do not use to control appliances. Do not attempt to disassemble this timer. Do not exceed electrical ratings.

### ⚠ AVERTISSEMENT

**Afin d'éviter les risques d'incendie, de choc électrique ou de décès, coupez l'alimentation électrique depuis le panneau de disjoncteurs ou de fusibles avant d'effectuer le câblage.**

Nous vous recommandons de faire appel à un électricien agréé afin qu'il procède à une installation conforme aux codes municipaux, provinciaux et nationaux. Pour un usage à l'INTÉRIEUR seulement. N'utilisez pas cet article pour commander des électroménagers. Ne tentez pas de démonter cette minuterie. Ne dépassez pas les capacités électriques.

### SAFETY INFORMATION & SPECIFICATIONS

THIS TIMER IS FOR USE WITH A 120 V AC POWER SOURCE.  
**120 V AC / 60 Hz**

DO NOT ATTACH A DEVICE THAT EXCEEDS THE UNIT RATINGS:

**15 A / 1,800 W Resistive** (General Purpose)

**10 A / 1,200 W Tungsten** (Incandescent)

**10 A / 1,200 W Ballast** (Fluorescent)

**1/2 HP** (Horsepower Motor)

### FCC REGULATORY STATEMENT

**WARNING:** Changes or modifications to this unit not expressly approved by the party responsible for compliance could void the user authority to operate the equipment.

Notes: This equipment has been tested and found to comply with the limits for a Class B digital device, pursuant to Part 15 of the FCC Rules. These limits are designed to provide reasonable protection against harmful interference in a residential installation. This device complies with Part 15 of the FCC Rules. Operation is subject to the following two conditions: (1) This device may not cause harmful interference, and (2) this device must accept any interference received, including interference that may cause undesired operation. If this equipment does cause harmful interference to radio or television reception, which can be determined by turning the equipment off and on, the user is encouraged to try to correct the interference by one or more of the following measures:

1. Reorient or relocate the receiving antenna.
2. Increase the separation between the equipment and receiver.
3. Connect the equipment into an outlet on a circuit different from that to which the receiver is connected.
4. Consult the dealer or an experienced radio/TV technician for help.

### LIMITED 1 YEAR WARRANTY

Prime warrants this product to be free from manufacturing defects for a period of one year from the original date of purchase ("warranty period"). This warranty is limited to the repair or replacement of this product only and Prime is not liable for any consequential or incidental damage to other products that may be used with this unit. This warranty is effective only if such unit is returned to Prime not later than thirty (30) days after the expiration of the warranty period. Warranty is void if damage is due to neglect, misuse, alteration, modification, improper installation, or repair by other than Prime. This warranty is in lieu of all other warranties express or implied. Some states do not allow limitations on how long an implied warranty lasts or permit the exclusion or limitation of incidental or consequential damages, so the above limitations may not apply to you.

It is our experience that a product that fails prematurely due to a manufacturing defect in materials or workmanship, will generally do so very early in the product's life cycle, often the first or second time the product is used. Products that are returned for warranty inspection after months or years of continuous reliable service are usually the result of normal wear and tear, which is not considered a defect in materials or workmanship and therefore is not covered by the warranty.

This warranty gives you specific rights, and you may also have other rights which vary from state to state. If unit should prove defective within the warranty period, return within the time period set forth above prepaid with the original purchase receipt to:

Prime Wire & Cable, Inc.  
ATTN: Timer Warranty  
280 Machlin Court  
City of Industry, CA 91789

Printed in China



ARTÍCULO #0141224  
MODELO #UTDT9IW7

# TEMPORIZADOR DIGITAL DE PARED

Llame al Servicio al Cliente al 1-866-994-4148, de lunes a jueves de 8 a.m. a 6 p.m., y los viernes de 8 a.m. a 5 p.m., hora estándar del Este.

## INFORMACIÓN IMPORTANTE SOBRE EL PRODUCTO

- **Unipolar:** El temporizador controlará los dispositivos desde una ubicación. No lo utilice en aplicaciones de 3 vías en las que varios interruptores controlan el mismo dispositivo.
- **Cable neutro:** Es un cable que debe estar disponible como parte del cableado del edificio. El temporizador no funcionará adecuadamente si no hay un cable neutro disponible en la caja de pared (consulte el Paso 3 bajo "Instalación").
- **Cable directo:** Este temporizador está diseñado solo para ser instalado permanentemente en una caja eléctrica de pared.
- **Herramienta necesaria:** Un (1) destornillador de cabeza plana estándar (no se incluye).

## INSTRUCCIONES DE INSTALACIÓN

1. Desconecte el suministro eléctrico en el interruptor de circuito o la caja de fusibles antes de desinstalar un dispositivo existente o instalar un nuevo temporizador.
2. Retire la placa para pared y el interruptor existentes de la caja de pared.
3. Asegúrese de que los siguientes 3 cables se encuentren en la caja de pared. (Consulte el diagrama A)
  - a. **1 Cable de corriente** desde la caja del interruptor de circuito
  - b. **1 Cable de carga** hacia el dispositivo a alimentar
  - c. **1 Cable neutro**

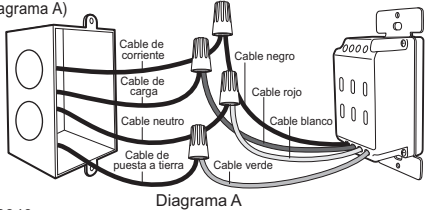
Si estos no están presentes, este dispositivo temporizador no funcionará adecuadamente. Podría requerirse un cableado adicional hacia la caja de pared antes de completar la instalación de este temporizador.

4. Pele los cables 1,27 cm. (Consulte el diagrama A)

Desde el temporizador	En la caja de pared
Cable negro	Cable de corriente
Cable rojo	Cable de carga
Cable blanco	Cable neutro
Cable verde	Cable de puesta a tierra*

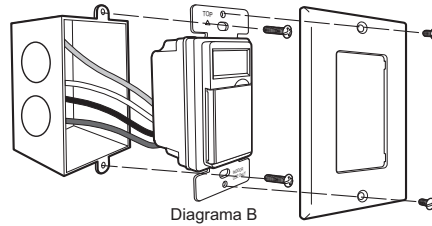
\*o al poste o terminal roscado de puesta a tierra

5. Use los empalmes plásticos incluidos, únalos y tuérzalos para fijar los cables del temporizador a los cables del edificio. (Consulte el diagrama A)

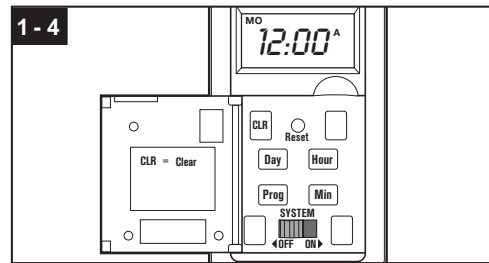


AB13840

6. Inserte el temporizador en una caja de pared (6,35 cm), teniendo cuidado de no apretar ningún cable. Asegúrese de que el temporizador esté en posición vertical con la pantalla LCD ubicada en la parte superior del mismo. (Consulte el diagrama B)
7. Fije el temporizador a la caja de pared con los tornillos provistos. (Consulte el diagrama B)
8. Coloque la placa para pared oscilante/decorativa alrededor de la parte frontal del temporizador. (Consulte el diagrama B)
9. Vuelva a conectar la alimentación en el interruptor de circuito o en la caja de fusibles.



## INSTRUCCIONES DE FUNCIONAMIENTO



### 1. Secuencia de ENCENDIDO o REINICIO

- a. Abra la puerta.
- b. Coloque el interruptor del SISTEMA en la posición "ON" (encendido).
- c. Presione el botón "Reset" (reiniciar) con la punta de una herramienta pequeña aislada no metálica, como un lápiz (no se incluye).
- d. La pantalla destellará las 12:00 AM del lunes por unos minutos. Si no realiza otra acción, el reloj se establecerá en la hora incorrecta.

### 2. Configuración de la HORA ACTUAL (Configuración de hora)

- a. Presione el botón "Prog" para ingresar la Configuración de hora. Aparecerá el icono "CLK". NOTA: Para ingresar una Configuración de hora durante y después de cualquier otro paso en estas instrucciones, espere que los dos puntos ":" entre las horas y los minutos comience a parpadear y luego presione el botón "Prog".
- b. Presione el botón "Day" (día) para avanzar el día.
- c. Presione el botón "Hour" (hora) para avanzar las horas, prestando especial atención a la "A" que representa AM y a la "P" de PM.

- d. Presione el botón "Min" (minutos) para avanzar los minutos.
- e. Para guardar la configuración de la hora actual e ir directamente a Configuración de evento, presione de inmediato el botón "Prog" y pase al Paso 3b más abajo. Para salir de la Configuración de hora sin comenzar una Configuración de eventos, espere alrededor de 6 segundos y la Hora programada se guardará automáticamente, o presione cualquiera de los 3 botones sin marca para guardar su configuración. NOTA: Los dos puntos ":" entre las horas y los minutos parpadeará continuamente indicando que el reloj está andando.

### 3. Programación de ENCENDIDO Y APAGADO DE EVENTOS (Configuración de eventos)

- a. Presione el botón "Prog" dos veces para ingresar la Configuración de eventos. Aparecerán los iconos "PROG" y "1 ON --:--". NOTA: El "1" representa el Programa 1.
- b. Usando los botones "Hour" y "Min", ingrese la hora de ENCENDIDO deseada.
- c. Usando el botón "Day", ingrese los días de la semana que desea que el programa se ENCIENDA. Elija cualquier día o varios días incluyendo de lunes a viernes, sábado y domingo o de lunes a domingo. NOTA: Para borrar un programa ingresado por error en los pasos B o C anteriores, presione el botón "CLR" (borrar). Para volver al programa recién borrado, presione el botón "CLR" una segunda vez.
- d. Presione el botón "Prog" una vez para guardar el programa de ENCENDIDO. Ahora aparecerán los iconos "PROG" y "1 OFF --:--".
- e. Usando los botones "Hour" y "Min", ingrese la hora de APAGADO deseada.
- f. Usando el botón "Day", ingrese los días de la semana que desea que el programa se APAGUE. Elija cualquier día o varios días incluyendo de lunes a viernes, sábado y domingo o de lunes a domingo. NOTA: Para borrar un programa ingresado por error en los pasos E o F anteriores, presione el botón "CLR". Para volver al programa recién borrado, presione el botón "CLR" una segunda vez.
- g. Presione el botón "Prog" una vez para guardar el programa de APAGADO y avance al siguiente evento (hay hasta 18 eventos disponibles denotados por los números 1 al 18). Para finalizar la Configuración de eventos, espere alrededor de 6 segundos y el Evento programado se guardará automáticamente, o presione cualquiera de los 3 botones sin marca para guardar su configuración.

### 4. REVISIÓN, CAMBIO Y ELIMINACIÓN DE eventos

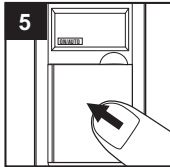
- a. Presione el botón "Prog" dos veces para ingresar la Configuración de eventos. Aparecerán los iconos "PROG" y "1 ON" y las horas de programación específicas.
- b. PARA REVISAR LOS EVENTOS, continúe presionando el botón "Prog" y este recorrerá los 18 eventos, una configuración a la vez.
- c. PARA CAMBIAR UN EVENTO, usando el botón "Prog", ubique los eventos que desee cambiar y luego use los botones "Hour", "Min" y "Day" según corresponda. Presione el botón "Prog" una vez para guardar los cambios y avance al siguiente evento.
- d. PARA ELIMINAR UN EVENTO, usando el botón "Prog", ubique los eventos que desee eliminar y luego presione el botón "CLR". Se borrarán las horas, minutos y días y aparecerá "--:--". Presione el botón "Prog" una vez para

confirmar la eliminación y avance al siguiente evento. **NOTA:** Al borrar un evento, asegúrese de eliminar tanto las configuraciones de ENCENDIDO como las de APAGADO para dicho evento. **NOTA:** Para borrar un programa ingresado por error en los pasos C o D anteriores, presione el botón "CLR" (borrar). Para volver al programa recién borrado, presione el botón "CLR" una segunda vez.

- e. Para finalizar la Revisión, cambio y eliminación de eventos, espere alrededor de 6 segundos y todos los cambios se guardarán automáticamente, o presione cualquiera de los 3 botones sin marca para guardar su configuración.

## 5. ANULACIÓN DE ENCENDIDO/APAGADO manual

Con la puerta cerrada, presiónela hacia dentro para omitir la configuración actual y ENCENDER o APAGAR manualmente sus dispositivos. Elija entre estas cuatro configuraciones de anulación:

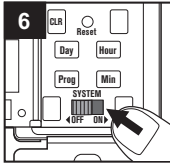


Lectura en pantalla	Override Setting (configuración de anulación)
OFF/MAN (manual)	Los dispositivos conectados que están APAGADOS permanecerán apagados*
ON/MAN (manual)	Los dispositivos conectados que están ENCENDIDOS permanecerán encendidos*
OFF/AUTO (automático)	Los dispositivos conectados se APAGARÁN temporalmente, pero se continuará con el siguiente evento.
ON/AUTO (automático)	Los dispositivos conectados se ENCENDERÁN temporalmente, pero se continuará con el siguiente evento.

\* Los eventos programados ya no funcionan como se configuraron. Se anularon manualmente.

## 6. ENCENDIDO/APAGADO DEL SISTEMA

Ubique el interruptor "SYSTEM" (sistema). Si desliza el interruptor a "OFF" (apagado), el dispositivo se apagará y el temporizador ya no hará funcionar los dispositivos conectados. **NOTA:** El reloj y todas las configuraciones de programa permanecerán almacenados mientras el sistema esté APAGADO. Esta configuración es conveniente para anular permanentemente todas las configuraciones y cortar la alimentación hacia los dispositivos conectados.



## EN CASO DE UN APAGÓN

El temporizador continuará funcionando con la batería de respaldo si hay un corte de energía; sin embargo, no encenderá ni apagará los dispositivos conectados. Una vez restablecida la alimentación, continuará la programación. Si la alimentación permanece cortada por más tiempo que el de funcionamiento de la batería, vuelva a programar el temporizador como se explica en las "Instrucciones de funcionamiento". **NOTA:** La batería está instalada de manera permanente y no es reemplazable. Se recarga automáticamente cuando el temporizador recibe alimentación.

## CONSEJOS PRÁCTICOS

- El temporizador tiene hasta 18 configuraciones de ENCENDIDO/APAGADO de eventos para encender y apagar dispositivos a distintas horas y en distintos días según lo programado.
- Para avanzar automáticamente a través de las selecciones de horas y minutos, mantenga presionado los botones "Hour" o "Min".

## SOLUCIÓN DE PROBLEMAS

PROBLEMA	CAUSA POSIBLE	ACCIÓN CORRECTIVA
El temporizador se ENCIENDE/APAGA a horas incorrectas u omite algunas de las horas programadas.	Los eventos programados son incorrectos.	Presione ON/OFF para revisar las configuraciones y ajústelas según sea necesario. Consulte las INSTRUCCIONES DE FUNCIONAMIENTO.
El dispositivo conectado se apaga inmediatamente después de encenderse.	El temporizador está cableado incorrectamente.	Desconecte los cables, retire el temporizador y vuelva a instalarlo según el manual de instrucciones. Si el problema persiste póngase en contacto con un electricista calificado.
La pantalla LCD está en blanco.	La batería recargable incluida no tiene carga.	La batería se recargará automáticamente después de la instalación.
La pantalla LCD está encendida pero el dispositivo conectado está apagado.	Puede que la luz o dispositivo conectado mismo esté APAGADO.	Asegúrese de que la luz o dispositivo conectado mismo esté enchufado y ENCENDIDO.

## INFORMACIÓN DE SEGURIDAD Y ESPECIFICACIONES

ESTE TEMPORIZADOR ES PARA USO CON UNA FUENTE DE ALIMENTACIÓN DE 120 V CA.

**120 V CA / 60 Hz**

NO CONECTE UN DISPOSITIVO QUE SUPERE LA CLASIFICACIÓN DE LA UNIDAD:

**15 amperios / 1800 vatios resistivo** (para uso general)

**10 amperios / 1200 vatios tungsteno** (Incandescente)

**10 amperios / 1200 vatios balastro** (fluorescente)

**1/2 HP** (motor de caballos de fuerza)

## ⚠️ ADVERTENCIA

**Para evitar incendios, descargas o la muerte, apague el suministro eléctrico en el interruptor de circuito o caja de fusibles antes de cablear.**

Se recomienda que un electricista certificado realice la instalación según los códigos locales, estatales y nacionales. Solo para uso en INTERIORES. No lo use para controlar electrodomésticos. No intente desensamblar este temporizador. No exceda la capacidad eléctrica nominal.

## DECLARACIÓN DE NORMAS DE FCC

**ADVERTENCIA:** Los cambios o las modificaciones a esta unidad que no estén expresamente aprobados por la parte responsable del cumplimiento podrían anular la autorización del usuario para utilizar el equipo.

Notas: Este equipo ha sido probado y se ha verificado que cumple los límites para un dispositivo digital clase B, conforme a la sección 15 de las reglas de la FCC. Estos límites se han diseñado para proporcionar una protección razonable contra la interferencia perjudicial en una instalación residencial. Este dispositivo cumple con la sección 15 de las reglas de la FCC. El funcionamiento está sujeto a las siguientes dos condiciones: (1) Este dispositivo no debe causar interferencia perjudicial, y (2) deberá aceptar cualquier interferencia recibida, incluida la interferencia que pudiese causar la operación no deseada. Si este equipo genera una interferencia perjudicial para la recepción de radio o televisión, que se puede determinar apagando y encendiendo el equipo, se recomienda al usuario que intente corregir la interferencia con una o más de las siguientes medidas:

- Reoriente o reubique la antena de recepción.
- Aumente la separación entre el equipo y el receptor.
- Conecte el equipo a un tomacorriente de un circuito distinto al que usa el receptor.
- Solicite ayuda al concesionario o a un técnico con experiencia en radio/TV.

## 1 AÑO DE GARANTÍA LIMITADA

Prime garantiza que este producto no presentará defectos de fabricación por un período de un año a partir de la fecha de compra original ("período de garantía"). Esta garantía se limita a la reparación o reemplazo de este producto solamente y Prime no es responsable de ningún daño resultante o accidental a otros productos que se puedan usar con esta unidad. Esta garantía tiene validez solo si la unidad se devuelve a Prime antes de treinta (30) días después de la fecha de vencimiento del período de garantía. La garantía es nula si el daño se debe a negligencia, uso indebido, alteraciones, modificaciones, instalación inadecuada o reparaciones hechas por terceros que no pertenecen a Prime. Esta garantía reemplaza a todas las demás garantías, expresas o implícitas. Algunos estados no permiten limitaciones en cuanto a la duración de una garantía implícita ni permiten la exclusión o limitación de daños accidentales o resultantes, de modo que las limitaciones anteriores pueden no aplicarse a usted. Si su producto falla prematuramente debido a un defecto de fabricación en los materiales o la mano de obra, este lo hará muy temprano en el ciclo de vida útil, a menudo la primera o segunda vez que se usa el producto.

Los productos devueltos para inspecciones de garantía después de meses o años de servicio confiable continuo son generalmente el resultado del uso y desgaste normal, lo que no se considera un defecto en los materiales o la mano de obra y, por ende, no está cubierto por la garantía. Esta garantía le otorga derechos específicos, pero podría tener también otros derechos que varían según el estado. Si se demuestra que la unidad tiene defectos durante del período de garantía, devuélvala dentro del plazo establecido con anterioridad, con franqueo prepago y el comprobante de compra con fecha a:

Prime Wire & Cable, Inc.  
ATTN: Timer Warranty  
280 Machlin Court  
City of Industry, CA 91789

Impreso en China