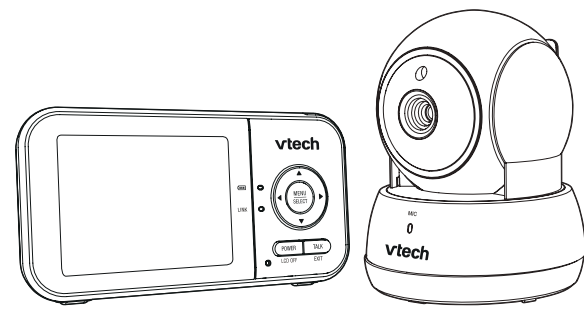


Go to www.vtechphones.com to register your product for enhanced warranty support and the latest VTech product news.



Quick start guide



The *Background Noise* sound file was created by Caroline Ford, and is used under the Creative Commons license. The *Scream Noise* sound file was created by Caroline Ford, and is used under the Creative Commons license. The *Crickets At Night* sound file was created by Mike Koenig, and is used under the Creative Commons license. The *Heart Beat* sound file was created by Zarabeden, and is used under the Creative Commons license.

Power requirements	
Parent unit: 3.7V 2600mAh Li-Ion battery	Parent unit power adapter: Output: 5V DC @ 1A
Nominal effective range	
Maximum power allowed by FCC and IC: Actual operating range may vary according to environmental conditions at the time of use.	
Channels	
32	2.8" Color LCD (QVGA 320x240 pixel)
Frequency control	
Parent unit: 2405 - 2475 MHz	Baby unit: 2405 - 2475 MHz
Cystal controlled PLL synthesizer	

TECHNICAL SPECIFICATIONS

VM3262

VM3262-2

Pan and Tilt
Video Baby Monitor

For more support information



© 2020 VTech Communications, Inc. All rights reserved.
1170 VM3262-K, QSG, V1

IMPORTANT SAFETY INSTRUCTIONS

The applied nameplate is located at the bottom of the baby unit's base.

When using your equipment, basic safety precautions should always be followed to reduce the risk of fire, electric shock and injury, including the following:

- Follow all warnings and instructions marked on the product.
- Adult setup is required.
- CAUTION:** Do not install the baby unit at a height above 2 meters.
- This product is not a substitute for adult supervision of the infant. Supervising the infant is the parent's or caregiver's responsibility. This product could cease operating, and therefore you should not assume it will continue working properly for any given period of time. Further, this is not a medical device and should not be used as such. This product is intended to assist you in supervising your baby.
- Do not use this product near water. For example, do not use it next to a bath tub, wash bowl, kitchen sink, laundry tub or swimming pool, or in a wet basement or shower.
- CAUTION:** Use only the battery provided. There may be a risk of explosion if a wrong type of battery is used for the parent unit. The battery cannot be subjected to high or low extreme temperature and low air pressure at high altitude during use, storage or transportation. Disposal of battery into fire or a hot oven, or mechanically crushing or cutting or the battery can result in an explosion. Leaving the battery in an extremely high temperature surrounding environment can result in an explosion or the leakage of flammable liquid or gas. Battery subjected to extremely low air pressure may result in an explosion or the leakage of flammable liquid or gas. Dispose of used battery according to the information in **The RRC seal**.
- Use only the adapters included with this product. Incorrect adapter polarity or voltage can seriously damage the product.

Power adapter information:
Parent unit output: 5V DC 1A
VTech Telecommunications Ltd.
Model: VT05EU505100

Rechargeable battery information:
Li-Ion battery, 3.7V 2600mAh
Model: LCR18650-2600mAh-3.7V-1S1P

- The power adapters are intended to be correctly oriented in a vertical or floor mount position. The prongs are not designed to hold the plug in place if it is plugged into a ceiling, under-the-table or cabinet outlet.
- For pluggable equipment, the socket-outlet shall be installed near the equipment and shall be easily accessible.
- Unplug this product from the wall outlet before cleaning. Do not use liquid or aerosol cleaners. Use a damp cloth for cleaning.
- Do not cut off the power adapters to replace them with other plugs, as this causes a hazardous situation.
- Do not allow anything to rest on the power cords. Do not install this product where the cords may be walked on or crimped.
- This product should be operated only from the type of power source indicated on the marking label. If you are not sure of the type of power supply in your home, consult your dealer or local power company.
- Do not overload wall outlets or use an extension cord.
- Do not place this product on an unstable table, shelf, stand or other unstable surfaces.
- This product should not be placed in any area where proper ventilation is not provided. Slots and openings in the back or bottom of this product are provided for ventilation. To protect them from overheating, these openings must not be blocked by placing the product on a soft surface such as a bed, sofa or rug. This product should never be placed near or over a radiator or heat register.

Warnings—Strangulation Hazard—
Children have STRANGLING in cords. Keep this cord out of the reach of children (more than 3 ft (0.9m) away). Do not remove this tag.

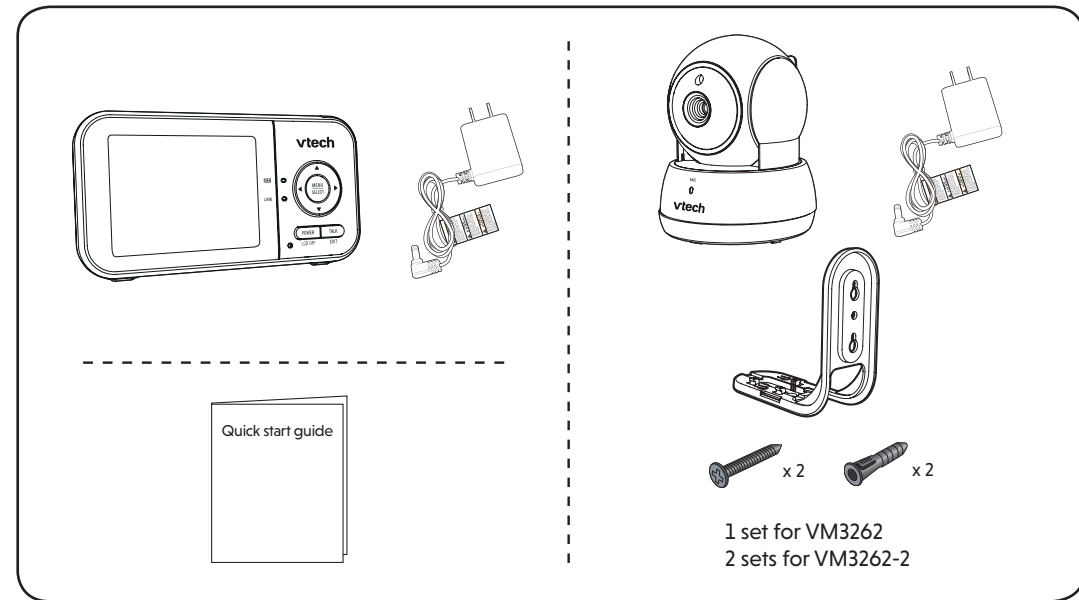
Precautions for users of implanted cardiac pacemakers
Cardiac pacemakers (applies only to digital cordless devices):
Wireless Technology Research, LLC (WTR), an independent research entity, led a multidisciplinary evaluation of the interference between portable wireless devices and implanted cardiac pacemakers. Supported by the U.S. Food and Drug Administration, WTR recommends to physicians that:

- Should keep wireless devices at least six inches from the pacemaker.
- Should NOT place wireless devices directly over the pacemaker, such as in a breast pocket, when it is turned ON.

WTR's evaluation did not identify any risk to bystanders with pacemakers from other persons using wireless devices.

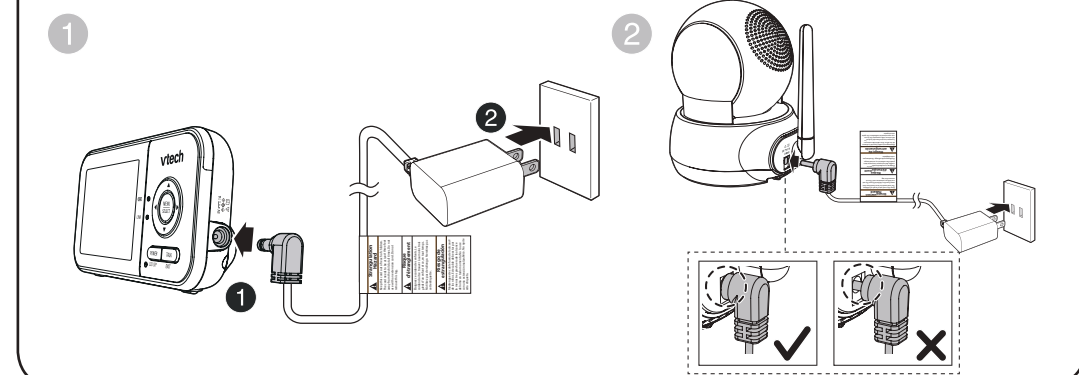
Electromagnetic fields (EMF)
This VTech product complies with all standards regarding electromagnetic fields (EMF), if handled properly and according to the instructions in this user's manual, the product is safe to be used based on scientific evidence available today.

WHAT'S IN THE BOX



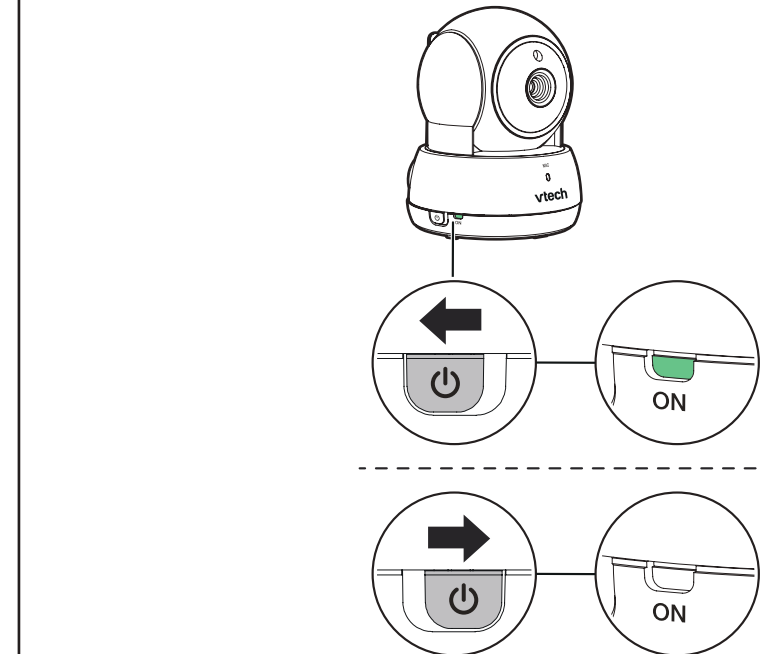
1 CONNECT THE BABY MONITOR

- The rechargeable battery in the parent unit is built-in.
- Use only the power adapters supplied with this product.
- Make sure the baby monitor is not connected to a switch-controlled electric outlet.
- Connect the power adapters in a vertical or floor mount position only. The adapters' prongs are not designed to hold the weight of baby monitor, so do not connect them to any ceiling, under-the-table, or cabinet outlets. Otherwise, the adapters may not properly connect to the outlets.
- Make sure the parent unit, the baby units and the power adapter cords are out of reach of children.

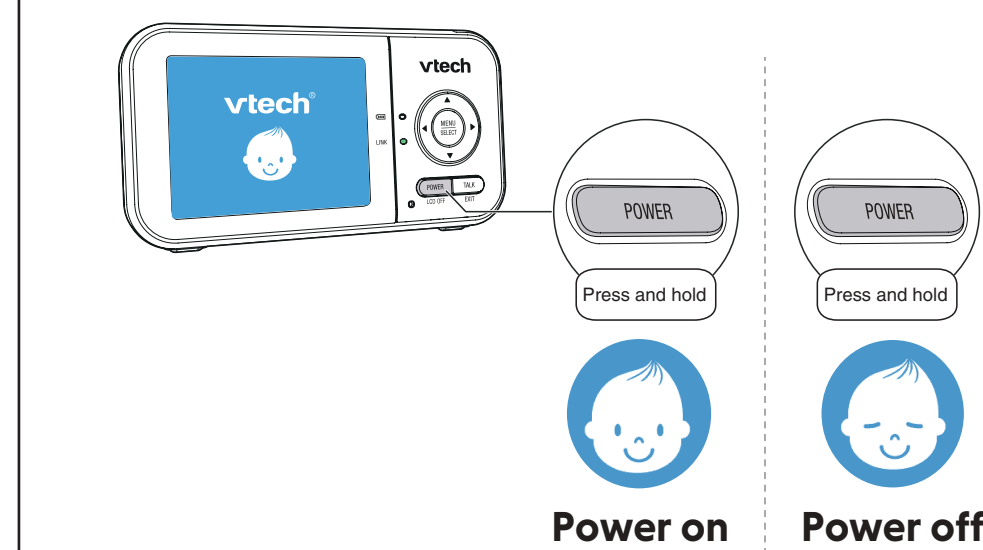


2 POWER ON OR OFF THE BABY MONITOR

- Slide the **ON/OFF** switch to power on or off your baby unit.

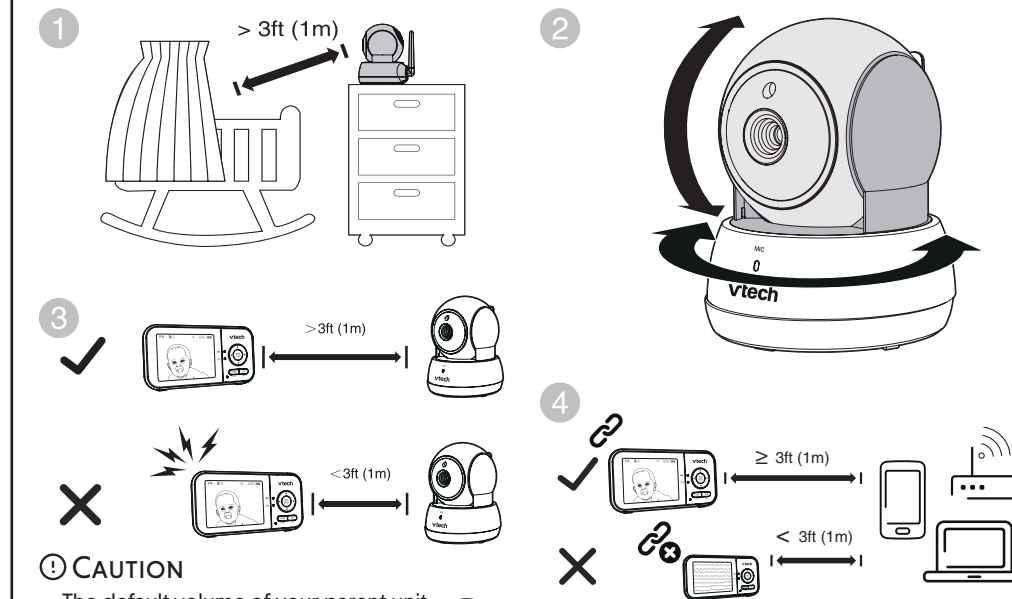


- Press and hold **POWER** to power on or off your parent unit.



3 POSITIONING THE BABY MONITOR

- CAUTION**
 - Keep the baby unit out of the reach of your baby. Never place or mount the baby unit inside the baby's crib or playpen.



- CAUTION**
 - The default volume of your parent unit is level 3, and the maximum volume is level 5. If you experience high-pitched screaming noise from your baby monitor while positioning:
 - Make sure your baby unit and parent unit are more than 3 feet (1 meter) apart, OR
 - Turn down the volume of your parent unit.

4 STATUS CHECK

Once you power on both your baby unit and parent unit, your parent unit displays image from the baby unit, and the **LINK** LED light turns on.

The **POWER** LED light of baby unit turns on.



BASIC OPERATION - PARENT UNIT

Use the menu

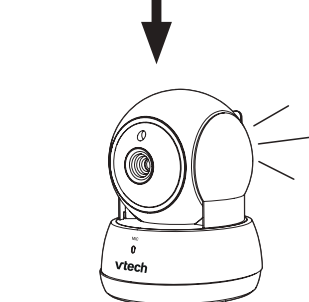
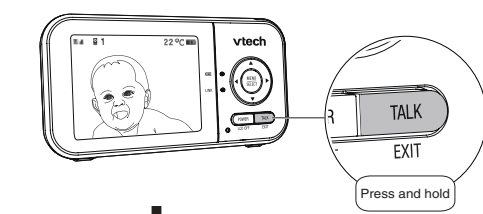
Press **MENU** to enter the menu, or save a setting. You can use the parent unit for advanced settings or operations, such as to play or stop the baby unit's lullaby, or to adjust the baby unit's sound sensitivity.

While in the menu:

- Press **◀** or **▶** to scroll among the menu options.
- Press **SELECT** or **▲** to enter the desired submenu.
- Press **▲** or **▼** to select an item.
- Press **SELECT** to confirm your selection.
- Press **TALK/EXIT** or **▶** to exit the submenu.

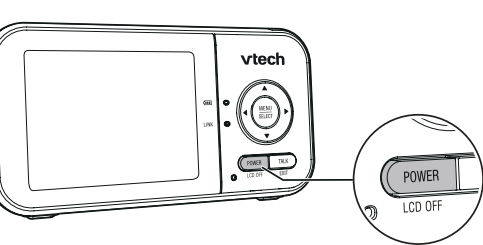
Talk to your baby unit

Press and hold **TALK** and speak to your parent unit. Your voice is transmitted to the baby unit. Release **TALK** when finish talking and hear your baby again.



Turn off the screen

Press **POWER/LCD OFF** to switch off the screen. You can still hear sound from the selected baby unit.

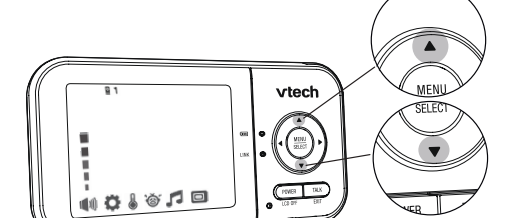


Tip

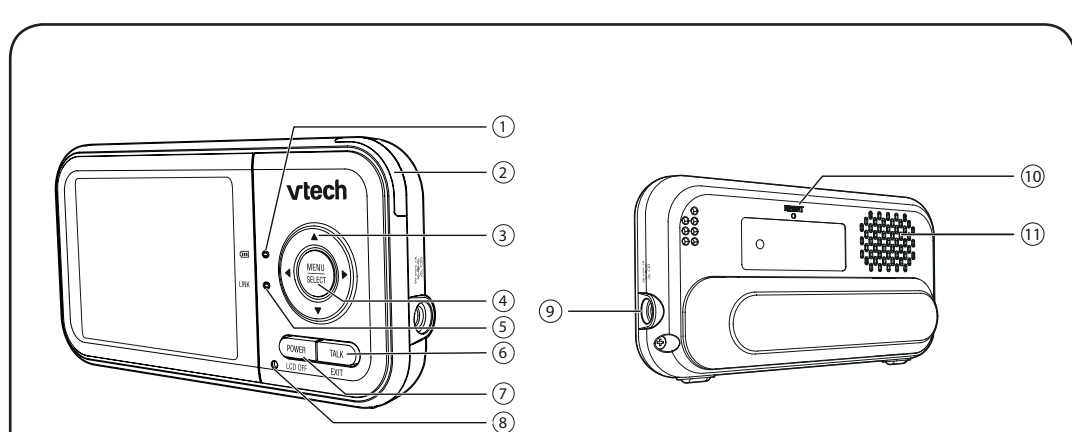
- Press any keys on the parent unit to turn on the screen again.

Adjust parent unit speaker volume

- Press **MENU/SELECT** when in idle mode.
- Press **◀** or **▶** to choose **Speaker**, then press **MENU/SELECT** to open the submenu.
- Press **▲** or **▼** to select desired volume level, then press **MENU/SELECT** to confirm your selection.

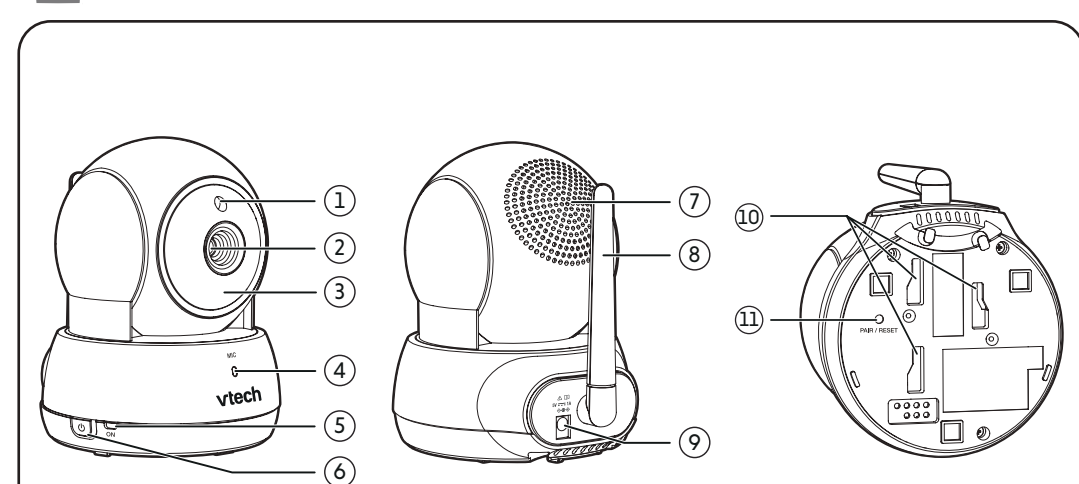


OVERVIEW - PARENT UNIT



1	Battery LED light	5	LINK LED light	9	Power jack
2	3-level sound indicator light	6	TALK/EXIT	10	RESET
3	Arrow Keys	7	POWER/LCD OFF	11	Speaker
4	MENU/SELECT	8	Microphone		

OVERVIEW - BABY UNIT



1	Light sensor	7	Speaker
2	Camera	8	Antenna
3	Infrared LEDs	9	Power jack
4	Microphone	10	Slots for wall mounting
5	POWER LED light	11	PAIR/RESET key
6	ON/OFF switch		

NEED HELP?

For operations and guides to help you use your video monitor, and for the latest information and support, check out our online help topics and online FAQs.

Use your smartphone or mobile device to access our online help.

- Go to <https://help.vtechphones.com/vm3262> or <https://help.vtechphones.com/vm3262-2>; OR
- Scan the QR code on the right. Launch the camera app or QR code scanner app on your smartphone or tablet. Hold the device's camera up to the QR code and frame it. Tap the notification to be redirected to the online help page.
 - If the QR code is not clearly displayed, adjust your camera's focus by moving your device closer or further away until it is clear.

You can also call our Customer Support at 1 (800) 595-9511 [in US] or 1 (800) 267-7377 [in Canada] for help.



VM3262



VM3262-2

PARENT UNIT ICONS

Status icons

Yull or **Yull** displays when strong signal strength is detected between the baby unit and the parent unit.
Yi or **Yi** displays when moderate or low signal strength is detected between the baby unit and the parent unit.

Patrol mode

- Displays when the parent unit is in **PATROL** mode.
- For VM3254-2 only

Current view status

- Displays the baby unit number of the baby unit that is being viewed.

Zoom

- Displays when the current image on the parent unit has zoomed in.

Night vision

- Displays when the baby unit being viewed has activated the night vision feature.

Talkback

- Displays when talking back to the baby units from parent unit.

Lullaby

- Displays when a lullaby is playing.

Mute alert

- Displays when the parent unit speaker volume is set to zero.
- Displays when the parent unit is talking to the baby unit.

Real-time temperature

- Displays the real-time temperature detected by the baby unit in Fahrenheit (°F) or Celsius (°C) (e.g. 57°F or 14°C).

Battery status

- animates when the battery is charging.
- displays solid when the battery is fully charged.
- displays when the battery is low and needs charging.

Main menu icons

Main menu	Sub-menu	Main menu	Sub-menu
Volume	Parent unit speaker volume <ul style="list-style-type: none">Adjust the parent unit's speaker volume.	Sound Detection	VOX (Voice Activated Alert) Sensitivity <ul style="list-style-type: none">You can choose to hear sounds from the baby unit all the time, or to only hear sounds that exceed a certain level. Adjust the microphone sensitivity of your baby unit, the higher the sensitivity level, the more sensitive the baby unit is in detecting sounds for transmitting to the parent unit. See Sound sensitivity and sound activation section.

Settings

- Screen off timer**
 - The parent unit display will dim to conserve energy after your chosen amount of time of inactivity.

Brightness

- Adjust the parent unit's LCD screen brightness level.

Zoom

- Zoom in and out of the video displayed from the baby unit

Temperature

- OFF** or **ON**

Sound-activated screen

- When it is on, and the baby unit detects no sound, the parent unit screen stays off to save power. Once a sound is detected, the parent unit screen and speaker turns on automatically, and you can see and hear your baby. The parent unit will then turn off again after 50 seconds of no sound detection.

Temperature

- MIN** or **MAX**

Temperature

- °F** or **°C**

Temperature

- Set temperature display in Fahrenheit (°F) or Celsius (°C)

Temperature

- Turn on/off temperature alert tone.

Temperature

- Set the parent unit to beep whenever the room temperature detected by the baby unit falls outside of the set temperature range.

Temperature

- Set the minimum/maximum temperature.

Temperature

- Set temperature display in Fahrenheit (°F) or Celsius (°C)

Temperature

- Set temperature display in Fahrenheit (°F) or Celsius (°C)

Temperature

- Set temperature display in Fahrenheit (°F) or Celsius (°C)

Temperature

- Set temperature display in Fahrenheit (°F) or Celsius (°C)

Temperature

- Set temperature display in Fahrenheit (°F) or Celsius (°C)

☑️ PARENT UNIT ICONS (CONT'D)

Main menu icons

Main menu

Sub-menu

Lullaby

Lullaby volume

• Adjust the baby unit's speaker volume when playing the lullaby.

stop 1 2 3 4

• Select one of the 4 melodies to play or stop a lullaby

Monitoring Mode (For VM3262-2 only)

Patrol mode

• Monitor your baby in PATROL mode, where the screen will cycle through display videos streamed from all the linked baby unit cameras

• For VM3262-2 only

• View the video from your selected paired baby unit's camera.

Warning icons and messages

Battery low at Parent Unit

The battery is empty and needs to be recharged.

Operation is in progress.

Temperature too high

The temperature detected by the baby unit is higher than the desired temperature alert range.

Temperature too low

The temperature detected by the baby unit is lower than the desired temperature alert range.

No Link to Camera

The parent unit is disconnected to AC power.

Parent Unit Indication Lights

LINK

• On when the parent unit is linked to the baby unit.

• Flashes when the link to the baby unit being viewed is lost.

• On when the parent unit is connected to AC power, or the battery is charging.

• Flashes when the parent unit battery is low and needs charging.

• Off when the parent unit is disconnected from AC power.

🔊 SOUND SENSITIVITY AND SOUND ACTIVATION

Adjust the sound sensitivity of the baby unit

You can choose to hear sounds from the baby unit all the time, or to hear sounds that exceed a certain level. You can use the parent unit to adjust the microphone sensitivity of your baby unit. The higher the sensitivity level, the more sensitive the baby unit is in detecting sounds for transmitting to the parent unit. The VOX sensitivity level is preset to the highest level.

VOX SENSITIVITY LEVEL	Highest	High	Medium	Low	Lowest
DESCRIPTION	The parent unit speaker is constantly on, and you will hear all sounds (including background noises) from your baby's room.	The parent unit speaker turns on for soft babbling and louder sounds from your baby. It remains quiet when your baby sleeps soundly.	The parent unit speaker turns on for loud babbling and louder sounds from your baby. It remains quiet when your baby makes soft sounds.	The parent unit speaker turns on for crying and louder sounds from your baby. It remains quiet when your baby makes soft sounds.	The parent unit speaker turns on for loud crying or screeching sounds from your baby. It remains quiet when your baby makes soft sounds.

Sound activated screen

When sound activation is on, the parent unit screen stays off to save power when the baby unit detects no sound. Once the baby unit detects sounds that are louder than the chosen sound sensitivity level, the parent unit screen turns on automatically. It will then turn off again after 50 seconds of no sound detection.

📺 DIM MODE

The dim mode is to help you save the parent unit power. Your parent unit display will dim automatically after 10 minutes of inactivity, in which there is neither key pressed nor alert received from the baby unit.

10 min inactivity

Press any buttons

NOTE

• While the screen is dimmed, any keypress or alert message will trigger the screen to return to the preset brightness level. After 10 minutes of inactivity, it will resume to dim mode.

🌙 NIGHT VISION

NOTES

- It is normal to see a short white glare on your parent unit screen as the baby unit is adapting to the dark environment.
- When the infrared LEDs are on, the images are in black and white. This is normal.

TIP

- Depending on the surroundings and other interfering factors, like lighting, objects, colors and backgrounds, the display resolution may vary. Adjust the baby unit's angle or place the baby unit at a higher level to prevent glare and blurry display.

👶 FOR VM3256-2 ONLY

Status check - Two baby units

If you are viewing baby unit **1**, the **POWER** LED light of baby unit **2** turns on. As baby unit **2** is not being viewed, its **POWER** LED light flashes.

NOTE

- If you power on only one baby unit, your parent unit may display and the LINK LED light will flash.

Change different views - Patrol

- Press **MENU** when the parent unit is idle
- Press or to choose , then press **SELECT** or .
- Press or to choose , then press **SELECT** to confirm your selection.

Change different views - Single-cam

- Press **MENU** when the parent unit is idle.
- Press or to choose , then press **SELECT** or .
- Press or to choose between and , then press **SELECT** to confirm the camera unit you would like to view.

🔧 MOUNT THE BABY UNIT ON DRY WALL (OPTIONAL)

NOTES

- Check for reception strength and camera angle before drilling the holes.
- The types of screws and anchors you need depend on the composition of the wall. You may need to purchase the screws and anchors separately to mount your camera units.

1

NOTE

- Check for reception strength and camera angle before drilling the holes.

Place the wall mount bracket on a wall and then use a pencil to mark two holes in parallel.

2

Drill two holes in the wall (7/32 inch drill bit). If you drill the holes into a stud, go to step 3.

-OR-

If you drill the holes into an object other than a stud, insert the wall anchors into the holes. Tap gently on the ends with a hammer until the wall anchors are flush with the wall.

3

Align the wall mount bracket and screws with the holes in the wall as shown. Tighten the screw in the middle hole first, so that the wall mount bracket position is fixed. You can tighten the other screw in the top hole.

4

Place the camera unit on the wall mount bracket, and then slide it forward until it locks into place. Connect the power adapter to the camera unit and a power supply not controlled by a wall switch.

5

🔍 FREQUENTLY ASKED QUESTIONS

Below are the questions most frequently asked about the baby monitor.

Why does the baby monitor not respond normally?	Try the following (in the order listed) for common cure: 1. Disconnect the power to the baby units and the parent unit. 2. Wait a few seconds before connecting power back to the baby units and the parent unit. 3. Turn on the baby units and the parent unit. 4. Wait for the parent unit to synchronize with the baby units. Allow up to one minute for this to take place.
Why don't the power-on light of the baby unit and parent unit go on when I switch on the units?	Perhaps the parent unit is not connected to the power. Insert the appliance plug into the parent unit and put the adapter in a wall socket. Then, press and hold POWER to switch on the parent unit and to establish connection with the baby unit. Perhaps the baby unit is not connected to the power. Insert the appliance plug into the baby unit and put the adapter in a wall socket. Then, slide the ON/OFF switch to ON to switch on the baby unit and to establish connection with the parent unit.
Why doesn't my parent unit charge while connected to AC power?	Make sure the power is not controlled by a wall switch. You may have used the battery for a long time. See Warranty for repair/replacement.
Why is my screen in black and white?	The screen is in black and white during night-time or in a dark room when the night vision feature is activated. This is normal.
Why do I get glare or blurry display on my screen when viewing my baby at night?	During night-time or in a dark room, the surroundings and other interfering factors, like lightings, objects, colors and backgrounds may affect the image quality on your parent unit screen. Adjust the baby unit's angle or place the baby unit at a higher level to prevent glare and blurry display.
Why does the baby monitor produce a high-pitched noise?	The parent unit and baby units may be too close to each other. • Move the parent unit away from the baby units until the noise stops; OR • Turn down the volume of your parent unit.
Why does the parent unit beep?	The baby units may be out of range. Move the parent unit closer to the baby units (but not less than 3 feet). The parent unit may not have enough charge for the parent unit to perform normally. Charge the battery in the parent unit until the battery icon becomes solid . The temperature of your baby's room may be too high or too low.
Why does the parent unit react too quickly to other sounds?	The baby unit also picks up other sounds than those of your baby. Adjust the VOX sensitivity level to a lower level or lower the parent unit speaker volume.
Why don't I hear a sound/Why can't I hear my baby cry?	The parent unit speaker volume may be too low. See Adjust speaker volume to increase the volume. You may have set a low VOX sensitivity level. See Adjust the sound sensitivity of the baby unit to set to a higher level.
Why can't I establish a connection? Why is the connection lost every now and then? Why are there sound interruptions?	The baby units may be out of range. Move the parent unit closer to the baby units (but not less than 3 feet). Other electronic products and wireless products may cause interference with your baby monitor. Try installing your baby monitor as far away from these devices as possible. If you power on only one baby unit, your parent unit may display , and the LINK LED light will flash.

THE RBRC SEAL

The RBRC seal on the Li-ion battery indicates that VTech Communications, Inc. is voluntarily participating in an industry program to collect and recycle these batteries at the end of their useful lives, when taken out of service within the United States and Canada.

The program provides a convenient alternative to placing used Li-ion batteries into the trash or municipal waste, which may be illegal in your area.

VTech's participation makes it easy for you to drop off the spent battery at local retailers participating in the program or at authorized VTech product service centers. Please call **1 (800) 8 BATTERY** for information on Li-ion battery recycling and disposal bans/restrictions in your area. VTech's involvement in this program is part of its commitment to protecting our environment and conserving natural resources.

The RBRC Seal and 1 (800) 8 BATTERY® are registered trademarks of Call2recycle, Inc.

FCC AND IC REGULATIONS

FCC Part 15

This equipment has been tested and found to comply with the requirements for a Class B digital device under Part 15 of the Federal Communications Commission (FCC) rules. These requirements are intended to provide reasonable protection against harmful interference in a residential installation. This equipment generates, uses and can radiate radio frequency energy and, if not installed and used in accordance with the instructions, may cause harmful interference to radio communications. However, there is no guarantee that interference will not occur in a particular installation. If this equipment does cause harmful interference to radio or television reception, which can be determined by turning the equipment off and on, the user is encouraged to try to correct the interference by one or more of the following measures:

- Reorient or relocate the receiving antenna.
- Increase the separation between the equipment and receiver.
- Connect the equipment into an outlet on a circuit different from that to which the receiver is connected.
- Consult the dealer or an experienced radio/TV technician for help.

WARNING: Changes or modifications to this equipment not expressly approved by the party responsible for compliance could void the user's authority to operate the equipment.

This device complies with Part 15 of the FCC rules. Operation is subject to the following two conditions: (1) this device may not cause harmful interference, and (2) this device must accept any interference received, including interference that may cause undesired operation.

To ensure safety of users, the FCC has established criteria for the amount of radio frequency energy that can be safely absorbed by a user or bystander according to the intended usage of the product. This product has been tested and found to comply with the FCC criteria. The baby unit shall be installed and used such that parts of all persons' body are maintained at a distance of approximately 8 in (20 cm) or more. The transmitter and antenna of the parent unit shall be held at least 1 in (2.5 cm) from your face.

This Class B digital apparatus complies with Canadian requirement:

Industry Canada

This device contains licence-exempt transmitter(s)/receiver(s) that comply with Innovation, Science and Economic Development Canada's licence-exempt RSS(s). Operation is subject to the following two conditions: (1) This device may not cause interference. (2) This device must accept any interference, including interference that may cause undesired operation of the device.

The term "IC:" before the certification/registration number only signifies that the Industry Canada technical specifications were met.

This product meets the applicable Innovation, Science and Economic Development Canada technical specifications.

RF radiation exposure statement

The baby unit complies with FCC RF radiation exposure limits set forth for an uncontrolled environment. The baby unit should be installed and operated with a minimum distance of 8 in (20 cm) between the baby unit and all persons' body. Use of other accessories may not ensure compliance with FCC RF exposure guidelines. This transmitter must not be co-located or operating in conjunction with any other antenna or transmitter. This equipment complies also with Industry Canada RSS-102 with respect to Canada's Health Code 6 for Exposure of Humans to RF Fields.

CALIFORNIA ENERGY COMMISSION BATTERY CHARGING TESTING MODE

This baby monitor meets the California Energy Commission (CEC) regulations for energy consumption. Your baby monitor is set up to comply with the energy-conserving standards listed out of the box. Follow the instructions to install and charge the battery. The CEC battery charging testing mode is activated while charging. Even if the parent unit is paired to baby units, the CEC battery charging testing mode is activated while it is powered off and charging.

FOR CETL COMPLIANCE ONLY

Mesures de sécurité importantes

La plaque signalétique appliquée est située au bas du socle de l'unité du bébé.

Lorsque vous utilisez votre appareil, vous devriez toujours suivre certaines mesures de précaution de base afin de réduire les risques d'incendie, d'électrocution et de blessures corporelles, dont ceux qui suivent :

- Observez toutes les instructions et mises en garde inscrites sur l'appareil.
- L'installation par un adulte est requise.
- MISE EN GARDE:** N'installez pas l'unité du bébé à une hauteur supérieure à 2 mètres.
- Ce produit ne remplace pas la surveillance adulte du nourrisson. La supervision du nourrisson est la responsabilité du parent ou de la personne qui s'occupe de l'enfant. Ce produit pourrait cesser de fonctionner et, par conséquent, vous ne devriez pas présumer qu'il continuera de fonctionner correctement pendant une période de temps donnée. De plus, il ne s'agit pas d'un instrument médical et ne devrait pas être utilisé comme tel. Ce produit est destiné à vous aider à superviser votre bébé.
- N'utilisez pas cet appareil près de l'eau ni de toute autre source d'humidité, par exemple, près d'une baignoire, cuve à lessive, évier de cuisine, dans un sous-sol humide ni près d'une piscine, dans un sous-sol humide ou une douche.
- MISE EN GARDE:** Utilisez uniquement les piles fournies. Il existe un risque d'explosion si un autre type de batterie est utilisé pour l'unité Parents. N'incérnez pas les piles. Certaines piles peuvent contenir des produits chimiques dangereux. Lisez les renseignements suivant le **seau du RBRC**.
- N'utilisez que les adaptateurs inclus avec ce produit. L'utilisation d'un adaptateur dont la polarité ou la tension serait inadéquate risque d'endommager sérieusement le produit et mettre votre sécurité en péril.

CONSERVEZ CES INSTRUCTIONS

Mises en garde :

- Utilisez et entreposez le produit à une température entre 0° C (32° F) et 40° C (104° F).
- N'exposez pas cet appareil à des froids ou des chaleurs extrêmes, ainsi qu'à la lumière directe du soleil. Ne l'installez pas près d'une source de chauffage.
- Le bloc-piles ne doit pas être exposé à la chaleur excessive telle que la lumière du soleil ou au feu.

Informations sur les piles rechargeables :

Zhu Hai Great Power Energy Ltd.

Li-ion battery, 3.7V 2600mAh

Model: IC-R1850-2600mAh, 3.7V-151P

- Lorsqu'ils sont branchés dans une prise de courant, les adaptateurs secteur ont été conçus pour être orientés correctement, soit à la verticale ou au plancher. Les broches n'ont pas été conçues pour supporter le poids du bloc d'alimentation et le maintenir en place si celui-ci est branché dans une prise au plafond, sous une table ou dans un meuble.
- NE PAS PRODUIRE À BRANCHER À UNE PRISE DE COURANT:** la prise de courant doit être installée près du produit, afin d'assurer une accessibilité sécuritaire à la prise de courant.

Débrancher ce produit de la prise de courant avant de procéder au nettoyage. Ne laissez pas de nettoyeurs à sec, nettoyeurs à vapeur ou nettoyeurs à ultrasons, à proximité de cet appareil. Ne coupez pas les cordons d'alimentation pour remplacer des fils, car ceci peut présenter un danger potentiel.

Néanmoins, si vous devez remplacer les fils, assurez-vous de ne pas couper les fils. Ne laissez aucun objet reposer ni appuyer sur le cordon d'alimentation. N'installez pas cet appareil dans un endroit où l'on risque d'écarter le cordon d'alimentation ou de le piétrer.

- Néanmoins, si vous devez remplacer les fils, assurez-vous de ne pas couper les fils. Ne laissez aucun objet reposer ni appuyer sur le cordon d'alimentation. N'installez pas cet appareil dans un endroit où l'on risque d'écarter le cordon d'alimentation ou de le piétrer.
- Néanmoins, si vous devez remplacer les fils, assurez-vous de ne pas couper les fils. Ne laissez aucun objet reposer ni appuyer sur le cordon d'alimentation. N'installez pas cet appareil dans un endroit où l'on risque d'écarter le cordon d'alimentation ou de le piétrer.
- Néanmoins, si vous devez remplacer les fils, assurez-vous de ne pas couper les fils. Ne laissez aucun objet reposer ni appuyer sur le cordon d'alimentation. N'installez pas cet appareil dans un endroit où l'on risque d'écarter le cordon d'alimentation ou de le piétrer.
- Néanmoins, si vous devez remplacer les fils, assurez-vous de ne pas couper les fils. Ne laissez aucun objet reposer ni appuyer sur le cordon d'alimentation. N'installez pas cet appareil dans un endroit où l'on risque d'écarter le cordon d'alimentation ou de le piétrer.
- Néanmoins, si vous devez remplacer les fils, assurez-vous de ne pas couper les fils. Ne laissez aucun objet reposer ni appuyer sur le cordon d'alimentation. N'installez pas cet appareil dans un endroit où l'on risque d'écarter le cordon d'alimentation ou de le piétrer.
- Néanmoins, si vous devez remplacer les fils, assurez-vous de ne pas couper les fils. Ne laissez aucun objet reposer ni appuyer sur le cordon d'alimentation. N'installez pas cet appareil dans un endroit où l'on risque d'écarter le cordon d'alimentation ou de le piétrer.
- Néanmoins, si vous devez remplacer les fils, assurez-vous de ne pas couper les fils. Ne laissez aucun objet reposer ni appuyer sur le cordon d'alimentation. N'installez pas cet appareil dans un endroit où l'on risque d'écarter le cordon d'alimentation ou de le piétrer.
- Néanmoins, si vous devez remplacer les fils, assurez-vous de ne pas couper les fils. Ne laissez aucun objet reposer ni appuyer sur le cordon d'alimentation. N'installez pas cet appareil dans un endroit où l'on risque d'écarter le cordon d'alimentation ou de le piétrer.
- Néanmoins, si vous devez remplacer les fils, assurez-vous de ne pas couper les fils. Ne laissez aucun objet reposer ni appuyer sur le cordon d'alimentation. N'installez pas cet appareil dans un endroit où l'on risque d'écarter le cordon d'alimentation ou de le piétrer.
- Néanmoins, si vous devez remplacer les fils, assurez-vous de ne pas couper les fils. Ne laissez aucun objet reposer ni appuyer sur le cordon d'alimentation. N'installez pas cet appareil dans un endroit où l'on risque d'écarter le cordon d'alimentation ou de le piétrer.
- Néanmoins, si vous devez remplacer les fils, assurez-vous de ne pas couper les fils. Ne laissez aucun objet reposer ni appuyer sur le cordon d'alimentation. N'installez pas cet appareil dans un endroit où l'on risque d'écarter le cordon d'alimentation ou de le piétrer.
- Néanmoins, si vous devez remplacer les fils, assurez-vous de ne pas couper les fils. Ne laissez aucun objet reposer ni appuyer sur le cordon d'alimentation. N'installez pas cet appareil dans un endroit où l'on risque d'écarter le cordon d'alimentation ou de le piétrer.
- Néanmoins, si vous devez remplacer les fils, assurez-vous de ne pas couper les fils. Ne laissez aucun objet reposer ni appuyer sur le cordon d'alimentation. N'installez pas cet appareil dans un endroit où l'on risque d'écarter le cordon d'alimentation ou de le piétrer.
- Néanmoins, si vous devez remplacer les fils, assurez-vous de ne pas couper les fils. Ne laissez aucun objet reposer ni appuyer sur le cordon d'alimentation. N'installez pas cet appareil dans un endroit où l'on risque d'écarter le cordon d'alimentation ou de le piétrer.
- Néanmoins, si vous devez remplacer les fils, assurez-vous de ne pas couper les fils. Ne laissez aucun objet reposer ni appuyer sur le cordon d'alimentation. N'installez pas cet appareil dans un endroit où l'on risque d'écarter le cordon d'alimentation ou de le piétrer.
- Néanmoins, si vous devez remplacer les fils, assurez-vous de ne pas couper les fils. Ne laissez aucun objet reposer ni appuyer sur le cordon d'alimentation. N'installez pas cet appareil dans un endroit où l'on risque d'écarter le cordon d'alimentation ou de le piétrer.
- Néanmoins, si vous devez remplacer les fils, assurez-vous de ne pas couper les fils. Ne laissez aucun objet reposer ni appuyer sur le cordon d'alimentation. N'installez pas cet appareil dans un endroit où l'on risque d'écarter le cordon d'alimentation ou de le piétrer.
- Néanmoins, si vous devez remplacer les fils, assurez-vous de ne pas couper les fils. Ne laissez aucun objet reposer ni appuyer sur le cordon d'alimentation. N'installez pas cet appareil dans un endroit où l'on risque d'écarter le cordon d'alimentation ou de le piétrer.
- Néanmoins, si vous devez remplacer les fils, assurez-vous de ne pas couper les fils. Ne laissez aucun objet reposer ni appuyer sur le cordon d'alimentation. N'installez pas cet appareil dans un endroit où l'on risque d'écarter le cordon d'alimentation ou de le piétrer.
- Néanmoins, si vous devez remplacer les fils, assurez-vous de ne pas couper les fils. Ne laissez aucun objet reposer ni appuyer sur le cordon d'alimentation. N'installez pas cet appareil dans un endroit où l'on risque d'écarter le cordon d'alimentation ou de le piétrer.
- Néanmoins, si vous devez remplacer les fils, assurez-vous de ne pas couper les fils. Ne laissez aucun objet reposer ni appuyer sur le cordon d'alimentation. N'installez pas cet appareil dans un endroit où l'on risque d'écarter le cordon d'alimentation ou de le piétrer.
- Néanmoins, si vous devez remplacer les fils, assurez-vous de ne pas couper les fils. Ne laissez aucun objet reposer ni appuyer sur le cordon d'alimentation. N'installez pas cet appareil dans un endroit où l'on risque d'écarter le cordon d'alimentation ou de le piétrer.
- Néanmoins, si vous devez remplacer les fils, assurez-vous de ne pas couper les fils. Ne laissez aucun objet reposer ni appuyer sur le cordon d'alimentation. N'installez pas cet appareil dans un endroit où l'on risque d'écarter le cordon d'alimentation ou de le piétrer.
- Néanmoins, si vous devez remplacer les fils, assurez-vous de ne pas couper les fils. Ne laissez aucun objet reposer ni appuyer sur le cordon d'alimentation. N'installez pas cet appareil dans un endroit où l'on risque d'écarter le cordon d'alimentation ou de le piétrer.
- Néanmoins, si vous devez remplacer les fils, assurez-vous de ne pas couper les fils. Ne laissez aucun objet reposer ni appuyer sur le cordon d'alimentation. N'installez pas cet appareil dans un endroit où l'on risque d'écarter le cordon d'alimentation ou de le piétrer.
- Néanmoins, si vous devez remplacer les fils, assurez-vous de ne pas couper les fils. Ne laissez aucun objet reposer ni appuyer sur le cordon d'alimentation. N'installez pas cet appareil dans un endroit où l'on risque d'écarter le cordon d'alimentation ou de le piétrer.
- Néanmoins, si vous devez remplacer les fils, assurez-vous de ne pas couper les fils. Ne laissez aucun objet reposer ni appuyer sur le cordon d'alimentation. N'installez pas cet appareil dans un endroit où l'on risque d'écarter le cordon d'alimentation ou de le piétrer.
- Néanmoins, si vous devez remplacer les fils, assurez-vous de ne pas couper les fils. Ne laissez aucun objet reposer ni appuyer sur le cordon d'alimentation. N'installez pas cet appareil dans un endroit où l'on risque d'écarter le cordon d'alimentation ou de le piétrer.
- Néanmoins, si vous devez remplacer les fils, assurez-vous de ne pas couper les fils. Ne laissez aucun objet reposer ni appuyer sur le cordon d'alimentation. N'installez pas cet appareil dans un endroit où l'on risque d'écarter le cordon d'alimentation ou de le piétrer.
- Néanmoins, si vous devez remplacer les fils, assurez-vous de ne pas couper les fils. Ne laissez aucun objet reposer ni appuyer sur le cordon d'alimentation. N'installez pas cet appareil dans un endroit où l'on risque d'écarter le cordon d'alimentation ou de le piétrer.
- Néanmoins, si vous devez remplacer les fils, assurez-vous de ne pas couper les fils. Ne laissez aucun objet reposer ni appuyer sur le cordon d'alimentation. N'installez pas cet appareil dans un endroit où l'on risque d'écarter le cordon d'alimentation ou de le piétrer.
- Néanmoins, si vous devez remplacer les fils, assurez-vous de ne pas couper les fils. Ne laissez aucun objet reposer ni appuyer sur le cordon d'alimentation. N'installez pas cet appareil dans un endroit où l'on risque d'écarter le cordon d'alimentation ou de le piétrer.
- Néanmoins, si vous devez remplacer les fils, assurez-vous de ne pas couper les fils. Ne laissez aucun objet reposer ni appuyer sur le cordon d'alimentation. N'installez pas cet appareil dans un endroit où l'on risque d'écarter le cordon d'alimentation ou de le piétrer.
- Néanmoins, si vous devez remplacer les fils, assurez-vous de ne pas couper les fils. Ne laissez aucun objet reposer ni appuyer sur le cordon d'alimentation. N'installez pas cet appareil dans un endroit où l'on risque d'écarter le cordon d'alimentation ou de le piétrer.
- Néanmoins, si vous devez remplacer les fils, assurez-vous de ne pas couper les fils. Ne laissez aucun objet reposer ni appuyer sur le cordon d'alimentation. N'installez pas cet appareil dans un endroit où l'on risque d'écarter le cordon d'alimentation ou de le piétrer.
- Néanmoins, si vous devez remplacer les fils, assurez-vous de ne pas couper les fils. Ne laissez aucun objet reposer ni appuyer sur le cordon d'alimentation. N'installez pas cet appareil dans un endroit où l'on risque d'écarter le cordon d'alimentation ou de le piétrer.
- Néanmoins, si vous devez remplacer les fils, assurez-vous de ne pas couper les fils. Ne laissez aucun objet reposer ni appuyer sur le cordon d'alimentation. N'installez pas cet appareil dans un endroit où l'on risque d'écarter le cordon d'alimentation ou de le piétrer.
- Néanmoins, si vous devez remplacer les fils, assurez-vous de ne pas couper les fils. Ne laissez aucun objet reposer ni appuyer sur le cordon d'alimentation. N'installez pas cet appareil dans un endroit où l'on risque d'écarter le cordon d'alimentation ou de le piétrer.
- Néanmoins, si vous devez remplacer les fils, assurez-vous de ne pas couper les fils. Ne laissez aucun objet reposer ni appuyer sur le cordon d'alimentation. N'installez pas cet appareil dans un endroit où l'on risque d'écarter le cordon d'alimentation ou de le piétrer.
- Néanmoins, si vous devez remplacer les fils, assurez-vous de ne pas couper les fils. Ne laissez aucun objet reposer ni appuyer sur le cordon d'alimentation. N'installez pas cet appareil dans un endroit où l'on risque d'écarter le cordon d'alimentation ou de le piétrer.
- Néanmoins, si vous devez remplacer les fils, assurez-vous de ne pas couper les fils. Ne laissez aucun objet reposer ni appuyer sur le cordon d'alimentation. N'installez pas cet appareil dans un endroit où l'on risque d'écarter le cordon d'alimentation ou de le piétrer.
- Néanmoins, si vous devez remplacer les fils, assurez-vous de ne pas couper les fils. Ne laissez aucun objet reposer ni appuyer sur le cordon d'alimentation. N'installez pas cet appareil dans un endroit où l'on risque d'écarter le cordon d'alimentation ou de le piétrer.
- Néanmoins, si vous devez remplacer les fils, assurez-vous de ne pas couper les fils. Ne laissez aucun objet reposer ni appuyer sur le cordon d'alimentation. N'installez pas cet appareil dans un endroit où l'on risque d'écarter le cordon d'alimentation ou de le piétrer.
- Néanmoins, si vous devez remplacer les fils, assurez-vous de ne pas couper les fils. Ne laissez aucun objet reposer ni appuyer sur le cordon d'alimentation. N'installez pas cet appareil dans un endroit où l'on risque d'écarter le cordon d'alimentation ou de le piétrer.
- Néanmoins, si vous devez remplacer les fils, assurez-vous de ne pas couper les fils. Ne laissez aucun objet reposer ni appuyer sur le cordon d'alimentation. N'installez pas cet appareil dans un endroit où l'on risque d'écarter le cordon d'alimentation ou de le piétrer.
- Néanmoins, si vous devez remplacer les fils, assurez-vous de ne pas couper les fils. Ne laissez aucun objet reposer ni appuyer sur le cordon d'alimentation. N'installez pas cet appareil dans un endroit où l'on risque d'écarter le cordon d'alimentation ou de le piétrer.
- Néanmoins, si vous devez remplacer les fils, assurez-vous de ne pas couper les fils. Ne laissez aucun objet reposer ni appuyer sur le cordon d'alimentation. N'installez pas cet appareil dans un endroit où l'on risque d'écarter le cordon d'alimentation ou de le piétrer.
- Néanmoins, si vous devez remplacer les fils, assurez-vous de ne pas couper les fils. Ne laissez aucun objet reposer ni appuyer sur le cordon d'alimentation. N'installez pas cet appareil dans un endroit où l'on risque d'écarter le cordon d'alimentation ou de le piétrer.
- Néanmoins, si vous devez remplacer les fils, assurez-vous de ne pas couper les fils. Ne laissez aucun objet reposer ni appuyer sur le cordon d'alimentation. N'installez pas cet appareil dans un endroit où l'on risque d'écarter le cordon d'alimentation ou de le piétrer.
- Néanmoins, si vous devez remplacer les fils, assurez-vous de ne pas couper les fils. Ne laissez aucun objet reposer ni appuyer sur le cordon d'alimentation. N'installez pas cet appareil dans un endroit où l'on risque d'écarter le cordon d'alimentation ou de le piétrer.
- Néanmoins, si vous devez remplacer les fils, assurez-vous de ne pas couper les fils. Ne laissez aucun objet reposer ni appuyer sur le cordon d'alimentation. N'installez pas cet appareil dans un endroit où l'on risque d'écarter le cordon d'alimentation ou de le piétrer.
- Néanmoins, si vous devez remplacer les fils, assurez-vous de ne pas couper les fils. Ne laissez aucun objet reposer ni appuyer sur le cordon d'alimentation. N'installez pas cet appareil dans un endroit où l'on risque d'écarter le cordon d'alimentation ou de le piétrer.
- Néanmoins, si vous devez remplacer les fils, assurez-vous de ne pas couper les fils. Ne laissez aucun objet reposer ni appuyer sur le cordon d'alimentation. N'installez pas cet appareil dans un endroit où l'on risque d'écarter le cordon d'alimentation ou de le piétrer.
- Néanmoins, si vous devez remplacer les fils, assurez-vous de ne pas couper les fils. Ne laissez aucun objet reposer ni appuyer sur le cordon d'alimentation. N'installez pas cet appareil dans un endroit où l'on risque d'écarter le cordon d'alimentation ou de le piétrer.
- Néanmoins, si vous devez remplacer les fils, assurez-vous de ne pas couper les fils. Ne laissez aucun objet reposer ni appuyer sur le cordon d'alimentation. N'installez pas cet appareil dans un endroit où l'on risque d'écarter le cordon d'alimentation ou de le piétrer.
- Néanmoins, si vous devez remplacer les fils, assurez-vous de ne pas couper les fils. Ne laissez aucun objet reposer ni appuyer sur le cordon d'alimentation. N'installez pas cet appareil dans un endroit où l'on risque d'écarter le cordon d'alimentation ou de le piétrer.
- Néanmoins, si vous devez remplacer les fils, assurez-vous de ne pas couper les fils. Ne laissez aucun objet reposer ni appuyer sur le cordon d'alimentation. N'installez pas cet appareil dans un endroit où l'on risque d'écarter le cordon d'alimentation ou de le piétrer.
- Néanmoins, si vous devez remplacer les fils, assurez-vous de ne pas couper les fils. Ne laissez aucun objet reposer ni appuyer sur le cordon d'alimentation. N'installez pas cet appareil dans un endroit où l'on risque d'écarter le cordon d'alimentation ou de le piétrer.
- Néanmoins, si vous devez remplacer les fils, assurez-vous de ne pas couper les fils. Ne laissez aucun objet reposer ni appuyer sur le cordon d'alimentation. N'installez pas cet appareil dans un endroit où l'on risque d'écarter le cordon d'alimentation ou de le piétrer.
- Néanmoins, si vous devez remplacer les fils, assurez-vous de ne pas couper les fils. Ne laissez aucun objet reposer ni appuyer sur le cordon d'alimentation. N'installez pas cet appareil dans un endroit où l'on risque d'écarter le cordon d'alimentation ou de le piétrer.
- Néanmoins, si vous devez remplacer les fils, assurez-vous de ne pas couper les fils. Ne laissez aucun objet reposer ni appuyer sur le cordon d'alimentation. N'installez pas cet appareil dans un endroit où l'on risque d'écarter le