



# XL-V

---

## SMART SPEAKER

### QUICK START GUIDE

Instructions en français..... xx

Instrucciones en español..... xx

SPAL1 QSG 01

# Welcome to the XL-V!

---

The XL-V Smart Speaker connects to Alexa, a cloud-based voice service, to provide information, answer questions, play music, read the news, check sports scores or the weather and more – instantly.

The XL-V also offers you a new way to discover and enjoy your music: just say the song, artist or genre you want to hear, and stream directly over WiFi from Spotify, TuneIn, iHeartRadio, Amazon Music and more. Or stream music wirelessly from your phone or tablet. With its advanced audio design, the XL-V Smart Speaker's high powered audio fills the room with immersive stereo sound, delivering crisp vocals and dynamic bass response.

This Quick Start Guide takes you through the steps to get started.

## Step 1: Unpack

---

Make sure you have the following items in your package:

- the XL-V Smart Speaker
- a power cable

## Step 2: Download and install the 808 Audio App on your phone or tablet

---

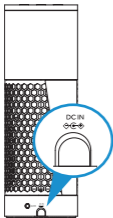


In the Google Play or Apple App Stores, search for “808 AUDIO” or “Smart Speaker 808” and look for the icon shown here. Then download and install the App.

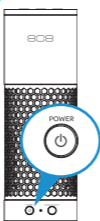
## Step 3: Plug in & turn on the speaker

---

Speaker back



Speaker front



Plug one end of the power cable into the DC IN jack on the back of the speaker.

Plug the other end into a working power outlet or surge protector.

The speaker turns on automatically when you plug it in.

## Step 4: Launch the 808 Audio App on your phone or tablet

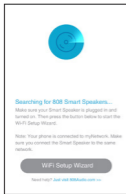
---



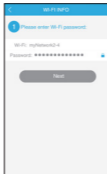
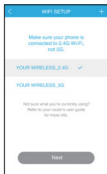
Press the 808 Audio icon on your phone or tablet's screen to launch it.

*Note: The first time you launch the 808 Audio App, it will ask to access your music and video libraries on your phone or tablet.*

*To get the most from the Smart Speaker, we recommend you allow the 808 Audio App to access these libraries.*



The 808 Audio App searches for your Smart Speaker (make sure you have it plugged in and turned on!).



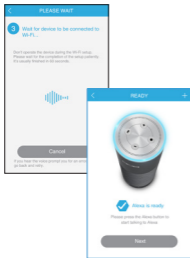
If your WiFi router offers both 2.4GHz and 5GHz networks, the App asks you to make sure that your phone or tablet is connected to the 2.4GHz network to set up your speaker.

Once you've confirmed that your phone or tablet is connected to a 2.4GHz network, the App asks you to enter your WiFi network's password. Enter your password and press the **Next** button in the App.



Once you've entered the information for your WiFi network, press and hold the **WIFI/BLUETOOTH** button on the front of the speaker. The speaker announces "Connecting to your network...this may take 1 to 3 minutes."

Press the **Next** button in the App to proceed. The App is now connecting the speaker to your WiFi network. This might take a few minutes.



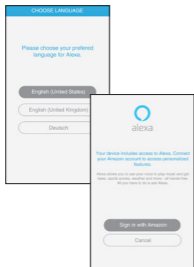
Once your speaker has successfully connected to your WiFi network, the speaker gives an audio signal and the App lets you know that the speaker is connected. Press **Next** to continue.

In the next App screen, choose a name for your speaker.

## What if the App doesn't connect the speaker?

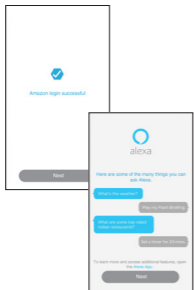


If the App can't connect the speaker to your WiFi network directly, it leads you through the steps for an alternate setup. Follow the steps in the App alternate setup to, first, connect your phone or tablet to the speaker, then connect the speaker to your WiFi network.



Then, choose your preferred language to use for Alexa.

Now you're ready to set up this speaker to work with Alexa through your Amazon account. Press the **Sign in with Amazon** button in the App and follow the instructions to continue.



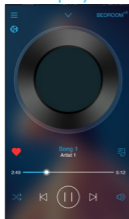
Once you've logged into your Amazon account, the App confirms your login and introduces you to Alexa. Press the **Next** button on both screens to proceed.

**Congratulations!** You've just set up the XL-V Smart Speaker. The next few pages give you a tour of some of its key features.

# Tour of the App

The 808 Audio App is your gateway to your speaker's full functionality. You can play content from your library or streaming services, access Alexa, and adjust your speaker's settings. Simply swipe to switch between the following screens in the App:

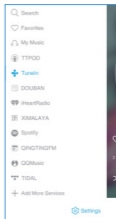
## Music playback



## Device List



## Main Menu



## Main Menu

**Search** lets you locate items in your music library.

**Favorites** shows you the items you've marked as your favorites.

**My Music** accesses the music library on your device.



**TuneIn**, **iHeartRadio**, and **Spotify** access your accounts with those services. The first time you use these services with this App, you'll need to set them up in the App.

**Amazon Alexa** lets you access the Alexa service and adjust settings.

**Add More Services** lets you choose from a list of available services for the XL-V Smart Speaker.

**Line In** switches to audio source connected to the Line In input on the back of the speaker.




**Bluetooth** lets you set up the XL-V Smart Speaker to stream audio from other devices via Bluetooth. Follow the instructions in the App to set this up.

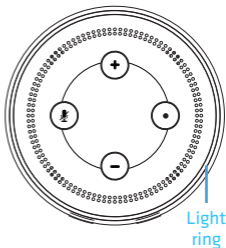
**For all alerts and alarms, skills and smarthome functionality**, use the Amazon Alexa App, available in the App Store or through Google Play.

# Tour of the speaker

## Top

+ and – adjust the speaker's volume up or down. Press and hold to change tracks.

 and  turn Alexa's listening mode off and on. When this is on, you can give voice commands at any time, without pressing a button. When this is off, you'll need to press the  to give your command.

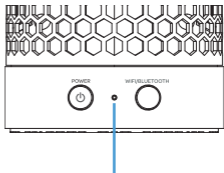


**Light ring** gives you feedback when talking to Alexa and shows the speaker's connection status: blue for Bluetooth (solid when connected, fast blinking when pairing, slow blinking when connecting), white for Aux In.

## Front

**POWER** turns the speaker off and on.

**WIFI/BLUETOOTH** starts the speaker setup process with the App (press and hold), and initiates Bluetooth pairing (double press).



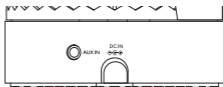
Indicator  
light

**Indicator light** shows you the status of the Smart Speaker: blue for Bluetooth, white for WiFi, white and blue for Aux In.

## Back

**AUX IN** jack lets you connect an audio device directly to the speaker using a 3.5mm audio cable (not provided).

**DC IN** jack connects to the provided power adapter.



## Multi-room audio

---

You can set up multiple XL-V Smart Speakers in the same WiFi network to stream the same music from your phone or table simultaneously.



**To set up another XL-V Smart Speaker:** Press the + icon in the upper right-hand corner of the DEVICE LIST screen. Then follow the on-screen instructions in the App to set up the new speaker.



**To use multi-room audio:**  
In the **DEVICE LIST** screen, start playing music on one of your speakers. Then drag the icon for the other speaker(s) on top of the one that's playing. The App shows the two speakers linked.

**To remove the speaker from multi-room audio:**  
Drag that speaker's icon below the line on the App screen.

## Using the Aux In input

Use a 3.5mm audio cable (not included) to connect the audio output from your device to the **AUX IN** audio input on the speaker's back panel.

The speaker automatically switches to the **AUX IN** audio, and the indicator light on the front of the speaker turns solid white.



To listen to Bluetooth audio again, unplug the cable from the speaker's **AUX IN** jack. The speaker will try to reconnect to the last Bluetooth device.

## FAQs / Troubleshooting

---

### **The Smart Speaker can't connect to my WiFi network.**

- Make sure the Smart Speaker is powered on.
- Make sure the App is connected to the right network (the network must be 2.4GHz, not 5GHz!).
- Test your WiFi network with another device to make sure it's working.
- Uninstall, then reinstall the App on your phone or tablet.
- Reset the speaker through the App.

### **The Smart Speaker doesn't play audio.**

- Make sure the speaker is turned up.
- Make sure you don't have anything plugged into the Aux In input on the back of the speaker.

If you have any questions about this product, visit  
808Audio.com or call our toll-free help line at  
1-800-732-6866.

Pour toute question sur ce produit, visiter le site  
808Audio.com ou appeler notre ligne d'assistance sans  
frais en composant le 1 800 732-6866.

Si tiene preguntas sobre este producto, visite  
808Audio.com o llame a nuestra línea de ayuda libre de  
cargo al 1-800-732-6866.

Amazon, Alexa and all related logos are trademarks of Amazon.com, Inc. or its affiliates.

The Bluetooth® word mark and logos are registered trademarks owned by Bluetooth SIG, Inc. All other brands, logos and product names are trademarks or registered trademarks of their respective owners. Product specifications subject to change without notice. Product may vary from that shown.

© 2017 Voxx Accessories Corp.

# Important Information for 808 SPAL1



## CAUTION

RISK OF ELECTRIC SHOCK.  
DO NOT OPEN.

**Caution:** To reduce the risk of electric shock, do not remove cover (or back). No user serviceable parts inside. Refer servicing to qualified service personnel.

## Important Safety Instructions

1. Read these instructions.
2. Keep these instructions.
3. Heed all warnings.
4. Follow all instructions.
5. Clean only with dry cloth.
6. Do not block any ventilation openings. Install in accordance with the manufacturer's instructions.
7. Do not install near any heat sources such as radiators, heat registers, stoves, or other apparatus (including amplifiers) that produce heat.

8. Protect the power cord from being walked on or pinched particularly at plugs, convenience receptacles, and the point where they exit from the apparatus.
9. Unplug this apparatus during lightning storms or when unused for long periods of time.
10. Refer all servicing to qualified service personnel. Servicing is required when the apparatus has been damaged in any way, such as power-supply cord or plug is damaged, liquid has been spilled or objects have fallen into the apparatus, the apparatus has been exposed to rain or moisture, does not operate normally, or has been dropped.

For PLUGGABLE EQUIPMENT, the socket-outlet shall be installed near the equipment and shall be easily accessible.

The power unit for this device should be plugged in so that it stays vertical or lies flat.

## Care and Maintenance

- Always use a soft cloth to clean the speaker and transmitter. Never use any product containing alcohol or other solvents as they may damage the surface.
- Use caution when plugging the power transformers in an AC outlet to avoid the risk of electric shock.
- If the speaker are used outside on a deck or patio, make sure you take them indoors in the event of a rainstorm to prevent possible damage.
- Do not operate or store the system in extreme temperatures (below 32°F/0°C and above 122°F/50°C).

## Ecology

Your product must be disposed of properly according to local laws and regulations. Because this product contains a rechargeable battery, the product must be disposed of separately from the household waste.

## FCC Statement

This device complies with Part 15 of the FCC Rules. Operation is subject to the following two conditions:

1) This device may not cause harmful interference, and 2) This device must accept any interference received, including interference that may cause undesired operation.

**Note:** This equipment has been tested and found to comply with the limits for a Class B digital device, pursuant to part 15 of the FCC Rules. These limits are designed to provide reasonable protection against harmful interference in a residential installation. This equipment generates, uses, and can radiate radio frequency energy and, if not installed and used in accordance with the instructions, may cause harmful interference to radio communication. However, there is no guarantee that interference will not occur in a particular installation. If this equipment does cause harmful interference to radio or television reception, which can be determined by turning the equipment off and on, the user is encouraged to try to correct the interference by one or more of the following measures:

- Reorient or relocate the receiving antenna.
- Increase the separation between the equipment and receiver.
- Connect the equipment into an outlet on a circuit different from that to which the receiver is connected.
- Consult the dealer or an experienced radio/TV technician for help.

**Caution:** Changes or modifications not expressly approved by VOXX Accessories Corporation could void the user's authority to operate the equipment.

The apparatus shall not be exposed to dripping or splashing or placed near objects filled with liquids.

This product contains a non-removeable Lithium Ion rechargeable battery.

## RF Exposure Warning

This equipment must be installed and operated in accordance with provided instructions and the antenna(s) used for this transmitter must be installed to provide a separation distance of at least 20 cm from all persons and must not be co-located or operating in conjunction with any other antenna or transmitter. End-users and installers must be provide with antenna installation instructions and transmitter operating conditions for satisfying RF exposure compliance.

## Industry Canada Regulatory Information

This device complies with Industry Canada license-exempt RSS standard(s). Operation is subject to the following two conditions: 1) this device may not cause interference and 2) this device must accept any interference, including interference that may cause undesired operation of the device.

IC Radiation Exposure Statement: This equipment complies with IC radiation exposure limits set forth for an uncontrolled environment.

The device meets the exemption from the routine evaluation limits in section 2.5 of RSS 102 and compliance with RSS-102 RF exposure, users can obtain Canadian information on RF exposure and compliance.

The *Bluetooth*® word mark and logos are registered trademarks owned by *Bluetooth* SIG, Inc. and any use of such marks by VOXX Accessories Corporation is under license. Other trademarks and trade names are those of their respective owners.

**Industry Canada Regulatory Information:** CAN ICES-3 (B)/NMB-3 (B)

**Avis d'Industrie Canada:** CAN ICES-3 (B)/NMB-3 (B)

## Product Information

Keep your sales receipt to obtain warranty parts and service and for proof of purchase. Attach it here and record the serial and model numbers in case you need them. These numbers are located on the product.

Model No.: \_\_\_\_\_

Purchase Date: \_\_\_\_\_

Dealer/Address/Phone: \_\_\_\_\_

# 12 Month Limited Warranty

Voxx Accessories Corporation (the "Company") warrants to the original retail purchaser of this product that should this product or any part thereof, under normal use and conditions, be proven defective in material or workmanship within 12 months from the date of original purchase, such defect(s) will be repaired or replaced with new or reconditioned product (at the Company's option) without charge for parts and repair labor.

To obtain repair or replacement within the terms of the warranty, the product is to be delivered with proof of warranty coverage (e.g. dated bill of sale), specification of defect(s), transportation prepaid, to an approved warranty station. For the location of the nearest warranty station to you, call toll-free to our control office: 1-800-645-4994.

This Warranty is not transferable and does not cover product purchased, serviced or used outside the United States or Canada. The warranty does not extend to the elimination of externally generated static or noise, to costs incurred for the installation, removal or reinstallation of the product.

The warranty does not apply to any product or part thereof which, in the opinion of the company, has suffered or been damaged through alteration, improper installation, mishandling, misuse, neglect, accident or exposure to moisture. This warranty does not apply to damage caused by an AC adapter not provided with the product, or by leaving non-rechargeable batteries in the product while plugged into an AC outlet.

THE EXTENT OF THE COMPANY'S LIABILITY UNDER THIS WARRANTY IS LIMITED TO THE REPAIR OR REPLACEMENT PROVIDED ABOVE AND, IN NO EVENT, SHALL THE COMPANY'S LIABILITY EXCEED THE PURCHASE PRICE PAID BY PURCHASER FOR THE PRODUCT.

This Warranty is in lieu of all other express warranties or liabilities. ANY IMPLIED WARRANTIES, INCLUDING ANY IMPLIED WARRANTY OF MERCHANTABILITY OR FITNESS FOR A PARTICULAR PURPOSE, SHALL BE LIMITED TO DURATION OF THIS WARRANTY. ANY ACTION FOR BREACH OF ANY WARRANTY HEREUNDER, INCLUDING ANY IMPLIED WARRANTY, MUST BE BROUGHT WITHIN A PERIOD OF 24 MONTHS FROM THE DATE OF ORIGINAL PURCHASE. IN NO CASE SHALL THE COMPANY BE LIABLE FOR ANY CONSEQUENTIAL OR INCIDENTAL DAMAGES WHATSOEVER. No person or representative is authorized to assume for the Company any liability other than expressed herein in connection with the sale of this product.

Some states/provinces do not allow limitations on how long an implied warranty lasts or the exclusion or limitation of incidental or consequential damage so the above limitations or exclusions may not apply to you. This Warranty gives you specific legal rights and you may also have other rights which vary from state/province to state/province.

# Information importante pour 808 SPAL1



## ATTENTION

RISQUE DE CHOC ÉLECTRIQUE.  
NE PAS OUVRIR.

**Attention :** afin de réduire les risques de choc électrique, ne pas enlever le couvercle (ou l'arrière). Aucune pièce réparable par l'utilisateur ne se trouve à l'intérieur. Pour toute réparation, consulter un technicien agréé.

## Instructions de sécurité importantes

1. Lire ces instructions.
2. Conserver ces instructions.
3. Respecter tous les avertissements.
4. Suivre toutes les instructions.
5. Nettoyer seulement avec un chiffon sec.
6. Ne bloquer aucune ouverture de ventilation. Installer conformément aux instructions du fabricant.
7. Ne pas installer près d'une source de chaleur, par exemple des radiateurs, des registres de chaleur, des poêles ou autres appareils (amplificateurs, par exemple) qui produisent de la chaleur.

8. Protéger le cordon d'alimentation de manière à ne pas marcher dessus ni le pincer, surtout au niveau de la fiche, de la prise ou de la sortie du cordon de l'appareil.
9. Débrancher cet appareil pendant les orages électriques ou s'il n'est pas utilisé pendant de longues périodes.
10. Confier l'entretien de l'appareil à un technicien agréé. Faire réparer l'appareil s'il a été endommagé de quelque manière que ce soit, par exemple si le cordon d'alimentation, ou la fiche, est endommagé(e), si du liquide a été renversé sur l'appareil ou si des objets sont tombés sur l'appareil, s'il a été exposé à la pluie ou à l'humidité, s'il ne fonctionne pas normalement ou s'il est tombé.

Pour l'ÉQUIPEMENT ENFICHABLE, la prise secteur doit être installée près de l'équipement et être facilement accessible.

L'unité d'alimentation de cet appareil doit être branchée de manière à rester en position verticale ou à plat.

L'appareil ne doit être exposé ni à un égouttement ni à des éclaboussures. Aucun objet rempli de liquide, par exemple un vase, ne doit être près de l'appareil.

Ce produit contient une batterie rechargeable lithium-ion non démontable.

## Entretien et maintenance

- Toujours utiliser un chiffon doux pour nettoyer le haut-parleur et l'émetteur. Ne jamais utiliser un produit qui contient de l'alcool ou d'autres solvants, car il risque d'endommager la surface.
- Faire preuve de prudence lors du branchement des transformateurs dans une prise de courant alternatif, afin d'éviter les risques de choc électrique.
- Si les haut-parleurs sont utilisés à l'extérieur, sur une terrasse ou sur un patio, veiller à les rentrer à l'intérieur en cas d'orage pour éviter de les endommager.
- Ne pas utiliser ou entreposer le système à des températures extrêmes (inférieures à 32 °F/0 °C et supérieures à 122 °F/50 °C).

## Écologie

Le produit doit être éliminé conformément aux lois et aux réglementations locales. Ce produit contenant une batterie rechargeable, le produit doit être éliminé en le séparant des déchets ménagers.

## Déclaration de la FCC

Cet appareil est conforme à la partie 15 du règlement de la FCC. Le fonctionnement est sujet aux deux conditions suivantes :

1) Cet appareil ne doit pas provoquer de brouillage préjudiciable et (2) cet appareil doit accepter tout brouillage reçu, y compris le brouillage susceptible de provoquer un fonctionnement indésirable.

**Remarque :** cet équipement a été soumis à des essais et a été déclaré conforme aux limites stipulées pour un appareil numérique de classe B, conformément aux spécifications de la partie 15 du règlement de la FCC. Ces limites ont pour but d'assurer une protection raisonnable contre le brouillage nuisible dans une installation résidentielle. Cet équipement produit, utilise et peut émettre de l'énergie en radio fréquence et, s'il n'est pas installé et utilisé conformément aux directives, il peut causer un brouillage nuisible dans les communications radio. Cependant, il est impossible de garantir qu'aucun brouillage ne se produira dans une installation particulière. Si cet équipement cause un brouillage de la réception de radio ou de télévision, ce qu'il est possible de déterminer en éteignant puis en rallumant l'équipement, l'utilisateur est prié d'essayer de corriger le brouillage au moyen de l'une ou de plusieurs des mesures suivantes :

- Réorienter ou déplacer l'antenne de réception.
- Augmenter la distance séparant l'équipement du récepteur.
- Brancher l'équipement dans une prise dont le circuit est différent de celui où est branché le récepteur.
- Consulter le revendeur ou un technicien expérimenté de radio/télévision.

**Attention :** les changements ou les modifications effectuées qui ne sont pas expressément approuvés par VOXX Accessories Corporation peuvent annuler l'autorisation accordée à l'utilisateur de se servir de l'équipement.

## Avvertissement d'expositions à des radiations RF

Cet équipement doit être installé et utilisé conformément aux instructions fournies et l'antenne(s) utilisé(s) pour cet émetteur doit être installé afin de fournir une distance de séparation d'au moins 20 cm de toute personne et ne doit(vent) pas être co-localisé(s) ou opérer conjointement à une autre antenne ou un autre émetteur. Les utilisateurs finaux et les installateurs doivent avoir les instructions d'installation de l'antenne et connaître les conditions de fonctionnement de l'émetteur pour satisfaire la conformité aux expositions aux RF.

### Information sur la réglementation d'Industrie Canada

Le présent appareil est conforme aux CNR d'Industrie Canada applicables aux appareils radio exempts de licence. Le fonctionnement est sujet aux deux conditions suivantes : (1) cet appareil ne doit pas provoquer de brouillage préjudiciable et (2) cet appareil doit accepter tout brouillage reçu, y compris le brouillage susceptible de provoquer un fonctionnement indésirable.

Déclaration IC sur l'exposition aux radiations : cet équipement est conforme aux limites d'exposition stipulées par IC pour un environnement non contrôlé.

Le dispositif rencontre l'exemption des limites courantes d'évaluation dans la section 2.5 de RSS 102 et la conformité à l'exposition de RSS-102 rf, utilisateurs peut obtenir l'information canadienne sur l'exposition et la conformité de rf.

Le mot servant de marque et les logos de *Bluetooth*® sont des marques déposées et sont la propriété de *Bluetooth* SIG, Inc. et toute utilisation de telles marques par VOXX Accessories Corporation est effectuée sous licence. Toutes les autres marques de commerce et dénominations commerciales sont celles de leurs propriétaires respectifs.

**Avis d'Industrie Canada**

CAN ICES-3 (B)/NMB-3 (B)

## Information sur le produit

Conserver la facture comme preuve d'achat, ainsi que pour obtenir des pièces et toute réparation couverte par la garantie. Attacher la facture ici et inscrire le numéro de série et de modèle comme référence en cas de besoin. Ces numéros se trouvent sur le produit.

Numéro de modèle : \_\_\_\_\_

Date d'achat : \_\_\_\_\_

Adresse/téléphone du revendeur : \_\_\_\_\_

# Garantie limitée de 12 mois

Voxx Accessories Corporation (« Entreprise ») garantit à l'acheteur au détail d'origine de ce produit que si, dans les 12 mois suivant la date d'achat d'origine, ce produit ou l'une quelconque de ses pièces, sous réserve d'utilisation et de conditions normales, présente un ou des défauts de matériau ou de fabrication, ce ou ces défauts feront l'objet d'une réparation ou d'un remplacement avec un produit reconditionné (à la discrétion de l'Entreprise) sans frais pour les pièces et pour le temps de main-d'œuvre.

Pour obtenir une réparation ou un remplacement en vertu des termes de la garantie, le produit doit être livré avec preuve de couverture de garantie (c'est-à-dire une preuve d'achat datée), une description du ou des défauts, et les frais de transport payés d'avance, à un centre de réparation agréé. Pour connaître l'emplacement du centre de réparation le plus proche de chez vous, veuillez appeler sans frais notre bureau de contrôle au : 1 800 645-4994.

Cette garantie ne peut être transférée et ne couvre pas un produit acheté, entretenu ou utilisé à l'extérieur des États-Unis ou du Canada. La garantie ne couvre ni l'élimination de l'électricité statique ou du bruit produits à l'extérieur, ni les frais d'installation, de retrait et de réinstallation du produit. La garantie ne s'applique pas à tout produit ou à une de ses parties qui, de l'avis de l'Entreprise, a subi des dommages suite à une modification, une installation incorrecte, une manipulation inappropriée, une mauvaise utilisation, une négligence, un accident ou une exposition à de l'humidité. Cette garantie ne couvre pas les dommages causés par un adaptateur c.a. qui n'a pas été fourni avec le produit, ou par des piles non rechargeables qui sont laissées dans le produit alors que ce dernier est branché dans une prise secteur c.a.

LA RESPONSABILITÉ DE L'ENTREPRISE EN VERTU DE CETTE GARANTIE EST LIMITÉE À LA RÉPARATION OU AU REMPLACEMENT INDIQUÉ CI-DESSUS ET EN AUCUN CAS, NE DOIT DÉPASSER LE PRIX D'ACHAT PAYÉ PAR L'ACHETEUR DU PRODUIT. Cette Garantie remplace toute autre garantie ou responsabilité explicite. TOUTE GARANTIE IMPLICITE, INCLUANT TOUTE GARANTIE IMPLICITE DE QUALITÉ MARCHANDE OU D'ADAPTATION À UN USAGE PARTICULIER EST LIMITÉE À LA DURÉE DE CETTE GARANTIE. TOUTE ACTION RELATIVE À UNE VIOLATION DE TOUTE GARANTIE CI-DESSOUS, INCLUANT TOUTE GARANTIE IMPLICITE, DOIT ÊTRE SOUMISE DANS LES 24 MOIS SUIVANT LA DATE DE L'ACHAT D'ORIGINE. EN AUCUN CAS L'ENTREPRISE NE PEUT ÊTRE RESPONSABLE POUR UN QUELCONQUE DOMMAGE CONSÉCUTIF OU INDIRECT. Aucune personne ou aucun représentant n'est autorisé à assumer au nom de l'Entreprise une responsabilité autre que celle exprimée dans la présente en rapport avec la vente de ce produit. Certaines juridictions ne permettent pas les limitations implicites quant à la durée d'une garantie, non plus que l'exclusion ou la limitation des dommages indirects ou consécutifs, de sorte que les limitations ou exclusions énoncées ci-dessus pourraient être nulles dans votre cas. Cette Garantie vous confère des droits juridiques spécifiques qui s'ajoutent aux autres droits éventuels qui peuvent varier d'une juridiction à l'autre.

# Información Importante para 808 SPAL1

<b>ATENCIÓN</b>
RIESGO DE CHOQUE ELÉCTRICO. NO ABRIR.

## Importantes Instrucciones de Seguridad

- Lea estas instrucciones.
- Guarde estas instrucciones.
- Preste atención a todas las advertencias.
- Acate todas las instrucciones.
- Limpie sólo con un trapo seco.
- No obstruya ningún orificio de ventilación. Instale en conformidad con las instrucciones del fabricante.
- No instale cerca de fuentes térmicas, como radiadores, reguladores de calefacción, cocinas y otros aparatos que generen calor (incluidos los amplificadores).

El aparato no debe exponerse a goteos o salpicadura.

Para EQUIPO ENCHUFABLE, el conector-tomacorriente debe instalarse cerca del equipo y ser de fácil acceso.

La unidad de potencia para este dispositivo debe enchufarse de manera que permanezca en posición vertical o recostada.

### Cuidado y Mantenimiento

- Siempre utilice un paño suave para limpiar el altavoz y el transmisor. Nunca utilice productos que contengan alcohol u otros solventes ya que estos podrían ocasionar daños a la superficie.
- Tenga precaución al enchufar los transformadores de potencia en un tomacorriente de CA para evitar el riesgo de choque eléctrico.
- Si se utiliza el altavoz en una terraza o patio, asegúrese de almacenarlo en el interior en caso de tormentas para evitar posibles daños.
- No utilice ni almacene el sistema en condiciones de temperaturas extremas (por debajo de 32°F/0°C y por encima de 122°F/50°C).

### Ecología

Este producto debe desecharse de manera correcta según lo disponen las leyes y los reglamentos locales. Ya que este producto incluye una batería recargable, el mismo no debe desecharse junto con los desperdicios domésticos.

## Declaración de la Comisión Federal de Comunicaciones de los Estados Unidos

Este dispositivo cumple con la Parte 15 de las Reglas de la FCC. Su funcionamiento está sujeto a las siguientes dos condiciones:

1) Este dispositivo no debe causar interferencia y 2) Este dispositivo debe aceptar toda interferencia recibida, incluida aquélla que puede causar un funcionamiento no deseado.

**Aviso:** Este equipo ha sido probado, y se consideró que cumple con los límites de los aparatos digitales de Clase B, de acuerdo con las especificaciones de la Parte 15 de las Reglas de la FCC. El objetivo de estos límites es ofrecer una protección razonable contra interferencias nocivas en una instalación residencial. Este equipo genera, utiliza y puede radiar energía de radiofrecuencia y, si no se instala y utiliza de acuerdo con estas instrucciones, puede generar interferencia perjudicial para las radiocomunicaciones. Sin embargo, no se garantiza que no se producirá interferencia en una instalación en particular. Si su equipo causa interferencia perjudicial para la recepción de radio o televisión, que se puede averiguar apagando y encendiendo el equipo, intente corregirla mediante uno o varios de los siguientes procedimientos:

- Vuelva a orientar o cambie de lugar la antena receptora.
- Aumente la separación entre el equipo y el receptor.
- Conecte este equipo a un tomacorriente en un circuito diferente al que esté conectado el receptor.
- Consulte al distribuidor o a un técnico experimentado de radio y televisión para solicitar asistencia.

**Atención:** Los cambios o modificaciones no aprobados expresamente por VOXX Accessories Corporation podrían anular la autoridad del usuario conferida para utilizar este equipo.

## Advertencia sobre Exposición a Radiofrecuencias (RF)

Este equipo debe instalarse y operarse de acuerdo con las instrucciones, y la(s) antena(s) que se utilizan para este transmisor deben instalarse para proporcionar una distancia de separación con cualquier persona de por lo menos 20 CM, y no deben colocarse en conjunto con cualquier otra antena o transmisor. Los usuarios y el personal de instalación deben tener las instrucciones de instalación de la antena, y las condiciones de operación del transmisor para cumplir con las normas de exposición de RF.

### Información Regulatoria de la Industria Canadiense

Este dispositivo cumple con la Industria NRC Canadá dispositivos exentos de licencia. Su funcionamiento está sujeto a las siguientes dos condiciones: 1) este aparato no debe causar interferencia y 2) este aparato debe aceptar toda interferencia, incluida aquélla que puede causar un funcionamiento no deseado del dispositivo.

Declaración IC de exposición a la radiación: Este equipo cumple con los límites de exposición a la radiación establecidos por IC para un entorno no controlado.

El dispositivo cumple con los límites de la exención de la evaluación de rutina en la sección 2.5 de RSS 102 y el cumplimiento de la exposición a RF RSS-102, los usuarios pueden obtener información canadiense sobre la exposición y rf cumplimiento.

La marca denominativa y los logotipos de *Bluetooth*® son marcas registradas propiedad de Bluetooth SIG, Inc. y el uso de dichas marcas por parte de VOXX Accessories Corporation se hace bajo licencia. Otras marcas comerciales y nombres de marcas son aquellas de sus respectivos dueños.

**Información Regulatoria de la Industria Canadiense:** CAN ICES-3 (B)/NMB-3 (B)

## Información sobre el Producto

Guarde el recibo como prueba de su compra y preséntelo para obtener repuestos o solicitar servicio bajo garantía. Anéxelo aquí y anote los números de serie y de modelo para referencia en caso necesario. Estos números se encuentran en el producto.

Número de modelo: \_\_\_\_\_

Fecha de Compra: \_\_\_\_\_

Distribuidor/Dirección/Teléfono: \_\_\_\_\_

# Garantía Limitada de 12 Meses

Voxx Accessories Corporation (la “Compañía”) le garantiza a usted, el comprador original de este producto que si, bajo condiciones y uso normales, se encontrara que este producto o alguna pieza presenta defectos materiales o de mano de obra dentro de los primeros 12 meses a partir de la fecha de compra original, tales defectos serán reparados o reemplazados con un producto nuevo o renovado (a opción de la Compañía) sin cargo alguno por las piezas y labores de reparación.

Para obtener los servicios de reparación o reemplazo dentro de los términos de esta garantía, el producto se entregará con prueba de cubierta de garantía (por ejemplo, factura fechada de venta), especificación de los defectos, transporte prepagado, a una estación de garantía aprobada. Para ubicar la estación de garantía más cercana a su domicilio, llame sin costo a nuestra oficina de control: al 1-800-645-4994.

Esta Garantía no es transferible y no cubre un producto adquirido, mantenido o utilizado fuera de los Estados Unidos o Canadá. Esta garantía no incluye la eliminación de estática o ruido generados externamente, ni los costos incurridos en la instalación, remoción o reinstalación del producto.

Esta garantía no aplica a ningún producto o pieza que, sea opinión de la compañía, haya sufrido daños debido a alteraciones, instalación inadecuada, abuso, uso indebido, negligencia, accidente o exposición a la humedad. Esta garantía no aplica a daños ocasionados por un adaptador de CA que no haya sido suministrado con el producto, o por dejar instaladas baterías no recargables en el producto mientras la unidad se encuentra enchufada a un tomacorriente de CA.

EL ALCANCE DE LA RESPONSABILIDAD DE LA COMPAÑÍA BAJO ESTA GARANTÍA ESTÁ LIMITADO A LA REPARACIÓN O EL REEMPLAZO PROVISTO ARRIBA Y, EN NINGÚN CASO, DEBERÁ LA RESPONSABILIDAD DE LA COMPAÑÍA EXCEDER EL PRECIO DE COMPRA PAGADO POR EL COMPRADOR DE ESTE PRODUCTO.

Esta Garantía reemplaza cualesquiera otras responsabilidades o garantías expresas. CUALESQUIERA GARANTÍAS IMPLÍCITAS, INCLUYENDO CUALQUIER GARANTÍA IMPLÍCITA DE COMERCIABILIDAD O ADAPTABILIDAD PARA UN PROPÓSITO EN PARTICULAR ESTARÁN LIMITADAS A LA DURACIÓN DE ESTA GARANTÍA. CUALQUIER ACCIÓN PARA EL INCUMPLIMIENTO DE CUALQUIER GARANTÍA EN EL PRESENTE, INCLUYENDO CUALQUIER GARANTÍA IMPLÍCITA, DEBERÁ PRESENTARSE DENTRO DE UN PERÍODO DE 24 MESES A PARTIR DE LA FECHA DE COMPRA ORIGINAL. EN NINGÚN CASO LA COMPAÑÍA SERÁ RESPONSABLE POR DAÑOS EMERGENTES O INCIDENTALES. Ninguna persona ni representante está autorizado a asumir, a nombre de la Compañía, ninguna responsabilidad salvo la expresada aquí en conexión con la venta de este producto.

Algunos estados/provincias no permiten limitaciones sobre la duración de una garantía implícita o la exclusión o la limitación de daños incidentales o emergentes, de modo que es posible que las limitaciones o exclusiones anteriores no se apliquen en su caso. Esta Garantía le confiere derechos legales específicos; según el estado/provincia, puede disfrutar además de otros derechos.