

BAMBOO™ PAD

- Ⓔ Quick start guide
- Ⓕ Guide de mise en route
- Ⓖ Guía de arranque rápido
- Ⓟ Guia de inicialização rápida
- Ⓜ クイックスタートガイド
- Ⓚ 퀵 스타트 가이드
- Ⓣ 快速入門指南
- Ⓢ 快速入门指南



Product and supplied accessories

Produit et accessoires fournis

Producto y accesorios incluidos

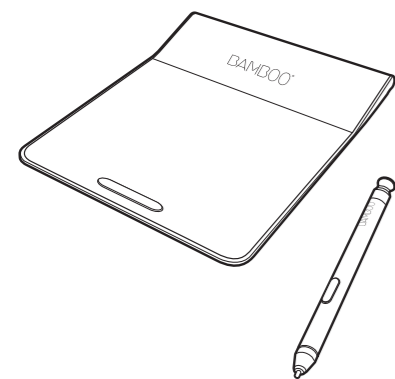
Produto e acessórios fornecidos

製品および付属品

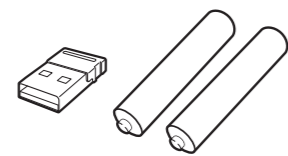
제품 및 포함된 액세서리

產品和所提供配件

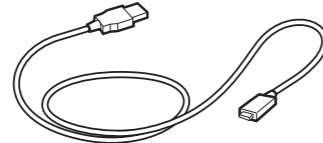
产品和随附配件



Wireless model

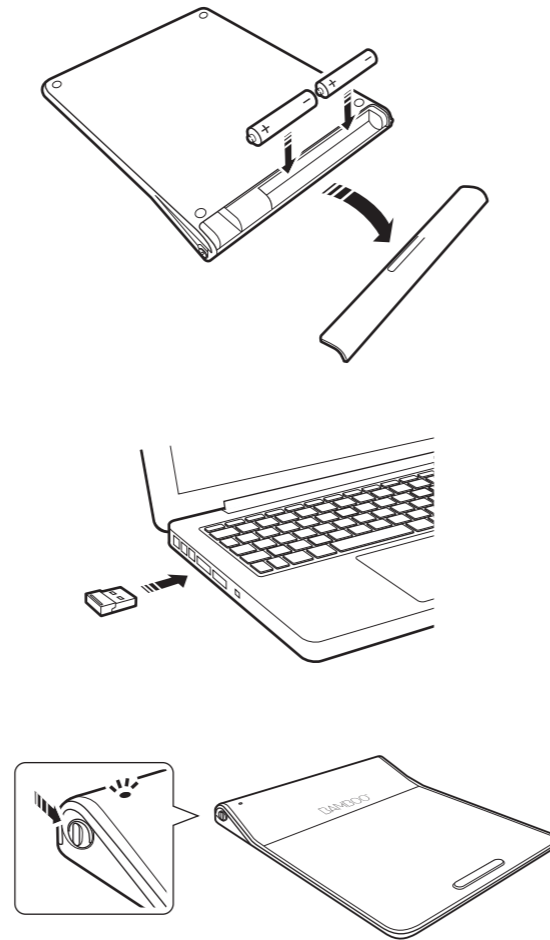


USB model

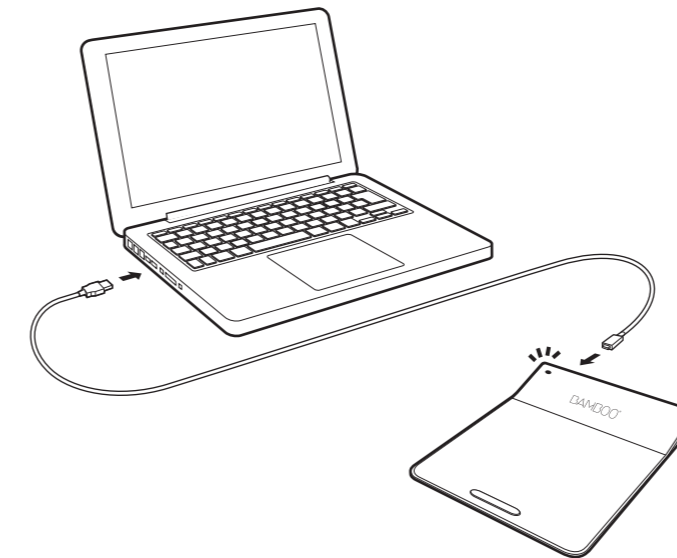


- Setting up the Bamboo Pad 本機のセットアップ
- Configuration de Bamboo Pad Bamboo Pad 설치하기
- Configuración de Bamboo Pad 設置 Bamboo Pad
- Configuração da Bamboo Pad 设置 Bamboo Pad

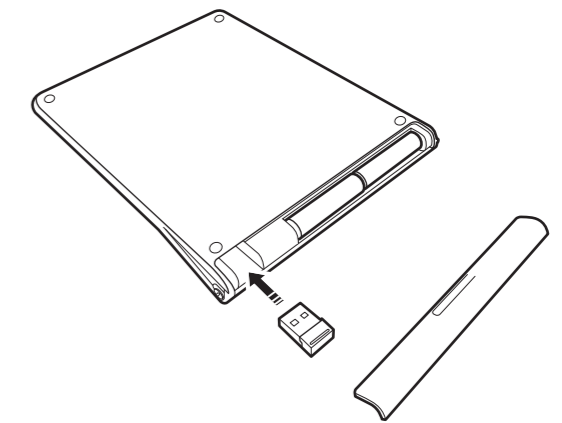
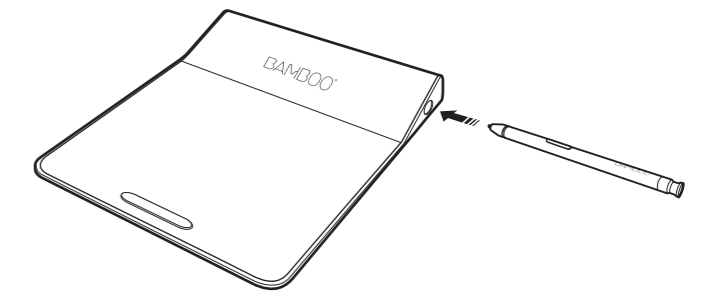
Wireless model



USB model



- Using the Bamboo Pad 本機の使用方
- Utilisation de Bamboo Pad Bamboo Pad 사용하기
- Uso de Bamboo Pad 使用 Bamboo Pad
- Como utilizar o Bamboo Pad 使用 Bamboo Pad



The blue LED lights up for 10 seconds after powering the unit on. The amber LED lights up when battery capacity reaches 15% and less.

Le voyant bleu s'allume pendant 10 secondes une fois le produit allumé. Le voyant orange s'allume lorsque la batterie descend à un niveau de charge de 15 % ou moins.

El indicador LED se ilumina en azul durante 10 segundos tras encender la unidad. El indicador LED ámbar se ilumina cuando la capacidad de la batería llega al 15% o menos.

Luzes LED azuis acesas por até 10 segundos ao ligar a unidade. Luzes LED ámbar acesas quando a capacidade da bateria chega a 15% ou inferior.

本機の電源をオンにするとブルーのLEDが10秒間点灯します。電池容量が15%以下になると琥珀色のLEDが点灯します。

파란색 LED 등은 기기에 전원이 들어오고 나서 약 10초 정도 켜집니다. 노란색 LED 등은 건전지 전원이 15% 이하일 때 켜집니다.

設備開機之後，藍色指示燈點亮10秒。當電池容量剩下15%及以下時，琥珀色指示燈點亮。設備開機之後，藍色指示燈點亮10秒。當電池容量剩下15%及以下時，琥珀色指示燈點亮。

The blue LED lights up after powering the unit on. Brighter blue when touch is used. Amber when pen is used.

Le voyant bleu s'allume une fois le produit allumé. Le voyant bleu est plus lumineux lorsque la saisie tactile est utilisée. Lorsque le stylet est utilisé, le voyant devient orange.

El indicador LED se ilumina en azul tras encender la unidad. Azul es más brillante cuando se usa la función táctil. Ámbar cuando se usa el lápiz.

Luzes LED azuis acesas ao ligar a unidade. Azul com luminosidade ao tocá-la. Ámbar quando a caneta é utilizada.

本機の電源をオンにするとブルーのLEDが点灯します。タッチ機能を使用するとブルーがより明るくなります。ペンの場合は琥珀色に点灯します。

파란색 LED 등은 기기에 전원이 들어오고 나서 켜집니다. 밝은 파란색은 터치 기능을 사용할 때 켜집니다. 노란색은 펜을 사용할 때 켜집니다.

設備開機之後，藍色指示燈點亮。使用觸控時，顏色更藍。使用筆時為琥珀色。

設備開機之後，藍色指示燈點亮。使用觸控時，顏色更藍。使用筆時為琥珀色。

Insert the wireless receiver for storage.

Insérez le récepteur sans fil pour permettre le stockage.

Insira el receptor inalámbrico para su almacenamiento.

Insira o receptor sem fio para armazenamento.

ワイヤレスレシーバーが収納できます。

무선 수신기 수납 가능.

無線接收器可收納。

无线接收器可收納。

Using the Bamboo Pad

本機の使い方

Utilisation de Bamboo Pad

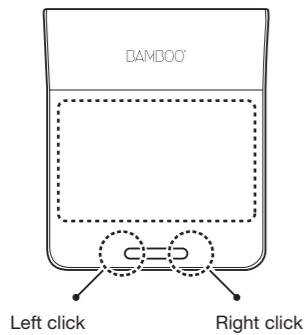
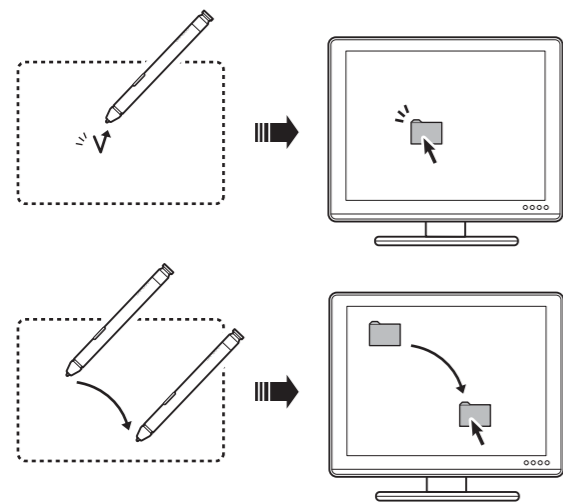
Bamboo Pad 사용하기

Usa de Bamboo Pad

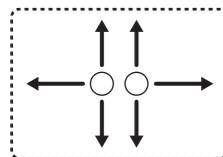
使用 Bamboo Pad

Como utilizar o Bamboo Pad

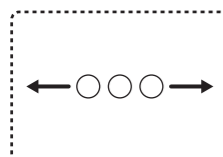
使用 Bamboo Pad



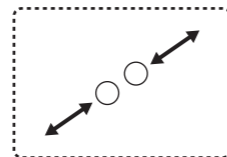
Windows 8 gestures



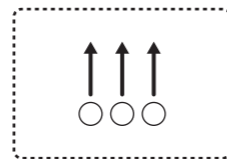
Scroll スクロール
Défilement 스크롤
Desplazar 滾動
Rolar 滾動



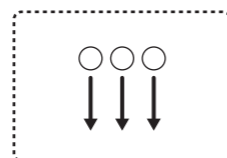
Back/Forward 戻る / 進む
Précédent / Suivant 뒤로 / 앞으로
Retroceder/Avanzar 往後 / 往前
Voltar/Avançar 后退 / 前进



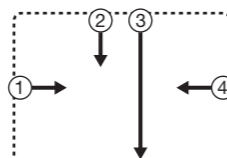
Zoom in/out ズームイン / アウト
Zoom avant / Zoom arrière 줌인 / 줌아웃
Aumentar/Reducir 放大 / 縮小
Aumentar zoom/Diminuir zoom 放大 / 縮小



Windows 8 Start Windows 8 の起動
Démarrer Windows 8 Windows 8 시작
Inicio de Windows 8 起動 Windows 8
Iniciar o Windows 8 启动 Windows 8



Show desktop デスクトップの表示
Afficher le bureau 바탕화면 표시
Mostrar escritorio 顯示桌面
Mostrar Área de Trabajo 显示桌面



- | | |
|-------------------------------|---------------------------|
| 1. Switch applications | 1. アプリケーションの切替 |
| 2. Windows 8 Application Menu | 2. Windows 8 アプリケーションメニュー |
| 3. Close Application | 3. アプリケーションの終了 |
| 4. Windows 8 Charms | 4. Windows 8 チャーム |

- | | |
|------------------------------------|------------------------|
| 1. Changer d'application | 1. 애플리케이션 변경 |
| 2. Menu des applications Windows 8 | 2. Windows 8 애플리케이션 메뉴 |
| 3. Fermer l'application | 3. 애플리케이션 닫기 |
| 4. Icônes (« charms ») Windows 8 | 4. Windows 8 참 |

- | | |
|--------------------------------------|------------------------|
| 1. Cambio de aplicaciones | 1. 轉換應用程式 |
| 2. Menú de aplicaciones de Windows 8 | 2. Windows 8 應用程式表單 |
| 3. Cerrar aplicación | 3. 關閉應用程式 |
| 4. Accesos ("charms") de Windows 8 | 4. Windows 8 Charms 選單 |

- | | |
|------------------------------------|---------------------|
| 1. Alternar aplicativos | 1. 转换应用程序 |
| 2. Menu do aplicativo no Windows 8 | 2. Windows 8 应用程序列表 |
| 3. Fechar aplicativo | 3. 关闭应用程序 |
| 4. Botões ("charms") do Windows 8 | 4. Windows 8 超級按钮 |

(EN)

Register your Bamboo Pad

For USA, Canada and South America
Visit <http://bamboo.wacom.com> and select your region. Then choose the registration option.
For Asia Pacific
Visit <https://register.wacom.asia/> and select your region. Then choose the registration option.

Support options

For USA, Canada and South America
Visit our website at <http://www.wacom.com/support>
Call the Wacom Customer Care Center. Available in English, from 7:30 am to 5:00 pm Monday - Thursday, and 8:30 am to 5:00 pm Friday (Pacific Time) at 360-896-9833.
For Asia Pacific
Visit our web site at <http://www.wacom.asia/customer-care>

Important information

- Windows 7 and Windows 8:
Use the mouse settings in the control panel for the touch pointer and other settings. Refer to the pen settings in the control panel.
- Mac OS X:
For USA, Canada and South America
Download and install driver from <http://www.wacom.com/support/drivers>
Refer to the Wacom control panel in System Preferences
For Asia Pacific
Download and install driver from <http://www.wacom.asia/tablet-drivers>
Refer to the Wacom control panel in System Preferences
- For USA, Canada and South America
Download the Wacom Gesture Guide from <http://www.wacom.com/en/support/manuals>
For Asia Pacific
Download the Wacom Gesture Guide from www.wacom.com

(FR)

Enregistrement de votre Bamboo Pad

Rendez-vous sur <http://bamboo.wacom.com> et sélectionnez votre région. Sélectionnez ensuite l'option d'enregistrement.

Options d'assistance

Rendez-vous sur notre site <http://www.wacom.com/support>
Contactez le centre de support client Wacom. Disponible en anglais, espagnol et portugais du lundi au jeudi de 7 h 30 à 17 h et le vendredi de 8 h 30 à 17 h (fuseau horaire Pacifique) au 360-896-9833.

Informations importantes

- Windows 7 et Windows 8 :
Utilisez les paramètres de la souris dans le panneau de configuration pour régler le pointeur et d'autres paramètres. Reportez-vous aux réglages du stylet dans le panneau de configuration.
- Mac OS X :
Téléchargez et installez le pilote depuis le site <http://www.wacom.com/support/drivers>
Reportez-vous aux Préférences système dans le panneau de configuration Wacom
- Téléchargez le guide « Wacom Multi-Touch » sur <http://www.wacom.com/en/support/manuals>

(ES)

Registrar Bamboo Pad

Visita <http://bamboo.wacom.com> y selecciona tu región. A continuación, selecciona la opción de registro.

Opciones de Servicio técnico

Visita nuestro sitio Web en <http://www.wacom.com/support>
Llama al centro de atención al cliente de Wacom.

Información importante

- Windows 7 y Windows 8 :
Utiliza los ajustes del ratón en el panel de control para el puntero táctil y otros ajustes. Consulta los ajustes del lápiz en el panel de control.
- Mac OS X :
Descarga e instala el controlador desde <http://es.wacom.com/customer-care/drivers>
Consulta el panel de control de Wacom en Preferencias del sistema
- Descarga la guía "Wacom Multi-Touch" desde <http://es.wacom.com/customer-care/manuals>

(PT-BR)

Registre a sua Bamboo Pad

Acesse <http://bamboo.wacom.com>, selecione a sua região e a opção de registro.

Opções de suporte

Acesse <http://www.wacom.com/support>
Ligue para a Central de Atendimento ao Cliente da Wacom.

Informações importantes

- Windows 7 e Windows 8 :
Use as configurações do mouse no painel de controle para o ponteiro de toque e outras configurações. Consulte as configurações da caneta no painel de controle.
- Mac OS X :
Baixe e instale o driver em <http://pt.wacom.com/customer-care/drivers>
Consulte o painel de controle Wacom em Preferências do Sistema
- Faça download do guia "Wacom Multi-Touch" em <http://pt.wacom.com/customer-care/manuals>

(JP)

ユーザ登録について

ワコムクラブはワコムの製品をご購入いただいた方であればどなたでも入会できる無料会員登録サービスです。下記の URL にアクセスし、ぜひご登録ください。
<http://tablet.wacom.co.jp/wacomclub/registration/>

サポートの窓口について

<http://tablet.wacom.co.jp/customer-care/> をご覧ください。

重要な情報

- Windows 7 および Windows 8 の場合 :
タッチポインタやその他の設定には、コントロールパネルの「マウス」を使用します。コントロールパネルの「ペンとタッチ」を参照してください。
- Mac OS X の場合 :
<http://tablet.wacom.co.jp/customer-care/> からドライバをダウンロードしてインストールしてください。システム環境設定のコントロールパネルを参照してください。
- www.wacom.com から Wacom Gesture Guide をダウンロードしてください。

(KR)

Bamboo Pad 등록

<https://register.wacom.asia/> 을 방문하여 해당 지역을 선택한 다음 등록 옵션을 선택하십시오.

지원 옵션

자사 웹 사이트 (<http://www.wacom.asia/kr/customer-care/>) 을 방문하십시오.

주요 정보

- Windows 7 및 Windows 8 :
터치 포인터와 기타 설정은 제어판에서 마우스를 사용하십시오. 제어판에서 펜 및 터치를 참조하십시오.
- Mac OS X :
<http://www.wacom.asia/kr/tablet-drivers> 에서 다운로드하여 드라이버를 설치하십시오. 시스템 기본설정에서 Wacom 제어판을 참조하십시오.
- www.wacom.com 에서 Wacom 사용가이드를 다운로드하십시오.

(TC)

註冊 Bamboo Pad

請造訪 : <https://register.wacom.asia/> , 選取您所在的地區。然後選取註冊選項。
香港地區用戶請訪問
<http://www.wacom.com.hk/register/>

支援選項

請造訪 : <http://www.wacom.asia/tw/customer-care>

香港地區
請訪問我們的網站 support.wacom.com.hk

請致電 Wacom 客服熱線
+852-25731988 (服務語言 : 粵語, 英語, 普通話) <http://support.wacom.com.hk/>
周一至周五 09:00-18:00

重要資訊

- Windows 7 和 Windows 8 :
觸控指標和其他設置使用控制台中的滑鼠。請參閱控制台中的手寫筆與觸控。
- Mac OS X :
從網站 <http://www.wacom.asia/tw/tablet-drivers> 下載並安裝驅動程式。
請參閱 "系統設定" 中的 Wacom 控制台。
- 從網站 www.wacom.com 下載 "Wacom 筆勢指南"。

(SC)

注册 Bamboo Pad

中国大陆地区用户请访问 :
<http://register.wacom.com.cn>

服务支持

大陆地区
请访问我们的网站 <http://support.wacom.com.cn>
请致电 Wacom 客户服务中心 400-810-5460 (普通话) 周一至周日 9:00-18:00

重要信息

- Windows 7 和 Windows 8 :
触控指针和其他设置请使用控制面板中的鼠标。请参阅控制面板中的笔和触摸。
- Mac OS X :
从网站 <http://drivers.wacom.com.cn> 下载并安装驱动程序。
请参阅 "系统设置" 中的 Wacom 控制面板。
- 从网站 <http://support.wacom.com.cn/> 下载 "Wacom 笔势指南"。



Important Product Information

PRECAUTIONS WARNING

Improperly setting up, using, or carrying for this product can increase the risk of an accident or human injury. Keep small parts away from children and pets. They could remove and accidentally swallow parts such as the pen nibs, nibs, refills, or pen buttons.

Do not use the tablet in a facility control system that requires extremely high reliability. It may cause other electronic devices to malfunction, or other devices may cause tablet malfunctions. Turn off your tablet in locations where electronic devices are not allowed. For example, turn it off during flights by unplugging it from your computer.

Do not disassemble or otherwise modify the tablet or pen. Such actions may cause heat generation, ignition, electrical shock, or other damage, including human injury. Disassembly of the product will void your warranty.

Avoid damaging the cables. Do not place heavy objects on them, repeatedly bend them sharply, or apply heavy pressure to the cable connectors. Torn or otherwise damaged cables may increase the risk of product malfunction, electrical shock, or fire. If they are damaged, stop using the product and contact your local distributor or the Wacom Customer Support Center (see page 8) for repair.

Do not expose this product to water or other liquids. Do not spill on the tablet or pen. It may cause product malfunction or electrical shock.

The product is exposed to water or other liquids: unplug the tablet USB cable from the computer, turn off your computer and unplug the power cord from the wall outlet. Stop using the product and contact your local distributor or the Wacom customer support center for your region.

Do not insert foreign material into the USB plug and/or on any other opening of this product. If a metal object or foreign material is inserted into the USB plug or other opening of this product, it may cause the product to malfunction or burn out, or cause electrical shock.

Do not use any organic solvent (e.g. alcohol) or other mild detergent to clean the tablet or the pen. Use of these liquids will damage the product. Damage of this kind is not covered by the manufacturer's warranty.

Do not use or store this product under the following conditions:

- Places where temperature changes are severe or exceed specifications (e.g. outdoors or inside a vehicle).

Caution

Refrain from using this product during thunder or electrical storms. Such use may cause product malfunction, fire, or electrical shock.

CAUTION

Do not place or use this product on an unstable surface or workspace, for example, a shaky inorganic or vibrating surface.

When cleaning your tablet, turn off the power and unplug the tablet USB cable from the computer. Electrical shock may occur if you attempt to clean this product when it is connected to your computer.

Other precautions:

- Do not place metal objects on the tablet when it is in use. You may cause interference, improper operation, or product malfunction.
- Avoid damaging your tablet. Replace your pen nib when it becomes worn or sharp.
- Use a pen as a distorted or bent pen nib with the pen in a condition may cause the pen to operate improperly and scratch your tablet. Therefore, avoid pressing too hard when using the pen and bending or distorting the nib. Do not push hard on the pen tip or buttons. This may shorten the pen tip life or cause the pen to malfunction.
- Use pen nibs designed by Wacom. Using a pen nib from another manufacturer may cause the pen to malfunction.
- Do not use excessive force when inserting or removing the pen from the pen stand.

stand.

Do not store the pen so that the pen tip or buttons are continually depressed.

The use of wireless devices is regulated in most countries. If you travel with your wireless tablet, check with the appropriate regulatory authority for any restrictions that may apply to your wireless device. The following restrictions apply:

- Products using wireless signals may interfere with the equipment on commercial aircraft, and regulations require that all wireless devices be turned off when traveling in an airplane. Turn off the wireless tablet by pushing the power button on the side of the tablet wireless module (the battery status light will turn off) and do not turn it on during take-off or landing.
- Do not use wireless devices in a facility control system or any other environment that requires extremely high reliability, or where the use of a wireless device may cause interference. The wireless tablet may interfere with or cause other electronic devices to malfunction, or other wireless devices may interfere with or cause the tablet to malfunction, if they are used in an area that is prohibited, turn off the tablet wireless signal by pushing the power button on the side of the tablet wireless module to prevent the possibility of interfering with or causing other electronic devices to malfunction. Wacom does not accept any liability for direct or consequential damages. For details, please refer to your Warranty.
- If you travel with your product, check with the appropriate regulatory authority for any air or travel restrictions that may apply to your wireless device. If a battery fire should occur, extinguish using a dry chemical extinguisher or water.
- Please recycle batteries in accordance with the manufacturer recommendation, following all local laws and regulations. The original batteries are equipped with a label.

PRODUCT SPECIFICATIONS

General Specifications

Physical size (W × D × H)	141.4 × 166.5 × 4.5 (standard) mm 15.7 (maximum) mm, 5.5 × 6.5 × 0.18 (standard) inch, 0.61 (maximum) inch, 0.2 (USB Port)
Front Key	107 × 67 mm (approximate)
Operating temperature	5 to 40 degrees C (41 to 104 degrees F)
Storage temperature	-20 to +80 degrees C (-4 to 140 degrees F)
Operating relative humidity	20 to 80% (non-condensing)
Storage relative humidity	30 % to 90 % non-condensing

General Specifications, Pen Part

Pen Active Area (W × D)	Electro-magnetic resonance technology 107 × 67 mm (approximate)
Pen Activity Area Aspect Ratio	16:10
Coordinate Resolution	508 lines per inch (508 lines per inch)
Coordinate Accuracy	+/-0.5 mm (0.02 in)
Readable Height	16 mm (0.63 in)

General Specifications, Multi-finger Touch Part

- Touch Active Area (W×D)
- Gesture Support
- Touch Technology

Bamboo Pad, USB model

Connector	USB Type A (PC) to Micro B (Pad)
Cable length	1.2m (3.9ft), approximate
Power requirements	DC 5 V, 250 mA (USB Port)
Weight	140 g +/-20 g (excluding the pen and the USB cable)
Power Consumption	Normal use: 5 V ; 35 mA, approximate

Bamboo Pad, wireless model

Communication interface	2.4 GHz RF technology
Nominal communication distance	10 m (approximation, non interference)
Battery type	Alkaline battery (size: AAAA, 2 pieces)
Battery life	Varies depending on usage environment and battery use (day).
Weight (not include battery)	145 g +/-20 g (excluding the pen and the USB cable)
Power Consumption	Normal use: 3.2 V ; 4 mA, approximate

Pen without eraser

Pressure levels	512 levels
-----------------	------------

Physical size (L × D)

Weight	115 x 77 mm, approximate 5 g, approximate
--------	--

REGULATORY STATEMENT

FCC NOTICE

This device complies with Part 15 of the FCC Rules. Operation is subject to the following two conditions: (1) This device may not cause interference, and (2) this device must accept any interference received, including interference from any unlicensed operation.

This equipment has been tested and found to comply with the limits for a Class B digital device, pursuant to Part 15 of FCC Rules. These limits are designed to provide reasonable protection against harmful interference in a residential installation.

The equipment generates, uses and can radiate radio frequency energy and, if not installed and used in accordance with the instructions, may cause harmful interference to radio communications. However, there is no guarantee that interference will not occur in a particular installation.

You can determine whether the equipment is causing interference by disconnecting it from your computer. If the interference does not stop, it was not caused by the equipment.

If the equipment does cause interference to radio or television reception, you may be able to correct the interference by using one or more of the following measures:

- Reorient the television or radio antenna until the interference stops.
- Plug the equipment and computer into an electrical outlet on a different circuit from the television or radio.

If necessary, consult your Wacom dealer or an expertised radio/television technician for additional suggestions.

Changes or modifications to this product not authorized by Wacom could void the FCC Certification and negate your authority to operate the product.

INDUSTRY CANADA (CANADA ONLY)

Industry Canada, Class B:
CAN ICES-3 (B)/NMB-3(B)

Industry Canada RSS-210:

This device meets the following two conditions: (1) This device may not cause harmful interference, and (2) this device must accept any interference received, including interference that may be caused by unlicensed operation.

Notice for Licence-Exempt Radio Apparatus

This device complies with RSS-210 of the Industry Canada Rules. Operation is subject to the following two conditions: (1) this device may not cause interference, and (2) this device must accept any interference, including interference from any unlicensed operation.

IDA (INFORMCOMM DEVELOPMENT AUTHORITY OF SINGAPORE)

The Wireless Tablet CTH-300 and Dongle INF-A081 model have been tested and found to comply with IDA standards.

Compliance with IDA
IDT02850

LIMITED WARRANTY (U.S.A. AND CANADA)

Wacom warrants the product, to the original consumer purchaser, except for the Software and consumable items such as the battery, pen cartridges, tablet surface sheet and nibs, to be free from defects in materials and workmanship under normal use and service for a period of two (2) years, from the date of original retail purchase, as evidenced by a receipt and registration with Wacom within 30 days of purchase.

This device is licensed "as is." Wacom makes no warranty with respect to the quality or performance. Wacom cannot guarantee you uninterrupted service or the correction of any errors.

Upon discovery of a defect in the product, except in the Software, within the Warranty Period, you should contact Wacom Technical Support via telephone, email, or fax to obtain an RMA (Return Merchandise Authorization) number and instructions for shipping the product to a service location designated by Wacom. You should send the product, shipping charges prepaid, to the



Important Product Information

Applied service location, accompanied by the return authorization number, your name, address and telephone number, proof of purchase date, and a description of the defect. Wacom will pay for return shipping by United Parcel Service or by an equivalent service as chosen by Wacom. Wacom's sole obligation and entire liability under this warranty shall be, at Wacom's option, either the repair or replacement of the defective product or parts thereof, which Wacom is notified during the Warranty Period, provided, however, that you are responsible for (i) the cost of transportation of the product to the designated service location and (ii) any loss of damage to the product resulting from such transportation. Wacom shall have no responsibility to repair or replace the product if the failure of the product is caused by direct, abuse, misuse, negligence, or unauthorized modification or repair, or if it has been handled or stored other than in accordance with Wacom's storage instructions. Any descriptions, drawings, specifications, samples, models, bulletins, or similar material, used in connection with the sale of the product, shall not be construed as an express warranty of the product or comply with your requirements.

EXCEPT FOR THE LIMITED WARRANTY DESCRIBED ABOVE, THERE ARE NO OTHER WARRANTIES MADE BY WACOM ON THIS PRODUCT, NO ORAL OR WRITTEN INFORMATION OR ADVICE GIVEN BY WACOM, ITS DEALERS, DISTRIBUTORS, AGENTS, OR EMPLOYEES SHALL CREATE A WARRANTY OR MODIFY IN ANY WAY INCREASE THE SCOPE OF THIS WARRANTY, AND YOU MAY NOT RELY ON ANY SUCH INFORMATION OR ADVICE. THIS WARRANTY GIVES YOU SPECIFIC LEGAL RIGHTS, AND YOU MAY ALSO HAVE OTHER RIGHTS WHICH VARY FROM STATE TO STATE. WACOM LIMITS THE DURATION OF ANY LEGALLY IMPLIED WARRANTIES INCLUDING IMPLIED WARRANTIES OF MERCHANTABILITY OR FITNESS FOR A PARTICULAR PURPOSE, TO THE DURATION OF WACOM'S EXPRESS WRITTEN WARRANTY LASTS, SO THE ABOVE LIMITATION MAY NOT APPLY TO YOUR WARRANTY. NEITHER WACOM NOR ANYONE ELSE HAS BEEN INVOLVED IN THE CREATION, PRODUCTION, OR DELIVERY OF THIS PRODUCT. THIS PRODUCT SHALL BE LIABLE FOR ANY DIRECT, CONSEQUENTIAL, OR INCIDENTAL DAMAGES FOR LOSS OF BUSINESS PROFITS, BUSINESS INTERRUPTION, LOSS OF BUSINESS INFORMATION OR DATA ARISING OUT OF THE USE OR INABILITY TO USE SUCH PRODUCT, EVEN IF WACOM HAS BEEN ADVISED OF THE POSSIBILITY OF SUCH DAMAGES. SOME STATES DO NOT ALLOW THE EXCLUSION OR LIMITATION OF INCIDENTAL OR CONSEQUENTIAL DAMAGES, SO THE ABOVE LIMITATION OR EXCLUSION MAY NOT APPLY TO YOU.

In the event that any of the above limitations are held unenforceable, Wacom's liability for any damages to you or any party shall not exceed the purchase price you paid, regardless of the form of any claim. This Limited Warranty is governed by the laws of the United States of America and the state of Washington.

This Limited Warranty is valid for and only applies to products purchased and used in the United States (and its territories or possessions) or Canada.

WARRANTY SERVICE

To obtain Warranty Service within the U.S. or Canada contact:

Wacom Customer Care Center
2311 SE Cardinal Court
Vashon Island, Washington 98683
E-mail Inquiry form: http://www.wacom.com/productsupport/return_email
Should you have any questions about this Agreement, or if you desire to contact Wacom for any reason, please contact from the site below:

Wacom Technology Corporation
1311 SE Cardinal Court
Vashon Island, Washington 98683
U.S.A.

LIMITED WARRANTY (CENTRAL AMERICA, SOUTH AMERICA AND THE CARIBBEAN)

Wacom warrants the product, to the original consumer purchaser, except for the Software and consumable items such as the battery, pen cartridges, tablet surface sheet and nibs, to be free from defects in materials and workmanship under normal use and service for a period of two (2) years, from the date of original retail purchase, as evidenced by a copy of the receipt and registration with Wacom within 30 days of purchase.

This device is licensed "as is." Wacom makes no warranty with respect to its quality or performance. Wacom cannot guarantee you uninterrupted service or the correction of any errors.

Upon discovery of a defect in the product, except in the Software, within the Warranty Period, you should contact Wacom Technical Support via telephone, email, or fax to obtain an RMA (Return Merchandise Authorization) number and instructions for shipping the product to a service location designated by Wacom. You should send the product, shipping charges prepaid, to the designated service location and (ii) any loss of damage to the product resulting from such transportation. Wacom shall have no responsibility to repair or replace the product if the failure of the product is caused by direct, abuse, misuse, negligence, or unauthorized modification or repair, or if it has been handled or stored other than in accordance with Wacom's storage instructions. Any descriptions, drawings, specifications, samples, models, bulletins, or similar material, used in connection with the sale of the product, shall not be construed as an express warranty that the product will conform or comply with your requirements.

EXCEPT FOR THE LIMITED WARRANTY DESCRIBED ABOVE, THERE ARE NO OTHER WARRANTIES MADE BY WACOM ON THIS PRODUCT, NO ORAL OR WRITTEN INFORMATION OR ADVICE GIVEN BY WACOM, ITS DEALERS, DISTRIBUTORS, AGENTS, OR EMPLOYEES SHALL CREATE A WARRANTY OR IN ANY WAY INCREASE THE SCOPE OF THIS WARRANTY, AND YOU MAY NOT RELY ON ANY SUCH INFORMATION OR ADVICE. THIS WARRANTY GIVES YOU SPECIFIC LEGAL RIGHTS, AND YOU MAY ALSO HAVE OTHER RIGHTS WHICH VARY FROM COUNTRY TO COUNTRY. WACOM LIMITS THE DURATION OF ANY LEGALLY IMPLIED WARRANTIES INCLUDING IMPLIED WARRANTIES OF MERCHANTABILITY OR FITNESS FOR A PARTICULAR PURPOSE, TO THE DURATION OF WACOM'S EXPRESS WRITTEN WARRANTY LASTS, SO THE ABOVE LIMITATION MAY NOT APPLY TO YOU. NEITHER WACOM NOR ANYONE ELSE HAS BEEN INVOLVED IN THE CREATION, PRODUCTION, OR DELIVERY OF THIS PRODUCT SHALL BE LIABLE FOR ANY DIRECT, CONSEQUENTIAL, OR INCIDENTAL DAMAGES INCLUDING DAMAGES FOR LOSS OF BUSINESS PROFITS, BUSINESS INTERRUPTION, LOSS OF BUSINESS INFORMATION OR DATA ARISING OUT OF THE USE OR INABILITY TO USE SUCH PRODUCT, EVEN IF WACOM HAS BEEN ADVISED OF THE POSSIBILITY OF SUCH DAMAGES. SOME COUNTRIES DO NOT ALLOW THE EXCLUSION OR LIMITATION OF INCIDENTAL OR CONSEQUENTIAL DAMAGES, SO THE ABOVE LIMITATION OR EXCLUSION MAY NOT APPLY TO YOU.

In the event that any of the above limitations are held unenforceable, Wacom's liability for any damages to you or any party shall not exceed the purchase price you paid, regardless of the form of any claim. This Limited Warranty is governed by the laws of the United States of America and the state of Washington.

This Limited Warranty is valid for and only applies to products purchased and used in Central America, South America or the Caribbean.

WARRANTY SERVICE

To obtain Warranty Service within Central America, South America or the Caribbean contact your local dealer or distributor.

Wacom Customer Care Center Spanish: http://www.wacom.com/sp/productsupport_email.html
Should you have any questions about this Agreement, or if you desire to contact Wacom for any reason, please contact at writing:

Wacom Technology Corporation
1311 SE Cardinal Court
Vashon Island, Washington 98683
U.S.A.

LIMITED WARRANTY (ASIA/PACIFIC REGION)

To obtain a replacement of a defect in the product, to the original consumer purchaser, to be free from defects in materials and workmanship under normal use and service for a period of one (1) year, from the date of original retail purchase, as evidenced by a receipt and registration with Wacom within 30 days of purchase.

Upon discovery of a defect in the product, except in the Software, within the Warranty Period, you should contact Wacom Technical Support via telephone, email, or fax to obtain an RMA (Return Merchandise Authorization) number and instructions for returning the product for repair or replacement. Wacom and its partners are not obligated to provide a replacement, express or implied. The warranty holder is under no obligation to pay for shipping charges beyond the original price of purchase and the place of repair or replacement.

Wacom's sole obligation and entire liability under this warranty shall be, at Wacom's option, either the repair or replacement of the defective product or parts thereof which Wacom is notified during the Warranty Period, provided, however, that you are responsible for (i) the cost of transportation of the product to the designated service location and (ii) any loss of damage to the product resulting from such transportation. Wacom shall have no responsibility to repair or replace the product if the failure of the product is caused by direct, abuse, misuse, negligence, or unauthorized modification or repair, or if it has been handled or stored other than in accordance with Wacom's storage instructions. Any descriptions, drawings, specifications, samples, models, bulletins, or similar material, used in connection with the sale of the product, shall not be construed as an express warranty that the product will conform or comply with your requirements.

EXCEPT FOR THE LIMITED WARRANTY DESCRIBED ABOVE, THERE ARE NO OTHER WARRANTIES MADE BY WACOM ON THIS PRODUCT, NO ORAL OR WRITTEN INFORMATION OR ADVICE GIVEN BY WACOM, ITS DEALERS, DISTRIBUTORS, AGENTS, OR EMPLOYEES SHALL CREATE A WARRANTY OR IN ANY WAY INCREASE THE SCOPE OF THIS WARRANTY, AND YOU MAY NOT RELY ON ANY SUCH INFORMATION OR ADVICE. THIS WARRANTY GIVES YOU SPECIFIC LEGAL RIGHTS, AND YOU MAY ALSO HAVE OTHER RIGHTS WHICH VARY FROM COUNTRY TO COUNTRY. WACOM LIMITS THE DURATION OF ANY LEGALLY IMPLIED WARRANTIES INCLUDING IMPLIED WARRANTIES OF MERCHANTABILITY OR FITNESS FOR A PARTICULAR PURPOSE, TO THE DURATION OF WACOM'S EXPRESS WRITTEN WARRANTY LASTS, SO THE ABOVE LIMITATION MAY NOT APPLY TO YOU. NEITHER WACOM NOR ANYONE ELSE HAS BEEN INVOLVED IN THE CREATION, PRODUCTION, OR DELIVERY OF THIS PRODUCT SHALL BE LIABLE FOR ANY DIRECT, CONSEQUENTIAL, OR INCIDENTAL DAMAGES INCLUDING DAMAGES FOR LOSS OF BUSINESS PROFITS, BUSINESS INTERRUPTION, LOSS OF BUSINESS INFORMATION OR DATA ARISING OUT OF THE USE OR INABILITY TO USE SUCH PRODUCT, EVEN IF WACOM HAS BEEN ADVISED OF THE POSSIBILITY OF SUCH DAMAGES. SOME COUNTRIES DO NOT ALLOW THE EXCLUSION OR LIMITATION OF INCIDENTAL OR CONSEQUENTIAL DAMAGES, SO THE ABOVE LIMITATION OR EXCLUSION MAY NOT APPLY TO YOU.

In the event that any of the above limitations are held unenforceable, Wacom's liability for any damages to you or any party shall not exceed the purchase price you paid, regardless of the form of any claim. This Limited Warranty is governed by the laws of the United States of America and the state of Washington.

This Limited Warranty is valid for and only applies to products purchased and used in the People's Republic of China, Hong Kong, and countries in the Middle East.

This Limited Warranty is a statement of the current warranty policy of the Asia Pacific Division of Wacom Technology Corporation. Other than the warranty statements contained in packaging, brochures, manuals, etc., no other warranty statements apply to this product.

This Limited Warranty is governed by the laws of the United States of America and is subject to change without prior notice.

Additional Consumer Care goods come with guarantees that cannot be excluded under the Australian Consumer Law. You are entitled to a replacement or refund for a major failure and this right cannot be excluded or limited. You are also entitled to have the goods repaired or replaced if the goods fail to be of acceptable quality. For more information about this right, see the Consumer Law. Your hardware products come with a one (1) year warranty given by Wacom Co., Ltd.

A subsidiary located at Wacom Australia Pty, Ltd. Unit 1, Stage 1 Cumberland Green, 2-4 South Street Rydalmere, NSW 2119 Australia. If your hardware product is found to be defective, please contact your Wacom local distributor. For more information, please refer to the Australian Consumer Law. Your documentation in the form of a 1 year period after delivery to you please refer to the Australian Consumer Law. Your documentation in the form of a 1 year period after delivery to you please refer to the Australian Consumer Law. Your documentation in the form of a 1 year period after delivery to you please refer to the Australian Consumer Law. Your documentation in the form of a 1 year period after delivery to you please refer to the Australian Consumer Law.

INDUSTRIE CANADA (CANADA UNIQUEMENT)

Industrie Canada, classe B:
CAN ICES-3 (B)/NMB-3(B)

Industrie Canada RSS-210:

Cette disposition est conforme à la norme CHN-210 d'Industrie Canada applicable aux appareils radio exempts de licence. Son fonctionnement est sujet aux conditions suivantes:

- Le dispositif ne doit pas produire de brouillage préjudiciable, et
- Il ne doit pas être sensible au brouillage extérieur.

Ce dispositif est conforme à la norme CHN-210 d'Industrie Canada applicable aux appareils radio exempts de licence. Son fonctionnement est sujet aux conditions suivantes:

- Le dispositif ne doit pas produire de brouillage préjudiciable, et
- Il ne doit pas être sensible au brouillage extérieur.

GARANTIE LIMITÉE (U.S. ET CANADA)

Wacom garantit ce produit à l'acheteur d'origine. À l'exception du Logiciel et des accessoires, tels que la batterie, les cartouches ou les pointes de stylet la Wacom garantit le produit pendant une période de deux ans à compter de la date de l'achat du produit. Ce produit est garanti sans garantie de continuité de service, de qualité ou de performance. Wacom ne peut garantir que le produit fonctionnera sans interruption de service ou la correction de toute erreur.

be found online at <http://www.wacom.com/customer-care> to obtain technical support or Warranty service within Southern Africa, Oceania and Taiwan, please contact the Wacom Customer Support Service.

Phone numbers can be found here:
<http://wacom-wacom.com/inquiry/create>
or you may also contact us by e-mail. If you desire to contact Wacom for any reason, please contact from the site below:
<http://wacom-wacom.com/inquiry/create>

FR

Informations importantes sur le produit

AVERTISSEMENT

Une mauvaise mise en place, utilisation ou entretien de ce produit peut augmenter le risque d'accident ou de blessure physique. Gardez les pelliculés posés sur le produit et les boutons de commande. N'essayez pas de démonter ou modifier la tablette ou le stylet. Ces actions peuvent provoquer une génération de chaleur, un incendie, un choc électrique, des dommages matériels, ou des blessures physiques. Le démontage ou le remplacement de pièces telles que les pointes de stylet, les recharges de pointes ou les boutons du stylet ne pas utiliser la tablette dans un système de contrôle des installateurs qui exige une fiabilité extrêmement élevée. Cela peut causer le dysfonctionnement d'autres appareils électroniques, ou d'autres appareils peuvent causer un dysfonctionnement de la tablette. Éteignez votre tablette dans les endroits où les appareils électroniques ne sont pas autorisés, par exemple, désignez la destination de votre ordinateur. Ne pas démonter ou modifier la tablette ou le stylet. Ces actions peuvent provoquer une génération de chaleur, un incendie, un choc électrique, des dommages matériels, ou des blessures physiques. Le démontage ou le remplacement de pièces telles que les pointes de stylet, les recharges de pointes ou les boutons du stylet ne pas utiliser la tablette dans un système de contrôle des installateurs qui exige une fiabilité extrêmement élevée. Cela peut causer le dysfonctionnement d'autres appareils électroniques, ou d'autres appareils peuvent causer un dysfonctionnement de la tablette. Éteignez votre tablette dans les endroits où les appareils électroniques ne sont pas autorisés, par exemple, désignez la destination de votre ordinateur. Ne pas démonter ou modifier la tablette ou le stylet. Ces actions peuvent provoquer une génération de chaleur, un incendie, un choc électrique, des dommages matériels, ou des blessures physiques. Le démontage ou le remplacement de pièces telles que les pointes de stylet, les recharges de pointes ou les boutons du stylet ne pas utiliser la tablette dans un système de contrôle des installateurs qui exige une fiabilité extrêmement élevée. Cela peut causer le dysfonctionnement d'autres appareils électroniques, ou d'autres appareils peuvent causer un dysfonctionnement de la tablette. Éteignez votre tablette dans les endroits où les appareils électroniques ne sont pas autorisés, par exemple, désignez la destination de votre ordinateur. Ne pas démonter ou modifier la tablette ou le stylet. Ces actions peuvent provoquer une génération de chaleur, un incendie, un choc électrique, des dommages matériels, ou des blessures physiques. Le démontage ou le remplacement de pièces telles que les pointes de stylet, les recharges de pointes ou les boutons du stylet ne pas utiliser la tablette dans un système de contrôle des installateurs qui exige une fiabilité extrêmement élevée. Cela peut causer le dysfonctionnement d'autres appareils électroniques, ou d'autres appareils peuvent causer un dysfonctionnement de la tablette. Éteignez votre tablette dans les endroits où les appareils électroniques ne sont pas autorisés, par exemple, désignez la destination de votre ordinateur. Ne pas démonter ou modifier la tablette ou le stylet. Ces actions peuvent provoquer une génération de chaleur, un incendie, un choc électrique, des dommages matériels, ou des blessures physiques. Le démontage ou le remplacement de pièces telles que les pointes de stylet, les recharges de pointes ou les boutons du stylet ne pas utiliser la tablette dans un système de contrôle des installateurs qui exige une fiabilité extrêmement élevée. Cela peut causer le dysfonctionnement d'autres appareils électroniques, ou d'autres appareils peuvent causer un dysfonctionnement de la tablette. Éteignez votre tablette dans les endroits où les appareils électroniques ne sont pas autorisés, par exemple, désignez la destination de votre ordinateur. Ne pas démonter ou modifier la tablette ou le stylet. Ces actions peuvent provoquer une génération de chaleur, un incendie, un choc électrique, des dommages matériels, ou des blessures physiques. Le démontage ou le remplacement de pièces telles que les pointes de stylet, les recharges de pointes ou les boutons du stylet ne pas utiliser la tablette dans un système de contrôle des installateurs qui exige une fiabilité extrêmement élevée. Cela peut causer le dysfonctionnement d'autres appareils électroniques, ou d'autres appareils peuvent causer un dysfonctionnement de la tablette. Éteignez votre tablette dans les endroits où les appareils électroniques ne sont pas autorisés, par exemple, désignez la destination de votre ordinateur. Ne pas démonter ou modifier la tablette ou le stylet. Ces actions peuvent provoquer une génération de chaleur, un incendie, un choc électrique, des dommages matériels, ou des blessures physiques. Le démontage ou le remplacement de pièces telles que les pointes de stylet, les recharges de pointes ou les boutons du stylet ne pas utiliser la tablette dans un système de contrôle des installateurs qui exige une fiabilité extrêmement élevée. Cela peut causer le dysfonctionnement d'autres appareils électroniques, ou d'autres appareils peuvent causer un dysfonctionnement de la tablette. Éteignez votre tablette dans les endroits où les appareils électroniques ne sont pas autorisés, par exemple, désignez la destination de votre ordinateur. Ne pas démonter ou modifier la tablette ou le stylet. Ces actions peuvent provoquer une génération de chaleur, un incendie, un choc électrique, des dommages matériels, ou des blessures physiques. Le démontage ou le remplacement de pièces telles que les pointes de stylet, les recharges de pointes ou les boutons du stylet ne pas utiliser la tablette dans un système de contrôle des installateurs qui exige une fiabilité extrêmement élevée. Cela peut causer le dysfonctionnement d'autres appareils électroniques, ou d'autres appareils peuvent causer un dysfonctionnement de la tablette. Éteignez votre tablette dans les endroits où les appareils électroniques ne sont pas autorisés, par exemple, désignez la destination de votre ordinateur. Ne pas démonter ou modifier la tablette ou le stylet. Ces actions peuvent provoquer une génération de chaleur, un incendie, un choc électrique, des dommages matériels, ou des blessures physiques. Le démontage ou le remplacement de pièces telles que les pointes de stylet, les recharges de pointes ou les boutons du stylet ne pas utiliser la tablette dans un système de contrôle des installateurs qui exige une fiabilité extrêmement élevée. Cela peut causer le dysfonctionnement d'autres appareils électroniques, ou d'autres appareils peuvent causer un dysfonctionnement de la tablette. Éteignez votre tablette dans les endroits où les appareils électroniques ne sont pas autorisés, par exemple, désignez la destination de votre ordinateur. Ne pas démonter ou modifier la tablette ou le stylet. Ces actions peuvent provoquer une génération de chaleur, un incendie, un choc électrique, des dommages matériels, ou des blessures physiques. Le démontage ou le remplacement de pièces telles que les pointes de stylet, les recharges de pointes ou les boutons du stylet ne pas utiliser la tablette dans un système de contrôle des installateurs qui exige une fiabilité extrêmement élevée. Cela peut causer le dysfonctionnement d'autres appareils électroniques, ou d'autres appareils peuvent causer un dysfonctionnement de la tablette. Éteignez votre tablette dans les endroits où les appareils électroniques ne sont pas autorisés, par exemple, désignez la destination de votre ordinateur. Ne pas démonter ou modifier la tablette ou le stylet. Ces actions peuvent provoquer une génération de chaleur, un incendie, un choc électrique, des dommages matériels, ou des blessures physiques. Le démontage ou le remplacement de pièces telles que les pointes de stylet, les recharges de pointes ou les boutons du stylet ne pas utiliser la tablette dans un système de contrôle des installateurs qui exige une fiabilité extrêmement élevée. Cela peut causer le dysfonctionnement d'autres appareils électroniques, ou d'autres appareils peuvent causer un dysfonctionnement de la tablette. Éteignez votre tablette dans les endroits où les appareils électroniques ne sont pas autorisés, par exemple, désignez la destination de votre ordinateur. Ne pas démonter ou modifier la tablette ou le stylet. Ces actions peuvent provoquer une génération de chaleur, un incendie, un choc électrique, des dommages matériels, ou des blessures physiques. Le démontage ou le remplacement de pièces telles que les pointes de stylet, les recharges de pointes ou les boutons du stylet ne pas utiliser la tablette dans un système de contrôle des installateurs qui exige une fiabilité extrêmement élevée. Cela peut causer le dysfonctionnement d'autres appareils électroniques, ou d'autres appareils peuvent causer un dysfonctionnement de la tablette. Éteignez votre tablette dans les endroits où les appareils électroniques ne sont pas autorisés, par exemple, désignez la destination de votre ordinateur. Ne pas démonter ou modifier la tablette ou le stylet. Ces actions peuvent provoquer une génération de chaleur, un incendie, un choc électrique, des dommages matériels, ou des blessures physiques. Le démontage ou le remplacement de pièces telles que les pointes de stylet, les recharges de pointes ou les boutons du stylet ne pas utiliser la tablette dans un système de contrôle des installateurs qui exige une fiabilité extrêmement élevée. Cela peut causer le dysfonctionnement d'autres appareils électroniques, ou d'autres appareils peuvent causer un dysfonctionnement de la tablette. Éteignez votre tablette dans les endroits où les appareils électroniques ne sont pas autorisés, par exemple, désignez la destination de votre ordinateur. Ne pas démonter ou modifier la tablette ou le stylet. Ces actions peuvent provoquer une génération de chaleur, un incendie, un choc électrique, des dommages matériels, ou des blessures physiques. Le démontage ou le remplacement de pièces telles que les pointes de stylet, les recharges de pointes ou les boutons du stylet ne pas utiliser la tablette dans un système de contrôle des installateurs qui exige une fiabilité extrêmement élevée. Cela peut causer le dysfonctionnement d'autres appareils électroniques, ou d'autres appareils peuvent causer un dysfonctionnement de la tablette. Éteignez votre tablette dans les endroits où les appareils électroniques ne sont pas autorisés, par exemple, désignez la destination de votre ordinateur. Ne pas démonter ou modifier la tablette ou le stylet. Ces actions peuvent provoquer une génération de chaleur, un incendie, un choc électrique, des dommages matériels, ou des blessures physiques. Le démontage ou le remplacement de pièces telles que les pointes de stylet, les recharges de pointes ou les boutons du stylet ne pas utiliser la tablette dans un système de contrôle des installateurs qui exige une fiabilité extrêmement élevée. Cela peut causer le dysfonctionnement d'autres appareils électroniques, ou d'autres appareils peuvent causer un dysfonctionnement de la tablette. Éteignez votre tablette dans les endroits où les appareils électroniques ne sont pas autorisés, par exemple, désignez la destination de votre ordinateur. Ne pas démonter ou modifier la tablette ou le stylet. Ces actions peuvent provoquer une génération de chaleur, un incendie, un choc électrique, des dommages matériels, ou des blessures physiques. Le démontage ou le remplacement de pièces telles que les pointes de stylet, les recharges de pointes ou les boutons du stylet ne pas utiliser la tablette dans un système de contrôle des installateurs qui exige une fiabilité extrêmement élevée. Cela peut causer le dysfonctionnement d'autres appareils électroniques, ou d'autres appareils peuvent causer un dysfonctionnement de la tablette. Éteignez votre tablette dans les endroits où les appareils électroniques ne sont pas autorisés, par exemple, désignez la destination de votre ordinateur. Ne pas démonter ou modifier la tablette ou le stylet. Ces actions peuvent provoquer une génération de chaleur, un incendie, un choc électrique, des dommages matériels, ou des blessures physiques. Le démontage ou le remplacement de pièces telles que les pointes de stylet, les recharges de pointes ou les boutons du stylet ne pas utiliser la tablette dans un système de contrôle des installateurs qui exige une fiabilité extrêmement élevée. Cela peut causer le dysfonctionnement d'autres appareils électroniques, ou d'autres appareils peuvent causer un dysfonctionnement de la tablette. Éteignez votre tablette dans les endroits où les appareils électroniques ne sont pas autorisés, par exemple, désignez la destination de votre ordinateur. Ne pas démonter ou modifier la tablette ou le stylet. Ces actions peuvent provoquer une génération de chaleur, un incendie, un choc électrique, des dommages matériels, ou des blessures physiques. Le démontage ou le remplacement de pièces telles que les pointes de stylet, les recharges de pointes ou les boutons du stylet ne pas utiliser la tablette dans un système de contrôle des installateurs qui exige une fiabilité extrêmement élevée. Cela peut causer le dysfonctionnement d'autres appareils électroniques, ou d'autres appareils peuvent causer un dysfonctionnement de la tablette. Éteignez votre tablette dans les endroits où les appareils électroniques ne sont pas autorisés, par exemple, désignez la destination de votre ordinateur. Ne pas démonter ou modifier la tablette ou le stylet. Ces actions peuvent provoquer une génération de chaleur, un incendie, un choc électrique, des dommages matériels, ou des blessures physiques. Le démontage ou le remplacement de pièces telles que les pointes de stylet, les recharges de pointes ou les boutons du stylet ne pas utiliser la tablette dans un système de contrôle des installateurs qui exige une fiabilité extrêmement élevée. Cela peut causer le dysfonctionnement d'autres appareils électroniques, ou d'autres appareils peuvent causer un dysfonctionnement de la tablette. Éteignez votre tablette dans les endroits où les appareils électroniques ne sont pas autorisés, par exemple, désignez la destination de votre ordinateur. Ne pas démonter ou modifier la tablette ou le stylet. Ces actions peuvent provoquer une génération de chaleur, un incendie, un choc électrique, des dommages matériels, ou des blessures physiques. Le démontage ou le remplacement de pièces telles que les pointes de stylet, les recharges de pointes ou les boutons du stylet ne pas utiliser la tablette dans un système de contrôle des installateurs qui exige une fiabilité extrêmement élevée. Cela peut causer le dysfonctionnement d'autres appareils électroniques, ou d'autres appareils peuvent causer un dysfonctionnement de la tablette. Éteignez votre tablette dans les endroits où les appareils électroniques ne sont pas autorisés, par exemple, désignez la destination de votre ordinateur. Ne pas démonter ou modifier la tablette ou le stylet. Ces actions peuvent provoquer une génération de chaleur, un incendie, un choc électrique, des dommages matériels, ou des blessures physiques. Le démontage ou le remplacement de pièces telles que les pointes de stylet, les recharges de pointes ou les boutons du stylet ne pas utiliser la tablette dans un système de contrôle des installateurs qui exige une fiabilité extrêmement élevée. Cela peut causer le dysfonctionnement d'autres appareils électroniques, ou d'autres appareils peuvent causer un dysfonctionnement de la tablette. Éteignez votre tablette dans les endroits où les appareils électroniques ne sont pas autorisés, par exemple, désignez la destination de votre ordinateur. Ne pas démonter ou modifier la tablette ou le stylet. Ces actions peuvent provoquer une génération de chaleur, un incendie, un choc électrique, des dommages matériels, ou des blessures physiques. Le démontage ou le remplacement de pièces telles que les pointes de stylet, les recharges de pointes ou les boutons du stylet ne pas utiliser la tablette dans un système de contrôle des installateurs qui exige une fiabilité extrêmement élevée. Cela peut causer le dysfonctionnement d'autres appareils électroniques, ou d'autres appareils peuvent causer un dysfonctionnement de la tablette. Éteignez votre tablette dans les endroits où les appareils électroniques ne sont pas autorisés, par exemple, désignez la destination de votre ordinateur. Ne pas démonter ou modifier la tablette ou le stylet. Ces actions peuvent provoquer une génération de chaleur, un incendie, un choc électrique, des dommages matériels, ou des blessures physiques. Le démontage ou le remplacement de pièces telles que les pointes de stylet, les recharges de pointes ou les boutons du stylet ne pas utiliser la tablette dans un système de contrôle des installateurs qui exige une fiabilité extrêmement élevée. Cela peut causer le dysfonctionnement d'autres appareils électroniques, ou d'autres appareils peuvent causer un dysfonctionnement de la tablette. Éteignez votre tablette dans les endroits où les appareils électroniques ne sont pas autorisés, par exemple, désignez la destination de votre ordinateur. Ne pas démonter ou modifier la tablette ou le stylet. Ces actions peuvent provoquer une génération de chaleur, un incendie, un choc électrique, des dommages matériels, ou des blessures physiques. Le démontage ou le remplacement de pièces telles que les pointes de stylet, les recharges de pointes ou les boutons du stylet ne pas utiliser la tablette dans un système de contrôle des installateurs qui exige une fiabilité extrêmement élevée. Cela peut causer le dysfonctionnement d'autres appareils électroniques, ou d'autres appareils peuvent causer un dysfonctionnement de la tablette. Éteignez votre tablette dans les endroits où les appareils électroniques ne sont pas autorisés, par exemple, désignez la destination de votre ordinateur. Ne pas démonter ou modifier la tablette ou le stylet. Ces actions peuvent provoquer une génération de chaleur, un incendie, un choc électrique, des dommages matériels, ou des blessures physiques. Le démontage ou le remplacement de pièces telles que les pointes de stylet, les recharges de pointes ou les boutons du stylet ne pas utiliser la tablette dans un système de contrôle des installateurs qui exige une fiabilité extrêmement élevée. Cela peut causer le dysfonctionnement d'autres appareils électroniques, ou d'autres appareils peuvent causer un dysfonctionnement de la tablette. Éteignez votre tablette dans les endroits où les appareils électroniques ne sont pas autorisés, par exemple, désignez la destination de votre ordinateur. Ne pas démonter ou modifier la tablette ou le stylet. Ces actions peuvent provoquer une génération de chaleur, un incendie, un choc électrique, des dommages matériels, ou des blessures physiques. Le démontage ou le remplacement de pièces telles que les pointes de stylet, les recharges de pointes ou les boutons du stylet ne pas utiliser la tablette dans un système de contrôle des installateurs qui exige une fiabilité extrêmement élevée. Cela peut causer le dysfonctionnement d'autres appareils électroniques, ou d'autres appareils peuvent causer un dysfonctionnement de la tablette. Éteignez votre tablette dans les endroits où les appareils électroniques ne sont pas autorisés, par exemple, désignez la destination de votre ordinateur. Ne pas démonter ou modifier la tablette ou le stylet. Ces actions peuvent provoquer une génération de chaleur, un incendie, un choc électrique, des dommages matériels, ou des blessures physiques. Le démontage ou le remplacement de pièces telles que les pointes de stylet, les recharges de pointes ou les boutons du stylet ne pas utiliser la tablette dans un système de contrôle des installateurs qui exige une fiabilité extrêmement élevée. Cela peut causer le dysfonctionnement d'autres appareils électroniques, ou d'autres appareils peuvent causer un dysfonctionnement de la tablette. Éteignez votre tablette dans les endroits où les appareils électroniques ne sont pas autorisés, par exemple, désignez la destination de votre ordinateur. Ne pas démonter ou modifier la tablette ou le stylet. Ces actions peuvent provoquer une génération de chaleur, un incendie, un choc électrique, des dommages matériels, ou des blessures physiques. Le démontage ou le remplacement de pièces telles que les pointes de stylet, les recharges de pointes ou les boutons du stylet ne pas utiliser la tablette dans un système de contrôle des installateurs qui exige une fiabilité extrêmement élevée. Cela peut causer le dysfonctionnement d'autres appareils électroniques, ou d'autres appareils peuvent causer un dysfonctionnement de la tablette. Éteignez votre tablette dans les endroits où les appareils électroniques ne sont pas autorisés, par exemple, désignez la destination de votre ordinateur. Ne pas démonter ou modifier la tablette ou le stylet. Ces actions peuvent provoquer une génération de chaleur, un incendie, un choc électrique, des dommages matériels, ou des blessures physiques. Le démontage ou le remplacement de pièces telles que les pointes de stylet, les recharges de pointes ou les boutons du

