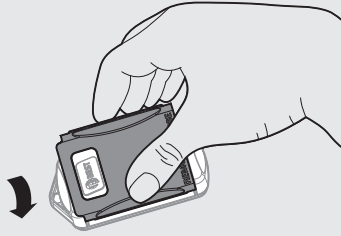
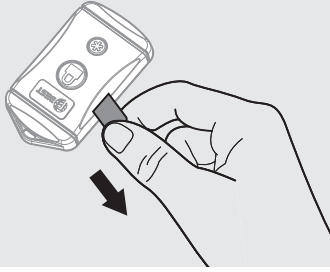


- 1** Remove cover by lifting from side.
Retire la cubierta levantando desde un lado.
Enlevez le cache en le soulevant par le côté.



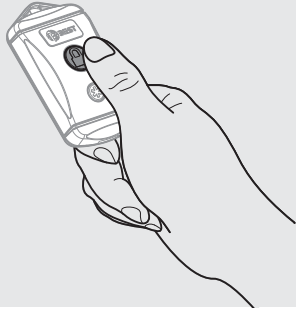
- 2** If battery tab has not been removed, pull to remove.
Si no se ha retirado la pestaña de la batería, tire para quitar.
Si la languette de piles n'a pas encore été enlevée, tirez dessus pour la retirer.



- 3** Press and hold lock button up to 2 seconds to initiate lockdown. Lock button flashes red, then green, indicating lockdown initiated.

Mantenga presionado el botón de bloqueo por hasta 2 segundos para iniciar el bloqueo. El botón de bloqueo parpadea en rojo, luego en verde, indicando que se ha iniciado el bloqueo.

Appuyez et maintenez le bouton de verrouillage pendant 2 secondes pour activer le verrouillage. Le bouton de verrouillage clignote rouge puis vert pour indiquer le début du verrouillage.

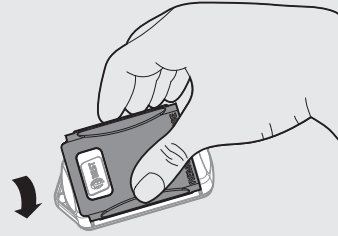


Please Note: Nota: Veuillez Noter:

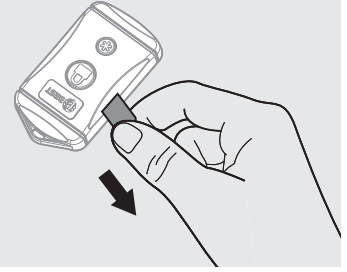
Please visit www.shelter.bestaccess.com to register, configure, and operate your system.
Visite www.shelter.bestaccess.com para registrar, configurar y operar su sistema.
Rendez-vous sur www.shelter.bestaccess.com pour enregistrer, configurer et utiliser votre système.

1/2

- 1** Remove cover by lifting from side.
Retire la cubierta levantando desde un lado.
Enlevez le cache en le soulevant par le côté.



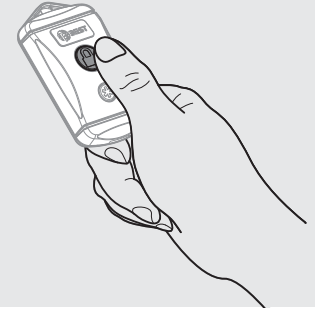
- 2** If battery tab has not been removed, pull to remove.
Si no se ha retirado la pestaña de la batería, tire para quitar.
Si la languette de piles n'a pas encore été enlevée, tirez dessus pour la retirer.



- 3** Press and hold lock button up to 2 seconds to initiate lockdown. Lock button flashes red, then green, indicating lockdown initiated.

Mantenga presionado el botón de bloqueo por hasta 2 segundos para iniciar el bloqueo. El botón de bloqueo parpadea en rojo, luego en verde, indicando que se ha iniciado el bloqueo.

Appuyez et maintenez le bouton de verrouillage pendant 2 secondes pour activer le verrouillage. Le bouton de verrouillage clignote rouge puis vert pour indiquer le début du verrouillage.

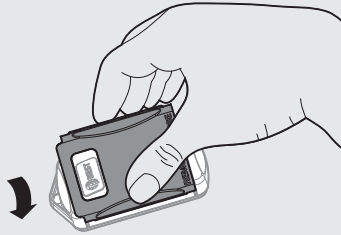


Please Note: Nota: Veuillez Noter:

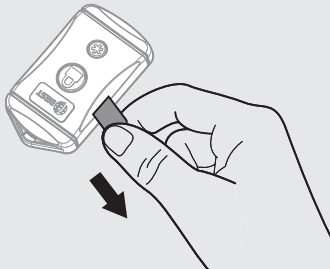
Please visit www.shelter.bestaccess.com to register, configure, and operate your system.
Visite www.shelter.bestaccess.com para registrar, configurar y operar su sistema.
Rendez-vous sur www.shelter.bestaccess.com pour enregistrer, configurer et utiliser votre système.

1/2

- 1** Remove cover by lifting from side.
Retire la cubierta levantando desde un lado.
Enlevez le cache en le soulevant par le côté.



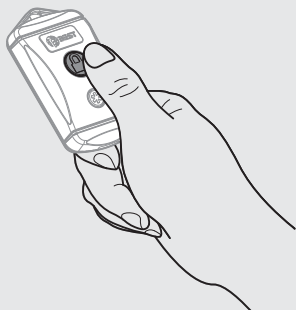
- 2** If battery tab has not been removed, pull to remove.
Si no se ha retirado la pestaña de la batería, tire para quitar.
Si la languette de piles n'a pas encore été enlevée, tirez dessus pour la retirer.



- 3** Press and hold lock button up to 2 seconds to initiate lockdown. Lock button flashes red, then green, indicating lockdown initiated.

Mantenga presionado el botón de bloqueo por hasta 2 segundos para iniciar el bloqueo. El botón de bloqueo parpadea en rojo, luego en verde, indicando que se ha iniciado el bloqueo.

Appuyez et maintenez le bouton de verrouillage pendant 2 secondes pour activer le verrouillage. Le bouton de verrouillage clignote rouge puis vert pour indiquer le début du verrouillage.

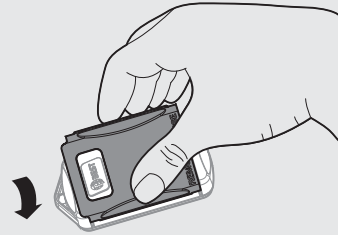


Please Note: Nota: Veuillez Noter:

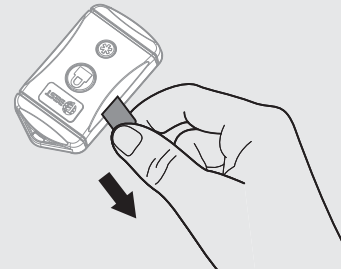
Please visit www.shelter.bestaccess.com to register, configure, and operate your system.
Visite www.shelter.bestaccess.com para registrar, configurar y operar su sistema.
Rendez-vous sur www.shelter.bestaccess.com pour enregistrer, configurer et utiliser votre système.

1/2

- 1** Remove cover by lifting from side.
Retire la cubierta levantando desde un lado.
Enlevez le cache en le soulevant par le côté.



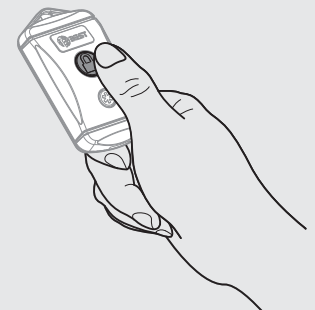
- 2** If battery tab has not been removed, pull to remove.
Si no se ha retirado la pestaña de la batería, tire para quitar.
Si la languette de piles n'a pas encore été enlevée, tirez dessus pour la retirer.



- 3** Press and hold lock button up to 2 seconds to initiate lockdown. Lock button flashes red, then green, indicating lockdown initiated.

Mantenga presionado el botón de bloqueo por hasta 2 segundos para iniciar el bloqueo. El botón de bloqueo parpadea en rojo, luego en verde, indicando que se ha iniciado el bloqueo.

Appuyez et maintenez le bouton de verrouillage pendant 2 secondes pour activer le verrouillage. Le bouton de verrouillage clignote rouge puis vert pour indiquer le début du verrouillage.



Please Note: Nota: Veuillez Noter:

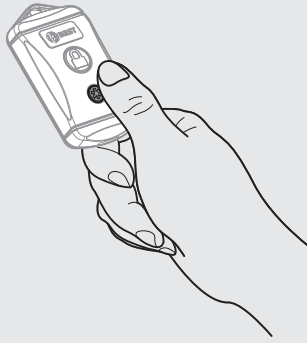
Please visit www.shelter.bestaccess.com to register, configure, and operate your system.
Visite www.shelter.bestaccess.com para registrar, configurar y operar su sistema.
Rendez-vous sur www.shelter.bestaccess.com pour enregistrer, configurer et utiliser votre système.

1/2

- 4** To test FOB functionality, press and hold test button up to 2 seconds.
Test button flashes red, then green, indicating successful connection.

Para probar la funcionalidad del FOB, mantenga presionado el botón de prueba por hasta 2 segundos. El botón de prueba parpadea en rojo, luego verde, indicando una conexión exitosa.

Pour tester la fonctionnalité à distance, appuyez et maintenez le bouton de test pendant 2 secondes. Le bouton de test clignote en rouge, puis en vert pour indiquer le bon fonctionnement de la connexion.



⚠ This will NOT initiate a lockdown.
Esto NO iniciará un bloqueo.
Cette opération N'ACTIVE PAS le verrouillage.

FCC ID T8H-SHXFOB
IC 7713A-SHXFOB

This device complies with Part 15 of FCC rules. Operation is subject to the following two conditions:

- (1) This device may not cause harmful interference.
- (2) This device must accept any interference received including interference that may cause undesired operation.

Este dispositivo cumple con la Parte 15 de las reglas de la FCC. El funcionamiento está sujeto a las siguientes dos condiciones:

- (1) Este dispositivo no puede causar interferencia perjudicial.
- (2) Este dispositivo debe aceptar las interferencias recibidas, incluida la interferencia que pueda causar un funcionamiento no deseado.

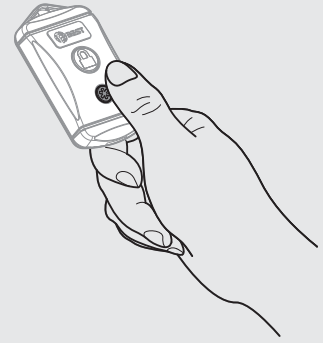
Cet appareil est conforme aux exigences de la section 15 des réglementations FCC. Son fonctionnement est soumis aux deux conditions suivantes:

- (1) Ce dispositif ne risque pas d'occasionner d'interférences nocives.
- (2) Il doit accepter toutes les interférences reçues, y compris celles qui risquent d'en gêner le fonctionnement.

- 4** To test FOB functionality, press and hold test button up to 2 seconds.
Test button flashes red, then green, indicating successful connection.

Para probar la funcionalidad del FOB, mantenga presionado el botón de prueba por hasta 2 segundos. El botón de prueba parpadea en rojo, luego verde, indicando una conexión exitosa.

Pour tester la fonctionnalité à distance, appuyez et maintenez le bouton de test pendant 2 secondes. Le bouton de test clignote en rouge, puis en vert pour indiquer le bon fonctionnement de la connexion.



⚠ This will NOT initiate a lockdown.
Esto NO iniciará un bloqueo.
Cette opération N'ACTIVE PAS le verrouillage.

FCC ID T8H-SHXFOB
IC 7713A-SHXFOB

This device complies with Part 15 of FCC rules. Operation is subject to the following two conditions:

- (1) This device may not cause harmful interference.
- (2) This device must accept any interference received including interference that may cause undesired operation.

Este dispositivo cumple con la Parte 15 de las reglas de la FCC. El funcionamiento está sujeto a las siguientes dos condiciones:

- (1) Este dispositivo no puede causar interferencia perjudicial.
- (2) Este dispositivo debe aceptar las interferencias recibidas, incluida la interferencia que pueda causar un funcionamiento no deseado.

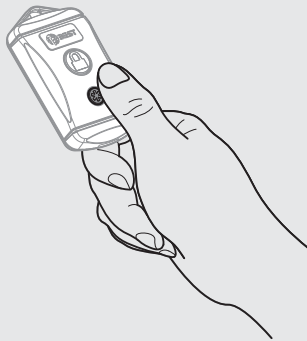
Cet appareil est conforme aux exigences de la section 15 des réglementations FCC. Son fonctionnement est soumis aux deux conditions suivantes:

- (1) Ce dispositif ne risque pas d'occasionner d'interférences nocives.
- (2) Il doit accepter toutes les interférences reçues, y compris celles qui risquent d'en gêner le fonctionnement.

- 4** To test FOB functionality, press and hold test button up to 2 seconds.
Test button flashes red, then green, indicating successful connection.

Para probar la funcionalidad del FOB, mantenga presionado el botón de prueba por hasta 2 segundos. El botón de prueba parpadea en rojo, luego verde, indicando una conexión exitosa.

Pour tester la fonctionnalité à distance, appuyez et maintenez le bouton de test pendant 2 secondes. Le bouton de test clignote en rouge, puis en vert pour indiquer le bon fonctionnement de la connexion.



⚠ This will NOT initiate a lockdown.
Esto NO iniciará un bloqueo.
Cette opération N'ACTIVE PAS le verrouillage.

FCC ID T8H-SHXFOB
IC 7713A-SHXFOB

This device complies with Part 15 of FCC rules. Operation is subject to the following two conditions:

- (1) This device may not cause harmful interference.
- (2) This device must accept any interference received including interference that may cause undesired operation.

Este dispositivo cumple con la Parte 15 de las reglas de la FCC. El funcionamiento está sujeto a las siguientes dos condiciones:

- (1) Este dispositivo no puede causar interferencia perjudicial.
- (2) Este dispositivo debe aceptar las interferencias recibidas, incluida la interferencia que pueda causar un funcionamiento no deseado.

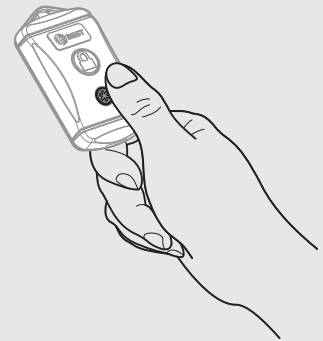
Cet appareil est conforme aux exigences de la section 15 des réglementations FCC. Son fonctionnement est soumis aux deux conditions suivantes:

- (1) Ce dispositif ne risque pas d'occasionner d'interférences nocives.
- (2) Il doit accepter toutes les interférences reçues, y compris celles qui risquent d'en gêner le fonctionnement.

- 4** To test FOB functionality, press and hold test button up to 2 seconds.
Test button flashes red, then green, indicating successful connection.

Para probar la funcionalidad del FOB, mantenga presionado el botón de prueba por hasta 2 segundos. El botón de prueba parpadea en rojo, luego verde, indicando una conexión exitosa.

Pour tester la fonctionnalité à distance, appuyez et maintenez le bouton de test pendant 2 secondes. Le bouton de test clignote en rouge, puis en vert pour indiquer le bon fonctionnement de la connexion.



⚠ This will NOT initiate a lockdown.
Esto NO iniciará un bloqueo.
Cette opération N'ACTIVE PAS le verrouillage.

FCC ID T8H-SHXFOB
IC 7713A-SHXFOB

This device complies with Part 15 of FCC rules. Operation is subject to the following two conditions:

- (1) This device may not cause harmful interference.
- (2) This device must accept any interference received including interference that may cause undesired operation.

Este dispositivo cumple con la Parte 15 de las reglas de la FCC. El funcionamiento está sujeto a las siguientes dos condiciones:

- (1) Este dispositivo no puede causar interferencia perjudicial.
- (2) Este dispositivo debe aceptar las interferencias recibidas, incluida la interferencia que pueda causar un funcionamiento no deseado.

Cet appareil est conforme aux exigences de la section 15 des réglementations FCC. Son fonctionnement est soumis aux deux conditions suivantes:

- (1) Ce dispositif ne risque pas d'occasionner d'interférences nocives.
- (2) Il doit accepter toutes les interférences reçues, y compris celles qui risquent d'en gêner le fonctionnement.