

Robot[®]

Roomba[®]

吸塵機器人


**800 系列
使用手冊**

重要安全說明

 警告：為降低受傷或損壞的風險，設定、使用及維護機器人時，請閱讀下列安全注意事項。

ZH

8 歲以上的兒童以及身體、感官或心智功能減退，或沒有相關經驗與知識的人，必須在監督或指導，且事先了解相關危險的前提下依安全方式使用本電器。兒童不得把玩本電器，且不得在沒有監督的情況下清潔及維護本電器。

 警告：為避免觸電發生，請勿接觸機器人的電子元件或整合式充電座 (稱作 HOME BASE)。使用者不得自行維修任何產品內部組件，應交由合格人員進行。切勿在手潮濕的情況下操作機器人和 HOME BASE™ 充電座。

重要安全說明 (續)

- 請留意機器人及其組件上的所有警告。
- ⚠ 警告** - 為避免觸電，僅限在室內乾燥處使用本電器。
- 機器人並非玩具。請勿坐或站在此裝置上。當機器人工作時，請看好小孩和寵物。
- 機器人僅能在室溫環境中存放及運作。
- 請勿使用此裝置清理任何尖銳物體、玻璃以及燃燒或冒煙的物體。
- 請勿使用本裝置清理溢出的水、漂白劑、油漆或其他化學品，或任何濕的物品。
- 請勿將液體噴濺或傾倒在機器人上。
- 使用本裝置前，請先收拾好衣物、散落的紙張、百葉窗/窗簾的拉繩、電源線等物品，以及任何易碎物。若本裝置經過並拖住電源線，可能會將桌上或架上的物品扯下。
- 若要清掃有陽台的房間，應設好實體的屏障，以避免本裝置進入陽台並發生危險。
- 請勿將任何物品堆放在機器人上方。
- 請注意，本機器人會自行移動。在機器人正在清掃的區域請小心行走，以避免踩到它。
- 請勿讓機器人在電源插座外露的地面執行清掃作業。
- ⚠ 警告** - 觸電危險：機器人隨附當地核准的電源線。切勿使用任何其他電源線。如需更換電源線，請聯絡客戶服務部，確保取得每個國家/地區專屬的電源線。
- 機器人僅限於乾燥地面使用。
- ⚠ 警告** - 觸電及火災危險：本產品僅限使用標準電源插座，不得搭配使用任何類型的電源轉換器。一旦使用電源轉換器，產品保固將立即失效。
- 請勿使用非充電式電池。僅可使用本產品隨附的可充電電池。如需更換電池，請購買相同型號的 iRobot 電池，或聯絡 iRobot 客戶服務部，了解其他可使用的電池型號。
- ⚠ 注意**：僅能為符合下列條件的 iRobot 電池充電：最大電壓 14.8 伏特、最大電流 3000 毫安培小時的鎳氫電池，或最大電流 3300 毫安培小時的鋰離子電池。其他類型的電池可能爆炸而導致傷害。如需更換電池，請聯絡客戶服務部。

- ⚠ 警告** - 觸電危險：請勿使用電源線或插頭損壞的 Home Base 充電座，並請務必更換新的充電座。
- 長期儲存或運輸前，請務必先將機器人的電池充滿，並將電池從機器人和配件上移除。
- 若您住在雷暴發生頻繁的地區，建議您安裝額外的突波保護器。機器人的 Home Base 充電座配備突波保護器，可防止嚴重雷暴侵襲時損壞裝置。
- ⚠ 警告** - 觸電危險：清理或保養機器人之前，請務必斷開機器人與 Home Base 充電座的連接。
- 每次使用前，請先檢查電池組是否有任何損壞或漏液跡象。請勿對損壞或漏液的電池組充電。
- ⚠ 警告** - 化學物質暴露：電池組漏液時，請勿讓液體接觸到皮膚或眼睛。若不慎誤觸，請用大量清水沖洗接觸部位並迅速就醫。請將漏液的電池置入密封塑膠袋中，並依據當地環境法規安全處置。或者，也可將電池送回當地經 iRobot 授權的服務中心進行處置。
- 處置前，請務必先將電池組從機器人上拆下。
- ⚠ 警告** - 火災或爆炸危險：請勿重壓或拆解電池組。請勿加熱電池組，或將其置於任何熱源附近或太陽直射處。請勿焚燒或使電池組發生短路。請勿讓電池受到機械衝擊。
- 請勿將電池組浸入任何液體中。
- 請聯絡當地的廢棄物管理機構，了解您所在地區的電池回收和處置規定。



產品或包裝上的符號涵義如下：



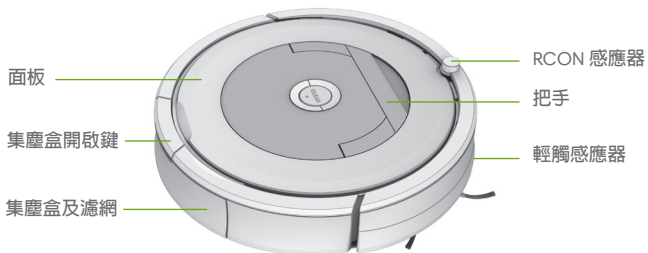
請勿將電器或電池當做未分類的都市廢棄物丟棄，而應交由獨立的回收設施處置。如需現行回收制度的相關資訊，請洽詢當地機構。若以垃圾堆填或傾倒方式處置電器，可能導致有害物質滲入地下水並進入食物鏈，進而損害您的健康。如需有關收集、再利用和回收計劃的進一步資訊，請洽詢您當地的廢棄物管理機構。

目錄

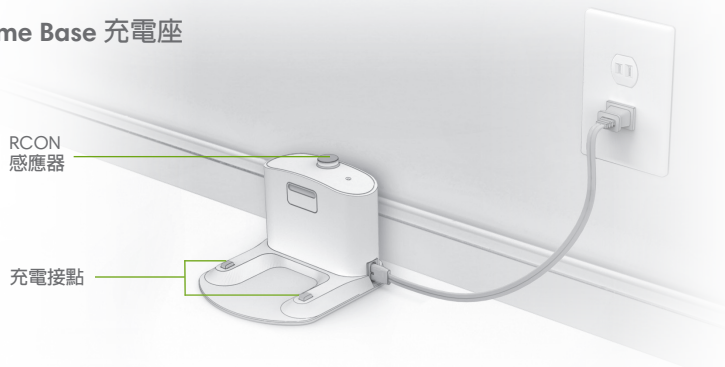
重要安全說明	i
關於您的 Roomba®	2
使用您的 Roomba®	3
配件	4
機器人定期保養	5
故障處理	9
iRobot 客戶服務部	10

關於您的 Roomba®

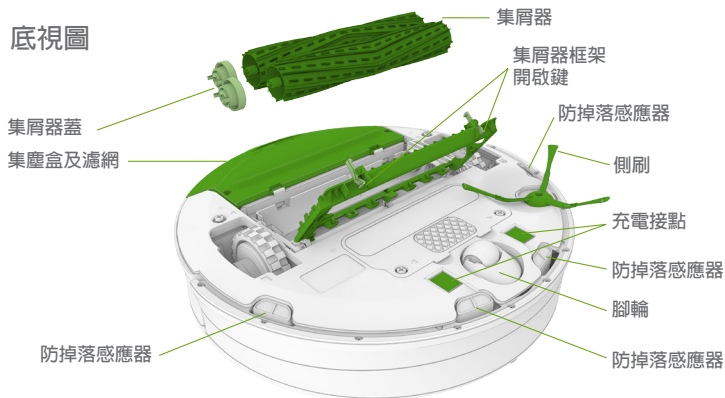
頂視圖



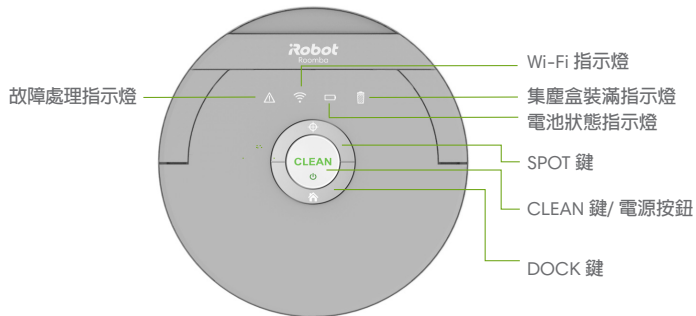
Home Base 充電座



底視圖



按鍵和指示燈



使用您的 Roomba®

決定 Home Base® 充電座的位置

將 Home Base 充電座放置在無雜物的寬敞區域，周圍應保留下列間距：

- Home Base 充電座兩側應至少保留 0.5 公尺的間距
- Home Base 充電座前方應至少保留 1.2 公尺的間距，且距離樓梯至少 1.2 公尺
- 與虛擬牆屏障之間應至少保持 2.4 公尺的距離

請一律將 Home Base 充電座插上電源，並置於可持續收到 Wi-Fi® 訊號的區域，讓 Roomba 能夠透過 iRobot HOME 應用程式接收資訊。


下載 iRobot HOME 應用程式並連接 Wi-Fi® 訊號

- 請觀賞一段影片總覽，了解如何設定與使用 Roomba
- 設定自動清掃時程 (每週最多 7 次) 並自訂清掃喜好設定
- 啟用自動軟體更新
- 找到常見問題的秘訣、訣竅與答案



使用指示

- 將機器人倒放，取下集塵盒插件和電池絕緣拉條，再將 Roomba 放在 Home Base 充電座上，即可啟動電池。
- 剛出廠的 Roomba 充有少許電量，因此可立即開始清掃。
 - 註：剛出廠的 Roomba 充有少許電量。建議您先將電池充滿電，再啟動清掃循環，否則 Roomba 可能會提前返回 Home Base 充電座。若要在第一次清掃循環前將電池充飽，請將 Roomba 置放在 Home Base 充電座充電 3 小時。
- 若要開始清掃循環，請按下機器人上或 iRobot HOME 應用程式中的 CLEAN 鍵。
- 若 Roomba 是在完成清掃循環後返回充電，就會發出一連串音調，讓您知道它已成功完成清掃循環。
- 若要在清掃循環途中暫停 Roomba，請按下 CLEAN 鍵。
- 若要繼續執行清掃循環，請再次按下 CLEAN 鍵。
- 若要結束清掃循環並讓 Roomba 進入待機模式，請按住 CLEAN 鍵不放，直到 Roomba 的指示燈熄滅為止。
- 若要在清掃循環期間命令 Roomba 返回 Home Base 充電座，請依序按下 Roomba 上的 CLEAN 鍵和 (DOCK)，或在 iRobot HOME 應用程式主畫面中按下 CLEAN 鍵，清掃循環就會結束。

- Roomba 遇到碎屑較多的區域時，會以螺旋移動方式加強清掃該區塊。當 Roomba 進行此動作時，CLEAN 鍵會閃爍。
- 若要使用 SPOT 清掃功能，請將 Roomba 置於碎屑區域上方，再按下機器人上的  (SPOT)。Roomba 會在直徑約 1 公尺的區域由內向外執行螺旋式重點清掃，再沿螺旋路徑向內返回起始位置。

 註：每次使用後均應清空集塵盒，並清理濾網。

- 請一律將 Roomba 存放在 Home Base 充電座上，確保它隨時都有充足的電量可執行清掃工作。與 Home Base 充電座分開存放時，應先取出電池，並將 Roomba 與電池存放在陰涼乾燥處。

電池和充電

- 使用 Home Base 充電座為 Roomba 充電。電池狀態指示燈會在充電起 60 秒後關閉，以節省 Roomba 的電力。如果想檢查電池狀態，您可以按下 CLEAN 鍵，電池狀態指示燈會重新亮起。正在充電時，電池狀態指示燈會亮琥珀色燈號；充電完成後，會亮綠色燈號。


配件


雙模式虛擬牆屏障

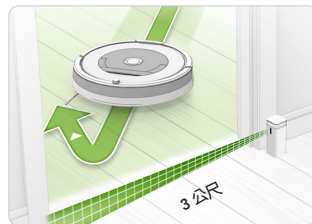
(所有機型皆相容的配件)

雙模式虛擬牆屏障可將 Roomba 限制在您想要清掃的區域內，並避開不需要清掃的區域。在兩次清掃循環之間，您可以將本裝置留在地板上原本的位置，並保持操作狀態。您可依據自己家中的清掃需求，為 Roomba 設定下列兩種模式之一：




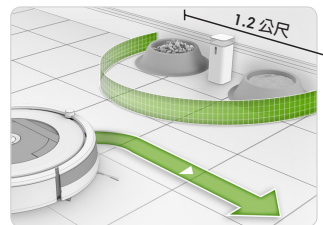
-  註：正常使用情況下，電池電量可維持 8-10 個月。若您有一段時間不需要用到此虛擬牆裝置，並打算將它收藏起來，請務必將開關切換到「Off」(中央)位置。

虛擬牆模式：將開關切換至「上方」位置  時，本裝置將發揮虛擬牆的功能。也就是說，您可以用它設定一道虛擬牆，以阻擋最寬 3 公尺的通道。本裝置會產生一道只有 Roomba 看得到的隱形錐形屏障。



-  註：此屏障距離本裝置越遠，寬度也會逐漸增加 (如插圖所示)。

Halo 光環防護模式：將開關切換至「下方」位置  時，本裝置會產生一個 Roomba 無法進入的防護區。此模式可防止 Roomba 撞到需要保護的物品 (例如寵物飼料盆或花瓶)，或是進入不需要清掃的區域 (例如角落或桌子下方)。此防護區是隱形的，並會涵蓋從本裝置中心算起大約 60 公分的區域。



機器人定期保養

機器人保養建議

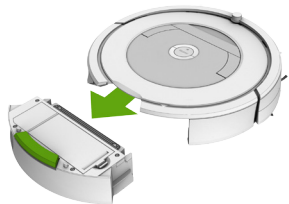
為了讓 Roomba 保持最佳性能，請執行以下保養程序。您也可在 iRobot HOME 應用程式中觀看教學保養影片。若您發現 Roomba 從地板收集到的碎屑量有所減少，請清空集塵盒，並清理濾網和集屑器。

機器人組件	保養頻率	更換頻率
集塵盒	每次使用後	-
濾網	每週一次 (家中有寵物時則每週兩次)	每隔 2 個月
集塵盒裝滿感應器	每 2 週一次	-
前輪	每 2 週一次	每隔 12 個月
側刷	每月一次	每隔 6-12 個月
防掉落感應器充電接點	每月一次	每隔 6-12 個月
集屑器	每 4 個月一次 (家中有寵物時則每 3 個月一次)	每隔 6-12 個月

 註：iRobot 製造各種更換組件和元件。如需更換組件，請聯絡 iRobot 客戶服務部以了解詳情。您可透過 iRobot HOME 應用程式或造訪 www.irobot.com/Roomba800 購買更換組件。

清空集塵盒

- 1 按下集塵盒開啟鍵，將集塵盒取出。

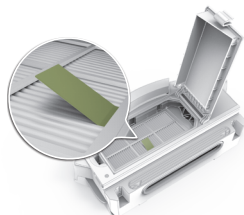


- 2 打開集塵盒門，將集塵盒清空。



清潔濾網


- 1 打開濾網門，握住拉條將濾網取下。



- 2 用濾網輕拍垃圾筒，以抖落碎屑。

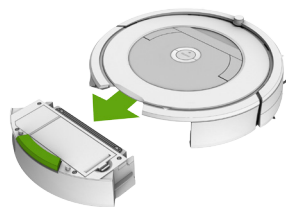


- 3 插回濾網時，請讓拉條朝上。

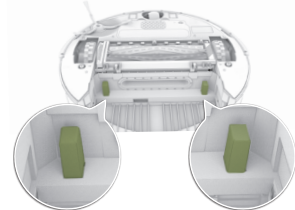
 **重要：**正確插回濾網之前，濾網門將不會關閉。每兩個月請更換一次濾網。

清理集塵盒裝滿感應器

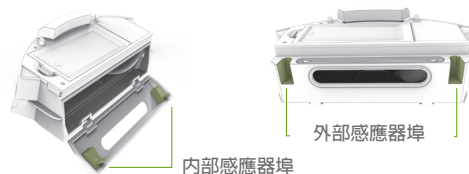
- 1 取出並清空集塵盒。



- 2 用一塊乾淨的乾布擦拭感應器。

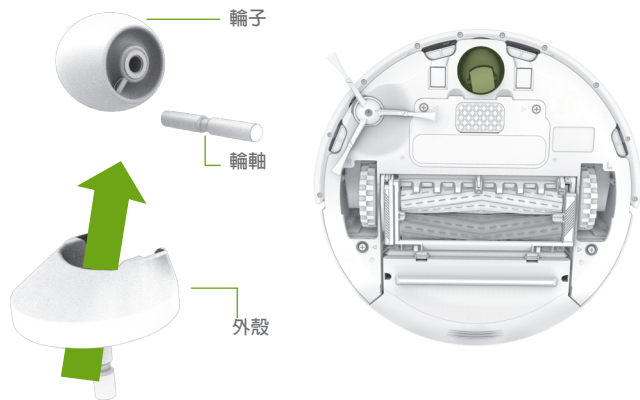


- 3 用一塊乾淨的乾布，擦拭集塵盒上的內部及外部感應器埠。



清潔前輪

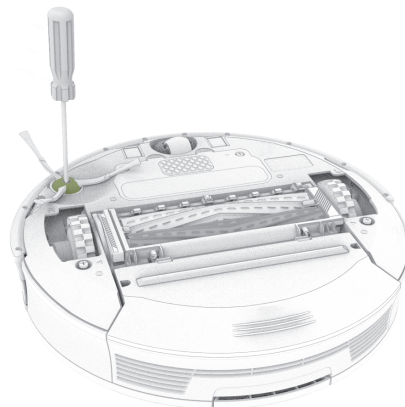
- 1 穩穩地拔出前輪。
- 2 清除輪子空隙裡的任何碎屑。
- 3 用手轉動輪子。若發現轉動不順，請將輪子從外殼取下，再穩穩地將輪軸推出，並移除纏繞在輪軸上的任何碎屑或毛髮。
- 4 清理完畢後，請裝回所有組件。將輪子裝回原位時，會聽到咔的一聲。



! 重要：前輪被毛髮和碎屑堵塞可能導致地板受損。

清潔側刷

- 1 使用硬幣或小螺絲起子取下螺絲。
- 2 取下毛刷，清理刷毛和刷柱，再將毛刷裝回。



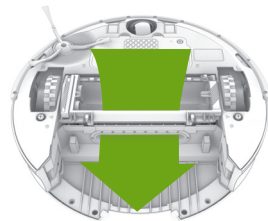
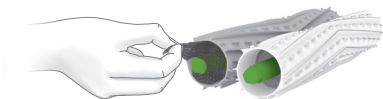
清潔感應器和充電接點

- 1 使用乾淨的乾布擦拭感應器和充電接點。
請勿直接朝感應器或感應器開口噴灑清潔劑。



清潔集屑器

- 1 捏住黃色的集屑器框架開啟鍵，將集屑器框架向上掀開，並清除所有異物。
- 2 取出集屑器，並取下集屑器蓋。清除堆積在蓋子下方以及金屬輪軸周圍的所有毛髮和碎屑。裝回集屑器蓋。
- 3 清除正方形和六邊形塑膠樁釘 (位於集屑器的另一側) 上的所有毛髮和碎屑。
- 4 清理吸塵通道。
- 5 裝回集屑器。集屑器樁釘的顏色和形狀必須與清掃頭模組上的集屑器圖示相符。



故障處理

發生問題時，Roomba 會發出兩種聲調的求救音，隨後發出語音提示。故障處理指示燈 (△) 也會同時閃爍。請依照音訊指示操作。您也可以透過 iRobot HOME 應用程式及網站 (www.irobot.com/Roomba800)，取得更詳細的支援和影片。

若要将 Roomba 重新開機，請按住 **DOCK** 鍵及 **SPOT** 鍵 10 秒，直到所有指示燈熄滅為止，即可鬆手。放開按鍵時，您會聽到一段音調，代表重新開機成功。該操作將刪除所有定時清掃時間、重設時鐘並解決一些軟體問題。

註：若您有在使用 Roomba 的預設清掃功能，請在重新開機之後開啟 iRobot HOME 應用程式，確認 Roomba 的清掃時程並未改變。

低耗電待機模式

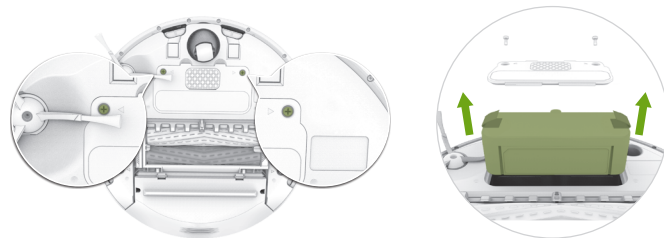
Roomba 停放在 Home Base 充電座上時仍會消耗少量電力。這是因為它必須為下一次的清掃工作做好準備，並保持 Wi-Fi 連線。您可以命令非運作中的 Roomba 進入低耗電狀態。如需有關此低耗電待機模式的指示和詳細資訊，請參閱 iRobot HOME 應用程式。

鋰離子電池 (僅限特定機型)

為確保最佳效果，請務必使用 Roomba 隨附的 iRobot 鋰離子電池。若使用舊機型的電池，Roomba 雖然仍能運作，卻無法充分發揮效能。

重要：鋰離子電池以及內含鋰離子電池的產品受到嚴格的運輸法規管制。若您基於維修、旅行或任何其他理由而需要連同電池一起運送本產品，請務必遵守下列運輸指示：

- » 將鋰離子電池從本產品中取出
- » 請造訪 www.iRobot.com/Roomba800 觀看教學影片，了解如何取出電池
- » 將電池的金屬充電接點貼上膠帶
- » 將電池 (連同膠帶一起) 裝回本產品中，並關上電池門
- » 將本產品放進原本的包裝或您自己的包裝中，以避免在運輸期間發生位移
- » 請將本產品交託地面運輸業者運送 (切勿空運)



iRobot 客戶服務部

ZH

美國及加拿大

若您有關於 Roomba 的問題或建議，請在聯絡零售商之前先聯絡 iRobot。

建議您先造訪

www.irobot.com/Roomba800 取得支援提示、常見問題及配件相關資訊。您也可以到 iRobot HOME 應用程式中找到此資訊。若您仍然需要協助，請致電 (877) 855-8593 聯絡客服團隊。

iRobot 客戶服務部辦公時間：

- 週一至週五：上午 9 點至下午 9 點 (美國東部時間)
- 週六和週日：上午 9 點至下午 6 點 (美國東部時間)

美國和加拿大境外

如有以下需求，請造訪 global.irobot.com：

- 進一步了解 iRobot 在您所在國家/地區提供的服務。
- 取得改善 Roomba 效能的秘訣和提示。
- 獲得問題的解答。
- 聯絡當地的支援中心。

如需歐盟符合性聲明資訊，請造訪 www.irobot.com/compliance。



©2017 iRobot Corporation, 8 Crosby Drive, Bedford, MA 01730 USA. 保留所有權利。

iRobot, Roomba, iAdapt, Home Base 及虛擬牆是 iRobot Corporation 的註冊商標。

AeroVac 及 Dirt Detect 是 iRobot Corporation 的商標。

WC : 4534264