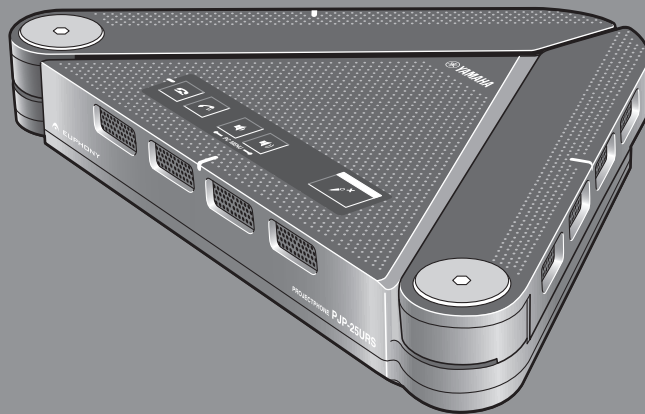




PJP-25URS

Conference Microphone Speaker

P P
ProjectPhone



Quick Start Guide

Contents

English	3
French (Français)	18
German (Deutsch)	31

EUPHONY

“EUPHONY™ is a trademark of DiMAGIC Co., Ltd.”

EUPHONY™ is a revolutionary sound field reproduction system implemented with state-of-the-art sound technologies developed under the basic concept of enjoying beautiful sound.

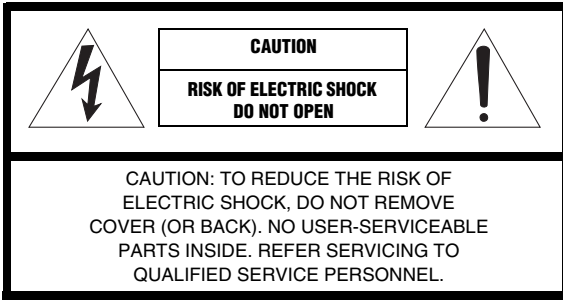
"EUPHONY™ est une marque commerciale de DiMAGIC Co., Ltd."

EUPHONY™ est un système révolutionnaire de reproduction de champ sonore bénéficiant de technologies acoustiques de pointe et résultant d'un concept élémentaire: restituer le son dans toute sa beauté.

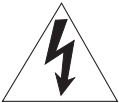
„EUPHONY™ ist ein eingetragenes Warenzeichen von DiMAGIC Co., Ltd.“

EUPHONY™ ist ein revolutionäres Klangfeld-Reproduktionssystem mit hochmoderner Technik, das mit dem Ziel entwickelt wurde, den Klang in seiner vollen Schönheit zu Gehör zu bringen.

IMPORTANT SAFETY INSTRUCTIONS



• Explanation of Graphical Symbols



This graphic symbol is intended to alert you to the presence of uninsulated “dangerous voltage” within the product’s enclosure that may be of sufficient magnitude to constitute a risk of electric shock to persons.



This graphic symbol is intended to alert you to the presence of important operating and maintenance (servicing) instructions in the literature accompanying the appliance.

- 1 Read Instructions – All the safety and operating instructions should be read before you operate the product.
- 2 Retain Instructions – The safety and operating instructions should be retained for future reference.
- 3 Heed Warnings – All warnings on the product and in the operating instructions should be adhered to.
- 4 Follow Instructions – All operating and use instructions should be followed.
- 5 Cleaning – Unplug this product from the PC and wall outlet before cleaning. Do not use liquid cleaners or aerosol cleaners.
- 6 Attachments – Do not use attachments not recommended by the product manufacturer as they may cause hazards.
- 7 Water and Moisture – Do not use this product near water – near a bath tub, wash bowl, kitchen sink, or laundry tub; in a wet basement; or near a swimming pool; and the like.
- 8 Accessories – Do not place this product on an unstable cart, stand, tripod, bracket, or table. The product may fall, causing serious injury to a child or adult, and serious damage to the product. Use only with a cart, stand, tripod, bracket, or table recommended by the manufacturer, or sold with the product. Any mounting of the product should follow the manufacturer’s instructions, and should use a mounting accessory recommended by the manufacturer.
- 9 A product and cart combination should be moved with care. Quick stops, excessive force, and uneven surfaces may cause the product and cart combination to overturn.



- 10 Power Sources – This product should be operated only from the type of power source indicated on the mark.
- 11 Grounding or Polarization – This product may be equipped with a polarized alternating current line plug (a plug having one blade wider than the other). This plug will fit into the power outlet only one way. This is a safety feature. If you are unable to insert the plug fully into the outlet, try reversing the plug. If the plug should still fail to fit, contact your electrician to replace your obsolete outlet. Do not defeat the safety purpose of the polarized plug.
- 12 USB Cable Protection – USB cable should be routed so that they are not likely to be walked on or pinched by items placed upon or against them, paying particular attention to cords at plugs, convenience receptacles, and the point where they exit from the product.
- 13 Lightning – For added protection for this product during a lightning storm, or when it is left unattended and unused for long periods of time, unplug it from the PC and wall outlet. This will prevent damage to the product due to lightning and power-line surges.
- 14 Overloading – Do not overload wall outlets, extension cords, bend cords, or integral convenience receptacles as this can result in a risk of fire or electric shock.
- 15 Object and Liquid Entry – Never push objects of any kind into this product through openings as they may touch dangerous voltage points or short-out parts that could result in a fire or electric shock. Never spill liquid of any kind on the product.
- 16 Servicing – Do not attempt to service this product yourself as opening or removing covers may expose you to dangerous voltage or other hazards. Refer all servicing to qualified service personnel.
- 17 Damage Requiring Service – Unplug this product from the PC and wall outlet and refer servicing to qualified service personnel under the following conditions:
 - a) When the USB cable is damaged,
 - b) If liquid has been spilled, or objects have fallen into the product,
 - c) If the product has been exposed to rain or water,
 - d) If the product does not operate normally by following the operating instructions. Adjust only those controls that are covered by the operating instructions as an improper adjustment of other controls may result in damage and will often require extensive work by a qualified technician to restore the product to its normal operation,
 - e) If the product has been dropped or damaged in any way, and
 - f) When the product exhibits a distinct change in performance - this indicates a need for service.
- 18 Replacement Parts – When replacement parts are required, be sure the service technician has used replacement parts specified by the manufacturer or have the same characteristics as the original part. Unauthorized substitutions may result in fire, electric shock, or other hazards.
- 19 Safety Check – Upon completion of any service or repairs to this product, ask the service technician to perform safety checks to determine that the product is in proper operating condition.
- 20 Heat – The product should be situated away from heat sources such as radiators, heat registers, stoves, or other products (including amplifiers) that produce heat.

**COMPLIANCE INFORMATION STATEMENT
(DECLARATION OF CONFORMITY PROCEDURE)**

Responsible Party: In Store Solutions s.l.
Address: Castle Consulting Building 109 Mercer Street
Hightstown, NJ 08520

Telephone: +1 248 625 8278
Hours of operation: Monday - Friday 9am - 5pm EST

Type of Equipment: USB Microphone Speaker
Model Name: PJP-25URS

This device complies with Part 15 of the FCC Rules.
Operation is subject to the following two conditions:
1) this device may not cause harmful interference, and
2) this device must accept any interference received
including interference that may cause undesired operation.
See user manual instructions if interference to radio
reception is suspected.

This device complies with the requirements listed in FCC regulations, Part 15 for Class "B" digital devices. If you are using a cardiac pacemaker, please note that this device can radiate radio frequency energy in the area near the product.

FCC INFORMATION (for US customers)

1 IMPORTANT NOTICE: DO NOT MODIFY THIS UNIT!

This product, when installed as indicated in the instructions contained in this manual, meets FCC requirements. Modifications not expressly approved by Yamaha may void your authority, granted by the FCC, to use the product.

2 IMPORTANT: When connecting this product to accessories and/or another product use only high quality shielded cables. Cable/s supplied with this product MUST be used. Follow all installation instructions. Failure to follow instructions could void your FCC authorization to use this product in the USA.

3 NOTE: This product has been tested and found to comply with the requirements listed in FCC Regulations, Part 15 for Class "B" digital devices. Compliance with these requirements provides a reasonable level of assurance that your use of this product in a residential environment will not result in harmful interference with other electronic devices. This equipment generates/uses radio frequencies and, if not installed and used according to the instructions found in the users manual, may cause interference harmful to the operation of other electronic devices.

Compliance with FCC regulations does not guarantee that interference will not occur in all installations. If this product is found to be the source of interference, which can be determined by turning the unit "OFF" and "ON", please try to eliminate the problem by using one of the following measures;

Relocate either the product generating the interference or the device that is being affected by the interference.

Utilize power outlets that are on different branch (circuit breaker or fuse) circuits or install AC line filter/s.

In the case of radio or TV interference, relocate/reorient the antenna. If the antenna lead-in is 300 ohm ribbon lead, change the lead-in to coaxial type cable.

If these corrective measures do not produce satisfactory results, please contact your local retailer authorized to distribute this type of product. If you can not locate the appropriate retailer, please contact In Store Solutions,

Address: Castle Consulting Building 109 Mercer Street
Hightstown, NJ 08520

The above statements apply ONLY to those products distributed by In Store Solutions.

Caution: Read This before Operating Your Unit.

- 1 To assure the finest performance, please read this manual carefully. Keep it in a safe place for future reference.
- 2 Install this unit in a well ventilated, cool, dry, clean place with at least 10 cm on the top, 10 cm on the left and right, and 10 cm at the back of this unit — away from direct sunlight, heat sources, vibration, dust, moisture, and/or cold.
- 3 Locate this unit away from other electrical appliances, motors, or transformers to avoid humming sounds.
- 4 Do not expose this unit to sudden temperature changes from cold to hot, and do not locate this unit in an environment with high humidity (i.e. a room with a humidifier) to prevent condensation inside this unit, which may cause an electrical shock, fire, damage to this unit, and/or personal injury.
- 5 Avoid installing this unit where foreign object may fall onto this unit and/or this unit may be exposed to liquid dripping or splashing. On the top of this unit, do not place:
 - Other components, as they may cause damage and/or discoloration on the surface of this unit.
 - Burning objects (i.e. candles), as they may cause fire, damage to this unit, and/or personal injury.
 - Containers with liquid in them, as they may fall and liquid may cause electrical shock to the user and/or damage to this unit.
- 6 Do not cover this unit with a newspaper, tablecloth, curtain, etc. in order not to obstruct heat radiation. If the temperature inside this unit rises, it may cause fire, damage to this unit, and/or personal injury.
- 7 Do not plug in this unit to a wall outlet until all connections are complete.
- 8 Do not operate this unit upside-down. It may overheat, possibly causing damage.
- 9 Do not use force on switches, knobs, cords, and/or arrayed microphones.
- 10 Do not install this unit near mobile phones and/or television sets to prevent operation failure caused by electromagnetic waves and/or magnetism.
- 11 Use the supplied USB cable. Using other USB cables may cause an electric shock or fire.
- 12 Keep your hands dry when connecting or disconnecting the USB cable to prevent an electric shock.
- 13 Connect this unit and the PC directly. Connecting them through a USB hub may cause problems in operation.
- 14 Do not use force on the USB cable. Doing so may cause a fire, electrical shock, damage to this unit, short circuit, and/or disconnection.
- 15 When not planning to use this unit for long periods of time, disconnect the USB cable from the PC to prevent a fire.
- 16 When disconnecting the USB cable from the PC or the power cable from the wall outlet, grasp the plug: do not pull the cable.
- 17 Do not use excessive force on the arrayed microphones when adjusting the angles of the arrayed microphones. It may cause damage to this unit. Also, be careful not to catch your finger.
- 18 Be careful not to catch cords and/or foreign object when adjusting the angles of the arrayed microphones. It may cause damage to this unit, short circuit, and/or breaking of wire.
- 19 Do not clean this unit with chemical solvents; this might damage the finish. Use a clean, dry cloth.
- 20 Only voltage specified on this unit must be used. Using this unit with a higher voltage than specified is dangerous and may cause fire, damage to this unit, and/or personal injury. Yamaha will not be held responsible for any damage resulting from use of this unit with a voltage other than specified.
- 21 Do not attempt to modify or fix this unit. Contact qualified Yamaha service personnel when any service is needed.
- 22 Condensation will form when the surrounding temperature changes suddenly. Disconnect the power cable from the outlet and USB cable from the computer, then leave this unit alone.
- 23 When using the unit for a long time, the unit may become warm. Disconnect the cables, then leave the unit alone for cooling.
- 24 When changing the position of this unit, be sure to hold the main body. Holding the arrayed microphones (arm part) may cause damage to this unit.
- 25 To prevent damage by lightning, keep the cables disconnected during a lightning storm.
- 26 Do not install this product upside down or in upright position, or mount it on a wall. Install the product on a stable, flat surface by orienting it horizontally.

FOR CANADIAN CUSTOMERS

To prevent electric shock, match wide blade of plug to wide slot and fully insert.

This Class B digital apparatus complies with Canadian ICES-003.

WARNING

TO REDUCE THE RISK OF FIRE OR ELECTRIC SHOCK, DO NOT EXPOSE THIS UNIT TO RAIN OR MOISTURE.

WARNING

This is a class B product. In a domestic environment this product may cause radio interference in which case the user may be required to take adequate measures.

Introduction

Thank you for purchasing Yamaha PJP-25URS.

For your safety, please read all safety instructions and precautions stated in this booklet carefully and keep it in a safe place for future reference.

■ Check the contents

PJP-25URS (this unit) x 1, USB cable (2.0 m) x 1, CD-ROM x 1, This booklet x 1



- The warranty is included on the CD-ROM. Print the warranty when you need a repair.
- For more detailed descriptions of this unit, refer to "User's Manual" at the following website. A PDF reader is required to view "User's Manual". Install a PDF reader if necessary.

■ Check the latest information

Descriptions in this booklet are based on the firmware currently available (as of August 2009). For the latest information, please visit the following website.

■ PJP-25URS support website

<http://www.yamaha.co.jp/english/product/projectphone/products/25urs/>

Information for Users on Collection and Disposal of Old Equipment



This symbol on the products, packaging, and/or accompanying documents means that used electrical and electronic products should not be mixed with general household waste.

For proper treatment, recovery and recycling of old products, please take them to applicable collection points, in accordance with your national legislation and the Directives 2002/96/EC.

By disposing of these products correctly, you will help to save valuable resources and prevent any potential negative effects on human health and the environment which could otherwise arise from inappropriate waste handling.

For more information about collection and recycling of old products, please contact your local municipality, your waste disposal service or the point of sale where you purchased the items.

[For business users in the European Union]

If you wish to discard electrical and electronic equipment, please contact your dealer or supplier for further information.

[Information on Disposal in other Countries outside the European Union]

This symbol is only valid in the European Union. If you wish to discard these items, please contact your local authorities or dealer and ask for the correct method of disposal.

About this manual

■ **About abbreviations**

In this manual, the product names are described as follows.

- Yamaha PJP-25URS: this unit
- Microsoft® Windows®: Windows
- Microsoft® Windows Vista®: Windows Vista
- Microsoft® Windows XP®: Windows XP

■ **About trademarks**

- Skype, associated trade marks and logos and the "S" symbol are trade marks of Skype Limited.
- Microsoft and Windows are registered trademarks of Microsoft Corporation in the United States and other countries.
- Intel, Pentium and Celeron are trademarks or registered trademarks of Intel Corporation or its subsidiaries in the United States and other countries.
- EUPHONY™ is a trademark of DiMAGIC Co.Ltd.,

- | |
|---|
| <ul style="list-style-type: none">• No part of this document may be copied or used in any form without permission of Yamaha.• Specifications of this unit and contents of this document are subject to change without notice.• Yamaha does not accept any liability for any loss or damage resulting from any use of this unit. The warranty covers a repair of this unit only. |
|---|

CONFIRMATION SOFTWARE LICENSE AGREEMENT

BY USING THE "SOFTWARE", YOU ARE DEEMED TO AGREE TO BE BOUND BY THE TERMS AND CONDITIONS OF THIS AGREEMENT.

SOFTWARE LICENSE AGREEMENT

This License Agreement (the "AGREEMENT") is a legal agreement between you and Yamaha Corporation ("YAMAHA") under which YAMAHA is providing the firmware of YAMAHA's Projectphone™ (the "PRODUCT") and related software program, documentation and electronic files (collectively, the "SOFTWARE").

This AGREEMENT applies to the SOFTWARE which YAMAHA provides you and the installed copy thereof, subject to the provision of 1-1 herein, into the PRODUCT or personal computer owned by you.

1. GRANT OF LICENSE:

- 1-1. YAMAHA grants you a personal non-exclusive license to install the SOFTWARE and use the SOFTWARE on the PRODUCT or other devices, including but not limited to the personal computer, which you own.
- 1-2. You shall not assign, sublicense, sell, rent, lease, loan, convey or otherwise transfer to any third party, upload to a web site or a server computer to which specified or unspecified persons may access, or copy, duplicate, translate or convert to another programming language the SOFTWARE except as expressly provided herein. You shall not alter, modify, disassemble, decompile or otherwise reverse engineer the SOFTWARE and you also shall not have any third party to do so.
- 1-3. You shall not modify, remove or delete a copyright notice of YAMAHA contained in the SOFTWARE.
- 1-4. Except as expressly provided herein, no license or right, express or implied, is hereby conveyed or granted by YAMAHA to you for any intellectual property of YAMAHA.

2. OWNERSHIP AND COPYRIGHT:

The SOFTWARE is protected under the copyright laws and owned by YAMAHA. You agree and acknowledge that YAMAHA transfers neither ownership interest nor intellectual property in the SOFTWARE to you under this AGREEMENT or otherwise.

3. EXPORT RESTRICTIONS:

You agree to comply with all applicable export control laws and regulations of the country involved, and not to export or re-export, directly or indirectly, the SOFTWARE in violation of any such laws and regulations.

4. SUPPORT AND UPDATE:

YAMAHA, YAMAHA's subsidiaries and affiliates, their distributors and dealers are not responsible for maintaining or helping you to use the SOFTWARE. No updates, bug-fixes or support will be made available to you for the SOFTWARE.

5. DISCLAIMER OF WARRANTY:

- 5-1. THE SOFTWARE IS PROVIDED "AS IS" WITHOUT WARRANTY OF ANY KIND, EITHER EXPRESS OR IMPLIED, INCLUDING, BUT NOT LIMITED TO THE IMPLIED WARRANTIES OF MERCHANTABILITY AND FITNESS FOR A PARTICULAR PURPOSE.
- 5-2. IN NO EVENT SHALL YAMAHA, YAMAHA'S SUBSIDIARIES AND AFFILIATES, THEIR DISTRIBUTORS AND DEALERS BE LIABLE FOR ANY DAMAGES WHATSOEVER (INCLUDING WITHOUT LIMITATION, LOSS OF BUSINESS PROFITS, LOSS OF BUSINESS INFORMATION, LOSS OF BUSINESS INTERRUPTION OR OTHER INCIDENTAL OR CONSEQUENTIAL DAMAGES) ARISING OUT OF THE SOFTWARE, USE THEREOF, OR INABILITY TO USE THEREOF EVEN IF YAMAHA, YAMAHA'S SUBSIDIARIES AND AFFILIATES, THEIR DISTRIBUTORS OR DEALERS HAVE BEEN ADVISED OF THE POSSIBILITY OF SUCH DAMAGES. SOME STATES DO NOT ALLOW THE LIMITATION OR EXCLUSION OF LIABILITY FOR INCIDENTAL OR CONSEQUENTIAL DAMAGES, SO THE ABOVE LIMITATION OR EXCLUSION MAY NOT APPLY TO YOU.
- 5-3. YAMAHA, YAMAHA'S SUBSIDIARIES AND AFFILIATES, THEIR DISTRIBUTORS AND DEALERS SHALL HAVE NO OBLIGATION TO INDEMNIFY YOU AGAINST ANY CLAIM OR SUIT BROUGHT BY A THIRD PARTY ALLEGING THAT THE SOFTWARE OR USE THEREOF INFRINGES ANY INTELLECTUAL PROPERTY OF SUCH THIRD PARTY.

6. TERM:

- 6-1. This AGREEMENT becomes effective upon your agreeing the terms and conditions herein and continues in effect unless or until terminated in accordance with the provision of 6-2 or 6-3 herein.
- 6-2. You may terminate this AGREEMENT by deleting the SOFTWARE installed into the PRODUCT.
- 6-3. This AGREEMENT will also terminate if you fail to comply with any of the terms and conditions of this AGREEMENT.
- 6-4. In case this AGREEMENT is terminated in accordance with the provision 6-3, you shall promptly delete the SOFTWARE.
- 6-5. Notwithstanding anything contains herein, Sections 2 though 6 shall survive any termination or expiration hereof.

7. SEVERABILITY:

In the event that any provision of this AGREEMENT is declared or found to be illegal by any court or tribunal of competent jurisdiction, such provision shall be null and void with respect to the jurisdiction of that court or tribunal and all the remaining provisions of this AGREEMENT shall remain in full force and effect.

8. U.S. GOVERNMENT RESTRICTED RIGHTS NOTICE:

The Software is a "commercial item," as that term is defined at 48 C.F.R. 2.101 (Oct 1995), consisting of "commercial computer software" and "commercial computer software documentation," as such terms are used in 48 C.F.R. 12.212 (Sept 1995). Consistent with 48 C.F.R. 12.212 and 48 C.F.R. 227.7202-1 through 227.7202-4 (June 1995), all U.S. Government End Users shall acquire the Software with only those rights set forth herein.

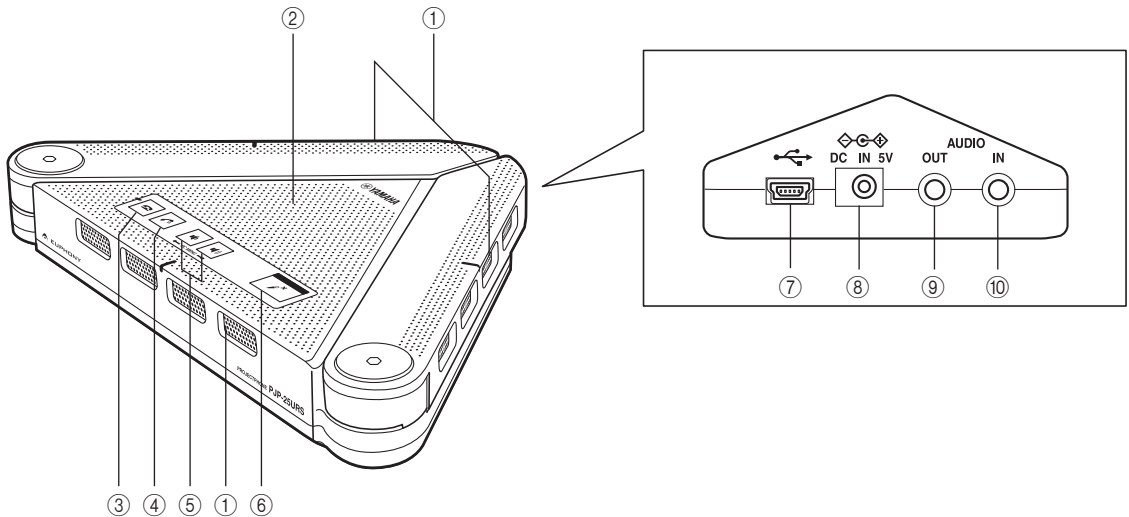
9. ACKNOWLEDGMENT:

You agree that this AGREEMENT is the complete and exclusive statement of agreement between you and YAMAHA concerning the subject matter hereof and supersedes all proposals or prior agreements, verbal or written, and any other communications between you and the parties relating to the subject matter hereof. NO amendment to this AGREEMENT shall be effective unless signed by a duly authorized representative of YAMAHA.

10. GOVERNING LAW:

This AGREEMENT shall be governed by and construed in accordance with the laws of Japan without reference to the principles of conflict of laws.

Controls and Functions



① Arrayed microphones

Picks up the talker's voice.

② Speaker

Outputs the sounds.

③ On-hook

Press to reject or end a Skype call.

Note

This key does not work unless the PJP-25URS Controller is installed.

④ Off-hook

Press to make or accept a Skype call.

Note

This key does not work unless the PJP-25URS Controller is installed.

⑤ VOLUME +/- (PC MENU)

Press to adjust the speaker volume. Holding either key increases or decreases the volume continuously. Press both keys (+/-) at the same time to open or close the PJP-25URS Controller.

⑥ MIC MUTE

Press to temporarily turn off (mute) the microphones. To cancel the mute function, press it again.

⑦ USB port

Connect the USB cable.

⑧ DC IN 5V terminal

Connect the AC adapter (sold separately).

Note

This connection is not required when a USB connection is used.

⑨ AUDIO OUT jack

Connect to the line-in on the audio device or PC.

Note

This connection is not required when a USB connection is used.

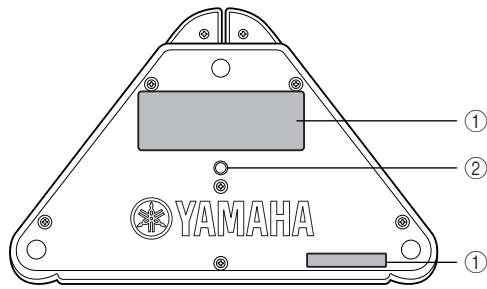
⑩ AUDIO IN jack

Connect to the line-out on the audio device or PC.

Note

This connection is not required when a USB connection is used.

■ Other



① **Label**

Provides the following information.

- **MODEL No.:** Model number of this unit
- **SER.:** Serial number of this unit

② **Tripod socket**

Use to connect a commercially available tripod.

System Requirements

Use a PC that meets the following requirements.

- OS: Windows Vista (32bit), Windows XP SP2 or later (32bit)
- CPU: 1 GHz or more, Intel Pentium/Celeron processor (or compatible one)
- Memory: 256 MB or more
- Drive: CD-ROM drive
- USB port: USB1.1 or later (USB2.0 recommended)
- Other: broadband network

Notes

- You cannot connect multiple microphone speaker devices including this unit to the PC at the same time.
- Connect this unit and the PC directly. Connecting them through a USB hub may cause problems in operation.
- Audio reproduction may be interrupted depending on the PC usage situations (workloads or available memory space).

Setup

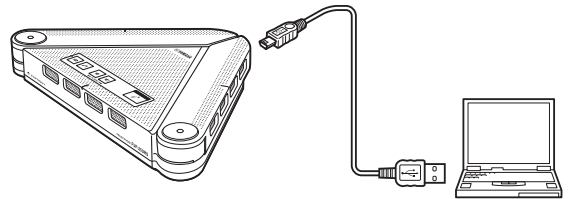
Notes

- To prevent unexpected loss of data, quit all running applications before proceeding to installation.
- To install this software, be sure to log on as a user with the Administrator rights.

Connection

1 Connect the PC to the Internet.

2 Connect this unit to the PC using the supplied USB cable.



The USB driver is automatically installed on the PC.



You do not need to install the USB driver separately because this unit is recognized as a basic audio device by the PC.

Installing Skype

By installing Skype, you can make a call to another Skype user over the Internet. For more information about Skype, visit the following website.

Skype website

<http://www.skype.com/>

Note

To use this unit as a microphone speaker for Skype, you need to install the PJP-25URS Controller. For details, see "Installing the PJP-25URS Controller" (page 13).

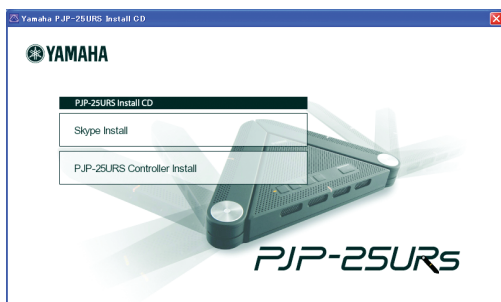
1 Load the supplied CD-ROM into the PC.

The "Yamaha PJP-25URS Install CD" screen appears.



- If the "AutoPlay" screen is displayed when you load the supplied CD-ROM, click "Run PJP-25URS_Install.exe".
- If the "Yamaha PJP-25URS Install CD" screen is not displayed, double-click "PJP-25URS_Install.exe" in the supplied CD-ROM.
- When you use Windows Vista, a warning message regarding program execution may appear. Click "Allow" to continue the installation because Yamaha has already confirmed the operation.

2 Click "Skype Install".



The Skype download site appears.

3 Install Skype.

Follow the instructions on screen.

Installing the PJP-25URS Controller

By installing the PJP-25URS Controller, you can use this unit as a microphone speaker for Skype. In addition, you can change the settings of this unit on the PJP-25URS Controller. For details, refer to "User's Manual".

Note

The keys to operate Skype do not work unless the PJP-25URS Controller is installed.

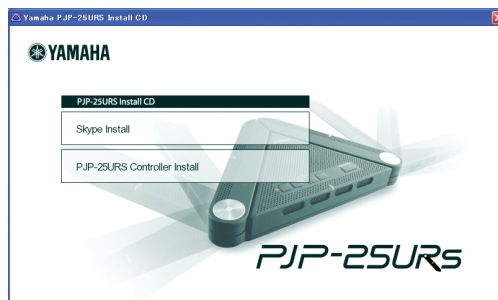
1 Load the supplied CD-ROM into the PC.

The "Yamaha PJP-25URS Install CD" screen appears.



- If the "AutoPlay" screen is displayed when you load the supplied CD-ROM, click "Run PJP-25URS_Install.exe".
- If the "Yamaha PJP-25URS Install CD" screen is not displayed, double-click "PJP-25URS_Install.exe" in the supplied CD-ROM.
- When you use Windows Vista, a warning message regarding program execution may appear. Click "Allow" to continue the installation because Yamaha has already confirmed the operation.

2 Click "PJP-25URS Controller Install".

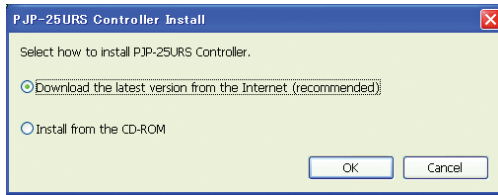


The "Install PJP-25URS Controller" screen appears.



If Skype has not been installed, a message about Skype installation appears.

3 Select the desired installation method and then click "OK".

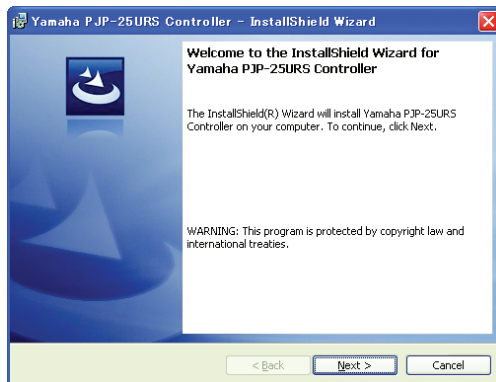


- If you select "Download the latest version from the Internet", the PJP-25URS Controller download site appears. Proceed to step 4.
- If you select "Install from the CD-ROM", the setup program launches. Proceed to step 6.

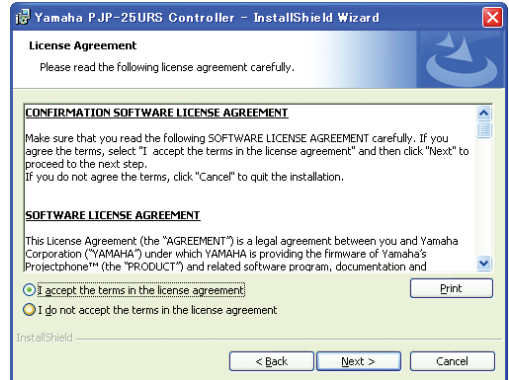
4 Click "Download now" in the download site.
Download of "PJP-25URS_ControllerSetup.exe" starts.

5 Double-click "PJP-25URS_ControllerSetup.exe" you have downloaded.
The setup program launches.

6 Click "Next".

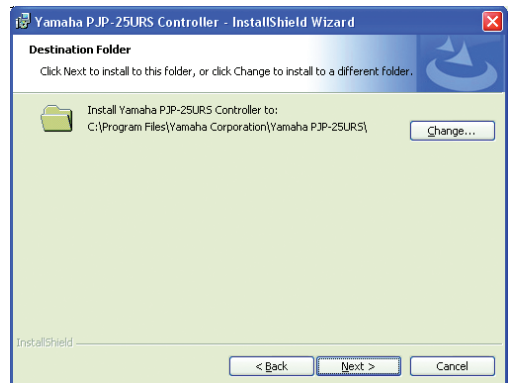


7 Read the contents of license agreement carefully, select "I accept the terms in the license agreement" and then click "Next".



If you do not accept, select "I do not accept the terms in the license agreement" and then exit the installation.

8 Select a destination folder and then click "Next".



If you want to change the destination folder, click "Change" and then select a destination folder.

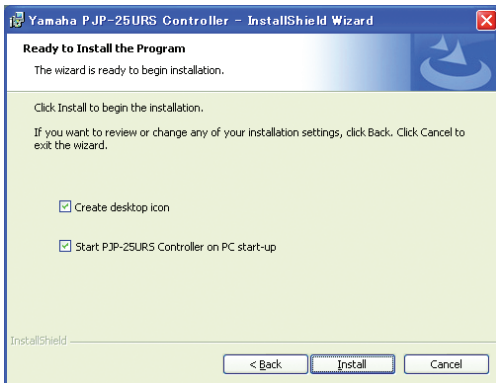
9 Configure the audio device setting and then click "Next".



Normally, "Yamaha PJP-25URS" is automatically selected as a playback device. In case you want to continue using other audio devices (for listening music, etc.), click "Audio device properties" to display the audio device properties screen and then configure the audio device setting.

10 Select the desired option(s) and then click "Install".

Click the check box to select or unselect the options.



Installation starts.

11 Click "Finish".



Installation finishes.

How to Use This Unit

Note

Make sure that the PJP-25URS Controller is running on your PC before using this unit.



For more detailed descriptions of this unit, refer to "User's Manual".

Communication

You can use this unit as a microphone speaker for Skype. To assure clear conversation by getting the most out of the arrayed microphones, adjust the angles of the microphones according to your seating position.

Listening

While a Skype call is not active, you can use this unit as a stereo speaker. You can enjoy broadband sounds with two high-efficiency speakers.

Note

You may feel the volume is lowered during stereo playback.

Support Information

Please visit the following website for the latest or detailed information.

■ **PJP-25URS support website**

<http://www.yamaha.co.jp/english/product/projectphone/products/25urs/>

Specifications

General

Interface:

USB 2.0 (full speed), Analog I/O (stereo-mini),
AC adapter (DC 5V IN)

Power consumption (max):

USB bus power: 2.5 W or less, Self power: 3.0 W or less

Radio interference standard:

FCC Part 15 (US)
EN55022 (EU)

Operating environment:

Temperature: 0 to 40°C (32 to 104°F),
Humidity: 20 to 85%

Dimensions (W x H x D):

229 x 34 x 152 mm (9" x 1-3/8" x 6")

Weight:

570 g (1.26 lbs)

Power source:

USB bus power, Self power

Accessories:

USB cable (2.0 m), CD-ROM, This booklet

Option:

AC adapter (PS-AC1) (sold separately)

Computer environment:

OS: Windows Vista (32bit),
Windows XP SP2 or later (32bit)
CPU: 1 GHz or more, Intel Pentium/Celeron processor
(or compatible one)
Memory: 256 MB or more
Drive: CD-ROM drive
USB port: USB1.1 or later (USB2.0 recommended)
Other: broadband network

Other:

Firmware revision upgrade
(transfer from PC through USB)

Audio

Arrayed microphones:

4 units x 3 lines

Speaker:

2 units, monaural output, stereo output (when using the
speaker only)

Frequency bandwidth for sound pickup:

150 to 20,000 Hz

Frequency bandwidth for playback:

300 to 10,000 Hz

Signal processing:

Adaptive echo canceller, Microphone array control,
EUPHONY

Attention: Lisez ce manuel avant d'utiliser l'appareil.

- 1 Pour utiliser l'appareil au mieux de ses possibilités, lisez attentivement ce mode d'emploi. Conservez-le soigneusement pour pouvoir le consulter à tout moment.
- 2 Installez cet appareil dans un endroit propre, sec et bien ventilé, à l'écart des rayons du soleil, des sources de chaleur, des vibrations, de la moisissure et /ou du froid, en veillant à conserver un espace libre de minimum 10cm au-dessus et à l'arrière de l'appareil ainsi que sur ses côtés.
- 3 Placez l'appareil loin des équipements, moteurs et transformateurs électriques, pour éviter les ronflements parasites.
- 4 N'exposez pas l'appareil à des variations brutales de température, ne le placez pas dans un environnement très humide (par exemple dans une pièce contenant un humidificateur) car cela peut entraîner la formation de condensation à l'intérieur de l'appareil, ce qui pourrait causer une décharge électrique, un incendie, un endommagement de l'appareil ou des blessures corporelles.
- 5 N'installez pas l'appareil dans un endroit où des objets peuvent tomber, ainsi que là où l'appareil pourrait être exposé à des éclaboussures ou des gouttes d'eau. Sur le dessus de l'appareil, ne placez pas:
 - D'autres appareils car cela risquerait d'endommager la surface de l'appareil ou de provoquer sa décoloration.
 - Des objets se consumant (par exemple, une bougie) car cela pourrait entraîner un incendie, un endommagement de l'appareil ou des blessures corporelles.
 - Des récipients contenant des liquides car ils risqueraient de se renverser et de causer des décharges électriques ou un endommagement de l'appareil.
- 6 Ne couvrez pas l'appareil d'un journal, d'une nappe, d'un rideau, etc. car cela empêcherait l'évacuation de la chaleur. Toute augmentation de la température intérieure de l'appareil peut provoquer un incendie, un endommagement de l'appareil ou des blessures corporelles.
- 7 Ne branchez pas l'appareil à une prise de courant avant d'avoir effectué toutes les connexions.
- 8 N'utilisez pas l'appareil sens dessus-dessous. L'appareil risquerait de surchauffer et d'être endommagé.
- 9 Manipulez les interrupteurs, commandes, câbles et/ou microphones en rangées avec soin.
- 10 N'utilisez pas cet appareil à proximité de téléphones portables et/ou téléviseurs afin d'éviter les problèmes de fonctionnement dus aux ondes électromagnétiques et/ou au magnétisme.
- 11 Utilisez le câble USB fourni. L'utilisation de tout autre câble USB peut provoquer une décharge électrique ou un incendie.
- 12 Veillez à ce que vos mains soient sèches avant de brancher et débrancher le câble USB afin d'éviter tout risque de décharge électrique.
- 13 Branchez cet appareil directement à votre ordinateur. N'utilisez pas de concentrateur USB car cela pourrait entraîner des problèmes de fonctionnement.
- 14 N'exercez pas de force excessive sur le câble USB. Cela risquerait de rompre la connexion et/ou d'entraîner un incendie, une décharge électrique, un court-circuit ou un endommagement de l'appareil.
- 15 Si vous ne comptez pas utiliser l'appareil pendant une période prolongée, débranchez le câble USB de l'ordinateur afin d'éviter un risque d'incendie.
- 16 Quand vous débranchez le câble USB de l'ordinateur ou le cordon d'alimentation de la prise de courant, saisissez toujours le câble par sa fiche; ne tirez jamais sur le câble même.
- 17 N'exercez jamais de force excessive sur les microphones en rangée quand vous ajustez leur angle. Cela risquerait d'endommager l'appareil. Veillez en outre à ne pas vous pincer les doigts.
- 18 Veillez à ne coincer aucun câble et/ou objet quand vous ajustez l'angle des microphones en rangée. Cela risquerait d'endommager l'appareil, de provoquer un court-circuit et/ou de rompre un câble.
- 19 Ne nettoyez pas l'appareil avec un solvant chimique, car cela risquerait d'endommager sa finition. Utilisez un chiffon sec et propre.
- 20 Alimentez l'appareil uniquement avec la tension spécifiée. Alimenter cet appareil avec une tension supérieure à celle spécifiée est dangereux et pourrait causer un incendie, endommager l'appareil et/ou causer des blessures. Yamaha décline toute responsabilité pour tout dommage résultant de l'alimentation de cet appareil avec une tension autre que celle spécifiée.
- 21 Ne tentez pas de modifier ni de réparer l'appareil. Contactez un centre de SAV Yamaha agréé pour toute réparation.
- 22 Tout changement abrupt de la température ambiante provoque la formation de condensation à l'intérieur de l'appareil. Débranchez le cordon d'alimentation de la prise de courant et le câble USB de l'ordinateur et laissez reposer l'appareil.
- 23 L'appareil pourrait chauffer après une utilisation prolongée. Dans ce cas, débranchez les câbles et laissez l'appareil refroidir.
- 24 Veillez à toujours saisir le corps de l'appareil quand vous ajustez sa position. Saisir les microphones en rangée (le bras de l'appareil) risquerait d'endommager l'appareil.
- 25 Pour éviter tout dommage causé par la foudre, débranchez les câbles pendant un orage.
- 26 Ne placez pas cet appareil sens dessus-dessous ni à la verticale et ne le montez pas sur un mur. Posez cet appareil à plat sur une surface stable et de niveau.

POUR LES CONSOMMATEURS CANADIENS

Cet appareil numérique de la classe B est conforme à la norme NMB-003 du Canada.

AVERTISSEMENT

POUR RÉDUIRE LES RISQUES D'INCENDIE OU DE DÉCHARGE ÉLECTRIQUE, N'EXPOSEZ PAS CET APPAREIL À LA PLUIE OU À L'HUMIDITÉ.

AVERTISSEMENT

Ce produit est un appareil de classe B. Utilisé dans le cadre domestique, cet appareil pourrait causer des interférences radio, auquel cas il incombera éventuellement à l'utilisateur de prendre les mesures nécessaires.

Introduction

Nous vous remercions d'avoir porté votre choix sur le Yamaha PJP-25URS.

Pour votre propre sécurité, veuillez lire attentivement toutes les précautions et informations de sécurité figurant dans ce document et conservez soigneusement ce dernier pour toute référence ultérieure.

■ Vérification du contenu de l'emballage

PJP-25URS (cet appareil) x 1, câble USB (2 m) x 1, CD-ROM x 1, ce document x 1



- La garantie est incluse sur le CD-ROM. Veuillez l'imprimer si vous devez faire réparer l'appareil.
- Pour une description plus complète de cet appareil, reportez-vous au "Mode d'emploi" (que vous trouverez sur le site web suivant). Notez qu'un lecteur de fichier PDF est nécessaire pour visionner le mode d'emploi. Installez un lecteur de fichier PDF approprié.

■ Lisez les toutes dernières informations

Les descriptions figurant dans ce document sont basées sur le micrologiciel actuellement disponible (août 2009). Pour obtenir les dernières informations, surfez sur le site web suivant.

■ Site internet d'assistance pour le PJP-25URS

<http://www.yamaha.co.jp/english/product/projectphone/products/25urs/>

Information concernant la Collecte et le Traitement des déchets d'équipements électriques et électroniques.

Le symbole sur les produits, l'emballage et/ou les documents joints signifie que les produits électriques ou électroniques usagés ne doivent pas être mélangés avec les déchets domestiques habituels. Pour un traitement, une récupération et un recyclage appropriés des déchets d'équipements électriques et électroniques, veuillez les déposer aux points de collecte prévus à cet effet, conformément à la réglementation nationale et aux Directives 2002/96/EC.



En vous débarrassant correctement des déchets d'équipements électriques et électroniques, vous contribuerez à la sauvegarde de précieuses ressources et à la prévention de potentiels effets négatifs sur la santé humaine qui pourraient advenir lors d'un traitement inapproprié des déchets.

Pour plus d'informations à propos de la collecte et du recyclage des déchets d'équipements électriques et électroniques, veuillez contacter votre municipalité, votre service de traitement des déchets ou le point de vente où vous avez acheté les produits.

[Pour les professionnels dans l'Union Européenne]

Si vous souhaitez vous débarrasser des déchets d'équipements électriques et électroniques veuillez contacter votre vendeur ou fournisseur pour plus d'informations.

[Information sur le traitement dans d'autres pays en dehors de l'Union Européenne]

Ce symbole est seulement valable dans l'Union Européenne. Si vous souhaitez vous débarrasser de déchets d'équipements électriques et électroniques, veuillez contacter les autorités locales ou votre fournisseur et demander la méthode de traitement appropriée.

À propos de ce manuel

■ À propos des abréviations

Les noms de produits suivants sont utilisés dans ce manuel.

- Yamaha PJP-25URS: cet appareil
- Microsoft® Windows®: Windows
- Microsoft® Windows Vista®: Windows Vista
- Microsoft® Windows XP®: Windows XP

■ À propos des marques commerciales

- Skype, les marques commerciales et logos associés ainsi que le symbole "S" sont des marques commerciales de Skype Limited.
- Microsoft et Windows sont des marques déposées de Microsoft Corporation aux États-Unis et dans d'autres pays.
- Intel, Pentium et Celeron sont des marques commerciales ou des marques déposées de Intel Corporation ou de ses filiales aux États-Unis et dans d'autres pays.
- EUPHONY™ est une marque commerciale de DiMAGIC Co.,Ltd.

- | |
|--|
| <ul style="list-style-type: none">• Toute forme de copie ou d'utilisation de ce document est interdite sans l'accord de Yamaha.• Les spécifications de cet appareil et le contenu de ce document peuvent être modifiés sans avis préalable.• Yamaha décline toute responsabilité pour toute perte ou tout dommage résultant de l'utilisation de cet appareil. La garantie couvre uniquement les réparations de cet appareil. |
|--|

CONFIRMATION DU CONTRAT DE LICENCE

L'UTILISATION DU "LOGICIEL" IMPLIQUE QUE VOUS ACCEPTEZ D'ÊTRE LIÉ(E) PAR LES CLAUSES ET CONDITIONS DE CE CONTRAT.

CONTRAT DE LICENCE DU LOGICIEL

Ce contrat de licence (le "CONTRAT") est un contrat légal entre vous et Yamaha Corporation ("YAMAHA") stipulant que YAMAHA fournit le micrologiciel du YAMAHA Projectphone™ (le "PRODUIT") ainsi que les programmes, la documentation et les fichiers liés (désignés collectivement par le terme "LOGICIEL").

Ce CONTRAT s'applique au LOGICIEL que YAMAHA met à votre disposition, ainsi qu'à la copie de ce logiciel installée sur le PRODUIT ou votre ordinateur, conformément à la clause 1-1 ci-dessous.

1. GRANT OF LICENSE:

- 1-1. YAMAHA grants you a personal non-exclusive license to install the SOFTWARE and use the SOFTWARE on the PRODUCT or other devices, including but not limited to the personal computer, which you own.
- 1-2. You shall not assign, sublicense, sell, rent, lease, loan, convey or otherwise transfer to any third party, upload to a web site or a server computer to which specified or unspecified persons may access, or copy, duplicate, translate or convert to another programming language the SOFTWARE except as expressly provided herein. You shall not alter, modify, disassemble, decompile or otherwise reverse engineer the SOFTWARE and you also shall not have any third party to do so.
- 1-3. You shall not modify, remove or delete a copyright notice of YAMAHA contained in the SOFTWARE.
- 1-4. Except as expressly provided herein, no license or right, express or implied, is hereby conveyed or granted by YAMAHA to you for any intellectual property of YAMAHA.

2. OWNERSHIP AND COPYRIGHT:

The SOFTWARE is protected under the copyright laws and owned by YAMAHA. You agree and acknowledge that YAMAHA transfers neither ownership interest nor intellectual property in the SOFTWARE to you under this AGREEMENT or otherwise.

3. EXPORT RESTRICTIONS:

You agree to comply with all applicable export control laws and regulations of the country involved, and not to export or re-export, directly or indirectly, the SOFTWARE in violation of any such laws and regulations.

4. SUPPORT AND UPDATE:

YAMAHA, YAMAHA's subsidiaries and affiliates, their distributors and dealers are not responsible for maintaining or helping you to use the SOFTWARE. No updates, bug-fixes or support will be made available to you for the SOFTWARE.

5. DISCLAIMER OF WARRANTY:

- 5-1. THE SOFTWARE IS PROVIDED "AS IS" WITHOUT WARRANTY OF ANY KIND, EITHER EXPRESS OR IMPLIED, INCLUDING, BUT NOT LIMITED TO THE IMPLIED WARRANTIES OF MERCHANTABILITY AND FITNESS FOR A PARTICULAR PURPOSE.
- 5-2. IN NO EVENT SHALL YAMAHA, YAMAHA'S SUBSIDIARIES AND AFFILIATES, THEIR DISTRIBUTORS AND DEALERS BE LIABLE FOR ANY DAMAGES WHATSOEVER (INCLUDING WITHOUT LIMITATION, LOSS OF BUSINESS PROFITS, LOSS OF BUSINESS INFORMATION, LOSS OF BUSINESS INTERRUPTION OR OTHER INCIDENTAL OR CONSEQUENTIAL DAMAGES) ARISING OUT OF THE SOFTWARE, USE THEREOF, OR INABILITY TO USE THEREOF EVEN IF YAMAHA, YAMAHA'S SUBSIDIARIES AND AFFILIATES, THEIR DISTRIBUTORS OR DEALERS HAVE BEEN ADVISED OF THE POSSIBILITY OF SUCH DAMAGES. SOME STATES DO NOT ALLOW THE LIMITATION OR EXCLUSION OF LIABILITY FOR INCIDENTAL OR CONSEQUENTIAL DAMAGES, SO THE ABOVE LIMITATION OR EXCLUSION MAY NOT APPLY TO YOU.
- 5-3. YAMAHA, YAMAHA'S SUBSIDIARIES AND AFFILIATES, THEIR DISTRIBUTORS AND DEALERS SHALL HAVE NO OBLIGATION TO INDEMNIFY YOU AGAINST ANY CLAIM OR SUIT BROUGHT BY A THIRD PARTY ALLEGING THAT THE SOFTWARE OR USE THEREOF INFRINGES ANY INTELLECTUAL PROPERTY OF SUCH THIRD PARTY.

6. TERM:

- 6-1. This AGREEMENT becomes effective upon your agreeing the terms and conditions herein and continues in effect unless or until terminated in accordance with the provision of 6-2 or 6-3 herein.
- 6-2. You may terminate this AGREEMENT by deleting the SOFTWARE installed into the PRODUCT.
- 6-3. This AGREEMENT will also terminate if you fail to comply with any of the terms and conditions of this AGREEMENT.
- 6-4. In case this AGREEMENT is terminated in accordance with the provision 6-3, you shall promptly delete the SOFTWARE.
- 6-5. Notwithstanding anything contains herein, Sections 2 though 6 shall survive any termination or expiration hereof.

7. SEVERABILITY:

In the event that any provision of this AGREEMENT is declared or found to be illegal by any court or tribunal of competent jurisdiction, such provision shall be null and void with respect to the jurisdiction of that court or tribunal and all the remaining provisions of this AGREEMENT shall remain in full force and effect.

8. U.S. GOVERNMENT RESTRICTED RIGHTS NOTICE:

The Software is a "commercial item," as that term is defined at 48 C.F.R. 2.101 (Oct 1995), consisting of "commercial computer software" and "commercial computer software documentation," as such terms are used in 48 C.F.R. 12.212 (Sept 1995). Consistent with 48 C.F.R. 12.212 and 48 C.F.R. 227.7202-1 through 227.7202-4 (June 1995), all U.S. Government End Users shall acquire the Software with only those rights set forth herein.

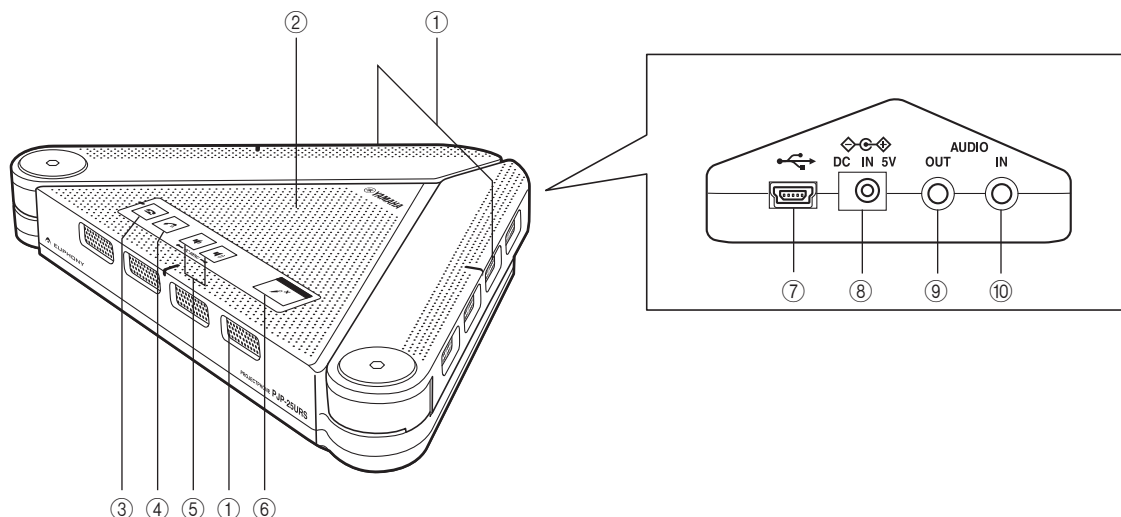
9. ACKNOWLEDGMENT:

You agree that this AGREEMENT is the complete and exclusive statement of agreement between you and YAMAHA concerning the subject matter hereof and supersedes all proposals or prior agreements, verbal or written, and any other communications between you and the parties relating to the subject matter hereof. NO amendment to this AGREEMENT shall be effective unless signed by a duly authorized representative of YAMAHA.

10. GOVERNING LAW:

This AGREEMENT shall be governed by and construed in accordance with the laws of Japan without reference to the principles of conflict of laws.

Commandes et fonctions



① Microphones en rangée

Captent la voix de l'utilisateur.

② Haut-parleurs

Reproduisent le son de la conversation.

③ Raccrocher

Appuyez sur ce bouton pour refuser ou terminer un appel sur Skype.

Remarque

Ce bouton ne fonctionne que si le contrôleur PJP-25URS est installé.

④ Décrocher

Appuyez sur ce bouton pour passer ou recevoir un appel sur Skype.

Remarque

Ce bouton ne fonctionne que si le contrôleur PJP-25URS est installé.

⑤ VOLUME +/- (PC MENU)

Utilisez ces boutons pour régler le volume des haut-parleurs. Vous pouvez maintenir le bouton voulu pour changer le volume de façon continue.

Appuyez simultanément sur ces deux boutons (+/-) pour activer ou désactiver le contrôleur PJP-25URS.

⑥ MIC MUTE

Appuyez sur ce bouton pour couper temporairement (sourdine) le son des haut-parleurs. Pour annuler la fonction de sourdine, appuyez à nouveau sur ce bouton.

⑦ Port USB

Branchez-y le câble USB.

⑧ Prise DC IN 5V

Branchez-y l'adaptateur secteur (disponible en option).

Remarque

Ce branchement n'est pas nécessaire dans le cas d'une connexion USB.

⑨ Prise AUDIO OUT

Reliez cette prise à l'entrée ligne de votre périphérique audio ou ordinateur.

Remarque

Ce branchement n'est pas nécessaire dans le cas d'une connexion USB.

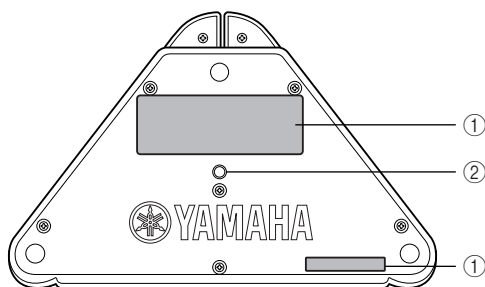
⑩ Prise AUDIO IN

Reliez cette prise à la sortie ligne de votre périphérique audio ou ordinateur.

Remarque

Ce branchement n'est pas nécessaire dans le cas d'une connexion USB.

■ Autre



① Étiquette

Fournit les informations suivantes:

- **MODEL No.:** Numéro de modèle de cet appareil
- **SER.:** Numéro de série de cet appareil

② Douille pour trépied

Permet de fixer un trépied disponible dans le commerce.

Configuration nécessaire

Utilisez un PC conforme à la configuration suivante.

- Système d'exploitation: Windows Vista (32bit), Windows XP SP2 ou version ultérieure (32bit)
- Processeur: 1 GHz ou plus rapide, puce Intel Pentium/Celeron (ou puce compatible)
- Mémoire: 256 Mo ou plus
- Lecteur: CD-ROM
- Port USB: USB1.1 ou norme plus récente (USB2.0 recommandée)
- Autre: réseau large bande

Remarques

- Vous ne pouvez pas brancher simultanément plusieurs combinés microphones/haut-parleurs (dont cet appareil) à l'ordinateur.
- Branchez cet appareil directement à votre ordinateur. N'utilisez pas de concentrateur USB car cela pourrait entraîner des problèmes de fonctionnement.
- Selon les conditions d'utilisation de l'ordinateur (charge du processeur ou mémoire disponible), vous pourriez remarquer des coupures de son.

Configuration

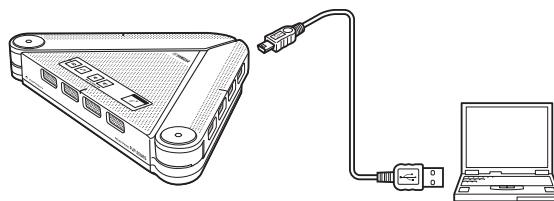
Remarques

- Pour éviter de perdre des données, quittez toutes les applications ouvertes avant de démarrer l'installation.
- Pour installer ce logiciel, veillez à ouvrir une session en tant qu'utilisateur disposant de droits d'administrateur.

Connexion

1 Reliez l'ordinateur à l'Internet.

2 Branchez cet appareil à l'ordinateur avec le câble USB fourni.



Le pilote USB est automatiquement installé sur l'ordinateur.



Inutile d'installer séparément le pilote USB; en effet, cet appareil est reconnu comme un périphérique audio normal par l'ordinateur.

Installation de Skype

Une fois installé, Skype vous permet de passer des appels via internet à d'autres utilisateurs de Skype. Pour en savoir plus sur Skype, surfez sur le site suivant.

Site web de Skype
<http://www.skype.com/>

Remarque

Pour pouvoir utiliser cet appareil comme combiné microphones/haut-parleurs avec Skype, vous devez installer le contrôleur PJP-25URS. Pour en savoir plus, voyez Installation du contrôleur PJP-25URS (page 26).

1 Chargez le CD-ROM fourni dans le PC.

La fenêtre "Yamaha PJP-25URS Install CD" s'affiche.



- Si la fenêtre "Exécution automatique" s'affiche quand vous chargez le CD-ROM fourni, cliquez sur "Exécuter PJP-25URS_Install.exe".
- Si la fenêtre "Yamaha PJP-25URS Install CD" ne s'affiche pas, double-cliquez sur l'option "PJP-25URS_Install.exe" du CD-ROM fourni.
- Si vous utilisez Windows Vista, il se pourrait que vous remarquiez un message d'avertissement concernant l'exécution du programme. Cliquez sur "Autoriser" pour poursuivre l'installation (car en effet Yamaha a déjà confirmé l'opération).

2 Cliquez sur "Installation de Skype".



Le site de téléchargement de Skype s'affiche.

3 Installez Skype.

Suivez les instructions à l'écran.

Installation du contrôleur PJP-25URS

L'installation du contrôleur PJP-25URS permet d'utiliser cet appareil comme combiné microphones/haut-parleurs avec Skype. En outre, vous pouvez changer les réglages de cet appareil via le contrôleur PJP-25URS. Pour en savoir plus, voyez le "Mode d'emploi".

Remarque

Les touches de commande de Skype ne fonctionnent que si le contrôleur PJP-25URS est installé.

1 Chargez le CD-ROM fourni dans le PC.

La fenêtre "Yamaha PJP-25URS Install CD" s'affiche.



- Si la fenêtre "Exécution automatique" s'affiche quand vous chargez le CD-ROM fourni, cliquez sur "Exécuter PJP-25URS_Install.exe".
- Si la fenêtre "Yamaha PJP-25URS Install CD" ne s'affiche pas, double-cliquez sur l'option "PJP-25URS_Install.exe" du CD-ROM fourni.
- Si vous utilisez Windows Vista, il se pourrait que vous remarquiez un message d'avertissement concernant l'exécution du programme. Cliquez sur "Autoriser" pour poursuivre l'installation (car en effet Yamaha a déjà confirmé l'opération).

2 Cliquez sur "Installation du contrôleur PJP-25URS".

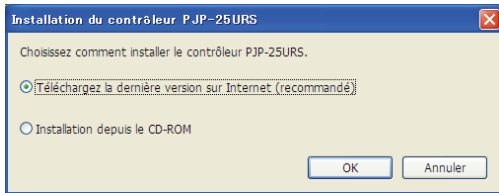


La fenêtre "Installation du contrôleur PJP-25URS" s'affiche.



Si Skype n'est pas installé, un message relatif à l'installation de Skype s'affiche.

3 Choisissez la méthode d'installation voulue et cliquez sur "OK".



- Si vous choisissez "Téléchargez la dernière version sur Internet (recommandé)", vous serez dirigé vers le site web de téléchargement du contrôleur PJP-25URS. Passez à l'étape 4.
- Si vous choisissez "Installation depuis le CD-ROM", le programme d'installation démarre. Passez à l'étape 6.

4 Cliquez sur l'option "Download now" du site de téléchargement pour démarrer le téléchargement.

Le téléchargement du fichier "PJP-25URS_ControllerSetup.exe" démarre.

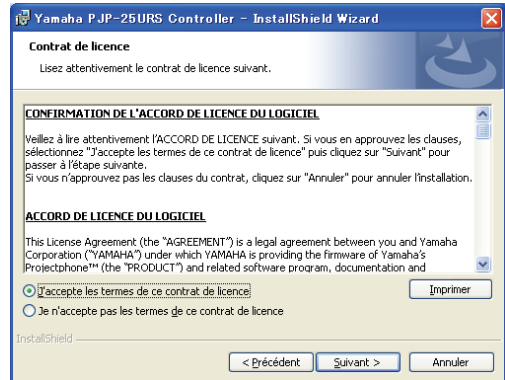
5 Double-cliquez sur le fichier "PJP-25URS_ControllerSetup.exe" que vous venez de télécharger.

Le programme d'installation démarre.

6 Cliquez sur "Suivant".

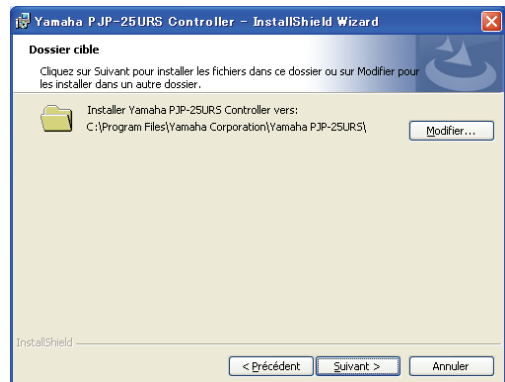


7 Lisez attentivement le contenu du contrat de licence, sélectionnez "J'accepte les termes de ce contrat de licence" puis cliquez sur "Suivant".



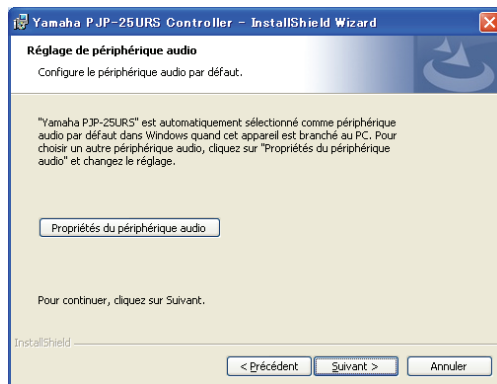
Si vous n'approuvez pas les clauses de ce contrat, sélectionnez "Je n'accepte pas les termes de ce contrat de licence" et quittez l'installation.

8 Sélectionnez le dossier cible puis cliquez sur "Suivant".



Si vous voulez changer de dossier cible, cliquez sur "Modifier" et choisissez le dossier voulu.

9 Effectuez les réglages du périphérique audio et cliquez sur "Suivant".



En principe, "Yamaha PJP-25URS" est automatiquement sélectionné comme périphérique de lecture. Si vous préférez utiliser un autre périphérique audio (pour écouter de la musique, etc.), cliquez sur "Propriétés du périphérique audio" pour afficher la fenêtre du même nom et effectuez ensuite les réglages de périphérique audio.

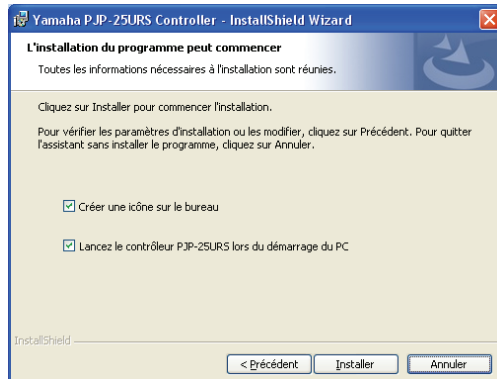
11 Cliquez sur "Terminer".



L'installation se termine.

10 Sélectionnez la ou les options voulues puis cliquez sur "Installer".

Cliquez sur une case de sélection pour sélectionner (case cochée) ou désélectionner l'option en question.



L'installation démarre.

Utilisation de l'appareil

Remarque

Assurez-vous que le contrôleur PJP-25URS tourne sur votre ordinateur avant d'utiliser cet appareil.



Pour des descriptions plus détaillées de cet appareil, voyez son "Mode d'emploi".

Communication

Vous pouvez utiliser cet appareil comme combiné microphones/haut-parleurs avec Skype. Pour tirer le meilleur parti des microphones en rangée et assurer une communication limpide, orientez les microphones vers vous.

Écoute

Quand vous n'effectuez pas d'appel sur Skype, vous pouvez utiliser cet appareil comme haut-parleur stéréo. Les deux haut-parleurs de rendement supérieur de cet appareil offrent un son large bande.

Remarque

Il se pourrait que vous remarquiez des baisses de volume durant la reproduction en stéréo.

Informations de support technique

Pour un complément d'informations ou les dernières informations en date, visitez le site web suivant.

■ Site internet de support pour le PJP-25URS

<http://www.yamaha.co.jp/english/product/projectphone/products/25urs/>

Fiche technique

Caractéristiques générales

Interface:

USB 2.0 (vitesse max.), E/S analogiques (minijack stéréo), adaptateur secteur (DC 5V IN)

Consommation électrique (max):

Alimentation du bus USB: 2,5 W ou moins, alimentation de l'appareil: 3 W ou moins

Norme d'interférences radio:

FCC Part 15 (USA)
EN55022 (UE)

Conditions d'utilisation:

Température: 0 à 40°C
Humidité: 20 à 85%

Dimensions (L x H x P):

229 x 34 x 152 mm

Poids:

570 g

Alimentation:

Alimentation du bus USB, alimentation de l'appareil

Accessoires:

Câble USB (2,0 m), CD-ROM, ce document

Option:

Adaptateur secteur (PS-AC1) (en vente dans le commerce)

Configuration de l'ordinateur:

Système d'exploitation: Windows Vista (32bit),
Windows XP SP2 ou version plus récente (32bit)
Processeur: 1 GHz ou plus rapide, puce Intel Pentium/
Celeron (ou puce compatible)
Mémoire: 256 Mo ou plus
Lecteur: CD-ROM
Port USB: USB1.1 ou norme plus récente (USB2.0 recommandée)
Autre: réseau large bande

Autre:

Mise à jour du micrologiciel
(transfert depuis le PC via USB)

Son

Microphones en rangée:

4 unités x 3 rangées

Haut-parleurs:

2 unités, reproduction mono, reproduction stéréo (durant l'utilisation des haut-parleurs seuls)

Largeur de bande de fréquence pour la prise de son:

150~20.000 Hz

Largeur de bande de fréquence pour la reproduction:

300~10.000 Hz

Traitement du signal:

Annulation adaptative d'écho, contrôle des rangées de microphones, EUPHONY

Vorsicht: Bitte Vor der Inbetriebnahme Gerätes durchlesen.

- 1 Um optimales Leistungsvermögen sicherzustellen, lesen Sie bitte die Anleitung aufmerksam durch. Bewahren Sie die Anleitung danach für spätere Nachschlagzwecke sorgfältig auf.
- 2 Stellen Sie dieses Gerät an einem gut belüfteten, trockenen, sauberen Ort auf, geschützt vor direktem Sonnenlicht, Wärmequellen, Erschütterungen, Staub und/oder Feuchtigkeit – mit einem Abstand von mindestens 10 cm an der Oberseite, linken und rechten Seite sowie Rückseite des Geräts.
- 3 Platzieren Sie dieses Gerät entfernt von anderen elektrischen Haushaltgeräten, Motoren oder Transformatoren, um Brummgeräusche zu vermeiden.
- 4 Setzen Sie dieses Gerät keinen plötzlichen Temperaturänderungen von kalt auf warm aus, und stellen Sie dieses Gerät nicht an Orten mit hoher Luftfeuchtigkeit auf (z.B. in Räumen mit Luftbefeuchtern), um Kondensation im Inneren des Gerätes zu vermeiden, da es anderenfalls zu elektrischen Schlägen, Feuer, Beschädigung dieses Gerätes und/oder zu persönlichen Verletzungen kommen kann.
- 5 Vermeiden Sie die Aufstellung dieses Gerätes an Orten, an welchen Fremdkörper in das Gerät fallen können bzw. an welchen Flüssigkeiten auf das Gerät verschüttet werden können. Stellen Sie niemals Folgendes auf der Oberseite des Gerätes:
 - Andere Komponenten, da diese Beschädigung und/oder Verfärbung der Oberfläche dieses Gerätes verursachen können.
 - Brennende Objekte (z.B. Kerzen), da diese Feuer, Beschädigung des Gerätes und/oder persönliche Verletzungen verursachen können.
 - Mit Flüssigkeiten gefüllte Behälter, da diese umfallen und die Flüssigkeit auf das Gerät verschütten können, wodurch es zu elektrischen Schlägen für den Anwender und/oder zu Beschädigung des Gerätes kommen kann.
- 6 Decken Sie dieses Gerät niemals mit Zeitungen, Tischdecken, Vorhängen usw. ab, damit die Wärmeabfuhr nicht behindert wird. Falls die Temperatur im Inneren des Gerätes ansteigt, kann es zu Feuer, Beschädigung des Gerätes und/oder zu persönlichen Verletzungen kommen.
- 7 Schließen Sie dieses Gerät erst an eine Wandsteckdose an, nachdem alle anderen Anschlüsse ausgeführt wurden.
- 8 Stellen Sie dieses Gerät niemals mit der Unterseite nach oben auf. Anderenfalls kann es beim Betrieb zu Überhitzung mit möglichen Beschädigungen kommen.
- 9 Wenden Sie niemals Gewalt bei der Bedienung der Schalter, Knöpfe, Kabel und/oder angeordneten Mikrofone an.
- 10 Stellen Sie dieses Gerät nicht in der Nähe von Mobiltelefonen und/oder Fernsehgeräten auf, um durch elektromagnetische Wellen bzw. Magnetismus verursachte Betriebsstörungen zu vermeiden.
- 11 Verwenden Sie das mitgelieferte USB-Kabel. Die Verwendung eines anderen USB-Kabels kann einen elektrischen Schlag oder Brand verursachen.
- 12 Stecken Sie das USB-Kabel mit trockenen Händen ein und aus, um einen Stromschlag zu vermeiden.
- 13 Verbinden Sie dieses Gerät und den PC direkt miteinander. Bei Verwendung eines USB-Hubs können Probleme beim Betrieb auftreten.
- 14 Wenden Sie niemals Gewalt bei der Handhabung des USB-Kabels an. Anderenfalls könnten Feuer, elektrischer Schlag sowie Beschädigung und/oder Abtrennung dieses Gerätes die Folge sein.
- 15 Falls das Gerät für längere Zeit nicht verwendet wird, sollte das USB-Kabel vom PC abgezogen werden, um Brandgefahr zu vermeiden.
- 16 Wenn Sie das USB-Kabel vom PC oder das Netzkabel von der Wandsteckdose abtrennen, fassen Sie immer den Stecker an; ziehen Sie niemals an dem Kabel.
- 17 Wenden Sie niemals Gewalt beim Ausrichten der angeordneten Mikrofone an. Anderenfalls könnte das Gerät beschädigt werden. Achten Sie ebenfalls darauf, dass Sie keinen Finger einquetschen.
- 18 Seien Sie außerdem vorsichtig, dass beim Ausrichten der angeordneten Mikrofone keine Kabel und/oder andere Gegenstände eingequetscht werden. Anderenfalls könnten Beschädigung dieses Gerätes, Kurzschluss und/oder Kabelbruch die Folge sein.
- 19 Reinigen Sie dieses Gerät niemals mit chemisch behandelten Tüchern; anderenfalls kann die Oberfläche beschädigt werden. Verwenden Sie ein reines, trockenes Tuch.
- 20 Verwenden Sie nur die für dieses Gerät vorgeschriebene Netzspannung. Falls Sie eine höhere als die vorgeschriebene Netzspannung verwenden, kann es zu Feuer, Beschädigung dieses Gerätes und/oder zu persönlichen Verletzungen kommen. Yamaha kann nicht verantwortlich gemacht werden für Schäden, die auf die Verwendung dieses Gerätes mit einer anderen als der vorgeschriebenen Spannung zurückzuführen sind.
- 21 Versuchen Sie niemals ein Modifizieren oder Ändern dieses Gerätes. Falls eine Wartung erforderlich ist, wenden Sie sich bitte an einen Yamaha-Kundendienst.
- 22 Es kommt zu Kondensatbildung, wenn die Umgebungstemperatur plötzlich ändert. Ziehen Sie den Netzstecker von der Wandsteckdose und das USB-Kabel vom PC ab, und lassen Sie das Gerät dann ruhen.
- 23 Bei längerer Betriebszeit kann sich das Gerät erwärmen. Ziehen Sie die Kabel ab, und lassen Sie das Gerät dann abkühlen
- 24 Greifen Sie dieses Gerät zum Anordnen am Hauptgehäuse. Wird dieses Gerät beiden angeordneten Mikrofonen (Arm) gehalten, könnte es beschädigt werden.
- 25 Um eine Beschädigung durch Blitzeinschlag zu vermeiden, lassen Sie die Kabel während eines Gewitters nicht angeschlossen.
- 26 Dieses Gerät darf weder auf der Oberseite oder einer Kante aufgestellt noch an eine Wand montiert werden. Stellen Sie dieses Gerät waagrecht auf eine stabile, ebene Unterlage auf.

WARNUNG

UM DIE GEFAHR EINES FEUERS ODER EINES ELEKTROSCHOCKS ZU VERMEIDEN, DARF DAS GERÄT WEDER REGEN NOCH FEUCHTIGKEIT AUSGESETZT WERDEN.

WARNUNG

Dies ist ein Produkt der Klasse B. In Wohngebieten kann dieses Produkt Störungen des Rundfunk- und Fernsehempfangs verursachen. In diesem Fall kann von Benutzer verlangt werden, angemessene Abhilfemaßnahmen zu ergreifen.

Einleitung

Vielen Dank für den Kauf eines Yamaha PJP-25URS.

Bitte lesen Sie sämtliche Sicherheitsanweisungen und Vorsichtsmaßnahmen in dieser Anleitung aufmerksam durch und bewahren Sie die Anleitung danach für spätere Nachschlagzwecke sorgfältig auf.

■ Lieferumfang prüfen

PJP-25URS (dieses Gerät) x 1, USB-Kabel (2,0 m) x 1, CD-ROM x 1, vorliegende Anleitung x 1



- Die Garantie ist auf der CD-ROM enthalten. Drucken Sie die Garantie bei Bedarf aus.
- Für nähere Einzelheiten zu diesem Gerät beziehen Sie sich auf die „Bedienungsanleitung“ auf folgender Website. Ein PDF Reader ist zum Anzeigen der „Bedienungsanleitung“ erforderlich. Installieren Sie gegebenenfalls einen PDF Reader.

■ Bringen Sie sich auf den neuesten Stand

Die Beschreibungen in dieser Anleitung beruhen auf der zur Zeit (August 2009) verfügbaren Firmware. Besuchen Sie folgende Website für aktuelle Informationen.

■ PJP-25URS Support-Website

<http://www.yamaha.co.jp/english/product/projectphone/products/25urs/>

Verbraucherinformation zur Sammlung und Entsorgung alter Elektrogeräte



Befindet sich dieses Symbol auf den Produkten, der Verpackung und/oder beiliegenden Unterlagen, so sollten benutzte elektrische Geräte nicht mit dem normalen Haushaltsabfall entsorgt werden. In Übereinstimmung mit Ihren nationalen Bestimmungen und den Richtlinien 2002/96/EC, bringen Sie alte Geräte bitte zur fachgerechten Entsorgung, Wiederaufbereitung und Wiederverwendung zu den entsprechenden Sammelstellen.

Durch die fachgerechte Entsorgung der Elektrogeräte helfen Sie, wertvolle Ressourcen zu schützen und verhindern mögliche negative Auswirkungen auf die menschliche Gesundheit und die Umwelt, die andernfalls durch unsachgerechte Müllentsorgung auftreten könnten.

Für weitere Informationen zum Sammeln und Wiederaufbereiten alter Elektrogeräte, kontaktieren Sie bitte Ihre örtliche Stadt- oder Gemeindeverwaltung, Ihren Abfallentsorgungsdienst oder die Verkaufsstelle der Artikel.

[Information für geschäftliche Anwender in der Europäischen Union]

Wenn Sie Elektrogeräte ausrangieren möchten, kontaktieren Sie bitte Ihren Händler oder Zulieferer für weitere Informationen.

[Entsorgungsinformation für Länder außerhalb der Europäischen Union]

Dieses Symbol gilt nur innerhalb der Europäischen Union. Wenn Sie solche Artikel ausrangieren möchten, kontaktieren Sie bitte Ihre örtlichen Behörden oder Ihren Händler und fragen Sie nach der sachgerechten Entsorgungsmethode.

Über diese Anleitung

■ Über Abkürzungen

Folgende Produkte werden in dieser Anleitung wie folgt beschrieben.

- Yamaha PJP-25URS: dieses Gerät
- Microsoft® Windows®: Windows
- Microsoft® Windows Vista®: Windows Vista
- Microsoft® Windows XP®: Windows XP

■ Über Warenzeichen

- Skype, zugehörige Marken- und Firmenzeichen sowie das „S“-Symbol sind Warenzeichen von Skype Limited.
- Microsoft und Windows sind eingetragene Warenzeichen der Microsoft Corporation in den USA und anderen Ländern.
- Intel, Pentium und Celeron sind Warenzeichen bzw. eingetragene Warenzeichen der Intel Corporation oder ihrer Tochtergesellschaften in den USA und anderen Ländern.
- EUPHONY™ ist ein eingetragenes Warenzeichen von DiMAGIC Co., Ltd.

- Diese Anleitung darf ohne Genehmigung von Yamaha in keiner Weise vervielfältigt oder verwertet werden.
- Die technischen Daten dieses Geräts und der Inhalt dieser Anleitung können jederzeit ohne Vorankündigung geändert werden.
- Yamaha übernimmt keinerlei Haftung für mögliche Verluste oder Schäden, die auf die Verwendung dieses Gerätes zurückzuführen sind. Die Garantie gewährleistet lediglich die Reparatur dieses Geräts.

BESTÄTIGUNG DER SOFTWARE-LIZENZVEREINBARUNG

DIE BENUTZUNG DER „SOFTWARE“ SETZT IHR EINVERSTÄNDNIS MIT DEN KLAUSELN UND BEDINGUNGEN DIESER VEREINBARUNG VORAUSS.

SOFTWARE-LIZENZVEREINBARUNG

Diese Software-Lizenzvereinbarung („VEREINBARUNG“) ist eine rechtswirksame Vereinbarung zwischen Ihnen und der Yamaha Corporation („YAMAHA“), laut welcher YAMAHA Firmware des YAMAHA Projectphone™ („PRODUKT“) und zugehörige Software, Dokumente sowie Dateien (kollektiv „SOFTWARE“ genannt) bereitstellt. Diese VEREINBARUNG bezieht sich auf die SOFTWARE, die YAMAHA Ihnen bereitstellt und, entsprechend der hierin enthaltenen Regelung 1-1, deren im PRODUKT bzw. Ihrem PC installierten Kopie.

1. GRANT OF LICENSE:

- 1-1. YAMAHA grants you a personal non-exclusive license to install the SOFTWARE and use the SOFTWARE on the PRODUCT or other devices, including but not limited to the personal computer, which you own.
- 1-2. You shall not assign, sublicense, sell, rent, lease, loan, convey or otherwise transfer to any third party, upload to a web site or a server computer to which specified or unspecified persons may access, or copy, duplicate, translate or convert to another programming language the SOFTWARE except as expressly provided herein. You shall not alter, modify, disassemble, decompile or otherwise reverse engineer the SOFTWARE and you also shall not have any third party to do so.
- 1-3. You shall not modify, remove or delete a copyright notice of YAMAHA contained in the SOFTWARE.
- 1-4. Except as expressly provided herein, no license or right, express or implied, is hereby conveyed or granted by YAMAHA to you for any intellectual property of YAMAHA.

2. OWNERSHIP AND COPYRIGHT:

The SOFTWARE is protected under the copyright laws and owned by YAMAHA. You agree and acknowledge that YAMAHA transfers neither ownership interest nor intellectual property in the SOFTWARE to you under this AGREEMENT or otherwise.

3. EXPORT RESTRICTIONS:

You agree to comply with all applicable export control laws and regulations of the country involved, and not to export or re-export, directly or indirectly, the SOFTWARE in violation of any such laws and regulations.

4. SUPPORT AND UPDATE:

YAMAHA, YAMAHA's subsidiaries and affiliates, their distributors and dealers are not responsible for maintaining or helping you to use the SOFTWARE. No updates, bug-fixes or support will be made available to you for the SOFTWARE.

5. DISCLAIMER OF WARRANTY:

- 5-1. THE SOFTWARE IS PROVIDED "AS IS" WITHOUT WARRANTY OF ANY KIND, EITHER EXPRESS OR IMPLIED, INCLUDING, BUT NOT LIMITED TO THE IMPLIED WARRANTIES OF MERCHANTABILITY AND FITNESS FOR A PARTICULAR PURPOSE.
- 5-2. IN NO EVENT SHALL YAMAHA, YAMAHA'S SUBSIDIARIES AND AFFILIATES, THEIR DISTRIBUTORS AND DEALERS BE LIABLE FOR ANY DAMAGES WHATSOEVER (INCLUDING WITHOUT LIMITATION, LOSS OF BUSINESS PROFITS, LOSS OF BUSINESS INFORMATION, LOSS OF BUSINESS INTERRUPTION OR OTHER INCIDENTAL OR CONSEQUENTIAL DAMAGES) ARISING OUT OF THE SOFTWARE, USE THEREOF, OR INABILITY TO USE THEREOF EVEN IF YAMAHA, YAMAHA'S SUBSIDIARIES AND AFFILIATES, THEIR DISTRIBUTORS OR DEALERS HAVE BEEN ADVISED OF THE POSSIBILITY OF SUCH DAMAGES. SOME STATES DO NOT ALLOW THE LIMITATION OR EXCLUSION OF LIABILITY FOR INCIDENTAL OR CONSEQUENTIAL DAMAGES, SO THE ABOVE LIMITATION OR EXCLUSION MAY NOT APPLY TO YOU.
- 5-3. YAMAHA, YAMAHA'S SUBSIDIARIES AND AFFILIATES, THEIR DISTRIBUTORS AND DEALERS SHALL HAVE NO OBLIGATION TO INDEMNIFY YOU AGAINST ANY CLAIM OR SUIT BROUGHT BY A THIRD PARTY ALLEGING THAT THE SOFTWARE OR USE THEREOF INFRINGES ANY INTELLECTUAL PROPERTY OF SUCH THIRD PARTY.

6. TERM:

- 6-1. This AGREEMENT becomes effective upon your agreeing the terms and conditions herein and continues in effect unless or until terminated in accordance with the provision of 6-2 or 6-3 herein.
- 6-2. You may terminate this AGREEMENT by deleting the SOFTWARE installed into the PRODUCT.
- 6-3. This AGREEMENT will also terminate if you fail to comply with any of the terms and conditions of this AGREEMENT.
- 6-4. In case this AGREEMENT is terminated in accordance with the provision 6-3, you shall promptly delete the SOFTWARE.
- 6-5. Notwithstanding anything contains herein, Sections 2 though 6 shall survive any termination or expiration hereof.

7. SEVERABILITY:

In the event that any provision of this AGREEMENT is declared or found to be illegal by any court or tribunal of competent jurisdiction, such provision shall be null and void with respect to the jurisdiction of that court or tribunal and all the remaining provisions of this AGREEMENT shall remain in full force and effect.

8. U.S. GOVERNMENT RESTRICTED RIGHTS NOTICE:

The Software is a "commercial item," as that term is defined at 48 C.F.R. 2.101 (Oct 1995), consisting of "commercial computer software" and "commercial computer software documentation," as such terms are used in 48 C.F.R. 12.212 (Sept 1995). Consistent with 48 C.F.R. 12.212 and 48 C.F.R. 227.7202-1 through 227.7202-4 (June 1995), all U.S. Government End Users shall acquire the Software with only those rights set forth herein.

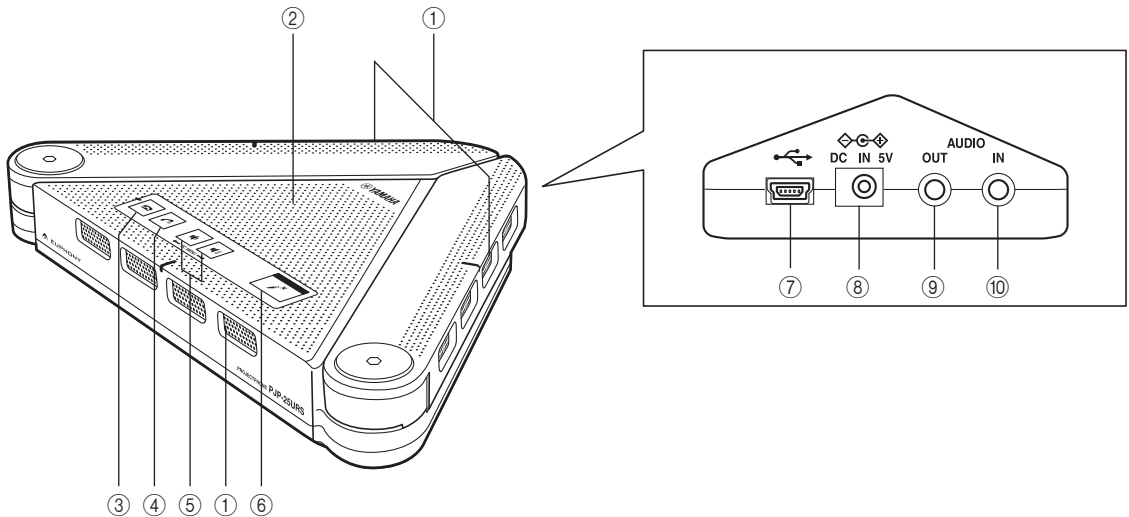
9. ACKNOWLEDGMENT:

You agree that this AGREEMENT is the complete and exclusive statement of agreement between you and YAMAHA concerning the subject matter hereof and supersedes all proposals or prior agreements, verbal or written, and any other communications between you and the parties relating to the subject matter hereof. NO amendment to this AGREEMENT shall be effective unless signed by a duly authorized representative of YAMAHA.

10. GOVERNING LAW:

This AGREEMENT shall be governed by and construed in accordance with the laws of Japan without reference to the principles of conflict of laws.

Bedienungselemente und deren Funktion



① Angeordnete Mikrofone

Nehmen die Stimme des Sprechers auf.

② Lautsprecher

Gibt den Sound aus.

③ Auflegen

Drücken, um einen Skype-Ruf zu verweigern oder abzubrechen.

Hinweis

Diese Taste wird erst wirksam, nachdem der PJP-25URS Controller installiert wurde.

④ Abnehmen

Drücken, um einen Skype-Ruf zu machen oder anzunehmen.

Hinweis

Diese Taste wird erst wirksam, nachdem der PJP-25URS Controller installiert wurde.

⑤ VOLUME +/- (PC MENU)

Drücken, um die Lautsprecherlautstärke einzustellen. Wird die entsprechende Taste gedrückt gehalten, wird die Lautstärke kontinuierlich höher oder niedriger gestellt. Beide Tasten (+/-) gemeinsam drücken, um den PJP-25URS Controller zu öffnen/schließen.

⑥ MIC MUTE

Drücken, um die Mikrofone vorübergehend auszuschalten (Stumm). Erneut drücken, um die Stummschaltung aufzuheben.

⑦ USB-Port

Zum Anschließen des USB-Kabels.

⑧ DC IN 5V-Buchse

Zum Anschließen des (getrennt erhältlichen) Netzteils.

Hinweis

Diese Verbindung ist in Anwesenheit einer USB-Verbindung nicht notwendig.

⑨ AUDIO OUT-Buchse

Zum Verbinden mit dem Line-Eingang eines Audiogeräts oder PC.

Hinweis

Diese Verbindung ist in Anwesenheit einer USB-Verbindung nicht notwendig.

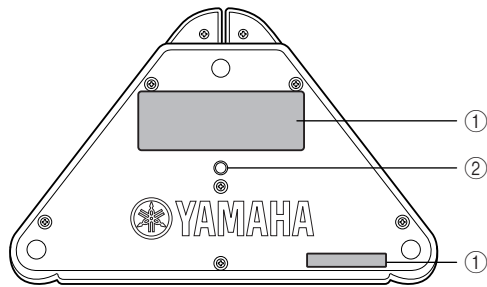
⑩ AUDIO IN-Buchse

Zum Verbinden mit dem Line-Ausgang eines Audiogeräts oder PC.

Hinweis

Diese Verbindung ist in Anwesenheit einer USB-Verbindung nicht notwendig.

■ Weiteres



① Typenschild

Trägt folgende Informationen:

- **MODEL No.:** Modellnummer dieses Geräts
- **SER.:** Seriennummer dieses Geräts

② Stativanbindung

Zum Anbinden eines handelsüblichen Stativs.

Systemanforderungen

Verwenden Sie einen PC, der folgende Anforderungen erfüllt.

- Betriebssystem: Windows Vista (32 Bit), Windows XP SP2 oder höher (32 Bit)
- CPU: 1 GHz oder höher, Intel Pentium/Celeron-Prozessor (oder gleichwertig)
- Speicher: 256 MB oder mehr
- Laufwerk: CD-ROM
- USB-Port: USB 1.1 oder höher (USB 2.0 empfohlen)
- Weiteres: Breitband-Netzwerk

Hinweise

- Sie können jeweils nur eine Mikrofon-Lautsprecher-Kombo wie dieses Gerät an einen PC anschließen.
- Verbinden Sie dieses Gerät und den PC direkt miteinander. Bei Verwendung eines USB-Hubs können Probleme beim Betrieb auftreten.
- Die Audiowiedergabe kann je nach der PC-Verwendungssituation (Arbeitslast oder verfügbarer Speicherplatz) unterbrochen werden.

Aufbau

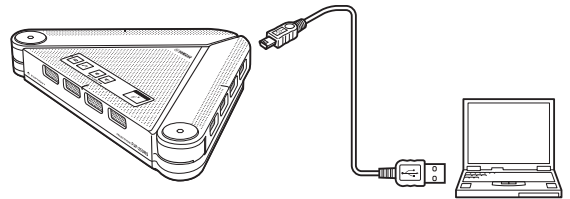
Hinweise

- Beenden Sie vor der Installation alle auf dem Computer aktiven Anwendungen, um möglichen Datenverlust zu vermeiden.
- Melden Sie sich für die Installation dieser Anwendung als Benutzer mit Administratorrechten an.

Anschluss

1 Verbinden Sie den PC mit dem Internet.

2 Schließen Sie dieses Gerät mit dem mitgelieferten USB-Kabel am PC an.



Der USB-Treiber wird automatisch auf dem PC installiert.



Der USB-Treiber muss nicht separat installiert werden, weil der PC dieses Gerät als grundlegendes Audiogerät erkennt.

Skype installieren

Wenn Sie Skype installieren, können Sie andere Skype-Nutzer über Ihre Internetverbindung anrufen. Besuchen Sie folgende Website für weitere Informationen über Skype.

Skype Website

<http://www.skype.com/>

Hinweis

Um dieses Gerät als Mikrofon-Lautsprecher-Kombo für Skype benutzen zu können, müssen Sie den PJP-25URS Controller installieren. Für Einzelheiten siehe „PJP-25URS Controller installieren“ (Seite 39).

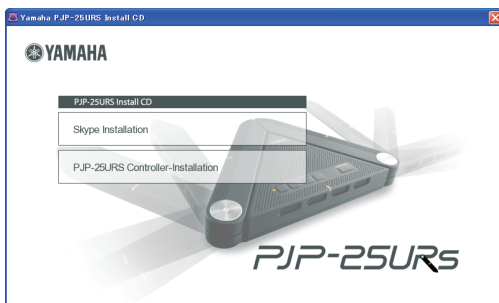
1 Legen Sie die mitgelieferte CD-ROM in das PC-Laufwerk ein.

Das Fenster „Yamaha PJP-25URS Install CD“ wird angezeigt.



- Falls das Fenster „Automatische Wiedergabe“ angezeigt wird, wenn Sie die mitgelieferte CD-ROM einlegen, klicken Sie auf „PJP-25URS_Install.exe ausführen“.
- Falls das Fenster „Yamaha PJP-25URS Install CD“ nicht angezeigt wird, doppelklicken Sie auf „PJP-25URS_Install.exe“ auf der mitgelieferten CD-ROM.
- Unter Windows Vista erscheint möglicherweise eine Warnmeldung über die Ausführung des Programms. Klicken Sie auf „Zulassen“, um die Installation fortzusetzen, da dieses Programm bereits durch Yamaha freigegeben wurde.

2 Klicken Sie auf „Skype Installation“.



Die Skype-Downloadsite erscheint.

3 Installieren Sie Skype.

Befolgen Sie die Anweisungen auf dem Bildschirm.

PJP-25URS Controller installieren

Wenn Sie den PJP-25URS Controller installieren, können Sie dieses Gerät als Mikrofon-Lautsprecher-Kombo für Skype benutzen. Außerdem können Sie mit dem PJP-25URS Controller Einstellungen für dieses Gerät vornehmen. Für Einzelheiten siehe die „Bedienungsanleitung“.

Hinweis

Diese Skype-Bedienungstasten werden erst wirksam, nachdem der PJP-25URS Controller installiert wurde.

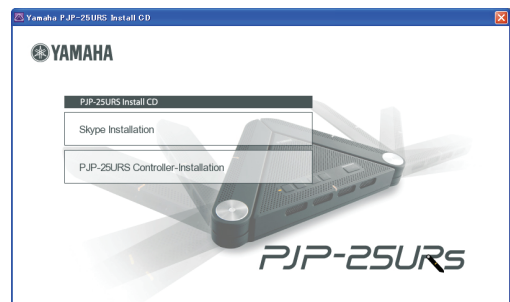
1 Legen Sie die mitgelieferte CD-ROM in das PC-Laufwerk ein.

Das Fenster „Yamaha PJP-25URS Install CD“ wird angezeigt.



- Falls das Fenster „Automatische Wiedergabe“ angezeigt wird, wenn Sie die mitgelieferte CD-ROM einlegen, klicken Sie auf „PJP-25URS_Install.exe ausführen“.
- Falls das Fenster „Yamaha PJP-25URS Install CD“ nicht angezeigt wird, doppelklicken Sie auf „PJP-25URS_Install.exe“ auf der mitgelieferten CD-ROM.
- Unter Windows Vista erscheint möglicherweise eine Warnmeldung über die Ausführung des Programms. Klicken Sie auf „Zulassen“, um die Installation fortzusetzen, da dieses Programm bereits durch Yamaha freigegeben wurde.

2 Klicken Sie auf „PJP-25URS Controller-Installation“

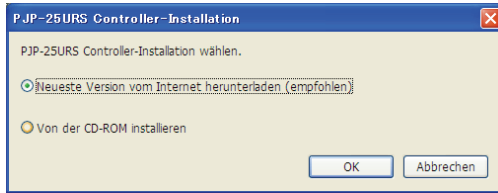


Das Dialogfeld „PJP-25URS Controller-Installation“ wird angezeigt.



Falls Skype nicht bereits installiert ist, erscheint eine Meldung über die Installation von Skype.

- 3 Wählen Sie die gewünschte Art der Installation und klicken Sie dann auf die Schaltfläche „OK“.**



- Wenn Sie die Option „Neueste Version vom Internet herunterladen“ wählen, erscheint die Downloadsite für den PJP-25URS Controller. Fahren Sie mit Schritt 4 fort.
- Wenn Sie die Option „Von der CD-ROM installieren.“ wählen, startet das Setupprogramm. Fahren Sie mit Schritt 6 fort.

- 4 Klicken Sie auf der Downloadsite auf „Download now“.**

Das Download von „PJP-25URS_ControllerSetup.exe“ beginnt.

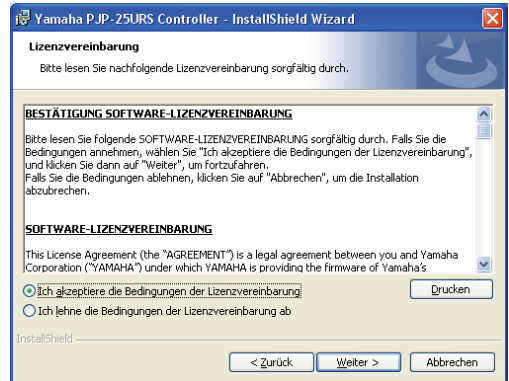
- 5 Doppelklicken Sie auf die heruntergeladene Datei „PJP-25URS_ControllerSetup.exe“.**

Das Setupprogramm startet.

- 6 Klicken Sie auf die Schaltfläche „Weiter“.**

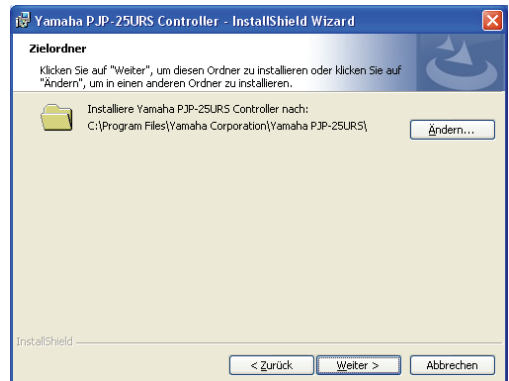


- 7 Lesen Sie die Lizenzvereinbarung gründlich durch ,wählen Sie daraufhin „Ich akzeptiere die Bedingungen der Lizenzvereinbarung“, und klicken Sie dann auf „Weiter“.**



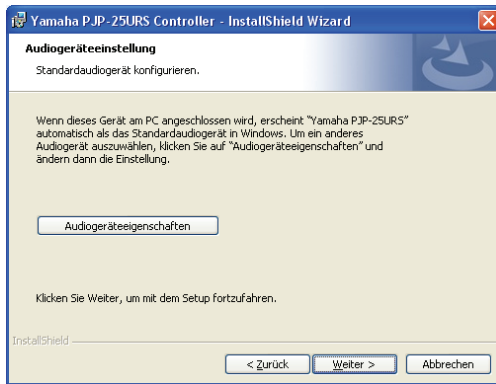
Falls Sie die Bedingungen ablehnen, wählen Sie „Ich lehne die Bedingungen der Lizenzvereinbarung ab“, und brechen Sie dann die Installation ab.

- 8 Wählen Sie einen Zielordner, und klicken Sie dann auf „Weiter“.**



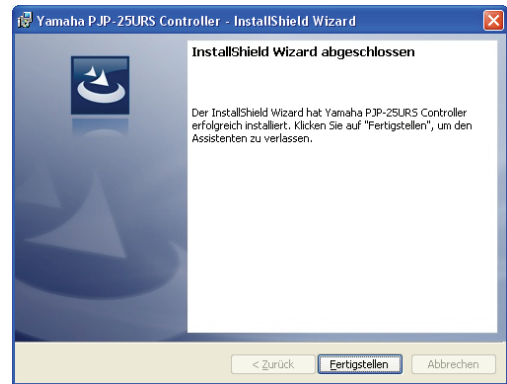
Falls Sie den Zielordner ändern möchten, klicken Sie auf „Ändern“, und wählen Sie dann einen anderen Zielordner.

9 Konfigurieren Sie die Audiogeräteinstellung und klicken Sie dann auf „Weiter“.



Normalerweise erscheint „Yamaha PJP-25URS“ automatisch als das Audiogerät. Um ein anderes Audiogerät (z.B. zum Hören von Musik) verwenden zu können, klicken Sie auf „Audiogeräteigenschaften“, um das entsprechende Dialogfeld anzuzeigen, und konfigurieren Sie dann das Audiogerät.

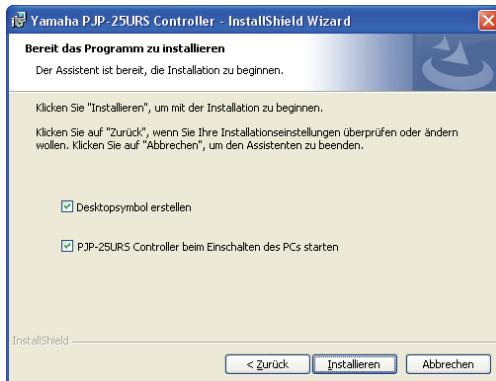
11 Klicken Sie auf die Schaltfläche „Fertigstellen“.



Die Installation wird abgeschlossen.

10 Wählen Sie die gewünschte(n) Option(en) und klicken Sie dann auf die Schaltfläche „Installieren“.

Aktivieren bzw. deaktivieren Sie die entsprechenden Kontrollkästchen.



Die Installation beginnt.

Anwendung dieses Geräts

Hinweis

Vergewissern Sie sich vor der Benutzung dieses Geräts, dass der PJP-25URS Controller auf dem PC läuft.



Für nähere Einzelheiten zu diesem Gerät beziehen Sie sich auf die „Bedienungsanleitung“.

Kommunikation

Sie können dieses Gerät als Mikrofon-Lautsprecher-Kombo für Skype benutzen. Um mit den angeordneten Mikrofonen ein deutliches Gespräch zu erzielen, richten Sie diese auf Ihre Sitzposition aus.

Audiowiedergabe

Wenn kein Skype-Ruf stattfindet, kann dieses Gerät als Stereo-Lautsprechersystem verwendet werden. Die beiden leistungsfähigen Lautsprecher ermöglichen eine breitbandige Soundwiedergabe.

Hinweis

Bei Stereowiedergabe mag die Lautstärke niedriger klingen.

Support-Informationen

Bitte besuchen Sie folgende Website für weitere bzw. aktuelle Informationen.

■ **PJP-25URS Support-Website**

<http://www.yamaha.co.jp/english/product/projectphone/products/25urs/>

Technische Daten

Allgemeines

Schnittstelle:

USB 2.0 (Full Speed), Analog-E/A (Stereo-Mini),
Netzadapter (DC 5V IN)

Max. Leistungsaufnahme:

USB-Spannungsversorgung: max. 2,5 W,
Eigenversorgung: max. 3,0 W

Funkstörstandard:

FCC Teil 15 (US)
EN55022 (EU)

Betriebsumgebung:

Temperatur: 0 bis 40°C (32 bis 104°F)
Luftfeuchtigkeit: 20 bis 85%

Abmessungen (B x H x T):

229 x 34 x 152 mm

Gewicht:

570 g

Stromversorgung:

USB-Spannung, Selbstversorgung

Zubehör:

USB-Kabel (2,0 m), CD-ROM, vorliegende Anleitung

Sonderzubehör:

Netzteil PS-AC1 (getrennt erhältlich)

PC-Anforderungen:

Betriebssystem: Windows Vista (32 Bit),
Windows XP SP2 oder höher (32 Bit)
CPU: 1 GHz oder höher, Intel Pentium/Celeron-Prozessor
(oder gleichwertig)
Speicher: 256 MB oder mehr
Laufwerk: CD-ROM
USB-Port: USB 1.1 oder höher (USB 2.0 empfohlen)
Weiteres: Breitband-Netzwerk

Weiteres:

Firmware-Aktualisierung
(vom PC über USB)

Audio

Angeordnete Mikrofone:

4 Stk. x 3 Reihen

Lautsprecher:

2 Stk., Monoausgabe, Stereoausgabe bei
Audiowiedergabe

Aufnahme-Frequenzbandbreite:

150 bis 20.000 Hz

Wiedergabe-Frequenzbandbreite:

300 bis 10.000 Hz

Signalverarbeitung:

Adaptive Echounterdrückung, Mikrofon-
Anordnungsregelung, EUPHONY



© 2009 YAMAHA CORPORATION All rights reserved.

As of August 2009

YAMAHA CORPORATION
Printed in Japan WT81430