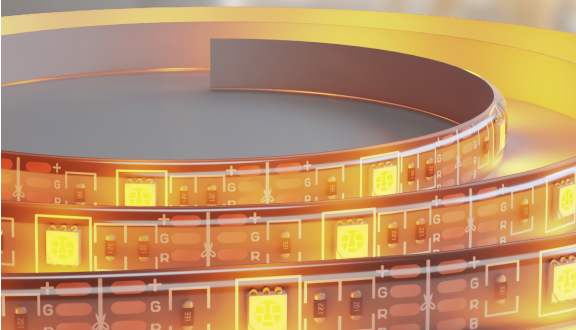


# MONSTER<sup>®</sup> SMART ILLUMINESSENCE<sup>™</sup>

## 6.5ft/2m

TIRA DE LUZ LED  
MULTICOLOR PARA  
INTERIORES



## GUÍA DE COMIENZO RÁPIDO

MLB7-1025-WHT  
v6.0 0820

ES

# CÓMO COMENZAR

Gracias por elegir la tira de luz LED multicolor para interiores de 6,5 pies/2m de Monster Smart Illuminence. Esta **Guía de Inicio rápido** le ayudará con la configuración e instalación de su dispositivo.

## ¿QUÉ HAY EN LA CAJA?

- Tira de luz LED interior multicolor de 6,5 pies/2m con controlador adjunto y adhesivo de montaje preinstalado
- Clips de montaje + tornillos (opcional)
- Guía de inicio rápido

## ¿QUÉ NECESITAS?

- Celular o tableta con Android 6.0 o superior / iOS 10 o superior
- Un router Wi-Fi con una conexión a Internet
- Wi-Fi 2.4GHz 802.11n
- Alcohol para limpiar la superficie de la instalación

Antes de la configuración, asegúrate de que tu teléfono o tableta esté conectado a la **red Wi-Fi de 2.4GHz** en la que se colocará tu tira LED. Puede que también necesites encender la ubicación para encontrar los dispositivos cercanos.

**CONSEJO:** ¿Sabes el nombre y la contraseña de tu red Wi-Fi? Escríbelo ahora si es difícil de recordar.

## ¿ALGO MÁS?

Su tira de luz LED viene con un adhesivo de montaje preinstalado, pero puede utilizar los clips de montaje y los tornillos incluidos si desea una instalación más permanente. Necesitará un destornillador de cabeza Phillips para instalar con los clips.



# CONFIGURACIÓN

CONFIGURACIÓN COMPLETA ANTES  
DE LA INSTALACIÓN

## PASO 1

Retire su LED Strip y todos los componentes de la caja.



## PASO 2

Descarga la aplicación **MONSTER SMART** de la App Store (para iPhone) o de Google Play Store (para teléfonos Android).



descarga  
gratuita

## PASO 3

Asegúrate de que tu teléfono o tableta está conectado correctamente a la **red Wi-Fi de 2.4GHz** en la que se colocará tu tira LED.

Abre la aplicación **MONSTER SMART** y crea un siguiendo las instrucciones de la pantalla.

## PASO 4

Se recomienda emparejar primero la LED Strip en un lugar cercano al router **ANTES** de la instalación.

Conecte el enchufe USB a cualquier fuente de alimentación USB de 5v (no incluida), la tira de luz LED comenzará a parpadear cuando haya entrado en el modo de emparejamiento y esté lista para emparejarse.



Modos de emparejamiento:

### **MODE EZ** - LED PARPADEANDO RÁPIDAMENTE (por defecto)

El modo EZ es el modo predeterminado para una configuración de emparejamiento rápida y fácil.

### **MODE AP** - LED QUE PARPADEA LENTAMENTE

El modo de punto de acceso es una configuración secundaria que puede ayudar a conectarse a redes mixtas. Siga las instrucciones paso a paso en la pantalla.

Mantenga pulsado el botón de encendido durante 5-6 segundos para entrar en el modo de emparejamiento o cambiar entre los modos de emparejamiento.



Los dispositivos Monster Smart sólo funcionan en una **red Wi-Fi de 2.4GHz**. Muchas de las redes Wi-Fi domésticas más nuevas son redes mixtas que están configuradas a 5GHz de forma predeterminada (por ejemplo: AT&T, Verizon) y es posible que tengas que usar Modo de emparejamiento AP para conectar. Si aún tiene dificultades, póngase en contacto con su proveedor de servicios de Internet para que le ayude a configurar la red de 2.4 GHz.

**NOTA:** En cualquier momento después de 10 segundos de modo de emparejamiento puede desconectar el adaptador durante 10 segundos y luego volver a conectarlo para cancelar el emparejamiento y operar el producto sin Wi-Fi. Las funciones avanzadas no estarán disponibles.

## PASO 5

En la aplicación **MONSTER SMART** selecciona el "+" en la esquina superior derecha de la pantalla de inicio para añadir un nuevo dispositivo y luego selecciona "Lighting (Wi-Fi)" para añadir tu dispositivo.



Si es necesario, haga clic en "Net Pairing Mode" en la parte superior derecha para cambiar el modo de emparejamiento EZ por defecto para las redes Wi-Fi de 2,4 GHz al modo AP para las redes Wi-Fi mixtas.

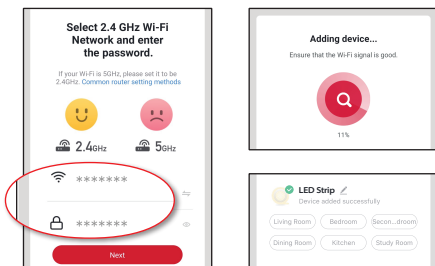
## PASO 6

**EZ mode**  
(por defecto)

Confirma que el indicador LED está parpadeando RÁPIDAMENTE. Confirme que la **red mostrada es su Wi-Fi de 2.4GHz** de la red, luego introduzca su contraseña de Wi-Fi y haga clic en "Confirm".

**AP mode**

Confirma que la red es tu **red Wi-Fi mixta**, introduce tu contraseña Wi-Fi y haz clic en "Confirm". Siga las instrucciones en pantalla para configurar su dispositivo a través del punto de acceso inalámbrico.



Una vez completado, su dispositivo se conectará a la red. Confirme o cambie la configuración de su dispositivo y luego haga clic en "Done". Su tira LED está ahora configurada y puede proceder a la instalación.

Ahora puedes usar la aplicación para añadir el control por voz (ver página 8), ajustar la configuración, crear efectos de iluminación personalizados, establecer horarios y mucho más!

# INSTALACIÓN

## PASO 1

Determine dónde instalará la LED Strip. Asegúrese de que el lugar esté lo suficientemente cerca de una fuente de energía. Asegúrese de que la superficie de montaje sea lisa y limpia.

Limpie la superficie de montaje con un paño limpio y alcohol de frotar para eliminar el polvo o los aceites que debilitarán el adhesivo. Asegúrese de dejar secar esta superficie antes de la instalación.

## PASO 2

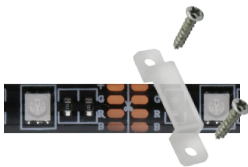
Despegue el principio del respaldo adhesivo y pegue firmemente la LED Strip en la superficie. Despegue más del reverso del adhesivo a medida que monte la tira LED, presionando cada sección de la tira durante 10 segundos mientras la coloca.



**CONSEJO:** Para obtener los mejores resultados de montaje, coloque el adhesivo en la superficie deseada con UN intento. Aplicarlo varias veces no garantizará un montaje seguro en la superficie.

## OPCIONAL

Usando los clips y tornillos de montaje incluidos, y un destornillador de cabeza Phillips (no incluido), instale los clips de montaje sobre la LED Strip en intervalos iguales.



**CONSEJO:** Si lo desea, puede cortar la tira de luz a longitudes más cortas cortando en las marcas de tijera designadas. Nota: No puede conectar tiras de luz adicionales a este producto.

## PASO 3

Conecta el enchufe USB a cualquier fuente de alimentación USB de 5v (no incluida). La tira LED se reconectará automáticamente a la red Wi-Fi emparejada y estará lista para ser usada.

# CÓMO UTILIZAR

La tira de luz LED se puede controlar fácilmente con el mando, utilizando la aplicación **MONSTER SMART** para acceder a los efectos de iluminación avanzados y personalizables, o utilizando un producto de asistencia de voz compatible para el funcionamiento en manos libres.

(véase la página 8)

## CONTROLADOR

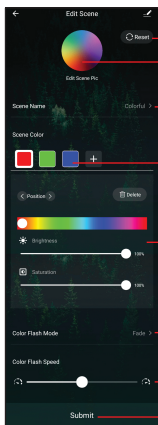


**ESCENAS:** Pulse para cambiar entre 8 preajustes escenas y para apagar el dispositivo (o acceder las ediciones personalizadas de esas escenas, requiere (Emparejamiento y aplicación de Wi-Fi)

**REINICIAR:** Mantenga presionado 5-10 segundos para resetear el dispositivo y para reparar a su red Wi-Fi

## CONTROL DE APLICACIONES: EDITAR ESCENAS

La aplicación **MONSTER SMART** te ofrece un control total sobre todas las funciones de la cinta de LED, así como la posibilidad de editar escenas preestablecidas para crear tus propias escenas personalizadas. A continuación, algunas de las características de las escenas editables para la tira de LEDs:



**RESET:** Restablecer los ajustes de la escena por defecto

**FOTO:** Edita la miniatura de tu escena

**NOMBRE:** Editar el nombre de la escena

**COLORES:** Añadir o editar colores y organizar y ajustarlos como desee

ajustes de color individuales

**CONSEJO:**

Brillo 0% = color "apagado"

Saturación 0% = color blanco

**MODOS:** Elegir entre 3 cambios de color modos: Static, Fade, and Flash

**VELOCIDAD:** Ajustar la velocidad de la transición de color

**SALVAR:** ¡Entréguese y guarde su escena!

## ¿TENIENDO PROBLEMAS CON LA CONFIGURACIÓN?

**No devuelva este producto al minorista, estamos aquí para ayudar.** Póngase en contacto con el servicio de atención al cliente enviando un correo electrónico a [customerservice@monsterilluminescence.com](mailto:customerservice@monsterilluminescence.com)

Q: ¿Por qué mi dispositivo no se conecta a mi red Wi-Fi?

- R1: Asegúrese de que su teléfono o tableta esté conectado correctamente a la red Wi-Fi de 2,4 GHz en la que se colocará su dispositivo.
- R2: Es posible que primero tengas que habilitar y permitir que los servicios de localización de tu teléfono o tableta encuentren los dispositivos cercanos.
- R3: Si la red Wi-Fi es una red mixta de 2,4 GHz y 5 GHz, intenta usar Modo de emparejamiento AP para obtener mejores resultados.
- R4: Si todavía tiene problemas con su red mixta, puede que necesite para acceder a la configuración de su router y/o llamar a su proveedor de servicios de Internet para crear una red separada de 2.4GHz.

Q: ¿Puedo apagar esta tira de luz LED?

- R1: Sí, si lo desea, puede cortar la tira de luz a longitudes más cortas cortando en las marcas de tijera designadas. Sin embargo, una vez cortada, la tira ya no será resistente al agua ni estará cubierta por la garantía.

Q: ¿Puedo conectar más tiras de luces LED a esta?

- R1: Esta cinta no está diseñada con un enchufe de extensión, pero se pueden agrupar fácilmente varias cintas en la aplicación para controlarlas todas como una sola. Haz clic en el botón de menú de la esquina superior derecha y luego en "Create Group" para agrupar tus dispositivos.



Q: ¿Por qué no aguanta la cinta?

- R1: Para instalar correctamente este producto, la superficie de montaje debe limpiarse primero con alcohol para frotar y dejarse secar al aire.
- R2: Este adhesivo no está recomendado para su uso en ladrillos sin pintar, madera rugosa, superficies irregulares / abolladas o papel de pared.
- R3: El montaje de este producto en ambientes excesivamente calientes o húmedos puede debilitar el adhesivo.

**Para otras preguntas frecuentes, por favor visite nuestro sitio web en [www.monsterilluminescence.com](http://www.monsterilluminescence.com).**

# CONTROL POR VOZ

## OPCIONAL

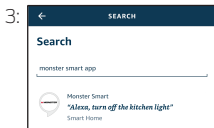
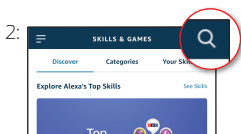
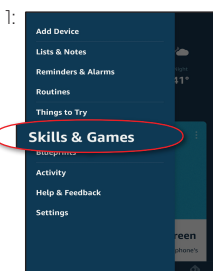


## CONFIGURACIÓN DEL CONTROL DE VOZ DE AMAZON

Asegúrate de que tu dispositivo Amazon Alexa esté instalado y configurado.

- 1: Abre la aplicación de Alexa y ve a "Skills" en el menú
- 2: Busca y elige **MONSTER SMART**
- 3: Habilite "Skill" y autorice su cuenta usando su información de acceso

NOTA: Usa la misma información de acceso que usaste para crear tu cuenta de Monster Smart.



En cualquier momento, acceda a la aplicación Alexa para definir apodosos y partes para sus dispositivos. También puedes renombrar los dispositivos en la aplicación Monster Smart.

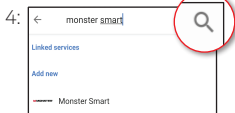
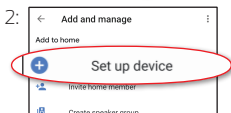
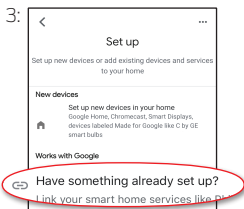
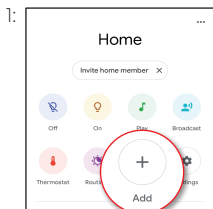
Usando el nombre de la LED Strip, o el nombre que le has asignado a tu LED Strip, puede pedirle a Alexa que controle su dispositivo, sólo diga "Alexa" y pregunte: **"Encienda mi LED Strip"**, **"Poner mi LED Strip en azul"**, **"Poner mi LED Strip en 50% de brillo"**, y más!

## CONFIGURACIÓN DEL CONTROL DE VOZ DE GOOGLE

Asegúrate de que tu dispositivo Google Assistant esté instalado y configurado.

- 1: Abre la aplicación de inicio de Google, ve al menú de inicio y toca el botón "+"
- 2: Haga clic en "Set up device"
- 3: Haz clic en "Have something already set up?"
- 4: Busca, elige y autoriza tu cuenta con tu información de acceso **MONSTER SMART**

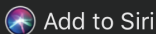
NOTA: Usa la misma información de acceso que usaste para crear tu cuenta de Monster Smart.



En cualquier momento, acceda a la aplicación de inicio de Google para configurar los apodos y las habitaciones de sus dispositivos. También puedes renombrar los dispositivos en la aplicación Monster Smart.

Usando el nombre de la LED Strip, o el nombre que le has asignado a tu LED Strip, puedes pedirle a tu asistente de Google que controle tu dispositivo, sólo tienes que decir "Hey Google" y decir: **"Enciende mi LED Strip"**, **"Poner mi LED Strip en azul"**, **"Poner mi LED Strip en 50% de brillo"**, y más!

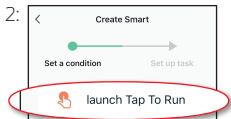
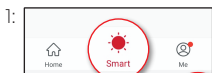




## CONFIGURACIÓN DEL CONTROL DE VOZ SIRI

Requiere que el iPhone ejecute el iOS 12 o posterior

- 1: Abre la aplicación y ve a **MONSTER SMART** el menú "Smart", tocar el botón "+" para crear un nuevo. Pulse para ejecutar la escena inteligente
- 2: Toca "Launch Tap To Run" y rellena la información
- 3: Selecciona tu nuevo "Tap To Run Smart Scene" de la lista y pulsa "Add to Siri"
- 4: Una vez creada y guardada la escena inteligente, haz clic en el botón que aparece en la parte inferior de la pantalla que dice "Add to Siri" para abrir la lista de opciones
- 5: Crear una frase personalizada para decirle a Siri para ejecutar tu Escena Inteligente (puede ser cualquier orden verbal)



Ahora Siri puede usar tu voz y tu comando de voz personalizado para encender o apagar tu dispositivo, activar tu modelo de iluminación favorito, configurar la LED Strip junto con tus otros dispositivos inteligentes o cualquier cosa que hayas configurado como "Tap To Run Smart Scene".

## GARANTÍA

**Garantía limitada de 1 año** - Por favor, lea y entienda todas las instrucciones antes de usar este producto. Si el daño se debe a que no se han seguido las instrucciones, esta garantía se anula.

## SEGURIDAD

### • **Guarda estas instrucciones**

- No deje caer, perforo o desmonte este producto
- No instale este producto de ninguna otra manera que no sea que se describe en esta guía...
- No sujete este producto al techo o al suelo
- No instale este producto en un ladrillo sin pintar, desigual/superficies irregulares, o papel tapiz
- No utilice este producto en ambientes húmedos o muy húmedos o exponer a goteo o salpicaduras de líquidos de cualquier tipo
- No se sumerja en el agua
- Evite la exposición prolongada a la luz solar directa, que puede causar daños
- No utilice este producto en lugares pequeños y cerrados que podría limitar el flujo de aire o atrapar el exceso de calor
- No exponga este producto a llamas abiertas
- No utilice el producto en un campo magnético fuerte
- No utilice este producto para la iluminación de emergencia/salidas
- No permita que los niños pequeños operen, modifiquen o instalen este dispositivo sin supervisión
- Use un paño limpio y suave para limpiar, no use ningún corrosivo limpiadores/aceites para limpiar
- Sólo para uso en interiores



Accionado por XTREME

Los productos ilustrados y las especificaciones pueden diferir ligeramente de los suministrados. El logo de M Monster y IlluminEssence son marcas comerciales o marcas registradas de Monster, Inc. o sus subsidiarias en los Estados Unidos y otros países y se usan bajo licencia. Apple y el logotipo de Apple son marcas comerciales de Apple Inc. registradas en los EE.UU. y otros países. La tienda de aplicaciones es una marca de servicio de Apple Inc. Google y Google Play son marcas comerciales de Google LLC. Se requiere una configuración previa. Amazon, Alexa y todos los logotipos relacionados son marcas comerciales de Amazon.com, Inc. o sus afiliados. Todos los demás nombres de marca son marcas comerciales de sus respectivos propietarios. Ni Jem Accessories, Inc. ni Monster, Inc. están afiliadas a los respectivos propietarios de sus marcas. Licenciado y fabricado por Jem Accessories, Inc. Edison, NJ 08817. Hecho en China.

## Cumplimiento de la FCC

Este dispositivo cumple con la Parte 15 de la FCC. El funcionamiento está sujeto a las dos condiciones siguientes:

(1) este dispositivo no puede causar interferencias perjudiciales, y (2) este dispositivo debe aceptar cualquier interferencia recibida, incluida la interferencia que pueda causar un funcionamiento no deseado. Cambios o modificaciones no expresamente aprobados por la parte responsable del cumplimiento podría anular la autoridad del usuario para operar el equipo. Este equipo ha sido probado y se ha determinado que cumple con los límites de un dispositivo digital de Clase B, de acuerdo con la parte 15 de las normas de la FCC. Estos límites están diseñados para proporcionar una protección razonable contra las interferencias perjudiciales en una instalación residencial. Este equipo genera usos y puede irradiar energía de radiofrecuencia y, si no se instala y utiliza de acuerdo con las instrucciones, puede causar interferencias perjudiciales para las comunicaciones de radio. Sin embargo, no hay garantía de que no se produzcan interferencias en una instalación concreta. Si este equipo causa interferencias perjudiciales en la recepción de radio o televisión, lo que puede determinarse encendiendo el equipo o y encendiéndolo, se recomienda al usuario que intente corregir la interferencia mediante una o más de las siguientes medidas:

- Reorientar o reubicar la antena receptora.
- Aumentar la separación entre el equipo y el receptor.
- Conectar el equipo a una toma de corriente en un circuito diferente al que está conectado el receptor.
- Consulte al distribuidor o a un técnico de radio/TV experimentado para que le ayude.

**Declaración sobre la exposición a la radiofrecuencia**

Para satisfacer los requisitos de exposición a la RF de la FCC, debe mantenerse una distancia de separación de 20 cm o más entre la antena de este dispositivo y las personas durante el funcionamiento del mismo. Para asegurar el cumplimiento, no se recomienda el funcionamiento a una distancia menor que ésta.

## Advertencia de ISEDC

Este dispositivo cumple con los estándares RSS exentos de licencia de Innovación, Ciencia y Desarrollo Económico de Canadá. Su funcionamiento está sujeto a las dos condiciones siguientes:

- (1) este dispositivo no puede causar interferencias, y
- (2) este dispositivo debe aceptar cualquier interferencia, incluyendo las interferencias que puedan causar un funcionamiento no deseado del dispositivo.

El dispositivo cumple con las directrices de exposición a la radiofrecuencia, los usuarios pueden obtener información canadiense sobre la exposición a la radiofrecuencia y su cumplimiento. La distancia mínima del cuerpo para usar el dispositivo es de 20 cm.

## 1 AÑO DE GARANTÍA LIMITADA

Jem Accessories, Inc. Política de Garantía Limitada para los productos Monster Smart Última actualización: 27 de marzo de 2020 Esta garantía limitada contiene información importante sobre sus derechos y obligaciones, así como las limitaciones y exclusiones que pueden aplicarse en su caso.

1. **LO QUE CUBRE ESTA GARANTÍA LIMITADA; PERÍODO DE COBERTURA** Jem Accessories, Inc. ("Jem Accessories"), 32 Brunswick Ave, Edison, Nueva Jersey, EE.UU., garantiza al propietario del producto adjunto de la marca Monster Smart contenido en esta caja ("Producto") que estará libre de defectos de materiales y mano de obra durante un período de un año. No obstante lo anterior, el período de garantía para un producto restaurado en fábrica es de un (1) año, incluso si lo instala un profesional. Si el Producto no cumple con esta Garantía Limitada durante el Período de Garantía, Jem Accessories, a su sola discreción, reparará o reemplazará cualquier Producto o componente defectuoso; con la prueba de compra utilizando la documentación original. La reparación o sustitución podrá realizarse con un producto o componentes nuevos o restaurados, a discreción exclusiva de Jem Accessories. Si el Producto o un componente incorporado en él ya no está disponible, Jem Accessories puede, a la sola discreción de Jem Accessories, reemplazar el producto con un producto similar de función similar. Este es su único y exclusivo remedio para el incumplimiento de esta Garantía Limitada. Cualquier Producto que haya sido reparado o sustituido bajo esta garantía limitada estará cubierto por los términos de esta garantía limitada por el mayor tiempo de (a) noventa (90) días a partir de la fecha de entrega del Producto reparado o del Producto de reemplazo, o (b) el resto de la Garantía Punto. Esta Garantía Limitada no es transferible del comprador original a los propietarios subsiguientes.

2. **POLÍTICA DE DEVOLUCIÓN DE SATISFACCIÓN TOTAL** Si usted es el comprador original del Producto y no está satisfecho con este Producto por cualquier razón, puede devolverlo en su condición original al minorista en cumplimiento de la política de devolución del minorista.

3. **CONDICIONES DE LA GARANTÍA; CÓMO OBTENER SERVICIO SI DESEA RECLAMAR BAJO ESTA GARANTÍA**

LIMITADA Antes de hacer un reclamo bajo esta Garantía Limitada, el propietario del Producto debe (a) visitar

monsterilluminescence.com/support durante el Período de Garantía para dar aviso de su reclamo de garantía y describir la supuesta falla, y (b) cumplir con las instrucciones de envío de devolución de Jem Accessories (o de su distribuidor autorizado). Jem Accessories no tendrá ninguna obligación de garantía con respecto a un Producto devuelto si determina, a su razonable discreción después de examinar el Producto devuelto, que el Producto es un Producto Inelegible (definido a continuación). Jem Accessories se hará cargo de todos los gastos de envío de la devolución al propietario y reembolsará los gastos de envío incurridos por el propietario, excepto con respecto a cualquier Producto Inelegible o productos enviados internacionalmente, para los cuales el propietario se hará cargo de todos los gastos de envío.

**4. LO QUE ESTA GARANTÍA LIMITADA NO CUBRE** Esta Garantía Limitada no cubre lo siguiente (colectivamente "Productos Inelegibles"): (i) Productos marcados como "muestra" o "No para la venta", o vendidos "TAL COMO ESTÁN"; (ii) Productos que han sido objeto de: (a) modificaciones, alteraciones, alteraciones o mantenimiento o reparaciones inadecuadas; (b) manipulación, almacenamiento, instalación, prueba o uso no conforme a ninguna guía de inicio rápido, manual u otras instrucciones proporcionadas por Jem accesorios; c) el abuso o el uso indebido del Producto; d) las averías, las fluctuaciones o las interrupciones de la energía eléctrica o la red de telecomunicaciones; o (e) Actos de Dios, incluyendo pero no limitado a rayos, inundaciones, tornados, terremotos o huracanes; o (iii) cualquier producto de hardware que no sea de la marca Jem Accessories, aunque esté empaquetado o vendido con hardware de Jem Accessories. Esta Garantía Limitada no cubre las piezas consumibles, incluidas las baterías, a menos que los daños se deban a defectos en los materiales o la mano de obra del Producto, o el software (incluso si se empaquetan o venden con el producto). Accesorios Jem recomienda que utilice únicamente proveedores de servicios autorizados para el mantenimiento o la reparación. Uso no autorizado del Producto o el software puede perjudicar el rendimiento del Producto y puede invalidar esta Garantía Limitada.

**5. RENUNCIA A LAS GARANTÍAS** Excepto por lo indicado anteriormente en esta garantía limitada, y en la medida máxima permitida por la ley aplicable, Jem Accessories renuncia a todas las garantías y condiciones expresas, implícitas y estatutarias con respecto al producto, incluyendo las garantías implícitas de comerciabilidad y fitness para un propósito particular. En la medida máxima permitida por la ley aplicable, Jem Accessories también limita la duración de cualquier garantía o condición implícita aplicable a la duración de esta garantía limitada.

**6. LIMITACIÓN DE DAÑOS** Además de las renunciaciones de garantía anteriores, en ningún caso Jem Accessories será responsable de ningún daño consecuente, incidental, ejemplar o especial, incluidos los daños por pérdida de datos o de beneficios, que surjan o estén relacionados con esta garantía limitada o con el producto, y la responsabilidad total acumulada de Jem Accessories que surja de esta garantía limitada o relacionada con ella o el producto no excederá la cantidad realmente pagada por el comprador original.

**7. LIMITACIÓN DE RESPONSABILIDADES** Los servicios en línea de Jem Accessories en monsterilluminescence.com ("servicios") le proporcionan información ("información del producto") sobre sus productos Jem Accessories u otros periféricos conectados a sus productos ("periféricos del producto"). El tipo de periféricos del producto que pueden estar conectados a su producto puede cambiar de vez en cuando. Sin limitar la generalidad de las renunciaciones anteriores, toda la información del producto se proporciona para su conveniencia, "como es" y "como está disponible". Jem Accessories no representa, garantiza o asegura que la información del producto estará disponible, será precisa o fiable o que la información del producto o el uso de los servicios o el producto proporcionará seguridad en su hogar. Usted utiliza toda la información del producto, los servicios y el producto a su propia discreción y riesgo. Usted será el único responsable de (y Jem Accessories se exime de ello) cualquier pérdida, responsabilidad o daño, incluyendo el cableado, las instalaciones, la electricidad, el hogar, el producto, los periféricos del producto, el ordenador, el dispositivo móvil y todos los demás artículos y mascotas de su hogar, que resulten del uso de la información, los servicios o el producto. La información de productos proporcionada por los servicios no pretende sustituir a los medios directos para obtener la información. Por ejemplo, una notificación proporcionada a través del servicio no pretende sustituir las indicaciones audibles y visibles en el hogar y en el producto, ni tampoco un servicio de monitoreo de terceros que monitoree el estado de la alarma.

**8. SUS DERECHOS Y ESTA GARANTÍA LIMITADA** Esta Garantía Limitada le da derechos legales específicos. También puede tener otros derechos legales que varían según el estado, la provincia o la jurisdicción. Asimismo, algunas de las limitaciones de esta Garantía Limitada pueden no aplicarse en ciertos estados, provincias o jurisdicciones. Los términos de esta Garantía Limitada se aplicarán en la medida en que lo permita la ley aplicable. Para obtener una descripción completa de sus derechos legales, debe consultar las leyes aplicables en su jurisdicción y es posible que desee ponerse en contacto con un servicio de asesoramiento al consumidor pertinente. Si necesita iniciar una reclamación de garantía para su dispositivo Monster Smart, póngase en contacto con el servicio de atención al cliente enviando un correo electrónico a [customerservice@monsterilluminescence.com](mailto:customerservice@monsterilluminescence.com) o llamando a nuestro número de asistencia 866-246-2008. Por favor, permita de 7 a 10 días hábiles para procesar los reclamos de garantía. Los clientes que se encuentren fuera de los Estados Unidos serán responsables de todos los costos de envío.