

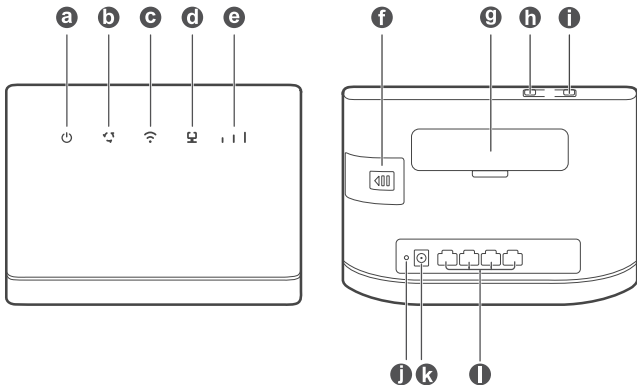
# 华为4G路由 B315 快速入门





# 认识产品

 本文涉及的图片仅供参考，具体请以实物为准。



**a** 电源指示灯

**c** Wi-Fi/WPS 指示灯

**e** 信号强度指示灯

**g** 外置天线接口

**i** 电源开关

**k** 电源接口

**b** 网络状态指示灯

**d** LAN/WAN 指示灯

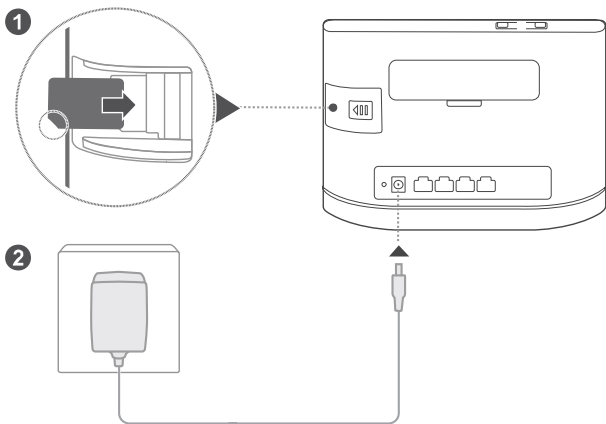
**f** SIM 卡槽

**h** WPS 按钮

**j** Reset 按键

**l** LAN/WAN 接口

## 2 安装



按照图示方向安装好 SIM 卡后接通电源，B315 将自动开机并搜索可用的移动网络。

待指示灯呈现以下状态时，即表示联网成功。



青色/蓝色：已连接到移动网络。

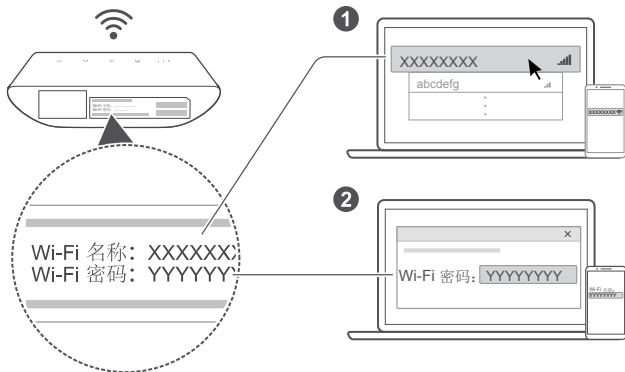


白色：亮灯越多，信号越强。




请不要在设备运行时卸载或安装 SIM 卡，这将会影响 B315 的运行性能并可能丢失存储在 SIM 卡中的数据。

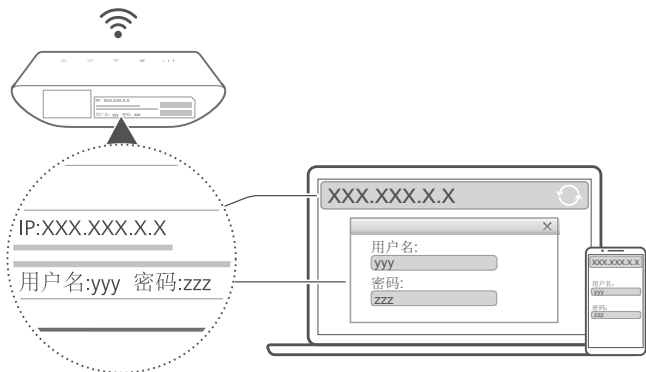
## 3 连接 Wi-Fi



B315 联网成功后，笔记本电脑或手机即可通过 Wi-Fi 连接到 B315 上网。B315 默认的无线名称（Wi-Fi 名称）和密码（Wi-Fi 密码）请查看壳体底部的标签。

- 当  指示灯常亮，代表 B315 的 Wi-Fi 功能已开启。若您需要手动开启或关闭 Wi-Fi 功能，请参见 web 管理网页中的帮助信息。
- 为避免您的 Wi-Fi 网络被未经授权的用户访问，请及时登录 web 管理网页修改无线名称和密码。修改完成后，您需要重新建立与 B315 的 Wi-Fi 连接。

## 4 设置 B315



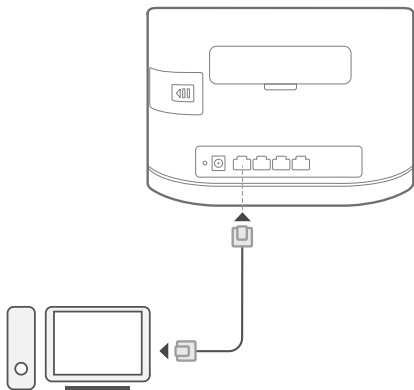
登录 web 管理网页，您可以对 B315 进行管理和设置。默认的 IP 地址、用户名和密码请查看壳体底部的标签。

更多详情，请参见 web 管理网页中的帮助信息。

**i** 为防止未经授权的用户随意修改相关参数，请您及时登录 web 管理网页修改默认登录密码。

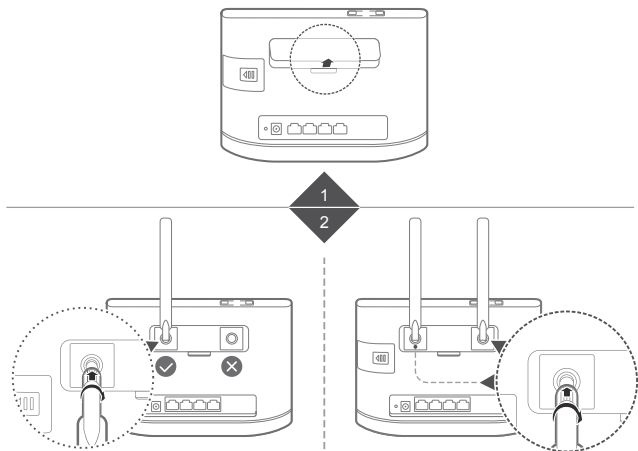
# 5 可选操作

 本节所述功能仅供参考，具体支持情况请以实际产品为准。



## 1. 连接电脑

将电脑连接到 B315 上，可以实现上网功能。



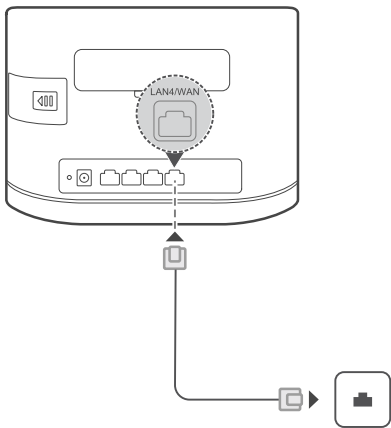
## 2. 安装外置天线

安装外置天线后可增强移动信号的接收能力，如果需要，请另行购买。如果您只需要安装一根外置天线，请将它安装到✓接口。



- 安装前，请确保 B315 已关机并断开电源连接。
- 外置天线只能在室内使用，并请在使用时避开雷雨天气。
- 请不要随意使用非制造商提供的外置天线。





### 3. 连接以太网

将 LAN4/WAN 接口通过网线与以太网连接，可以作为流量用尽时的备选联网方案。

使用以太网方式上网，需要在 web 配置界面中设置相关参数。更多详情，请参见 web 管理网页中的帮助信息。





#### 4. 下载 Huawei HiLink

扫描二维码，下载 Huawei HiLink app，手机也能轻松管理 B315。

# 6 常见问题解答

## 路由器无法上网，怎么办？

1. 请重新启动路由器。
2. 请断开电源后，从路由器中移除 SIM 卡，然后重新安装。
3. 请咨询 SIM 卡提供商，确保 SIM 卡已开通 4G 服务且不存在欠费、锁卡、非开户地使用等情况。
4. 请检查路由器的网络状态指示灯 ，如果指示灯为红色，请将路由器挪至室外或窗户边等信号更好的位置。
5. 如果问题仍然存在，请登录 web 管理网页，将路由器恢复为出厂设置。

 恢复出厂设置会导致路由器密码等信息恢复到出厂状态，请慎重操作。


## 登录 web 管理网页，首页出现“请插入 SIM 卡”或“请插入 UIM 卡”或“无效卡”提示，怎么办？


1. 请断开电源后，从路由器中移除 SIM 卡，然后重新安装。
2. 请将 SIM 卡插入相同制式手机或其它无线数据终端，对比确认 SIM 卡是否有异常。
3. 如果 SIM 卡损坏，请联系 SIM 卡提供商。

## 使用路由器上网时，4G 信号弱，有时出现无法上网的情况，怎么办？

1. 请将路由器挪至室外或窗户边等信号更好的位置。
2. 请联系产品经销商购买产品附加的外接天线（非标配）。

## 手机或笔记本电脑等无线上网设备无法搜索到无线 Wi-Fi 信号，怎么办？

1. 请检查手机或笔记本电脑等无线上网设备的 Wi-Fi 是否已经开启。
2. 请检查路由器的 Wi-Fi 指示灯  是否点亮，如果熄灭，请登录 web 管理网页开启 Wi-Fi。
3. 请登录 web 管理网页，检查 Wi-Fi 信道是否选择为信道 11 以内、无线 SSID 广播开启状态。
4. 如果问题仍然存在，请登录 web 管理网页，将路由器恢复为出厂设置。


 恢复出厂设置会导致设备密码等信息恢复到出厂状态，请慎重操作。

## 为什么使用无线方式上网，速度很慢？

1. 如果用户所在地 4G 信号弱或用户量大，会影响 4G 的下载速率，请咨询 SIM 卡提供商。
2. 请检查路由器的其他用户是否在做大数据的下载。
3. 请检查路由器周围是否存在强磁场或强电场的干扰源，例如微波炉、电冰箱等。

## 如何通过 WPS 方式建立 Wi-Fi 连接？

如果您的上网设备支持 WPS 功能，您可以通过 WPS 按钮建立 Wi-Fi 连接：

1. 长按路由器的 WPS 按钮 2 秒以上，直至  指示灯开始闪烁。
2. 2 分钟内，在您的设备中启动 WPS 功能，等待连接成功。

# 安全信息

在使用和操作设备前，请阅读并遵守下面的注意事项，以确保设备性能最佳，并避免出现危险或非法情况。

## 电子设备

有明文规定禁止使用无线设备的场所，请勿使用本设备，否则会干扰其它电子设备或导致其它危险。

## 对医疗设备的影响

- 在明文规定禁止使用无线设备的医疗和保健场所，请遵守该场所的规定，并关闭设备。
- 设备产生的无线电波可能会影响植入式医疗设备或个人医用设备的正常工作，如起搏器、植入耳蜗、助听器等。若您使用了这些医用设备，请向其制造商咨询使用本设备的限制条件。
- 在使用本设备时，请与植入的医疗设备（如起搏器、植入耳蜗等）保持至少 15 厘米的距离。

## 易燃易爆区域

- 在加油站（维修站）或靠近易燃物品、化学制剂等任何易燃易爆区域，请勿使用本设备，并遵守所有图形或文字的指示。在燃油或化学制剂存放和运输区或易爆场所内或周围，设备可能引起爆炸或起火。
- 请勿将设备及其配件与易燃液体、气体或易爆物品放在同一箱子中存放或运输。

## 操作环境

- 请勿在多灰、潮湿、肮脏或靠近磁场的地方使用设备，以免引起设备内部电路故障。
- 插拔设备线缆前，请先停止使用设备并断开电源。在插拔线缆时请保持双手干燥。

- 请将设备放置于平稳工作台上。
- 安放设备时，请远离具有强磁场或强电场的电器，如微波炉、电冰箱等。
- 雷电天气请断开电源，并拔出连接在设备上的所有线缆，以免设备遭雷击损坏。
- 请勿在雷雨天气使用本设备。雷雨天气可能导致设备故障或电击危险。
- 请在温度  $0^{\circ}\text{C} \sim 40^{\circ}\text{C}$  范围内使用本设备，并在温度  $-20^{\circ}\text{C} \sim +70^{\circ}\text{C}$  范围内存放设备及其配件。当环境温度过高或过低时，可能会引起设备故障。
- 请将设备或其配件放置在通风、阴凉、无阳光直射的环境中。请勿将设备包裹、密封或在设备上覆盖毛巾及放置其它物品。请勿将设备放置在盒子、箱子等封闭环境中使用，以免散热不良导致设备损坏。
- 请避免设备及其配件雨淋或受潮，否则可能导致火灾或触电危险。
- 请勿将设备靠近热源或裸露的火源，如电暖器、微波炉、烤箱、热水器、炉火、蜡烛或其他可能产生高温的地方。
- 请勿在设备上放置任何物体（如蜡烛、盛水容器等），若有异物或液体进入设备，请立刻停止使用并断开电源，拔出连接在设备上的所有线缆，并联系授权服务中心。
- 请勿使用任何物体堵塞设备的开孔，且在设备四周留出 10 厘米以上的散热空间。
- 设备在运行一段时间后，设备温度会升高。如果设备温度过高，请勿长时间接触，否则可能导致低温烫伤，引起皮肤红肿或色素沉淀。
- 使用设备时，请勿触摸天线，触摸天线会影响通信质量。
- 请勿让儿童或宠物吞咬设备或其配件，以免对其造成伤害或导致设备故障或爆炸。
- 在使用设备过程中，注意确保人体与设备天线之间保持 20 厘米以上的距离。

- 尽量将设备放置于网络信号接收良好的位置。设备与其它金属物品（如金属支架、金属门窗等）的距离最好大于 25cm，多台设备之间的距离最好大于 30cm。

## 儿童健康

- 本设备及其配件可能包含一些小零件，请将设备及其配件放置在儿童接触不到的地方。儿童可能在无意之中损坏本设备及其配件，或吞下小零件导致窒息或其他危险。
- 本设备并非玩具，儿童应在成人监护下使用设备。

## 配件要求

- 使用未经认可或不兼容的电源、充电器或电池，可能引发火灾、爆炸或其他危险。
- 只能使用设备制造商认可且与此型号设备配套的配件。如果使用其他类型的配件，可能违反本设备的保修条款以及本设备所处国家的相关规定，并可能导致安全事故。如需获取认可的配件，请与授权服务中心联系。

## 电源安全

- 电源插头作为断开电源的装置。
- 电源插座应安装在设备附近并应易于触及。
- 当不使用本设备时，请断开电源与设备的连接并从电源插座上拔掉电源插头。
- 请勿摔落或碰撞电源。电源外壳受损时，请联系授权服务中心进行更换。
- 若电源插头或电源线已损坏，请勿继续使用，以免发生触电或火灾。
- 请勿用湿手触碰电源线，或用拉电源线缆的方式拔出电源。
- 请勿用湿手触摸设备或电源，以免发生设备短路、故障或触电。
- 电源被雨淋、液体浸湿或严重受潮时，请停止使用，并联系授权服务中心进行更换。

- 电源必须满足标准《GB4943.1 信息技术设备的安全》中“2.5 受限制电源”的要求。

## 维护和保养

- 在存储、运输和使用设备的过程中，请保持设备干燥，并避免设备与其他物体发生激烈碰撞。
- 请保持设备及其配件干燥。请勿使用微波炉或吹风机等外部加热设备对其进行干燥处理。
- 请勿在温度过高或过低区域放置设备及其配件，否则可能导致设备故障、着火或爆炸。
- 请勿使设备及其配件受到强烈的冲击或震动，以免损坏设备及其配件，导致设备故障。
- 长时间不使用设备时，请断开电源，并拔出连接在设备上的所有线缆。
- 如设备出现冒烟、声音异常、有异味等异常现象，请立刻停止使用并断开电源，拔出连接在设备上的所有线缆，并联系授权服务中心。
- 请勿踩踏、拉扯和过度弯折设备线缆，以免设备工作不正常。
- 清洁和维护前，请停止使用本设备，关闭所有应用，并断开与其他设备的所有连接或线缆。
- 请勿使用烈性化学制品、清洗剂或强洗涤剂清洁设备或其配件。请使用清洁、干燥的软布擦拭设备或其配件。
- 请勿将磁条卡（例如银行卡、电话卡等）长期接触本设备，否则可能导致磁条卡被磁场损坏。
- 请勿擅自拆卸或改装设备及配件，否则该设备及配件将不在本公司保修范围之内，设备发生故障时请联系授权服务中心。

## 环境保护

- 请勿将本设备及其附件作为普通的生活垃圾处理。
- 请遵守本设备及其附件处理的本地法令，并支持回收行动。



## 产品中有害物质的名称及含量

部件名称	有害物质					
	铅 (Pb)	汞 (Hg)	镉 (Cd)	六价铬 (Cr(VI))	多溴联苯 (PBB)	多溴二苯醚 (PBDE)
主机	×	○	○	○	○	○
适配器	×	○	○	○	○	○
线缆	×	○	○	○	○	○
天线	×	○	○	○	○	○

本表格依据 SJ/T 11364 的规定编制。

○：表示该有害物质在该部件所有均质材料中的含量均在 GB/T 26572 规定的限量要求以下。

×：表示该有害物质至少在该部件的某一均质材料中的含量超出 GB/T 26572 规定的限量要求，且目前业界没有成熟的替代方案，符合欧盟 RoHS 指令环保要求。



本标识内数字表示产品在正常使用状态下的环保使用期限为 20 年。某些部件也可能有环保使用期限标识，其环保使用年限以标识内的数字为准。因型号不同，产品可能不包括除主机外的以上所有部件，请以产品实际销售

配置为准。

说明：

1. 主机/适配器：单板/电路模块上电子元器件的陶瓷或玻璃中含铅，IC 芯片中含铅，连接器铜合金含铅；
2. 线缆/天线：连接器的铜合金中含铅。

# 8 法律声明


**版权所有 © 华为技术有限公司 2016。保留一切权利。**

未经华为技术有限公司书面同意，任何单位和个人不得擅自摘抄、复制本手册内容的部分或全部，并不得以任何形式传播。

本手册描述的产品中，可能包含华为技术有限公司及其可能存在的许可人享有版权的软件。除非获得相关权利人的许可，否则，任何人不能以任何形式对前述软件进行复制、分发、修改、摘录、反编译、反汇编、解密、反向工程、出租、转让、分许可等侵犯软件版权的行为，但是适用法禁止此类限制的除外。

## 商标声明



HUAWEI、HUAWEI、华为、是华为技术有限公司的商标或者注册商标。

LTE 是 ETSI 的商标。

在本手册以及本手册描述的产品中，出现的其他商标、产品名称、服务名称以及公司名称，由其各自的所有人拥有。

## 注意

本手册描述的产品及其附件的某些特性和功能，取决于当地网络的设计和性能，以及您安装的软件。某些特性和功能可能由于当地网络运营商或网络服务供应商不支持，或者由于当地网络的设置，或者您安装的软件不支持而无法实现。因此，本手册中的描述可能与您购买的产品或其附件并非完全一一对应。

华为技术有限公司保留随时修改本手册中任何信息的权利，无需提前通知且不承担任何责任。

## 责任限制

本手册中的内容均“按照现状”提供，除非适用法要求，华为技术有限公司对本手册中的所有内容不提供任何明示或暗示的保证，包括但不限于适销性或者适用于某一特定目的的保证。

在适用法律允许的范围内，华为技术有限公司在任何情况下，都不对因使用本手册相关内容及本手册描述的产品而产生的任何特殊的、附带的、间接的、继发性的损害进行赔偿，也不对任何利润、数据、商誉或预期节约的损失进行赔偿。

在相关法律允许的范围内，在任何情况下，华为技术有限公司对您因为使用本手册描述的产品而遭受的损失的最大责任（除在涉及人身伤害的情况中根据适用的法律规定的损害赔偿外）以您购买本产品所支付的价款为限。

## 进出口管制

若需将本手册描述的产品（包括但不限于产品中的软件及技术数据等）出口、再出口或者进口，您应遵守适用的进出口管制法律法规。

## 隐私保护

为了解我们如何保护您的个人信息，请访问

<http://consumer.huawei.com/cn/privacy-policy> 阅读我们的隐私政策。



## 获取更多信息

消费者服务热线：800 830 8300（仅固话），400 830 8300

购买华为终端产品请访问 华为商城：<http://www.vmall.com/>

更多信息请访问 <http://consumer.huawei.com/cn/>

# 保修服务政策

消费者通过合法渠道购买的华为产品，如果出现非人为损坏的性能故障，享有华为技术有限公司“包修、包退、包换”（简称“三包”）的服务承诺。

## 一、正常使用产品过程中，如果出现非人为损坏的性能故障，消费者享有如下三包权益

1. 自购机之日起 7 日内(包含 7 日)，若产品的主机出现非人为损坏的性能故障，可以选择按发票价格一次退清货款或更换同型号同规格的产品，或者选择修理。
2. 自购机之日起第 8 日至 15 日(包含 15 日)内，若产品的主机出现非人为损坏的性能故障，可以选择更换同型号同规格的产品，或者选择修理。
3. 产品的主机三包有效期一年；电源适配器三包有效期一年。
4. 三包有效期内，若产品的主机出现非人为损坏的性能故障，消费者享有免费保修服务。
5. 三包有效期内，若电源适配器出现非人为损坏的性能故障，可以享受免费更换的服务。

## 二、符合下列情况之一者，不在保修范围内，华为公司或其授权服务中心将实行合理的收费修理

1. 超过三包有效期；
2. 无法提供有效的购机发票；
3. 未经华为公司授权，擅自拆卸或维修造成损坏；
4. 浸水、摔坏或印刷电路板烧毁；
5. 未按使用说明书要求使用、维护、保养而造成的损坏；
6. 使用过程中引起的产品表面如外壳、镜片、液晶显示屏、天线等破损；
7. 背贴被撕去，或背贴模糊不清；
8. 保修凭证与实际产品不符或保修凭证被涂改；
9. 因不可抗力造成的损坏。

## 三、其他说明

因产品不符合保修条件需收取费用的，华为公司授权服务中心将向消费者收取维修费，并在维修记录、收费发票或收据上注明不符合保修条件的理由。

本政策根据中华人民共和国《移动电话机商品修理更换退货责任规定》制定。

## 四、服务信息

消费者服务热线：800 830 8300（仅固话），400 830 8300

更多信息请访问：<http://consumer.huawei.com/cn/>

## 维修记录

	故障现象	维修方法	送修日期	维修人员签字
维修记录一				
维修记录二				
维修记录三				

## 保修卡（用户存根联）

用户姓名：	联系电话：
通讯地址（含邮编）：	
产品型号：	序列号(SN)：
购机日期：	发票号码：
售机单位名称（加盖公章）：	
售机单位地址（含邮编）：	
售机单位电话：	

注：此卡为保修的基本凭证，请认真填写并妥善保存。

1. 此保修卡只适用于上述所列序号的主机和附件的三包服务。
  2. 维修时请携带保修卡和发票正本（保修卡和发票须销售商填写完整并加盖公章，且不得涂改，否则无效），请注意要求维修服务中心提供完整的维修记录单。
  3. 人为损坏属于非保修范围，具体保修范围请参见“服务政策”中的规定。
- 
- 

## 保修卡（华为存根联）

用户姓名：	联系电话：
通讯地址（含邮编）：	
产品型号：	序列号(SN)：
购机日期：	发票号码：
售机单位名称（加盖公章）：	
售机单位地址（含邮编）：	
售机单位电话：	



产品名称：TD-LTE 无线数据终端

产品型号：B315s-936

手册编码：31507588\_01