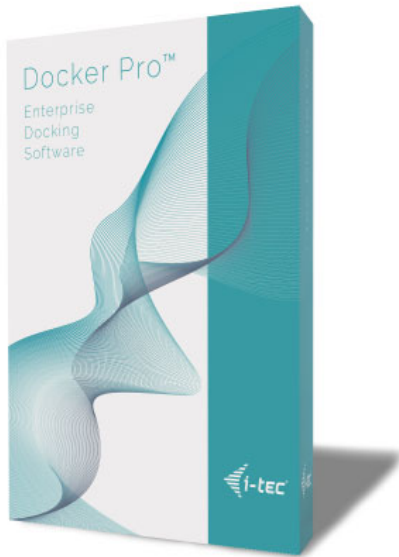




## i-tec Docker Pro



**[www.i-tec.cz/dockerpro](http://www.i-tec.cz/dockerpro)**

# User Guide

ENGLISH.....	04–25
DEUTSCH.....	26–48
ČESKY.....	49–69

i-tec Docker Pro is a software extension compatible with all computers with Windows 10 OS. Some features of the software (particularly cloning the MAC address of a computer via an i-tec docking station) also function on Windows 7.

### **Main features of Docker Pro:**

- Replication (cloning) of a laptop's MAC address into all i-tec docking stations that are fitted with a LAN port
- Manual or automatic user data backup onto any drive connected to the i-tec docking station
- Automatic start-up of user-selected programmes upon connecting or disconnecting the docking station

Docker Pro also includes an Admin module that controls the settings of the i-tec Docker Pro application. The module provides you full control over user permissions in Docker Pro.

Docker Pro is compatible with any device running Windows 10; simply install it and connect a docking station with a LAN port. The docking station will be detected automatically.

### **IMPORTANT INFORMATION**

**The application will run in a 30-day trial mode after installation.**

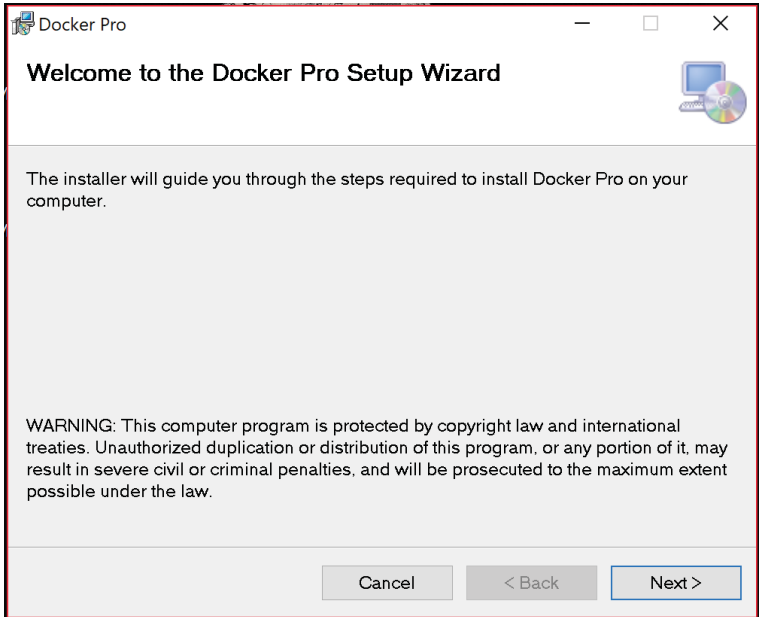
Once this trial expires, the following modules will be deactivated:

- MAC address cloning
- automatic backup

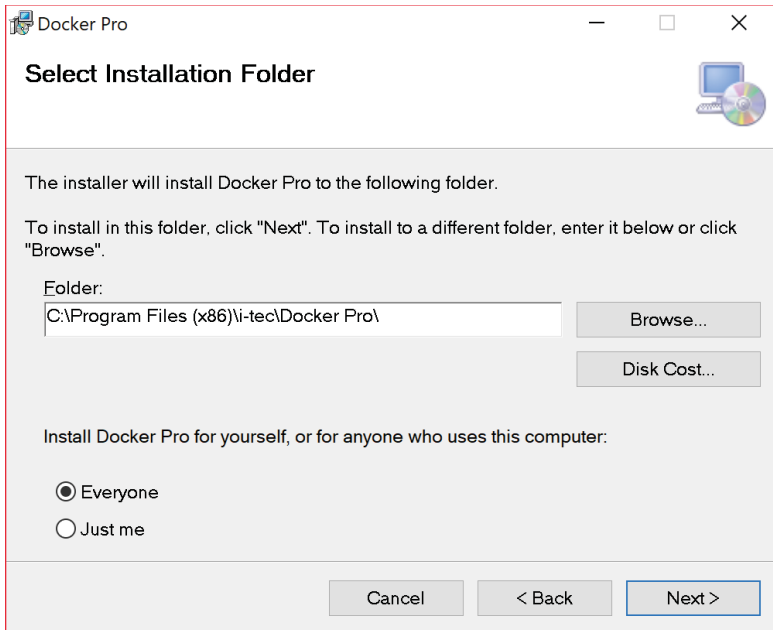
To reactivate these software modules, register the product at **[www.i-tec.cz/dockerpro](http://www.i-tec.cz/dockerpro)**.

## INSTALLATION:

### 1. Launch **setup.exe**



## 2. Continue with clicking **Next>**



**Browse:** Change installation folder

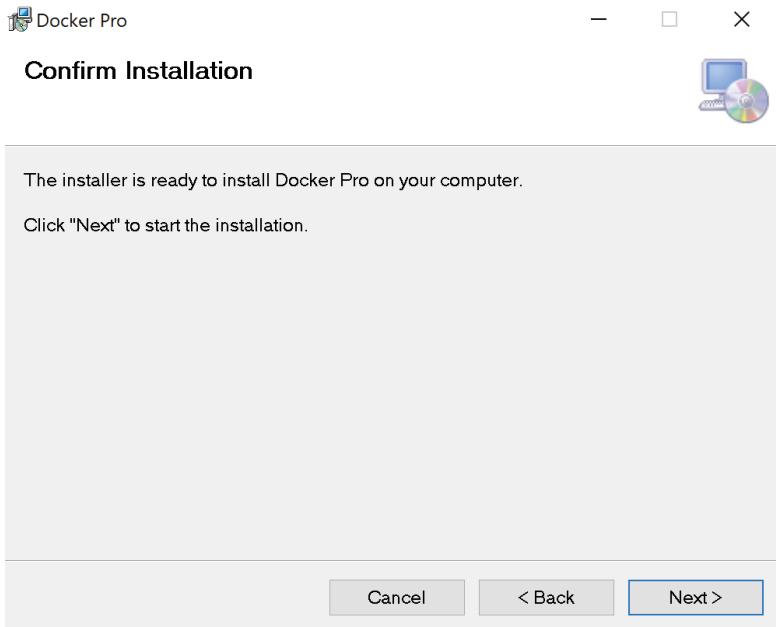
**Disk Cost:** Displays available space on your drives.

### **There are 2 ways to install Docker Pro:**

A) Everyone - Install Docker Pro for all users of the station (PC).

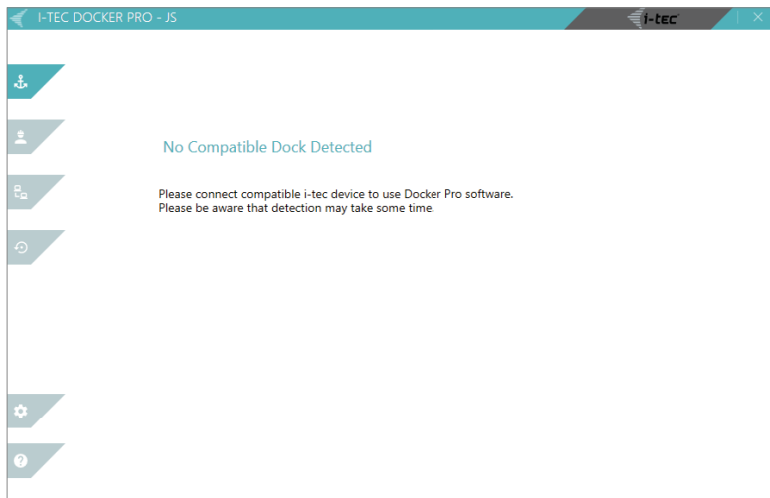
B) Just Me - Install Docker Pro for your user account only.

### 3. Confirm installation



### 4. Restart your computer

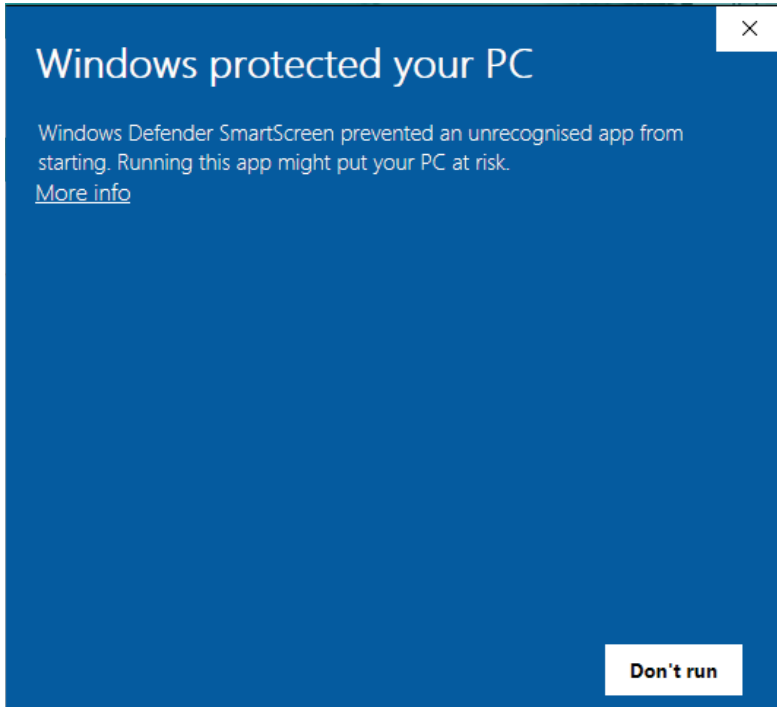
5. The i-tec Docker Pro service will automatically run in the background of Windows. You can launch the user interface manually like any other Windows programme (DockerPro.exe, located in the directory you selected during installation).



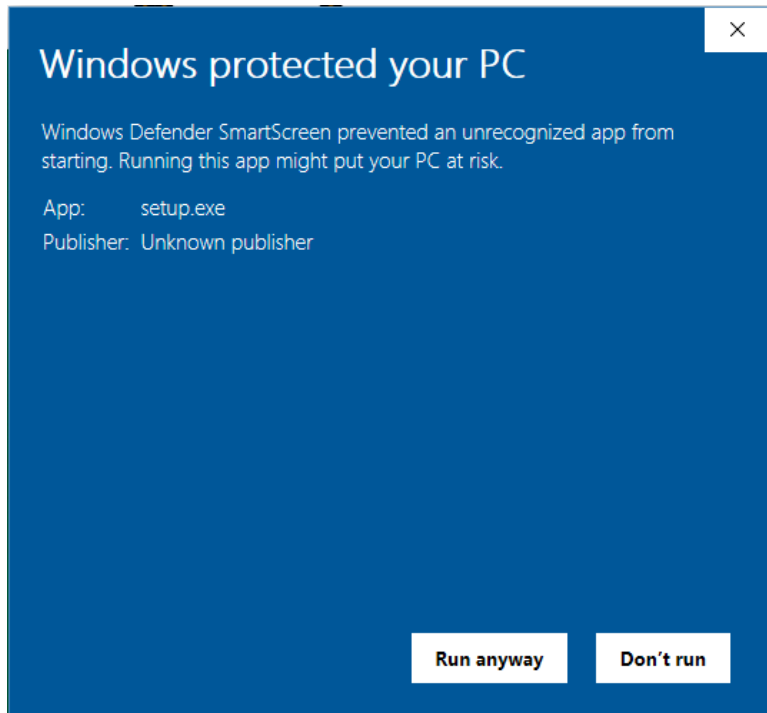


**ATTENTION:**

In some cases, it is possible that Windows (or rather, its component SmartScreen) prevents the launch of the installation process.



In that case, click on „**More info**“ and then „**Run anyway**“ and continue as described above.



**MENU DESCRIPTION:**

**My i-Tec Device:** Opens a page with your connected docking station.



**Events:** Opens a page with options for setting up programme start-up.



**Networking:** Opens a page with MAC address cloning settings.



**Backup:** Window where you can launch the backup process or set up automatic backup.



**Settings:** Window with settings (Admin mode, language, cloning permissions...)



**Support:** Window with information for contacting support.

## DOCKING STATION INFORMATION



I-tec DOCKER PRO - JS

i-tec

CADUAL4KDOCK

USB 3.0 / USB-C Dual Display Docking Station

Product Page

Documentation

Download Drivers

DisplayLink

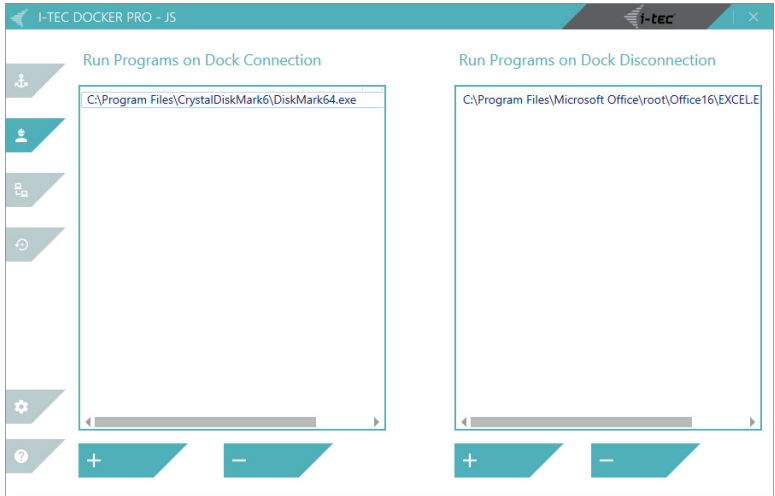
After you connect a docking station, it will appear on the „My i-tec Device“ tab

**Documentation:** Redirects you to a page where you can download the manual for your particular docking station.

**Product Page:** Redirects you to a web page with a description of your particular docking station.

**Download Drivers:** This option is available for docking stations that require DisplayLink drivers. Clicking the button redirects you to a page where you can download the latest drivers.

## SETTING UP AUTOMATIC PROGRAMME START-UP



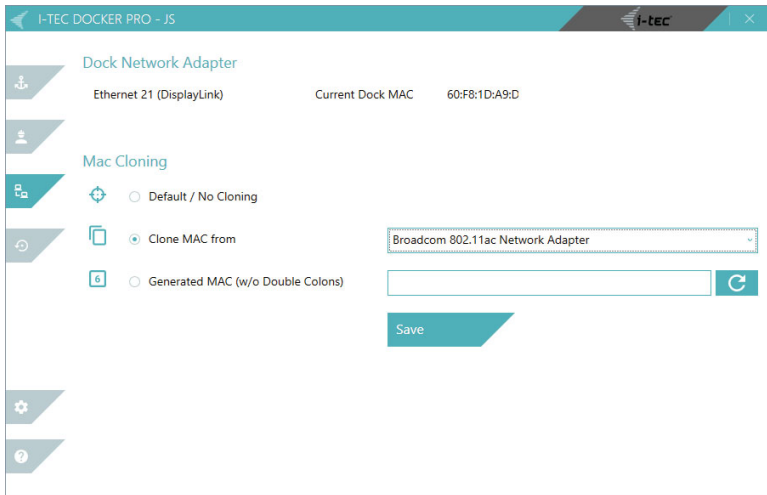
### Events:

- On the left, you can add programmes you wish to launch automatically after connecting a docking station.
- On the right, you can add programmes you wish to launch automatically after disconnecting a docking station.

- + Adds the specified program (LNK, BAT, or exe)
- Removes the highlighted program

**Extension LNK is used as a „shortcut“ for files or directories in Microsoft Windows. It links to files located in another folder.**

## CLONING THE MAC ADDRESS OF YOUR COMPUTER INTO A DOCKING STATION



**Important: Before you can set up cloning, you must first enable cloning in settings (Settings tab.)**

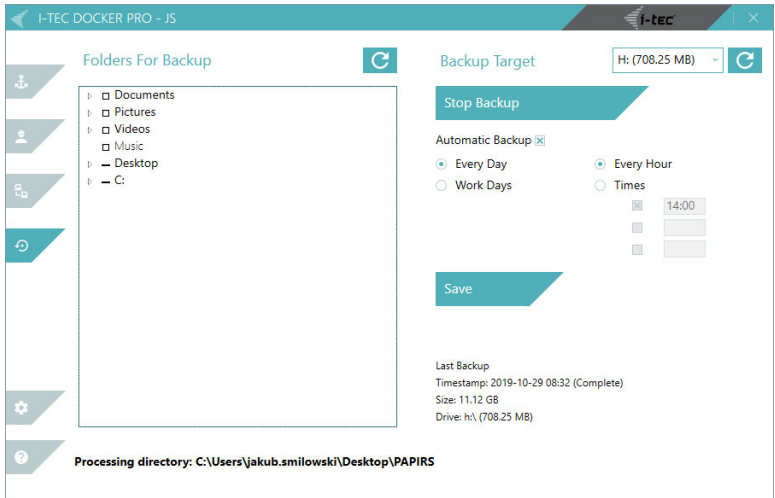
### MAC Address Cloning

At the top of the window, you will see information about the network adapter, as well as the current MAC address of the docking station.

**MAC CLONING:** In this module, you can select one of the following options:

- A) Default / No Cloning** - keeps the default MAC address (i.e. the native MAC address of the docking station's LAN port).
- B) Clone MAC from** - Copies the MAC address of a selected network adapter.
- C) Generated MAC** - Generates a random MAC address.

## DATA BACKUP



### IMPORTANT INFORMATION

The feature operates on the basis of incremental data backup. That means that after the first backup is made (which copies all folders and files you selected onto the target drive) subsequent backups will only include files and folders that have changed or were newly added into the selected folders since the last backup. This ensures the backup process is quick and efficient and that the data on the target drive is always up to date.

**Note:** *Docker Pro never deletes data on the target drive. If you delete a folder on your computer that has already been backed up, it will remain on the target drive.*

- The Backup function allows you to back up your data onto a drive connected to the docking station. You can back up onto any drive (provided it has sufficient capacity to back up the selected data) connected to your i-tec docking station.

- The Backup module does not encrypt or otherwise modify your data on the backup target (drive). It is therefore easy to restore (or otherwise work with) your data from the drive using even simple commands such as „Copy / Paste“

### **Folders for backup:**

Choose folders or files you wish to back up. You select a folder by ticking the checkbox next to the folder. If the folder you wish to back up does not appear in the menu, click the refresh button next to „**Folders for backup:**“.

You can back up any user data with the exception of system files (e.g. Windows files or files of installed applications etc.).

If a folder is crossed out, that means the folder cannot be backed up (due to limitations on system files, see above).

### Backup Target

H: (708.25 MB) ▾



**Backup target** – Here, you can select which drive you wish your backups to be saved onto (if more than one are connected).

*Note: If a drive is connected to the docking station but does not appear in the Backup Target menu, click the refresh button (circular arrow).*



## Manual Backup

**Manual Backup** - Clicking this button launches manual backup.

**Automatic Backup** - After ticking the „Automatic Backup“ field, backups will be made onto the drive according to your settings. You can choose how often the Docker is to make backups (every day, work days; every hour or at preset times)

The first backup will take longer, since the Docker will copy all the data selected for backup. Subsequent backups will be significantly faster, since they will only include those files that have changed since the last backup (or those that were added to the folder)\*

You can tell whether a backup is underway by the following text appearing at the bottom of the

**Processing directory: C:\Users\jakub.smilowski\Desktop\test fings**

Once a backup has been successfully made, the text will change to „Backup completed“ and information about the latest backup will appear in the „Last Backup“ field (see the figure below).

Last Backup

Timestamp: 2019-10-29 10:00 (Complete)

Size: 11.12 GB

Drive: h:\ (708.25 MB)



If the Docker displays an error message (page 17), check that the drive is physically connected to the docking station and that it is selected as the „Backup target“.

### **Backup error: Not Enough Free Space on Disk! (12.16 GB)**

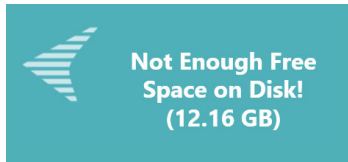
*Note: Before starting a manual or automatic backup, check that the backup target and the data you wish to back up from the PC are selected. Also make sure the target drive has sufficient available space.*

If your target drive does not have sufficient space, the Docker will display an error message as shown above.

### **Backup error: Shadow Copy Error, Retry Backup**

In some cases, the backup process may terminate with an error as shown above. This error is caused by a damaged or missing Windows component that is required for the backup process.

This error can be easily removed by installing the missing software from the Docker Pro installation package; specifically, the required component is Microsoft Visual ++. Run the VC\_redist.x64 installation file from the installation package. Restart your computer once installation is finished.



If your target drive runs out of space for saving new backups, the Docker will indicate this fact upon starting the backup process (see the figure above).

Automatic Backup

Every Day  
 Work Days

Every Hour  
 Times

14:00

Save

### Automatic backup options:

**Every day:** Backups will be made every day of the week (Monday to Sunday).

**Working days:** Backups will be made every work day (Monday to Friday).

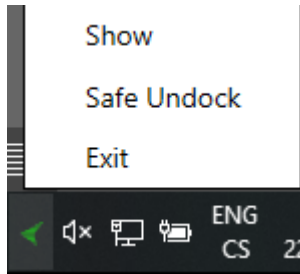
**Every Hour:** Backups will be made at the top of each hour.

**Times:** Enter times at which you wish backups to be made. You can enter up to 3 time windows. Please use the 24-hour format when entering times (e.g. 09:30, 14:00, 15:45 etc.)

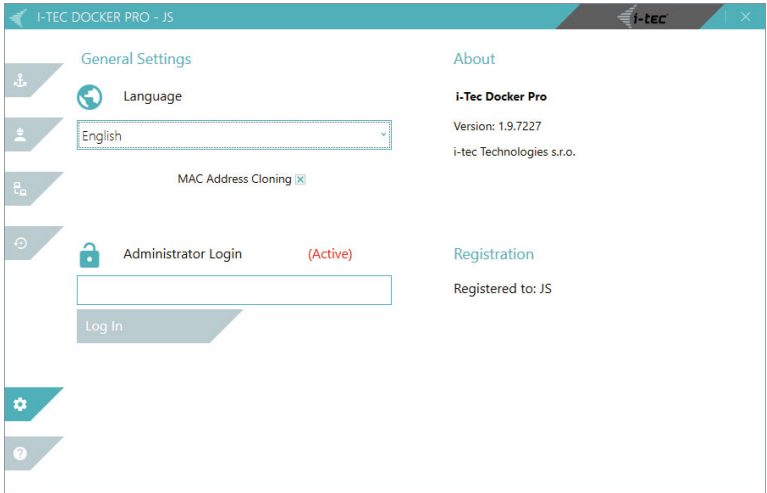
Save your settings by clicking „**Save**“.

**Attention: Backups will not be made if the PC is in sleep mode.**

Docker Pro allows safe disconnection of a drive from the docking station via „**Safe Undock**“. Right click the Docker Pro logo in the notification area of your taskbar to open a menu where this option is located. After clicking the option, you can disconnect the drive.



## DOCKER PRO SETTINGS



Here you can set your language, MAC address cloning permissions and Admin mode.

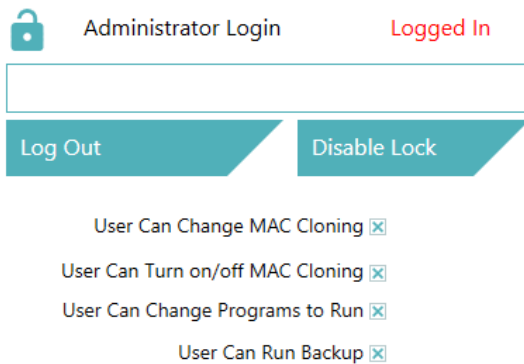
### Language



You can change language by

1. clicking the arrow next to the current language and selecting a different one
2. turning off the application's user interface (by right clicking the Docker Pro icon on the Windows taskbar and clicking Exit (1st item).
3. relaunching Docker Pro; the user interface will now be in the newly set language.

**Admin mode:** In order to turn on Admin mode, you must enter and confirm the password. Once logged in, you will see the admin menu.



Here you can manage the application's behaviour by enabling/disabling individual features, e.g. you can activate/deactivate MAC address cloning, change MAC address cloning settings, enable or disable the backup feature and make changes to Events (i.e. programme start-up upon connecting/disconnecting a docking station).

**Disable Lock:** Deactivates Admin mode (including the entered password).

## Product Activation:

If you wish to keep using the full application after the 30-day trial expires, you must activate it.

1) Click the “Ask For Key” button, which will redirect you to a web form (see figure below). Fill out and submit the form (requires an Internet connection)

REGISTRATION

User

Code

Register

## Register your copy of the i-tec Docker Pro application

The application Docker Pro requires registration in order to use all features (especially the MAC address cloning).

The registration key will be sent to you after filling in the registration form below.

Company:	<input style="width: 90%;" type="text"/>
Country:	<input style="width: 90%;" type="text"/>
ID No.:	<input style="width: 90%;" type="text"/>
VAT ID:	<input style="width: 90%;" type="text"/>
Number of licenses:	<input style="width: 90%;" type="text"/>
IT provider (Your preferred computer and IT solutions provider):	<input style="width: 90%;" type="text"/>
Your name:	<input style="width: 90%;" type="text"/>
E-mail (The registration key will be sent to this e-mail):	<input style="width: 90%;" type="text"/>



2) Once you have entered the information in the form, you will receive an e-mail within 1 business day with your registration details such as:

<b>Registration Name:</b>	TEST
<b>Registration Key:</b>	3F18-D648-A952-E9B2

3) After obtaining the registration data, you will complete the registration by entering the data in the appropriate fields (similar to the picture below) and clicking on „Register“.

### Registration

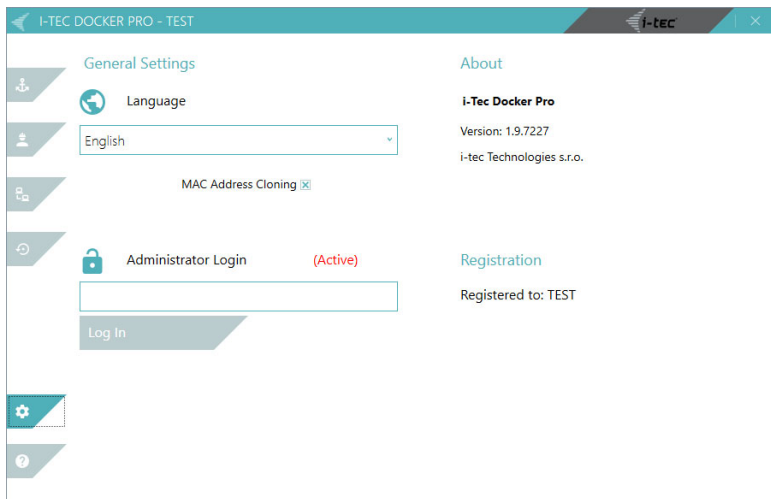
User

Code

Register



4) After registration is complete, the application's user interface will show the name of the user that registered the product



**If you need help or advice, contact our support any time at:  
support@itecproduct.com**

i-tec Docker Pro ist eine Zusatzsoftware, welche mit allen Rechnern mit Betriebssystem Windows 10 kompatibel ist. Einige Software-Funktionen (vor allem die Replikation der Rechner-MAC-Adresse über die „i-tec“-Docking-Station) funktionieren auch im Betriebssystem Windows 7.

### **Hauptfunktionen von Docker Pro:**

- Replikation (Klonen) der Notebook-MAC-Adresse für alle „i-tec“-Docking-Stationen, welche über einen LAN-Port verfügen
- Manuelles bzw. automatisches Benutzerdaten-Back-up auf jeder beliebigen Festplatte, welche an die „i-tec“-Docking-Station angeschlossen ist
- beim Anschluss oder Trennen der Docking Station automatischer Start der vom Benutzer ausgewählten Programme

Bei Docker ist auch ein Administrator-Modul vorhanden, durch welches die Einstellungen in der „i-tec“-Docker-Pro-App gesteuert werden. In diesem Modul haben Sie die volle Kontrolle über die Benutzerrechte in Docker Pro.

Docker Pro ist mit jedem Gerät mit Windows 10 kompatibel, Sie brauchen es nur zu installieren sowie die Docking Station an den LAN-Port anzuschließen, die Docking Station wird automatisch erkannt.

### **WICHTIGE INFORMATION**

**Nach der Installation wird die 30-tägige Testversion der App gestartet.**

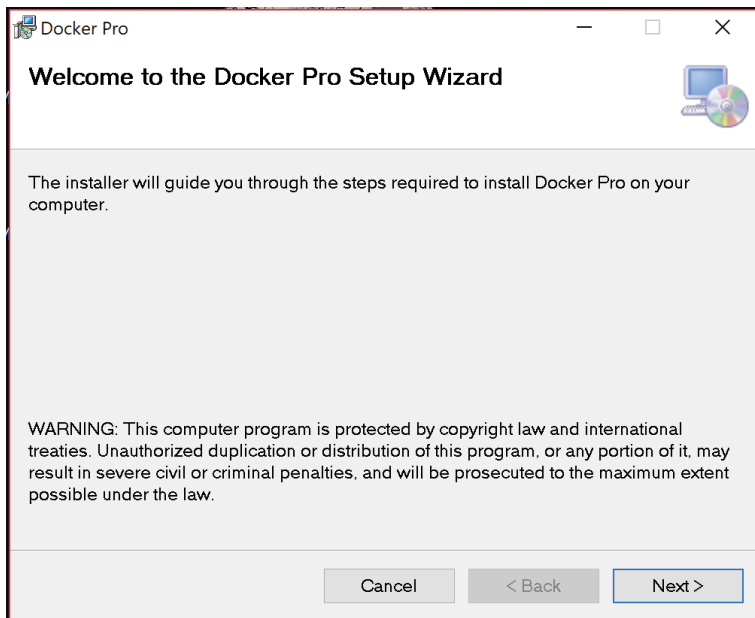
Mit Ablauf dieser Testversion werden folgende Module deaktiviert:

- Klonen von MAC-Adressen
- automatisches Back-up

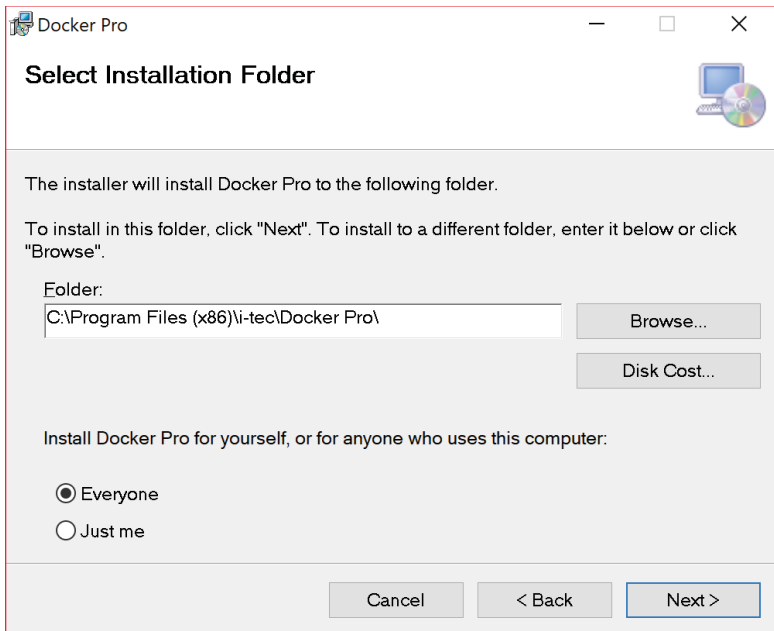
Um die genannten Docker-Software-Funktionen wieder reaktivieren zu können, müssen Sie sich auf der Webseite **[www.i-tec.cz/dockerpro](http://www.i-tec.cz/dockerpro)** registrieren.

## INSTALLATIONSABLAUF

### 1. Starten Sie die **setup.exe**



2. Dann geht es mit der Taste **Nächster>** weiter



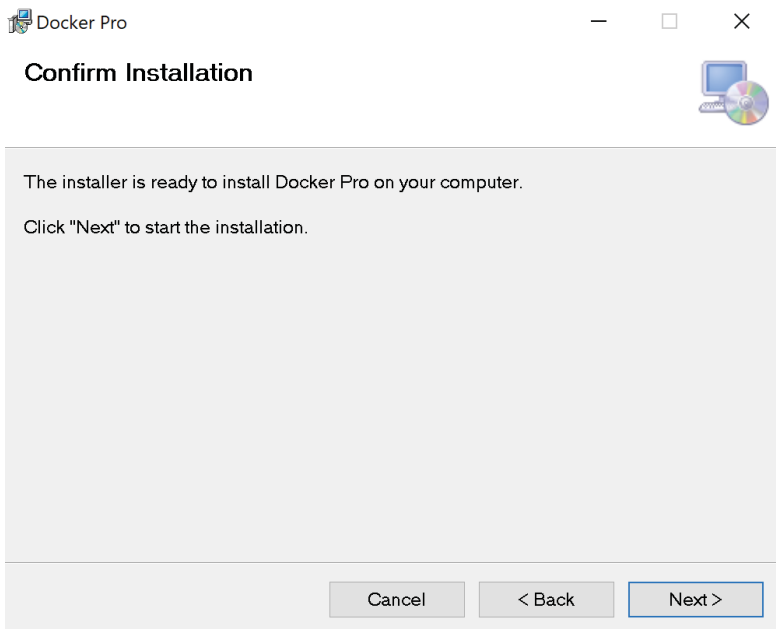
**Durchsuche...:** Ändern Sie den Installationsordner

**Festplattengröße...:** Es wird die Kapazität Ihrer Festplatten angezeigt.

**Docker Pro kann auf zwei Arten installiert werden:**

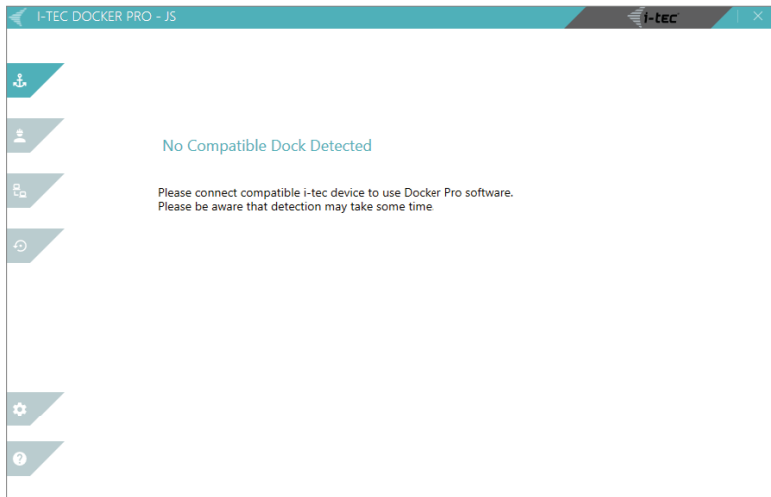
- A) jeder – Installieren Sie Docker Pro für alle, die die betreffende Station (den PC) nutzen.
- B) Nur ich – Installieren Sie Docker Pro für Ihr eigenes Benutzerkonto.

### 3. Bestätigen Sie die Installation.



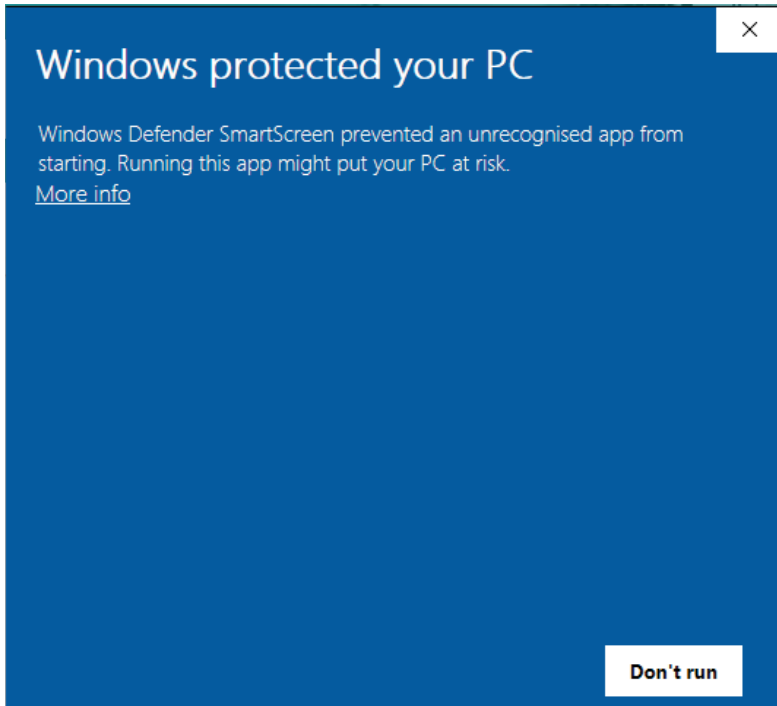
### 4. Starten Sie Ihren Rechner neu

5. Der „i-tec“-Docker-Pro-Dienst wird automatisch im Hintergrund von Windows gestartet, die Benutzerschnittstelle können Sie manuell analog wie bei jedem anderen Windows-10-Programm starten (die DockerPro.exe befindet sich in dem Ordner, den Sie bei der Installation festgelegt haben).

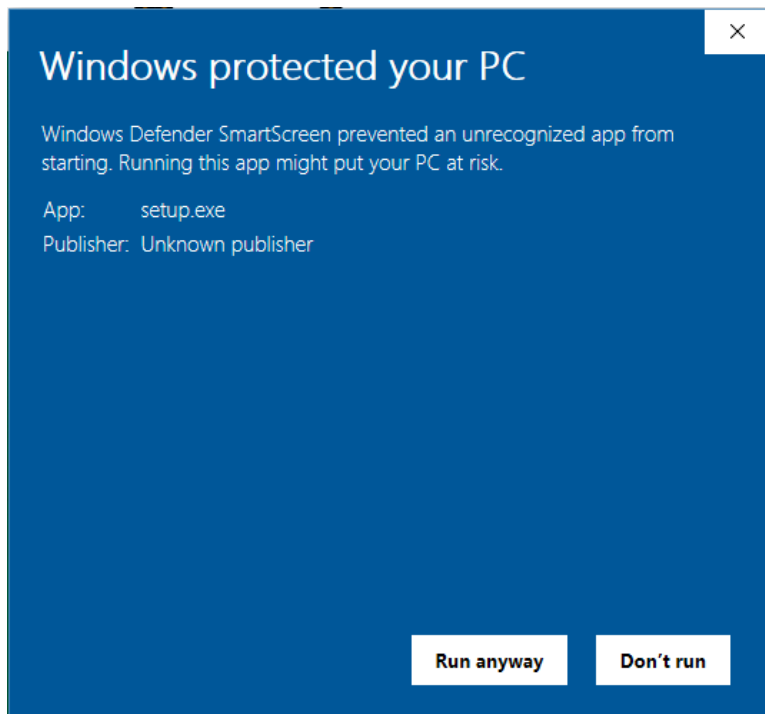


**HINWEIS:**

In bestimmten Fällen kann es sein, dass Windows (bzw. dessen SmartScreen-Konsole) die Installation nicht startet.



Klicken Sie in so einem Fall auf „**Weitere Informationen**“ und gebe Sie „**Trotzdem starten**“ ein und setzen Sie die Installation entsprechend den vorhergehenden Schritten fort.





## MENÜ-BESCHREIBUNG



**My i-tec Gerät:** Zeigt die Seite mit Ihrer angeschlossenen Docking Station an.



**Ereignisse:** Zeigt die Seite mit den Programmstart-Einstellungsmöglichkeiten an.



**Netzwerkeinstellungen:** Zeigt die Seite mit den Möglichkeiten zum Klonen der MAC-Adresse an.



**Back-up:** Fenster, wo das Back-up gestartet bzw. das automatische Back-up eingestellt werden kann.



**Einstellungen:** Einstellungsfenster (Admin Mode, Sprache, Klonen zulassen, ...)



**Hilfe:** Fenster mit den Support-Ansprechpartnern.

## INFORMATIONEN ZUR DOCKING STATION



The screenshot shows a software window titled "I-tec DOCKER PRO - JS". On the left, there is a vertical sidebar with several icons: a dock symbol, a person icon, a folder icon, a refresh icon, a gear icon, and a question mark icon. The main area displays a product image of a grey rectangular docking station with various ports on the front. To the right of the image, the product name "CADUAL4KDOCK" is shown in blue, followed by the description "USB 3.0 / USB-C Dual Display Docking Station". Below the image is the "DisplayLink" logo. On the right side, there are three teal buttons: "Product Page", "Documentation", and "Download Drivers".

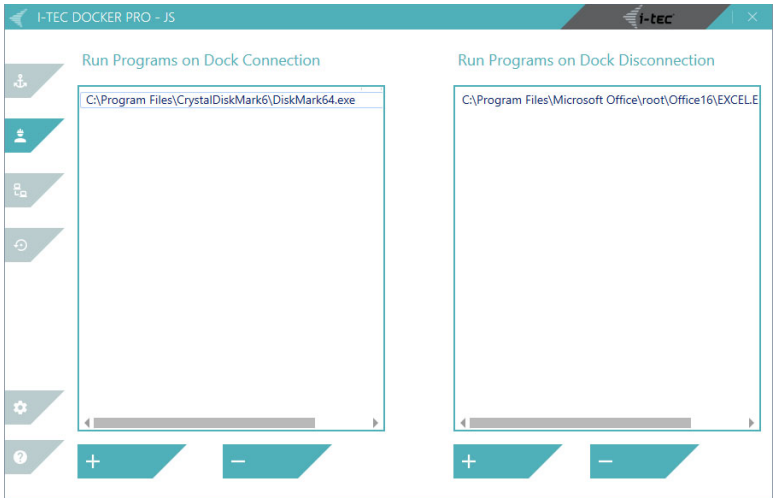
Nach dem Anschluss der Docking Station wird in der Spalte "My i-tec Device" (Mein I-tec-Gerät) die angeschlossene Docking Station angezeigt

**Handbuch:** Leitet Sie auf die Seite weiter, wo Sie das Handbuch für die betreffende Docking Station herunterladen können.

**Produktseite:** Leitet Sie auf die Seite mit der Beschreibung der betreffenden Docking Station weiter.

**Treiber herunterladen:** Diese Auswahlmöglichkeit ist bei Docking Stations aktiv, für welche der Treiber DisplayLink erforderlich ist. Nach Anklicken werden Sie auf die Seite weitergeleitet, wo Sie die aktuellsten Treiber herunterladen können.

## EINSTELLUNG DES AUTOMATISCHEN APP-STARTS



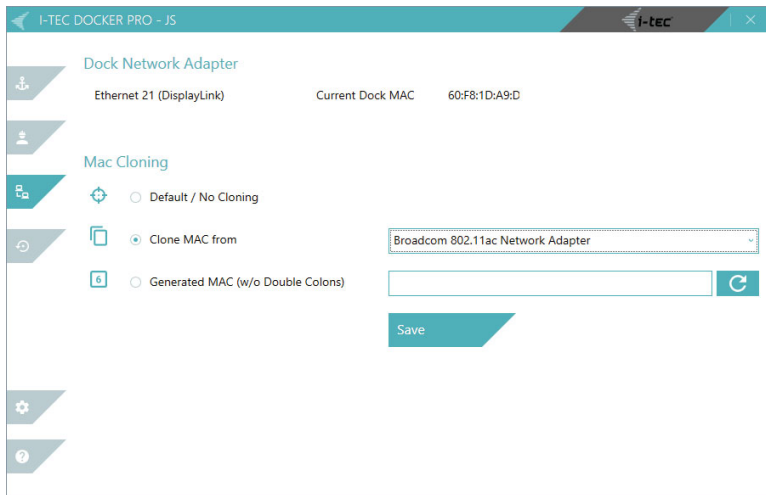
**Ereignisse:** Auf der linken Seite können Sie das Programm hinzufügen, welches sich beim Anschluss der Docking Station einschaltet.

Auf der rechten Seite können Sie das Programm hinzufügen, welches sich beim Trennen der Docking Station einschaltet.

- + Bestimmtes Programm (LNK, BAT und exe ) hinzufügen
- markiertes Programm entfernen

**Der Suffix LNK wird als Datei- oder Dateiverzeichnis-“Vertreter“ in Microsoft Windows verwendet. Er verweist auf Dateien, welche sich in einem anderen Ordner befinden.**

## MAC-ADRESSE IHRES RECHNERS FÜR DIE DOCKING STATION KLONEN



**Wichtig: Vor Vornahme der Klonen-Einstellungen muss das Klonen zugelassen werden (Reiter Einstellungen).**

### MAC Address Cloning

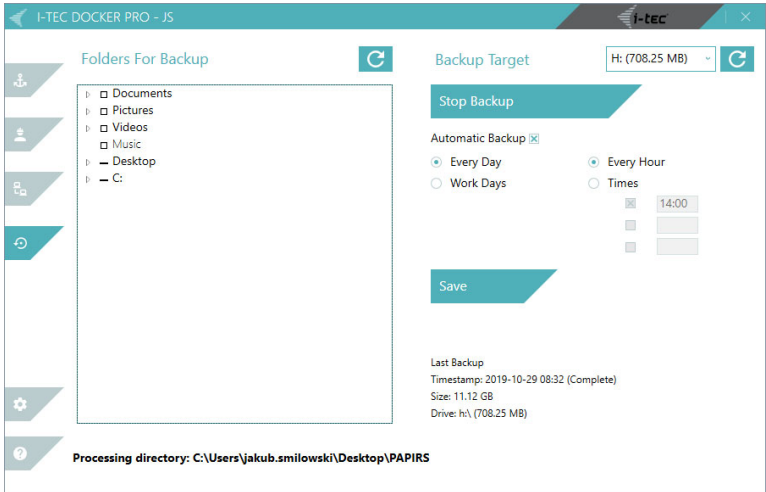
Im oberen Teil des Fensters sehen Sie die genannte Information zum Netzadapter sowie auch die eingetragene aktuelle Dock-MAC-Adresse.

**Klonen einer MAC:** In diesem Modul können Sie eine der folgenden Möglichkeiten wählen:

**A) Ausgangs-MAC** einstellen / Nicht klonen – Beibehaltung der standardmäßigen MAC-Adresse.

- B) Klonen einer MAC von** – die MAC-Adresse des ausgewählten Netzadapters kopieren.
- C) Zufällige MAC** – eine MAC-Zufallsadresse generieren.

## DATEN-BACK-UP



### WICHTIGE INFORMATION

Die Daten-Back-up-Funktion funktioniert auf Basis von inkrementellen Datenzuwächsen. Dies bedeutet, dass nach erfolgtem ersten Back-up (in dessen Rahmen alle von Ihnen markierten Ordner und Dateien auf die Zielfestplatte kopiert werden) nur für die Dateien und Ordnern Back-ups erfolgen, die geändert oder in den markierten Ordnern neu hinzugefügt wurden. Dadurch ist gewährleistet, dass die einzelnen Back-ups schnell sowie effektiv erfolgen, und dass Ihre Daten auf der Zielfestplatte immer aktuell sind.

**Anmerkung: Docker Pro auf der Zielfestplatte bitte nie löschen. Wenn Sie in Ihrem Ordner auf dem Rechner einige Dateien löschen, für die bereits ein Back-up erfolgt ist, bleiben diese auf der Zielfestplatte erhalten.**

- Mit der Back-up-Funktion können Sie Daten-Back-ups auf der Festplatte erstellen, welche an die Docking Station angeschlossen ist. Das Back-up kann für eine beliebige Festplatte (mit ausreichender Kapazität für ausgewählte Daten-Back-ups) erstellt werden, welche an Ihre „i-tec“-Docking-Station angeschlossen ist.

- Durch das Back-up-Modul werden Ihre Daten auf der zum Back-up bestimmten Zielfestplatte weder entschlüsselt noch geändert. Ihre Daten können somit über die Festplatte einfach wiederhergestellt (bzw. anderweitig verwendet) werden - z. B. über die gängige Funktion „Kopieren/Einfügen“.

### **Back-up-Ordner:**

Wählen Sie die Ordner bzw. Dateien aus, für welche das Back-up erfolgen soll. Ihre Auswahl treffen Sie, indem Sie die Checkbox (das Feld) beim betreffenden Ordner mit einem Haken versehen. Ist der Ordner, für welchen Sie ein Back-up erstellen möchten, nicht im Menüfeld vorhanden, klicken Sie bei der Aufschrift **„Back-up-Ordner:“** auf die Taste aktualisieren. Back-ups können für beliebige Benutzerdaten erstellt werden, mit Ausnahme von Systemordnern (z. B. für Windows-Dateien bzw. für Dateien von installierten Apps, etc.).

Ist ein Ordner mit einem Kreuz versehen, bedeutet dies, dass für den betreffenden Ordner kein Back-up erstellt werden kann (Beschränkung auf Systemdateien, siehe oben).

## Backup Target

H: (708.25 MB) ▾



**Back-up-Ziel:** Im Feld wählen Sie aus, für welche Festplatte Sie ein Back-up erstellen möchten (wenn mehrere Festplatten angeschlossen sind).

*Anmerkung: Ist an der Docking-Station eine Festplatte angeschlossen, die nicht im Menü Back-up-Ziel angezeigt wird, klicken Sie auf die Taste „aktualisieren“ (runder Pfeil).*

## Manual Backup

**Manuelles Back-up:** Wenn Sie diese Taste anklicken, wird das manuelle Back-up gestartet.

**Automatisches Back-up:** Wenn Sie das Feld „Automatisches Back-up“ mit einem Haken versehen haben, erfolgt das Back-up für die Festplatte entsprechend der festgelegten Einstellung. Entsprechend Ihren Präferenzen stellen Sie ein, wenn durch Docker das Back-up erfolgen soll (entweder täglich oder nur an bestimmten Kalendertagen; des Weiteren stündlich bzw. zu den von Ihnen eingestellten Zeiten)

Das erste Back-up dauert länger, da Docker alle für das Back-up markierten Daten kopiert. Die weiteren Back-ups erfolgen dann schon wesentlich schneller, da sie nur noch die Dateien enthalten, bei denen seit dem letzten Back-up Änderungen erfolgt sind (bzw. die neu im Ordner sind)\*

Einen gerade erfolgenden Back-up-Prozess erkennen Sie daran, dass im Docker-Fenster im unteren:

**Processing directory: C:\Users\jakub.smilowski\Desktop\test fings**

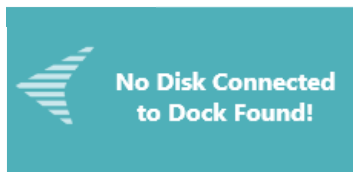
Nach erfolgtem erfolgreichen Back-up wird der Text in „das Back-up wurde fertiggestellt“ geändert und des Weiteren werden im Textfeld „Letztes Back-up (siehe nachstehende Abbildung) auch die Informationen zum zuletzt erfolgten Back-up angezeigt.

### Last Backup

Timestamp: 2019-10-29 10:00 (Complete)

Size: 11.12 GB

Drive: h:\ (708.25 MB)



Wird von Docker eine Systemmeldung angezeigt (siehe nachstehende Abbildung), überprüfen Sie bitte, ob Ihre Festplatte physisch an die Docking Station angeschlossen ist und ob "Back-up-Ziel" ausgewählt wurde.



## **Backup error: Not Enough Free Space on Disk! (12.16 GB)**

*Anmerkung: Vor dem Start eines manuellen oder automatischen Back-ups überprüfen Sie bitte, ob Sie das Back-up-Ziel und die Daten ausgewählt haben, für welche das Back-up vom PC erfolgen soll. Vergewissern Sie sich auch, dass die ausgewählte Festplatte über ausreichend Speicherplatz verfügt.*

Wenn die von Ihnen ausgewählte Festplatte nicht über ausreichend Speicherplatz verfügt, erhalten Sie von Docker eine Meldung, dass der Speicherplatz nicht ausreicht (siehe nachfolgende Abbildung)

## **Backup error: Shadow Copy Error, Retry Backup**

In bestimmten Fällen kann es vorkommen, dass das Back-up mit einem Fehler endet, siehe nachstehend. Es handelt sich um Windows-Systeme mit einer beschädigten oder fehlenden Windows-Komponente, die zur Funktionsfähigkeit des Back-ups erforderlich ist.

Dieser Fehler lässt sich leicht entfernen, indem Sie die fehlende Software aus dem Installationspaket Docker Pro installieren; konkret handelt es sich um die Komponente Microsoft Visual ++. Starten Sie im Installationspaket die Installationsdatei mit dem Namen VC\_redist.x64. Nach erfolgter Installation dieser Datei startet Ihr Rechner neu.



Befindet sich auf Ihrer Zielfestplatte der Speicherort für neue Back-ups, wird Ihnen diese Tatsache von Docker beim Back-up-Start angezeigt (siehe vorstehende Abbildung).

Automatic Backup

Every Day
  Every Hour

Work Days
  Times

14:00

Save

### Automatische Back-up-Möglichkeiten:

**Täglich:** Das Back erfolgt an jedem Tag in der Woche (montags bis sonntags).

**Werktage:** Das Back erfolgt an jedem Werktag in der Woche (montags bis freitags).

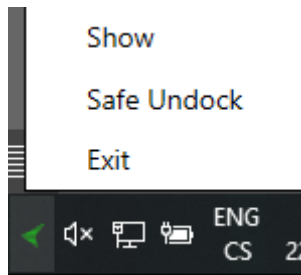
**Jede Stunde:** Das Back-up wird zu jeder vollen Stunde gestartet.

**Zu folgenden Uhrzeiten:** Geben Sie in die Felder die Zeiten ein, wo das Back-up erfolgen soll. Sie können insgesamt 3 Zeitfenster eingeben. Geben Sie die Zeitfenster im 24-Stunden-Format ein (z. B. 09:30, 14:00, 15:45, etc.)

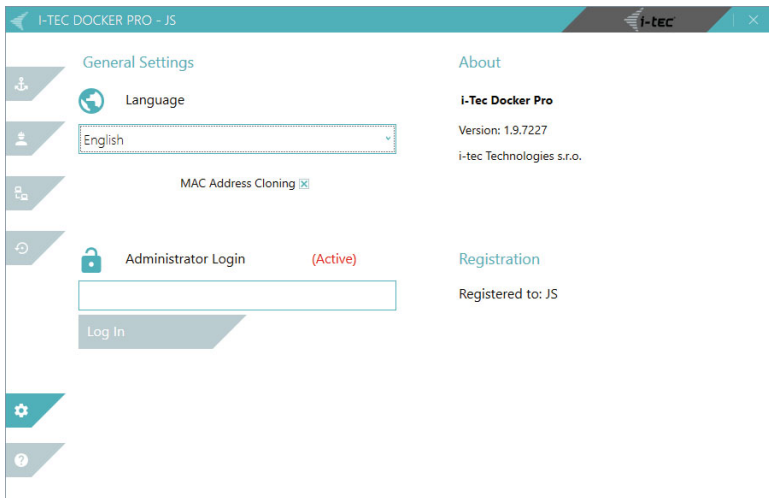
Speichern Sie Ihre Einstellungen mit der Taste „**speichern**“.

**Hinweis: Befindet sich Ihr PC im Stand-by-Modus, erfolgt kein Back-up.**

Mit Docker Pro kann die Festplatte sicher von der Docking Station „Gerät sicher entfernen“ getrennt werden. Klicken Sie mit der rechten Maustaste auf der Leiste auf das Logo der „Docker Pro“-App. Anschließend wird Ihnen das Menü gezeigt, wo Sie diese Möglichkeit finden. Wenn Sie diese Funktion anklicken, können Sie die Festplatte trennen.



## EINSTELLUNGEN DER „DOCKER PRO“-APP



In den Einstellungen können Sie Folgendes einstellen: die Sprache, Klonen der MAC-Adresse zulassen und den Administratormodus.



Language



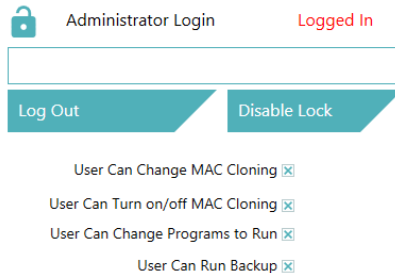
Die Sprache können Sie ändern, indem Sie

1. auf den Pfeil bei der eingestellten Sprache klicken und Ihre Sprache auswählen
2. die App-Benutzerschnittstelle ausschalten (klicken Sie mit der rechten Maustaste auf das „Docker Pro“-Symbol im Reiter Windowssystemdienste und klicken Sie auf Beenden (1. Feld).

- anschließend Docker Pro über das Windows-Programmmenü starten; die Benutzerschnittstelle funktioniert bereits mit der neu eingestellten Sprache.

### **Admin Mode (Administratormodus):**

Nach dem Einschalten der Funktion Admin Mode müssen Sie das Passwort eingeben und bestätigen. Nach der Anmeldung wird das Administratormenü angezeigt.



Im Administratormodus können Sie das Verhalten der App steuern - z. B. können Sie einzelnen Funktionen zulassen/blockieren, wie beispielsweise MAC-Klonen ein-/ausschalten, MAC-Klonen ändern, Verwendung der Back-up-Funktion zulassen bzw. blockieren, einschließlich von Änderungen in den Ereignissen (d. h. Programmstarts beim Anschließen/Trennen der Docking Station).

Entsperren: Deaktiviert den Administratormodus (einschließlich des eingegebenen Passworts).

## SOFTWARE-AKTIVIERUNG

Möchten Sie die App auch nach Ablauf der 30-tägigen Testversion nutzen, müssen Sie diese aktivieren.

1) Klicken Sie auf die Taste "Schlüssel beantragen", über welche Sie zum Webformular weitergeleitet werden (siehe nachfolgende Abbildung), das Sie bitte ausfüllen und absenden (Internetanschluss erforderlich)

REGISTRATION

User

Code

### Register your copy of the i-tec Docker Pro application

The application Docker Pro requires registration in order to use all features (especially the MAC address cloning).

The registration key will be sent to you after filling in the registration form below.

Company:	<input type="text"/>
Country:	<input type="text"/>
ID No.:	<input type="text"/>
VAT ID:	<input type="text"/>
Number of licenses:	<input type="text"/>
IT provider (Your preferred computer and IT solutions provider):	<input type="text"/>
Your name:	<input type="text"/>
E-mail (The registration key will be sent to this e-mail):	<input type="text"/>



2) Nach erfolgreicher Eingabe der Daten im Formular erhalten Sie innerhalb von 1 Werktag eine E-Mail, in welcher sich Ihre Registrierungsdaten befinden, wie z. B.:

<b>Registration Name:</b>	TEST
<b>Registration Key:</b>	3F18-D648-A952-E9B2

3) Nach Erhalt der Registrierungsdaten schließen Sie die Registrierung ab, indem Sie die Daten in die betreffenden Felder eintragen (analog wie auf der nachstehenden Abbildung) und auf „Registrieren“ klicken.

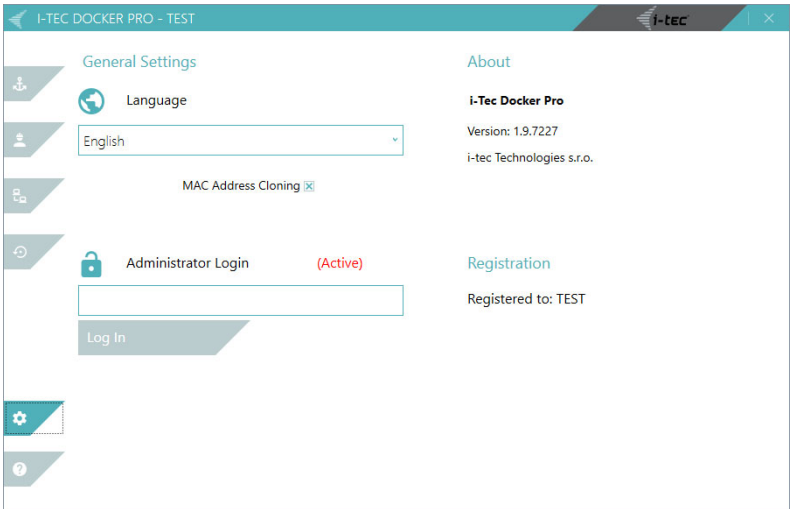
### Registration

User

Code

Register

4) Nach erfolgreicher Registrierung erscheint in der App-Benutzerschnittstelle der Benutzername, unter welchem die Registrierung erfolgt ist



**Wenn Sie Hilfe oder Unterstützung benötigen, können Sie sich jederzeit gerne an unseren Support wenden:  
support@itecproduct.com**



i-tec Docker Pro je softwarová nástavba, kompatibilní se všemi počítači, vybavenými operačním systémem Windows 10. Některé funkce software (zejména replikace MAC adresy počítače přes dokovací stanici i-tec) fungují i v systému Windows 7.

### **Hlavní funkce Dockeru Pro:**

- Replikace (klonování) MAC adresy notebooku do všech dokovacích stanic i-tec, které jsou vybaveny LAN portem
- Manuální či automatické zálohování uživatelských dat, a to na jakýkoliv disk, připojený na dokovací stanici i-tec
- Automatické spouštění uživatelem vybraných programů při připojení či odpojení dokovací stanice

V Docker Pro je rovněž modul Administrátor, který ovládá nastavení aplikace i-tec Docker Pro. V tomto modulu máte plnou kontrolu nad právy uživatelů v Docker Pro.

Docker Pro je kompatibilní s jakýmkoliv zařízením, které má Windows 10, stačí ho nainstalovat a připojit dokovací stanici s LAN portem, kterou automaticky detekuje.

### **DŮLEŽITÁ INFORMACE**

**Po instalaci se vám aplikace spustí v 30denním zkušebním režimu.**

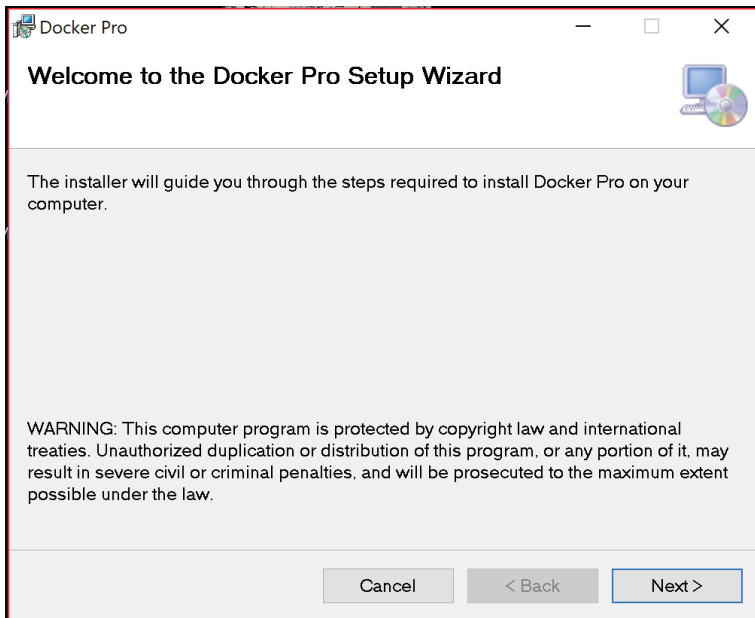
Po uplynutí této doby dojde k deaktivaci těchto modulů:

- klonování MAC adresy
- automatické zálohování

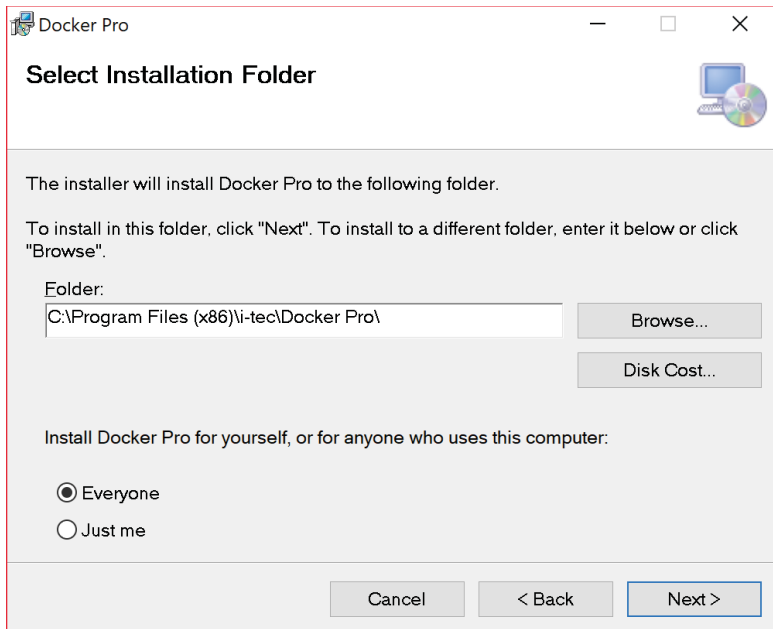
Pro opětovnou reaktivaci zmíněných softwarových částí Dockeru je nutné provést registraci, která je k dispozici na webové stránce **[www.i-tec.cz/dockerpro](http://www.i-tec.cz/dockerpro)**.

## POSTUP INSTALACE

1. Spustte **setup.exe**



## 2. Pokračujte tlačítkem **Další>**



**Procházet...:** Změníte složku instalace

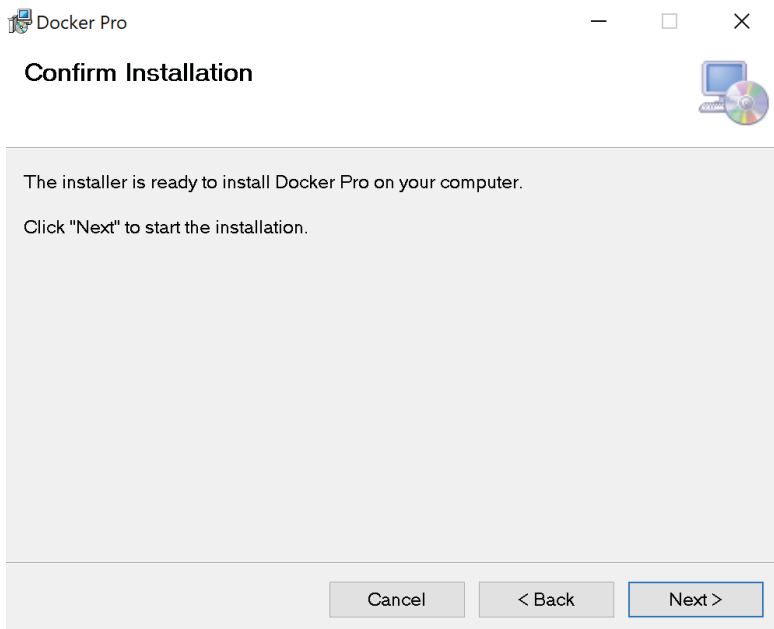
**Velikost disků...:** Zobrazí se vám kapacita Vašich disků.

### **Docker Pro můžete nainstalovat dvěma způsoby:**

A) Všichni – Nainstalujete Docker Pro pro všechny, kteří využívají danou stanici (PC).

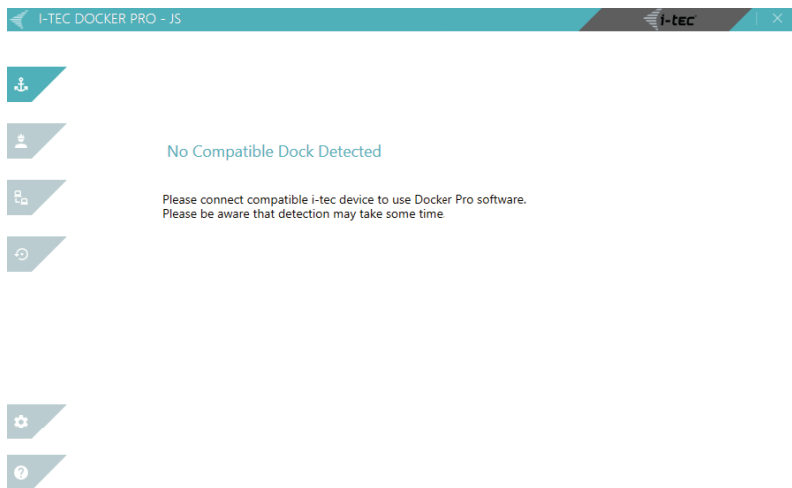
B) Jenom já – nainstalujete Docker Pro pro svůj uživatelský účet.

### 3. Potvrďte instalaci



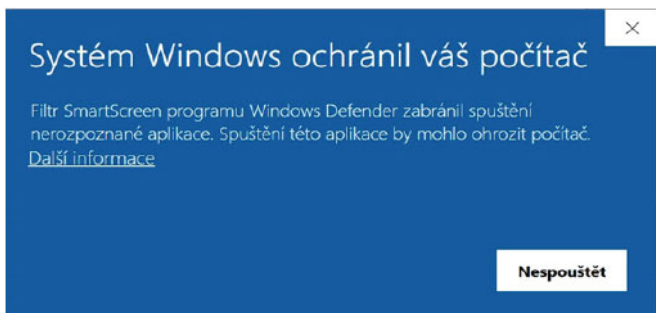
### 4. Restartujte váš počítač.

Služba i-tec Docker Pro se automaticky spustí na pozadí Windows, uživatelské rozhraní můžete spustit manuálně, podobně jako každý jiný program Windows (DockerPro.exe, umístěný ve složce, kterou jste nastavili při instalaci).

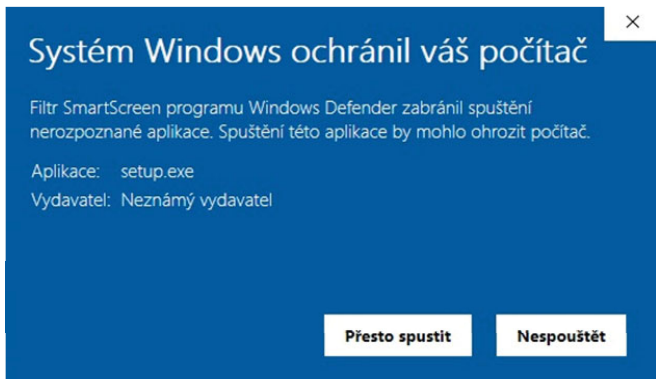


## UPOZORNĚNÍ:

V určitých případech je možné, že vám systém Windows (resp. jeho konzole SmartScreen) nebude chtít instalaci spustit.



V takovém případě klikněte na „Další informace“ a dáte „Přesto spustit“ a pokračujete podle předchozích kroků.



## POPIS MENU



**Moje i-Tec zařízení:** Zobrazí stránku s vaši připojenou dokovací stanicí.



**Události:** Zobrazí stránku s možnostmi nastavení spouštění programů.



**Nastavení sítě:** Zobrazí se stránka s nastavením klonováním MAC adresy.



**Zálohování:** Okno, kde si můžete spustit zálohu anebo nastavit automatickou zálohu.



**Nastavení:** Okno s nastavením (Admin mode, Jazyk, povolení klonování...)



**Podpora:** Okno s kontakty na podporu

## INFORMACE O DOKOVACÍ STANICI



The screenshot shows a software window titled "I-TEC DOCKER PRO - JS". On the left is a vertical sidebar with icons for home, user, devices, refresh, settings, and help. The main area displays a grey rectangular docking station with various ports (USB, DisplayLink, audio, video) on its side. To the right of the device, the text reads "CADUAL4KDOCK" and "USB 3.0 / USB-C Dual Display Docking Station". Below this, there are three teal buttons: "Product Page", "Documentation", and "Download Drivers". The "DisplayLink" logo is centered below the device image.

Po připojení dokovací stanice se vám zobrazí připojenou dokovací stanici v kolonce "My i-tec Device".

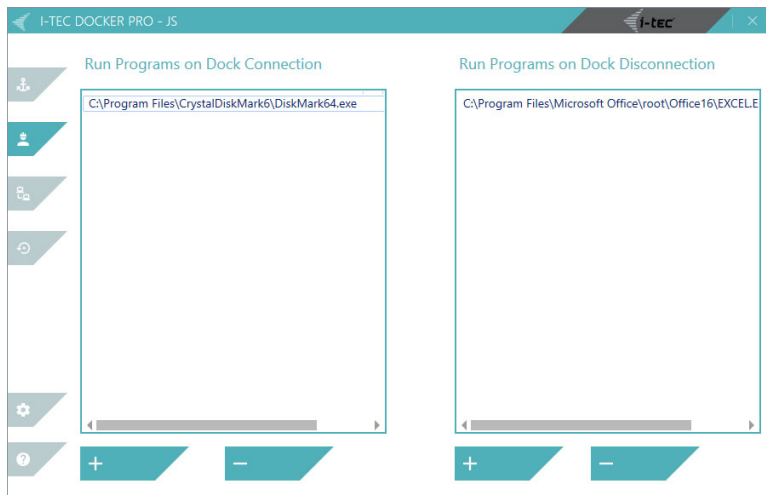
**Manuál:** Přesměruje vás na stránku, kde můžete stáhnout manuál příslušné dokovací stanice.

**Stránka produktu:** Přesměruje vás na webovou stránku s popisem příslušné dokovací stanice.

**Stáhnout ovladače:** Tato volba je aktivní u dokovacích stanic, které vyžadují ovladače DisplayLink. Po kliknutí budete přesměrováni na stránku, kde si budete moct stáhnout nejnovější ovladače.



## NASTAVENÍ AUTOMATICKÉHO SPOUŠTĚNÍ APLIKACÍ



### Události:

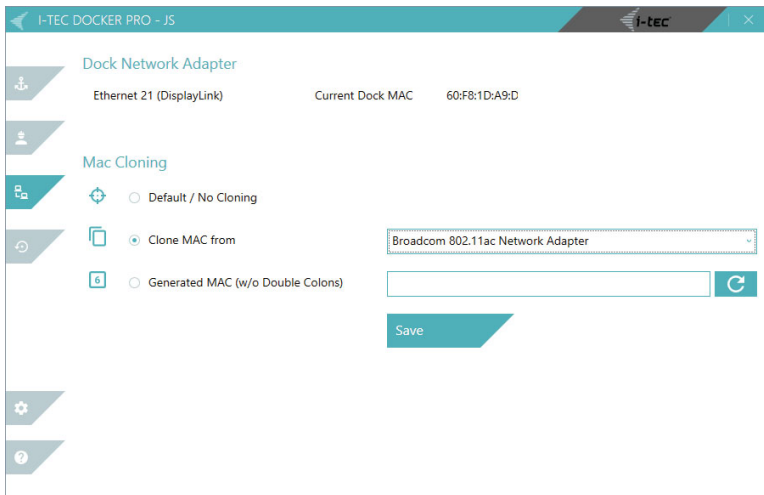
- Po levé straně si můžete přidat program, který se zapne při připojení dokovací stanice.
- Po pravé straně si můžete přidat program, který se zapne při odpojení dokovací stanice.

+ Přidáte určený program (LNK, BAT a exe )

- Odeberete označený Program

**Přípona LNK se používá jako „zástupce“ souborů nebo adresářů v Microsoft Windows. Odkazuje na soubory, které se nacházejí v jiné složce.**

## KLONOVÁNÍ MAC ADRESY VAŠEHO POČÍTAČE DO DOKOVACÍ STANICE



**Důležité: Před nastavením klonování musíte v nastavení povolit klonování (záložka Nastavení).**

### MAC Address Cloning

V horní části okna budete mít uvedenou informaci o síťovém adaptéru, a rovněž tak napsanou aktuální MAC adresu doku.

**Mac klonování:** V tomto modulu si můžete zvolit jednu z následujících možností:

**A) Výchozí/neklonovat** – nechá defaultní MAC adresu (tj. nativní MAC adresu LAN portu dokovací stanice).

- B) Klonovat MAC z** – Zkopíruje MAC adresu vybraného síťového adaptéru.  
**C) Náhodná MAC** – Vygenerujete si náhodnou MAC adresu.

## ZÁLOHOVÁNÍ DAT



## DŮLEŽITÁ INFORMACE

Funkce zálohování funguje na bázi inkrementálních přírůstků dat. To znamená, že po provedení první zálohy (v rámci které se zkopírují na cílový disk všechny vámi označené složky a soubory) bude docházet k zálohám pouze u souborů a složek, které byly změněny, či které byly do označených složek nově přidány. Tím je zajištěno, že jednotlivé zálohy budou rychlé, efektivní a vaše data budou na cílovém disku vždy aktuální.

**Poznámka: Docker Pro na cílovém disku data nikdy nemaže. Pokud ve vaší složce na počítači smažete některý ze souborů, které byly již zálohované, na cílovém disku zůstanou zachovány.**

- Díky funkci Zálohování si můžete nechat zálohovat svá data na disk, který je připojený k dokovací stanici. Lze zálohovat na jakýkoliv disk (s dostatečnou kapacitou pro provedení zálohy vybraných dat), který je k vaší dokovací stanici i-tec připojený.

- Modul Zálohování vaše data na cílovém disku určeném pro zálohování nešifruje ani nijak jinak neupravuje. Vaše data je tedy možné z disku snadno obnovit (či s nimi jinak nakládat) například běžnou funkcí „Kopírovat / Vložit“

### **Složky k zálohování:**

Vyberte si složky, případně soubory, které chcete zálohovat. Výběr provedete pomocí zaškrtnutí checkboxu (políčka) u dané složky. Pokud se složka, kterou chcete zálohovat neobjeví v nabídkovém poli, klikněte na tlačítko aktualizovat u nápisu „**Složky k zálohování:**“ Zálohovat je možné jakákoliv uživatelská data, s výjimkou systémových souborů (např. souborů Windows, případně souborů instalovaných aplikací apod.

Pokud je u některé složky křížek, znamená to, že danou složku nelze zálohovat (omezení na systémové soubory, viz výše).

## Backup Target

H: (708.25 MB) ▾



**Cíl k zálohování** – V políčku vyberete, na který disk chcete zálohovat (pokud jich máte připojeno více).

*Poznámka: Pokud máte k dokovací stanici připojen disk, a přesto se vám v nabídce Cíl k zálohování nezobrazí, klikněte na tlačítko „aktualizace“ (kruhová šipka).*

## Manual Backup

**Manuální záloha** – Kliknutím na toto tlačítko spustíte manuální zálohu.

**Automatická záloha** – Po zaškrtnutí políčka „Automatické zálohování“, se disk bude zálohovat dle určeného nastavení. Dle vašich preferencí si nastavte, kdy budete chtít, aby Docker zálohu prováděl (buď každý den, nebo pouze kalendářní dny; dále každou hodinu či ve vámi nastavených časech)

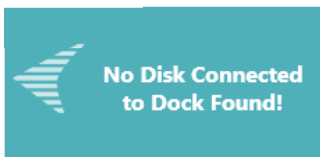
První záloha bude probíhat déle, protože Docker bude kopírovat veškerá data, označená pro zálohování. Další zálohy již budou výrazně rychlejší, neboť budou obsahovat pouze ty soubory, u kterých došlo od minulé zálohy ke změně (případně které se ve složce objevily nově)\*

Probíhající proces zálohy poznáte tím, že se v okně Dockeru ve spodní části objeví tento text:

**Processing directory: C:\Users\jakub.smilowski\Desktop\test fings**

a také se objeví informace o poslední provedené záloze v textovém políčku „Poslední záloha“ (viz. Obrázek níže).

Last Backup  
Timestamp: 2019-10-29 10:00 (Complete)  
Size: 11.12 GB  
Drive: h:\ (708.25 MB)



Pokud vám Docker zobrazí systémovou hlášku (viz. Obrázek výš) zkontrolujte, zda je váš disk fyzicky připojený k dokovací stanici a zda je zvolen v “Cíli zálohování”.

## **Backup error: Not Enough Free Space on Disk! (12.16 GB)**

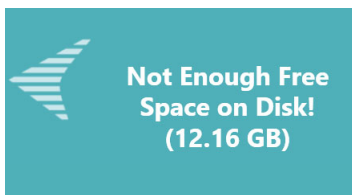
*Poznámka: Před spuštěním manuální nebo automatické zálohy zkontrolujte, zda máte vybraný cíl zálohy a vybraná data, které chcete zálohovat z PC. Také se ujistěte že vybraný disk má dostatek místa.*

Pokud Váš zvolený disk nebude mít dostatek místa oznámí vám Docker pro hlášku o nedostatku místa (viz. obrázek výše)

## Backup error: Shadow Copy Error, Retry Backup

V určitých případech se může stát, že zálohování skončí chybou viz výše. Jedná se o některé systémy Windows, které mají poškozenou či chybějící komponentu Windows, která je pro chod zálohování nutná.

Tuto chybu snadno odstraníte tím, že nainstalujete chybějící software z instalačního balíku Dockeru Pro; konkrétně se jedná o komponentu Microsoft Visual ++. V instalačním balíčku spusťte instalační soubor s názvem VC\_redist.x64. Po jeho instalaci váš počítač restartujte.



Dojde-li na vašem cílovém disku místo pro ukládání nových záloh, Docker vám bude tuto skutečnost indikovat při spuštění zálohy (viz obrázek výše).

Automatic Backup

Every Day

Work Days

Every Hour

Times

14:00

Save

**Možnosti automatických záloh:**

**Každý den:** Záloha bude probíhat každý den v týdnu (pondělí až neděle).

**Pracovní dny:** Záloha bude probíhat každý pracovní den v týdnu (pondělí až pátek).

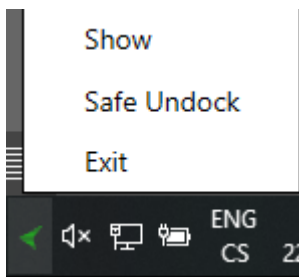
**Každou hodinu:** Záloha se spustí v každou celou hodinu.

**V časech:** Do políček zadáte časy, v kterých chcete, aby proběhla záloha. Můžete zadat až celkem 3 časová okna. Při jejich zadávání prosím používejte 24hodinový formát (například 09:30, 14:00, 15:45 apod.)

Vaše nastavení uložíte pomocí tlačítka „**Uložit**“.

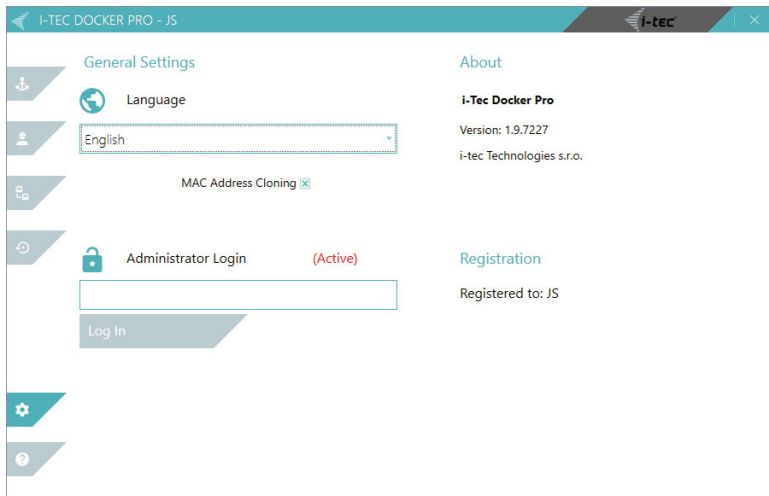
Upozornění: Pokud je PC uvedeno do spánku, záloha nebude probíhat.

Docker Pro nabízí bezpečné odpojení disku od dokovací stanice „Bezpečně odpojit“. Pravým tlačítkem na myši kliknete na liště na logo aplikace Docker Pro na liště a zobrazí se vám menu kde najdete tuto možnost. Po kliknutí na funkci můžete disk odpojit.





## NASTAVENÍ APLIKACE DOCKER PRO



V nastavení si můžete nastavit jazyk, povolení klonování MAC adresy a Administrátorský mód.

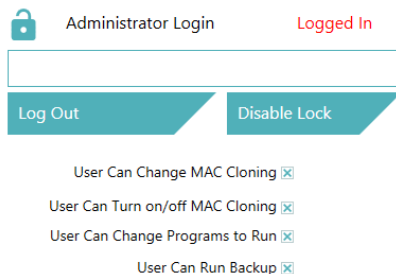


Jazyk si můžete změnit tak že

1. kliknete na šipku u nastaveného jazyku a vyberete si svůj jazyk
2. vypnete uživatelské rozhraní aplikace (pravým tlačítkem kliknete na ikonu Dockeru Pro v záložce služeb systému Windows a kliknete na Ukončit (1. políčko).
3. Následně opět spustíte Docker Pro z programové nabídky Windows; uživatelské rozhraní již poběží s nově nastaveným jazykem.

## Admin mode (Administrátorský mód):

Pro zapnutí admin mode musíte zadat a potvrdit heslo. Po přihlášení se vám zobrazí administrátorské menu.



V modu Administrátora můžete řídit chování aplikace, například povolit/zakázat jednotlivé funkce jako například vypínání/zapínání klonování MAC, měnění klonování MAC, povolit či zakázat používání funkce zálohy, a rovněž tak změny v Událostech (tzn. spuštění programů při připojení/odpojení dokovací stanice).

**Odemknout:** Deaktivuje administrátorský mód (včetně zadaného hesla).

## AKTIVACE SOFTWARU

Chcete-li aplikaci plně využívat i po uplynutí 30denní zkušební lhůty, je potřeba provést její aktivaci.

1) Klikněte na tlačítko “Získat klíč”, které vás přeměruje na webový formulář (viz. obrázek níže), který prosím vyplňte a odešlete (je potřeba připojení k internetu)

REGISTRATION

User

Code

Register

### Register your copy of the i-tec Docker Pro application

The application Docker Pro requires registration in order to use all features (especially the MAC address cloning).

The registration key will be sent to you after filling in the registration form below.

Company:	
Country:	
ID No.:	
VAT ID:	
Number of licenses:	
IT provider (Your preferred computer and IT solutions provider):	
Your name:	
E-mail (The registration key will be sent to this e-mail):	



2) Po zadání údajů do formuláře dostanete během 1 pracovního dne email, ve kterém budou vaše registrační údaje, například:

<b>Registration Name:</b>	TEST
<b>Registration Key:</b>	3F18-D648-A952-E9B2

3) Po získání registračních údajů dokončíte registraci tak, že údaje zapíšete do příslušných polí (podobně jak na obrázku níže) a kliknete na „Registrovat“.

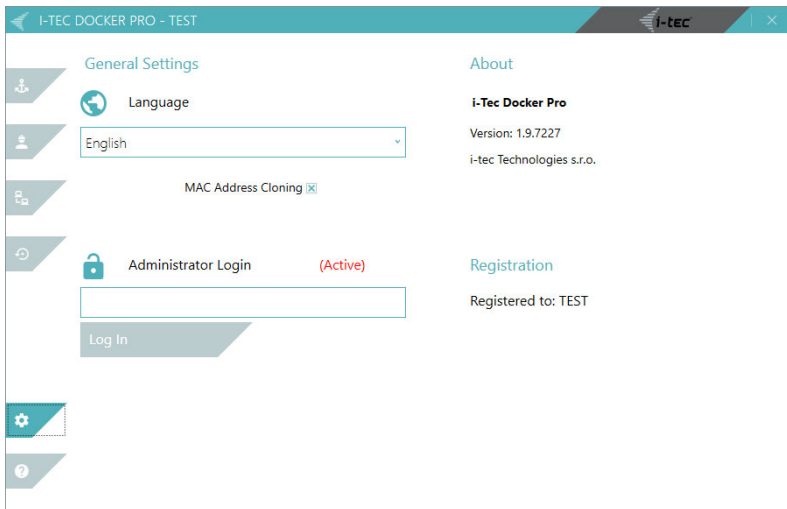
### Registration

User

Code

Register

4) Po úspěšné registraci se v uživatelském rozhraní aplikace objeví jméno uživatele, na kterého registrace proběhla.



**V případě, že potřebujete radu či pomoc, obraťte se prosím kdykoliv na naši podporu: [support@itecproduct.com](mailto:support@itecproduct.com)**