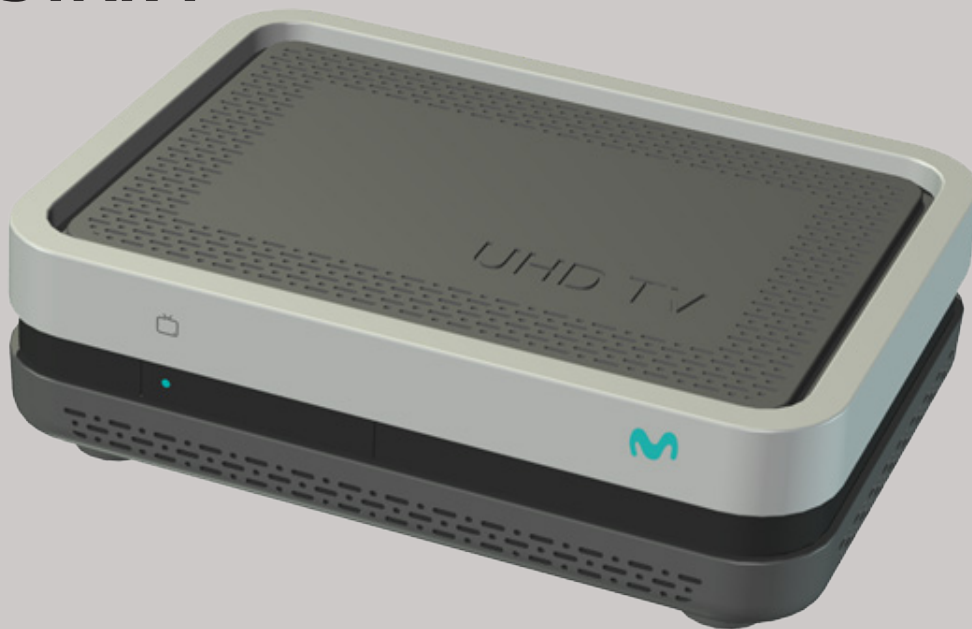


Descodificador UHD **MOVISTAR+**



Panel frontal



Receptor de infrarrojos
Ventana de recepción de infrarrojos para el control del equipo.



Indicador LED TV

Azul

Fijo: Descodificador encendido.
Parpadeo continuo: El descodificador se está actualizando.

Rojo

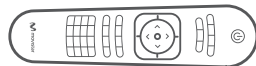
Fijo: Modo Stand By
Parpadeo continuo: Error en la actualización.

Parpadeo único: Recibiendo la señal de tu mando a distancia.

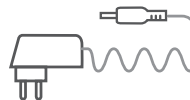
Contenido de la caja



Cable de red
(Ethernet)



Mando
a distancia

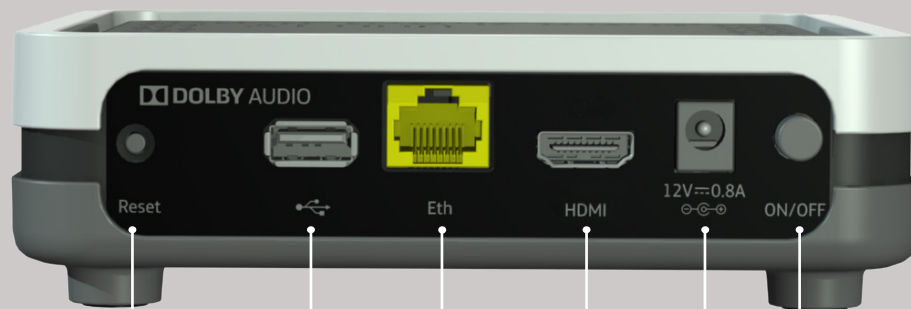


Cable de
Alimentación



Guía de usuario
Guía del mando a distancia
Tarjeta de Garantía

Panel posterior



Botón de reset

Reinicia el descodificador.

Puerto USB

Reservado para
funcionalidad futura

Ethernet

Conecta el descodificador al router.

HDMI

Conecta el descodificador al televisor
de alta definición.

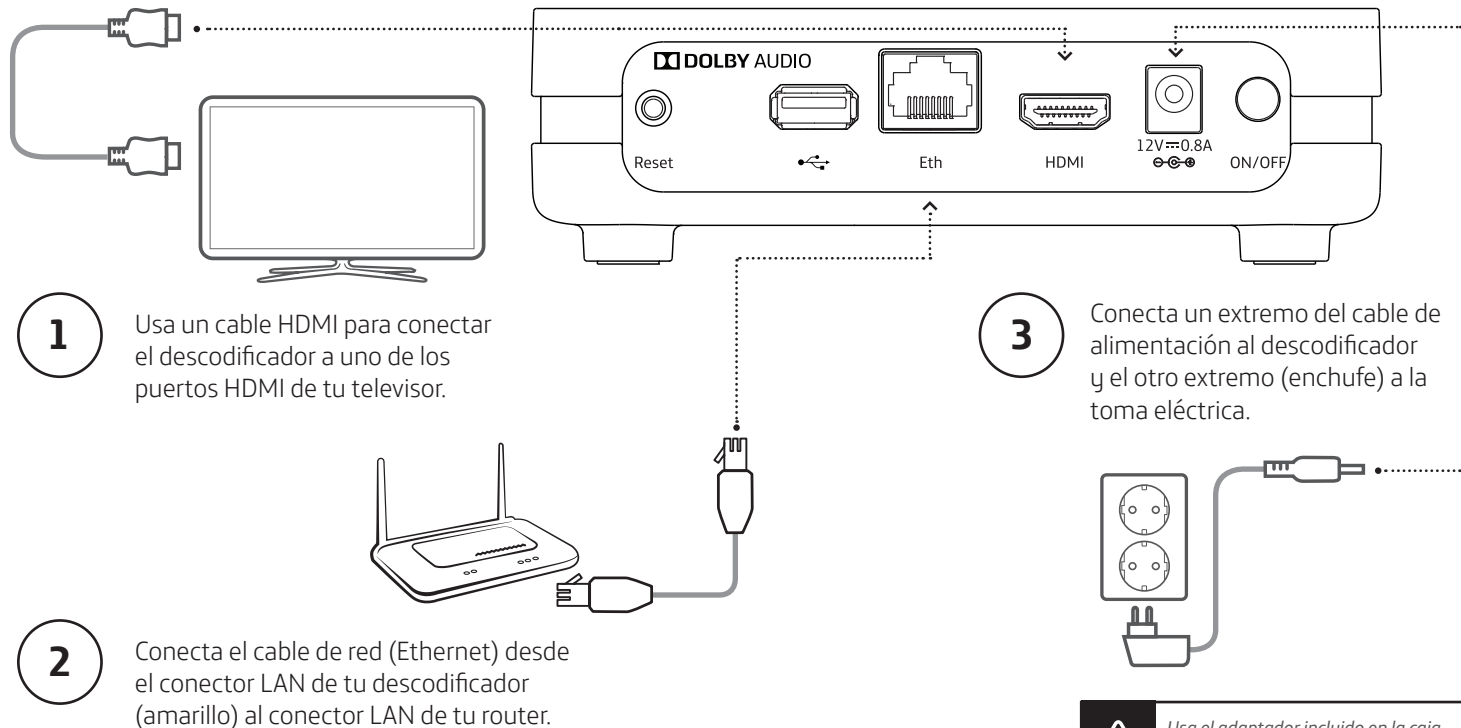
Alimentación

Enchufa el descodificador
a la corriente.

Botón ON/OFF

Enciende y apaga
el descodificador.

INSTALACIÓN DE LOS CABLES



Usa el adaptador incluido en la caja.
Si usas otro, puedes dañar seriamente el descodificador.



Ten en cuenta que...



El decodificador viene configurado de fábrica para detectar automáticamente la resolución de pantalla óptima compatible con tu televisor. Para comprobar o modificar la resolución del decodificador accede al menú de Movistar+, al apartado Configuración > Modo de pantalla. Para poder disfrutar de los contenidos UHD de Movistar+ deberás tener configurado el modo "Automático" o seleccionar manualmente la resolución UHD que desees en el decodificador, siempre que sea compatibles con tu televisor. Para ello debe soportar HDCP 2.2 con protección de contenidos y resolución 2160p50 en el puerto HDMI donde hayas conectado el decodificador. Ten en cuenta que hay televisores UHD en que no todos los puertos HDMI cumplen estos requisitos, si tienes problemas en la visualización de contenidos UHD, conecta el decodificador a otro de los puertos HDMI de tu televisor.

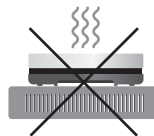
Cuando enciendas el decodificador por primera vez aparecerá una barra de progreso en la pantalla de tu televisor. Por ser la primera que lo conectas, tardará en encenderse más tiempo de lo habitual, es importante que no apagues el decodificador hasta que se complete el proceso.

El receptor de infrarrojos está situado en la parte frontal del decodificador. No lo escondas y evita obstáculos entre el mando a distancia y el mismo.

Generalmente los televisores detectan la entrada de audio/vídeo de forma automática. Si tu televisor no lo hace, selecciona la entrada HDMI con el mando a distancia de tu televisor.

Limpiar únicamente con un paño seco. Las pilas no deben estar expuestas a calor extremo como luz solar, fuego o similares. Usar únicamente los accesorios y elementos auxiliares especificados por el fabricante. Desconectar el equipo de la toma eléctrica en caso de tormenta eléctrica o cuando no va a utilizarse durante un período de tiempo prolongado.

En caso avería contactar con Atención al cliente, no manipular ni abrir el equipo.



NO APILAR este equipo con ningún otro equipo electrónico o fuente de calor.

Ya puedes disfrutar de **MOVISTAR+**

Atención al cliente

1004 | Línea de atención personal
www.movistar.es/soporte-tecnico

Manuales de usuario
www.movistar.es/television/manuales

Consulta del contrato del servicio
www.movistar.es/television/contratos



No tires nunca el descodificador con los desechos domésticos. Pide información a tu ayuntamiento sobre las posibilidades de una correcta eliminación que no arruine el medio ambiente. Respeta siempre las normas vigentes en la materia. Los transgresores están sujetos a las sanciones y a las medidas que establece la ley.

La caja de cartón, el plástico contenido en el embalaje y las piezas que forman el descodificador se pueden reciclar de acuerdo con las normas vigentes en España en materia de reciclaje.

El símbolo del contenedor con la cruz, que se encuentra en el aparato, significa que cuando el equipo haya llegado al final de su vida útil, deberá ser llevado a los centros de recogida previstos y que su tratamiento debe estar separado del de los residuos urbanos.

Por favor recicla este documento.

CONDICIONES DE GARANTÍA

- El equipo amparado por esta tarjeta de garantía ha sido fabricado de acuerdo con las normas estándar de calidad, habiendo superado las pruebas de homologación correspondientes.
- El equipo dispone de una garantía legal de dos años desde su entrega. En caso de falta de conformidad del equipo con el contrato podrá ejercitar, en las condiciones y plazos establecidos en el RDL 1/2007 por el que se aprueba el Texto Refundido de la Ley General para la Defensa de los Consumidores y Usuarios y otras leyes complementarias, el derecho a la reparación del equipo, sustitución del mismo, rebaja del precio o resolución del contrato. Para ello, deberá en todo caso conservar la factura o justificante de la entrega del equipo. (*)
- En el teléfono indicado a continuación se le informará del procedimiento a seguir en caso de requerir la reparación o, en los supuestos legalmente previstos, la sustitución del equipo.
- La sustitución por avería del equipo o de cualquier pieza del mismo no implicará prórroga de la garantía.

Teléfono:	Hogar: 1004 Profesionales y PYMES: 1489
------------------	--

- Quedan excluidas las averías producidas en el equipo como consecuencia de un mal uso o un mal trato del mismo.
- En los supuestos de venta del equipo con instalación, quedan excluidas de la garantía las averías producidas por manipulaciones o defectos de instalación efectuada por personal ajeno al Servicio Post-Venta de Telefónica de España, S.A.U. En los supuestos de venta del equipo sin instalación queda excluida toda avería debida a la instalación posterior del mismo.
- Quedan, asimismo, excluidas de la Garantía las averías producidas por causas catastróficas (fuego, inundaciones, ...), atmosféricas, golpes y caídas.
- En el caso de tener un contrato de alquiler o mantenimiento con Telefónica de España, S.A.U., remítase a las condiciones del mismo para obtener atención domiciliaria.

(*) En todo caso, los plazos y derechos a que se refiere este apartado se regularán por la legislación vigente aplicable en cada momento.

©ARRIS Global Ltd. 2018 Todos los derechos reservados. Ninguna parte de esta publicación puede ser reproducida en ninguna forma o por ningún medio o usada para producir ningún tipo de trabajo derivado (tal como traducción, transformación o adaptación) sin permiso escrito de ARRIS Global Ltd. ("ARRIS"). ARRIS se reserva el derecho de revisar y modificar esta publicación en cualquier momento, sin obligación por parte de ARRIS de notificar estas revisiones o modificaciones. ARRIS y el logotipo de ARRIS son marcas comerciales de ARRIS Enterprises LLC, subsidiaria de propiedad de ARRIS International plc. Otras marcas y/o nombres comerciales pueden ser utilizadas en esta Propuesta para hacer referencia a entidades propietarias de marcas y nombres de sus productos. ARRIS International plc (y ARRIS Global Ltd.) renuncia a cualquier interés de propiedad sobre las marcas y nombres de otros.

Fabricado bajo licencia de Dolby Laboratories. Dolby, Dolby Audio y el símbolo de doble-D son marcas registradas por Dolby Laboratories.

ARRIS proporciona esta guía sin garantía de ningún tipo, expresa o implícita, incluyendo, pero no limitada a la garantía implícita de comercialización y adecuación para un propósito particular. ARRIS puede hacer mejoras o cambios en el producto o productos descritos en este manual en cualquier momento. Las capacidades, requisitos de sistema y/o compatibilidad con productos de terceros descritos aquí pueden cambiar en cualquier momento, sin previo aviso.

El software de este equipo se descarga automáticamente de la red. El equipo es únicamente válido para líneas de Banda Ancha con servicio Movistar+.

Puedes encontrar más información sobre la Declaración de Conformidad en:
http://arris.force.com/consumers/ConsumerProductDOC_EU

Información sobre el código abierto

En caso de que quiera obtener una copia del código fuente del software libre provisto por ARRIS para ser usado en este producto, por favor envíe una solicitud escrita a la siguiente dirección:

ARRIS, Software Pedigree Operations, 2450 Walsh Avenue, Santa Clara, CA 95051, USA.

Por otra parte, también puede optar por visitar el portal oficial: "opensource.arris.com" en el cual podrá encontrar más información relacionada con software libre de ARRIS.

Temperatura ambiente de operación	0-40° C a 0-95% humedad sin condensación
Voltaje	200-240 V ~, 50-60 Hz
Consumo máximo	9 W

Productor:
ARRIS Global Limited
Victoria Road
Saltaire, West Yorkshire
BD18 3LF
United Kingdom
CIF: GB974841675
Nº RII-AEE: 6499



6 1 2 2 9 4 - 0 0 3 - b



DECLARATION OF CONFORMITY

This declaration of conformity is issued under the sole responsibility of the manufacturer;
ARRIS Global Limited, Victoria Road, Saltaire, West Yorkshire, BD18 3LF, United Kingdom.

Object of declaration
ARRIS VIP5242v2 / Descodificador UHD Movistar+
Type(s)
F18683440300
Description
UHD IP Set-Top Box with Bluetooth support

The object of the declaration described above is in conformity with the relevant Union harmonization legislation:

Radio Equipment Directive 2014/53/EU, Energy related Products directive 2009/125/EC and the RoHS directive 2011/65/EU

The product to which this declaration relates is in conformity with the following standards:

Safety EN 62368: 2014	EMC EN 55035: 2017 EN 55020:2007 +A11: 2011 EN 61000-3-2: 2014 EN 61000-3-3: 2013 EN 301 489-1 v2.1.1 EN 301 489-17 v3.1.1
EMF EN 62311: 2008	RF EN 300 328v2.1.1
ErP Regulation (EC) No. 1275/2008 Regulation (EC) No. 278/2009 (external power supplies – average efficiency and no load power)	

Software
Mtc.3.26.4
Factory-boot-loader.3.18.2

Signed for and on behalf of ARRIS Global Limited

Joseph Ryan
Head of Product Compliance
Date: 14th September 2018
Issue 1

ARRIS Global Limited, Victoria Road, Saltaire, West Yorkshire, BD18 3LF, United Kingdom
Tel: +44 (0) 1274 532000 • Fax: +44 (0) 1274 532010

Registered in England: No. 05572847