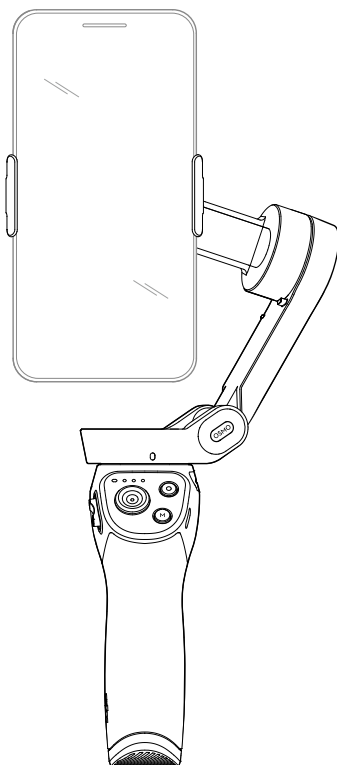




Manual do Usuário

v1.2 10.2020



Pesquisa de palavras-chave

Pesquise palavras-chave como “bateria” e “instalação” para localizar um tópico. Se estiver usando o Adobe Acrobat Reader para ler este documento, pressione Ctrl+F no Windows ou Command+F no Mac para iniciar uma pesquisa.

Navegação para um tópico

Visualize uma lista completa de tópicos no índice. Clique em um tópico para navegar até a respectiva seção.

Impressão deste documento

Este documento suporta impressão em alta resolução.

Como usar este Manual

Legenda

 Importante

 Dicas

Antes do uso

Leia os documentos a seguir antes de usar o DJI OM 4:

1. Isenção de Responsabilidade e Diretrizes de Segurança
2. Guia de Início Rápido
3. Manual do Usuário

Recomenda-se assistir a todos os vídeos tutoriais no site oficial da DJI (www.dji.com/om-4/tutorials) ou no aplicativo DJI Mimo. Leia a Isenção de Responsabilidade e Diretrizes de Segurança e o Guia de Início Rápido antes do primeiro uso. Consulte este Manual do Usuário para mais informações.

Download do aplicativo DJI Mimo

Leia o código QR ou pesquise “DJI Mimo” na App Store ou no Google Play.



A versão iOS do DJI Mimo é compatível com iOS v11.0 e posterior. A versão Android do DJI Mimo é compatível com Android v7.0 e posterior.

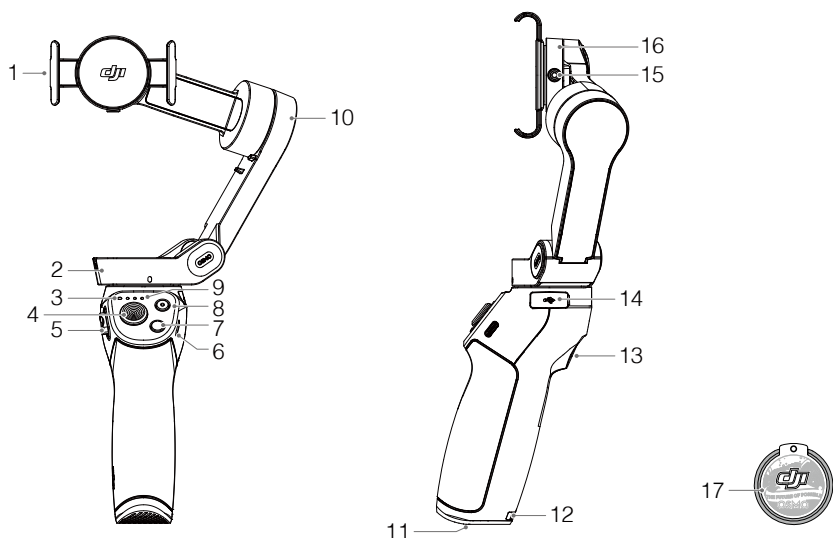
Conteúdo

Como usar este Manual	2
Legenda	2
Antes do uso	2
Download do aplicativo DJI Mimo	2
Introdução	4
Visão geral	4
Primeiros passos	5
Como carregar	5
Como prender o telefone	5
Uso do DJI OM 4	8
Botão e funções de entrada	8
Modo de operação	10
Aplicativo DJI Mimo	11
Como se conectar ao aplicativo DJI Mimo	11
Visualização da câmera	12
Atualização de firmware	16
Como atualizar	16
Armazenamento	16
Especificações	17

Introdução

Equipado com estabilização de três eixos, o DJI OM 4 transforma seu celular em uma câmera que pode fornecer imagem estabilizada e sem cortes. O design dobrável torna o DJI OM 4 conveniente para transporte e armazenamento, enquanto a nova conexão magnética para telefone significa que é ainda mais fácil de usar. Leve e ergonômico, o DJI OM 4 permite a criação de vídeos sem cortes a qualquer momento. Seja criativo com recursos como ActiveTrack™ 3.0, Hyperlapse, Timelapse, DynamicZoom, Pano e modo Story, que estão disponíveis através do DJI Mimo.

Visão geral



- | | |
|---------------------------------------|------------------------------------|
| 1. Braçadeira magnética para telefone | 9. Indicadores de nível da bateria |
| 2. Motor de varrimento horizontal | 10. Motor de inclinação |
| 3. Indicador de status do sistema | 11. Entrada UNC 1/4"-20 |
| 4. Joystick | 12. Orifício de segurança |
| 5. Controle deslizante de zoom | 13. Acionador |
| 6. Entrada de carregamento (USB-C) | 14. Entrada USB-A |
| 7. Botão Liga/desliga/M | 15. Orifício do parafuso M3 x 0,5 |
| 8. Botão de Gravação/Obturador | 16. Motor de rotação |
| | 17. Suporte de anel magnético |

Primeiros passos

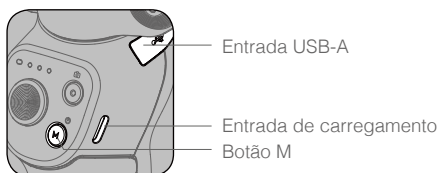
Como carregar

Para carregar o DJI OM 4, conecte um adaptador USB (não incluído) à entrada de carregamento usando o cabo de alimentação (fornecido). A bateria estará totalmente carregada quando os indicadores de nível da bateria apagarem.

Tempo de carregamento: 2,5 horas (testado em temperatura ambiente de 25 °C ao usar um carregador de 10 W)

Tempo máximo de execução: 15 horas (testado com o estabilizador balanceado e segurado de forma estável. Este valor deve ser tomado apenas como referência)

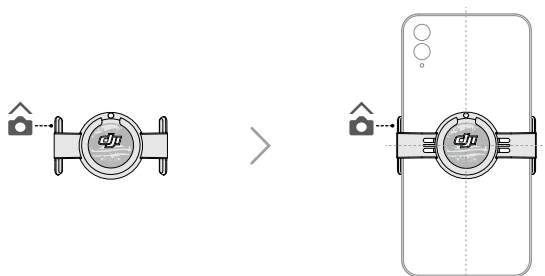
O DJI OM 4 pode ser usado como carregador portátil. Conecte seu telefone celular à entrada USB-A. Se o DJI OM 4 estiver ligado, o celular começará a carregar. Se o DJI OM 4 estiver desligado, pressione o botão M uma vez para iniciar o carregamento.



Como prender o telefone

1. A braçadeira magnética para telefone e o suporte de anel magnético fornecidos podem ser usados para prender um telefone ao DJI OM 4.

Como usar a braçadeira magnética para telefone: conecte a braçadeira magnética para telefone no centro do telefone.



- Certifique-se de que a direção da braçadeira magnética para telefone seja a mesma mostrada e que esteja no meio do telefone. Caso contrário, o desempenho do estabilizador pode ser afetado.
- Ajuste a braçadeira para telefone e certifique-se de que esteja tão vertical quanto o telefone.
- Para obter o desempenho ideal, use a almofada ascendente fornecida se estiver usando um telefone celular com menos de 7,5 mm de espessura ou pesando menos de 160 g.

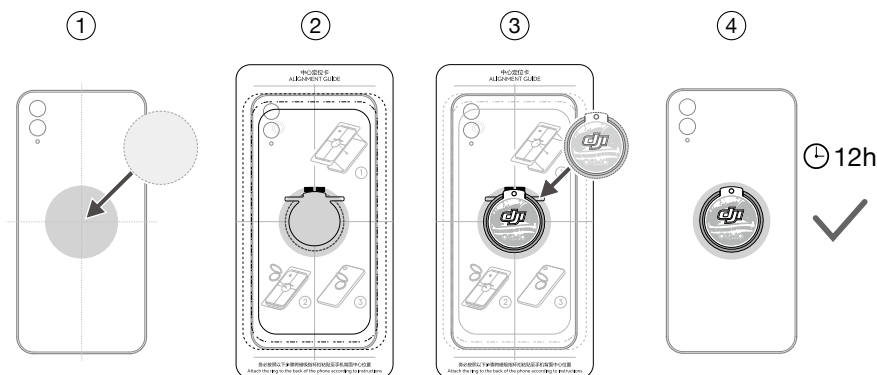
Como usar o suporte de anel magnético:

- ⚠ Só conecte o suporte de anel magnético a telefones compatíveis com o DJI OM 4. Consulte a Lista de compatibilidade de telefones celulares com o DJI OM 4 em www.dji.com/om-4 para obter mais informações.
- NÃO conecte o suporte de anel magnético a uma capa de celular. Caso contrário, o desempenho do estabilizador pode ser afetado.
- Certifique-se de que não haja ar preso entre o adesivo e o telefone celular. Caso contrário, o telefone poderá cair.

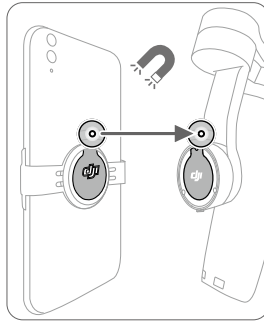


Siga as etapas abaixo para prender o suporte de anel magnético ao centro do telefone celular.

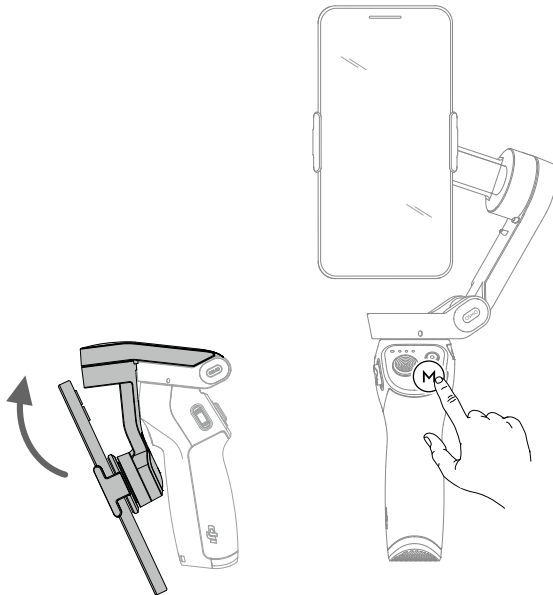
- ① Use os lenços umedecidos para limpar a parte traseira do telefone e em seguida, use os lenços secos. Prenda o adesivo no centro da parte traseira do telefone celular.
- ② Coloque o guia de alinhamento na parte traseira do telefone celular. Ajuste a posição do guia de alinhamento para localizar o centro do telefone celular.
- ③ Prenda o suporte de anel magnético na parte traseira do telefone celular. Certifique-se de estar preso com firmeza.
- ④ Remova o guia de alinhamento. Aguarde 12 horas antes de conectar o telefone ao DJI OM 4 com o suporte de anel magnético.



2. Alinhe as marcas na braçadeira para telefone ou no suporte de anel e na placa de suporte. Conecte o telefone celular ao DJI OM 4.



3. Abra o DJI OM 4 e mantenha pressionado o botão M para ligar.



⚠ Prenda seu telefone celular antes de ligar o DJI OM 4. Se nenhum telefone celular for detectado, o DJI OM 4 vibrará e entrará no modo de espera. Para tirá-lo do modo de espera, pressione qualquer botão após prender o telefone celular.

Uso do DJI OM 4

Depois de ligar, o DJI OM 4 entrará no modo Rastreo por padrão. O estabilizador converte movimentos do joystick em transições suaves de giro e inclinação, e reduz o impacto das vibrações naturais.

O telefone celular também pode ser ajustado manualmente.

Botão e funções de entrada



Botão M

Quando desligado

Pressionar uma vez: verifica o nível da bateria.

Pressionar e manter pressionado até ouvir um sinal sonoro uma vez: liga o dispositivo.

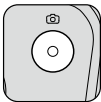
Quando ligado

Pressionar uma vez: alterna entre o modo Foto e Vídeo (esta é a configuração padrão e pode ser alterada no DJI Mimo.)

Pressionar duas vezes: alterna entre os modos Paisagem e Retrato.

Pressionar e manter pressionado até ouvir um sinal sonoro uma vez: entra ou sai do modo Espera.

Pressionar e manter pressionado até ouvir um sinal sonoro duas vezes: desliga o dispositivo.



Botão de Gravação/Obturador

Pressione uma vez para tirar fotos ou iniciar/parar a gravação. Manter pressionado para disparo contínuo quando no modo Foto.



Indicadores de nível da bateria

Indica o nível da bateria do DJI OM 4.



Indicador de status do sistema

Indica o status atual.

Padrão de luzes intermitentes	Descrições
Aceso em amarelo	Bluetooth desconectado
Aceso em verde	Bluetooth conectado
Pulsa em amarelo ou verde	Modo Espera
Pisca em vermelho e verde alternadamente	Atualização do firmware/Falha na atualização do firmware
Aceso em vermelho	Anormalidade do estabilizador (como temperatura muito baixa ou muito alta, ou bateria excessivamente descarregada)



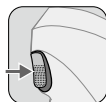
Joystick

Mova verticalmente para inclinar o telefone celular. Mova horizontalmente para inclinar o eixo do telefone celular. A direção de controle do joystick pode ser definida no aplicativo DJI Mimo.



Controle deslizante de zoom

Mova o controle deslizante para a posição T para ampliar o sujeito e mova o controle deslizante para a posição W para diminuir. Empurre o controle deslizante uma vez para alterar o zoom uma vez. Empurre o controle deslizante continuamente para alterar o zoom continuamente.



Acionador

Pressione e mantenha pressionado para entrar no modo Bloqueio. No modo Bloqueio, o estabilizador não seguirá os movimentos da alça. Solte para sair do modo Bloqueio.

Pressionar uma vez para iniciar ou parar o ActiveTrack 3.0.

Pressione duas vezes para centralizar o estabilizador. Ao usar o ActiveTrack 3.0, o estabilizador será centralizado no centro da visualização da câmera.

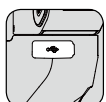
Pressione três vezes para alternar entre as câmeras frontal e traseira.

Pressione uma vez e depois mantenha pressionado para entrar no modo Esportivo. Solte para sair. No modo Esportivo, a velocidade de rastreamento do estabilizador aumenta para capturar movimentos rápidos.



Entrada de carregamento (USB-C)

Carregue o DJI OM 4 conectando um adaptador USB a essa entrada.



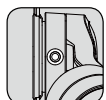
Entrada USB-A

A entrada USB-A pode ser usada para carregar telefones celulares.



Entrada UNC 1/4"-20

A entrada 1/4"-20 UNC pode ser usada para prender um tripé.



Orifício do parafuso M3 x 0,5

Usado para suporte de contrapesos. Os contrapesos devem ser usados se uma lente da câmera ou microfone forem fixados no celular. Certifique-se de que o peso total desses acessórios seja inferior a 290 g.



Orifício de segurança

O orifício de segurança pode ser usado para prender uma pulseira.

Operação de combinação

A conexão Bluetooth pode ser redefinida se o DJI OM 4 não puder ser conectado ou encontrado. Pressione o botão M, o botão do Obturador e acionador simultaneamente para redefinir a conexão Bluetooth. A conexão Bluetooth será redefinida com êxito quando o indicador de status do sistema mudar de verde para amarelo. Procure o DJI OM 4 e reconecte.



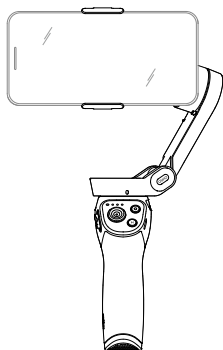
O DJI OM 4 será desligado automaticamente se não houver operação por 10 minutos no modo Espera.

Modo de operação

As figuras abaixo representam os modos de operação ao usar o OM 4 no modo Paisagem. Os mesmos modos de operação aplicam-se quando usado no modo Retrato.

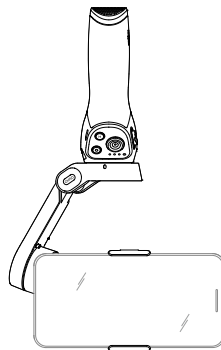
Modo Vertical

O modo Vertical pode ser usado sem qualquer alteração adicional por parte do usuário. Neste modo, pressione o botão M rapidamente duas vezes para centralizar o celular.



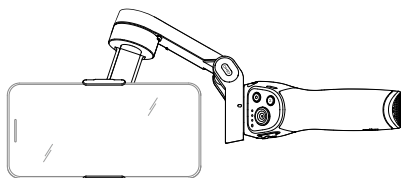
Modo Suspenso

Segure o DJI OM 4 de cabeça para baixo para entrar no modo Suspenso, no qual o celular poderá capturar imagens com facilidade a partir de uma posição inferior.



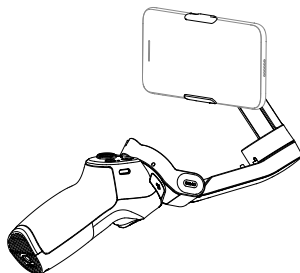
Modo Ergonômico lateral

Gire o DJI OM 4 para a direita ou esquerda em 90° para passar do modo Vertical para o modo Ergonômico lateral.



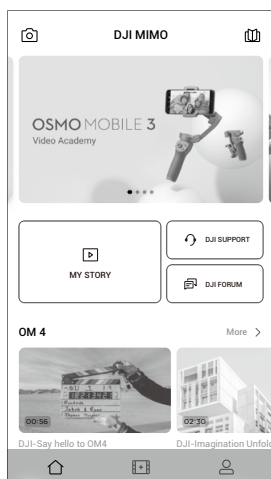
Modo Posição baixa

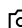
Pressione e segure o acionador e, em seguida, incline o DJI OM 4 para frente para entrar no modo Posição baixa. O ângulo de inclinação é ampliado, tornando-o mais adequado para fotografar de uma posição baixa.



Aplicativo DJI Mimo

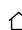
Assista a um vídeo HD ao vivo na tela de seu celular usando o aplicativo DJI Mimo. O aplicativo também permite usar as funções Hyperlapse, Timelapse, ActiveTrack 3.0, DynamicZoom, Pano e modo Story ou configurar a câmera e o estabilizador com apenas alguns toques.

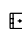



 Visualização da câmera: toque para conectar ao DJI OM 4. Quando estiver conectado, o DJI Mimo entrará na visualização da câmera.

 Academy (Academia): toque para assistir a tutoriais e ver manuais.

 My Story (Minha história): fornece vários modelos para editar fotos ou vídeos.


 Página inicial: toque para retornar à tela inicial.

 Editar: toque para editar fotos ou vídeos do DJI OM 4 ou importar e editar de um dispositivo móvel.

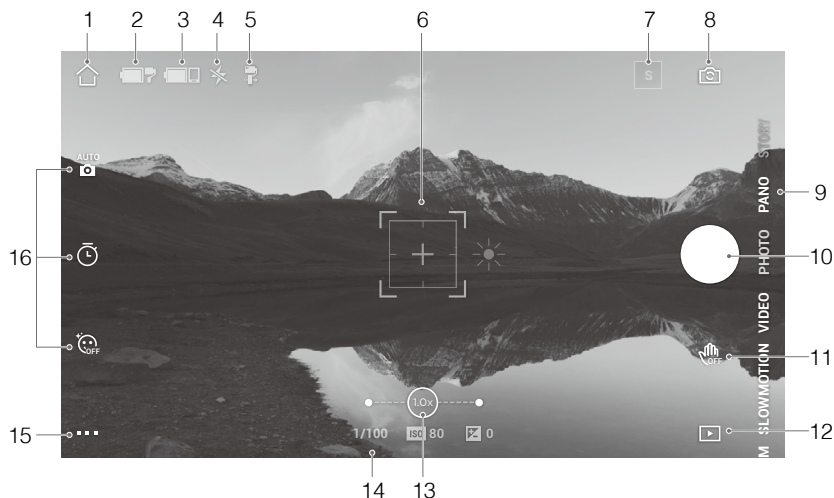
 Perfil: registre-se ou faça login em uma conta DJI. Visualize trabalhos e configurações, verifique curtidas e seguidores, envie mensagens para outros usuários e conecte-se à Loja DJI.

Como se conectar ao aplicativo DJI Mimo

1. Ligue o DJI OM 4.
2. Ative o Bluetooth no telefone celular e conecte-se ao dispositivo com um nome de prefixo OM 4 no DJI Mimo.
3. Ao usar o DJI Mimo pela primeira vez, é necessário ativar o DJI OM 4 usando o DJI Mimo. Siga as instruções para ativação. Registre-se ou faça login em uma conta DJI ao ativar o DJI OM 4. Certifique-se de estar conectado à internet durante todo o processo.
4. Entre na visualização da câmera após a conclusão da ativação.

 Quando conectado por Bluetooth, o DJI OM 4 é capaz de controlar a câmera do celular sem o DJI Mimo. Consulte a Lista de compatibilidade de telefones celulares para mais informações.

Visualização da câmera



1. Página inicial

🏠 : toque para retornar à tela inicial.

2. Nível da bateria do estabilizador

🔋 : exibe o nível atual da bateria do estabilizador.

3. Nível da bateria do celular

🔋 : indica o nível atual da bateria do celular.

4. Flash

★ : exibe o status do flash.

5. Modo Estabilizador

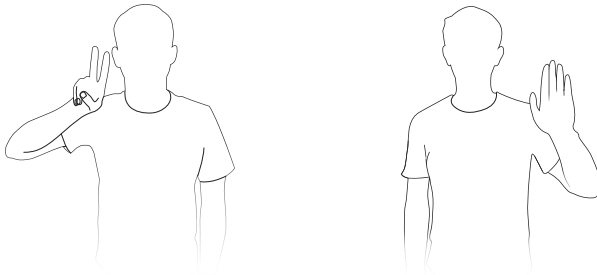
📹 : Exibe o modo Estabilizador atual: Follow (Rastreamento), Tilt Locked (Inclinação travada), FPV ou SpinShot.

6. Caixa de seleção ActiveTrack

👤 : ActiveTrack 3.0 foi otimizado para rastrear sujeitos humanos com um modelo de cabeça e ombro junto com detecção de rosto usando algoritmos de aprendizado profundo. O sujeito permanecerá no centro da visualização da câmera por padrão. A visualização da câmera pode ser ajustada manualmente. Existem três maneiras de usar o ActiveTrack 3.0:

- Arraste uma caixa na tela na visualização da câmera no DJI Mimo. Uma caixa verde ao redor do sujeito indica que o ActiveTrack 3.0 foi habilitado com sucesso. Clique no X no canto superior para interromper o rastreamento.
- Ative o Controle gestual no DJI Mimo e execute um gesto com a palma da mão ou em

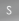
V por um a dois segundos quando estiver de frente para a câmera. A câmera traseira detectará a cabeça e os ombros mais próximos e começará a rastrear o sujeito. A câmera frontal detectará o rosto mais próximo e começará a rastrear o sujeito.



As diferenças entre o rastreamento de cabeça e ombros e o rastreamento de rosto são que o rastreamento de cabeça e ombros suporta rastreamento de 360°, enquanto o rastreamento de rosto não. Além disso, o alcance de detecção das câmeras é diferente. O intervalo de detecção entre a câmera traseira e o gestual é de 0,5 a 4 m, e a distância entre a câmera frontal e o gestual é de 0,5 a 2 m. Observe que o ActiveTrack 3.0 pode consumir mais energia e fazer com que a temperatura do celular aumente.

- c. Pressione o acionador uma vez para iniciar ou parar o ActiveTrack 3.0. Ao usar o ActiveTrack 3.0, mova o joystick para ajustar a visualização da câmera. Faça um gesto com a palma da mão ou um V para interromper a gravação.

7. Modo Story

 : o modo Story oferece vários modelos para gravação de vídeo. Ao terminar de filmar, um vídeo será gerado automaticamente de acordo com o modelo selecionado.

8. Interruptor da câmera frontal/traseira

 : toque para alternar entre as câmeras frontal e traseira do seu celular.

9. Modos de disparo

Role para selecionar o modo de disparo.

Hyperlapse: permite tirar uma foto em Timelapse enquanto move o celular. Clique no botão do Obturador para começar.

Timelapse: existem dois tipos de Timelapse – posição e caminho. Depois de selecionar o Timelapse, clique nas configurações na parte superior da tela. Para Timelapse de posição, defina o intervalo e o tempo de duração e comece a gravar. Para Timelapse de caminho, até quatro posições podem ser selecionadas e o estabilizador percorrerá as posições em ordem.

DynamicZoom: escolha entre os modos Move Out e Move In. Depois de selecionar um modo, arraste uma caixa para selecionar um sujeito e clique no botão do Obturador para começar a gravar.

Câmera lenta: toque para gravar vídeo em câmera lenta de 8x.

Vídeo: toque para gravar um vídeo normal.

Fotos: toque para tirar uma foto de disparo único. Mantenha pressionado para disparo contínuo.

Pano: toque para tirar uma foto panorâmica 3x3, 240° ou CloneMe.

Story: oferece vários modelos para gravação de vídeo.


10. Botão do Obturador

 : toque para tirar uma foto, iniciar ou parar a gravação de vídeo.


11. Botão de Controle gestual

 OFF : toque para acessar as configurações de Controle gestual.


12. Reprodução

 : toque para visualizar fotos e vídeos.

13. Zoom

 : coloque dois dedos na tela e separe-os para aumentar o zoom; junte-os para diminuir o zoom.

14. Parâmetros de disparo

1/100 ISO 80  0 : exibe a velocidade do obturador, valores ISO e EV (apenas para iOS).

15. Configurações ■ ■ ■

 : configurações da câmera

Observe que as configurações de flash, equilíbrio de branco e grade só estão disponíveis ao usar a câmera traseira. O Selfie Flip só está disponível ao usar a câmera frontal no modo Foto.

 : Configurações do estabilizador

Modo Estabilizador:

a. Follow: segue os eixos de giro e inclinação.

b. Tilt Locked: segue apenas o eixo de giro.

c. FPV: segue os eixos de giro, inclinação e rotação.

d. SpinShot: segue os eixos de giro, inclinação e rotação. O joystick pode ser usado para controlar a rotação do eixo de rotação.

Botão do modo Esportivo: clique para ativar ou desativar o modo Esportivo. No modo Esportivo, a velocidade de rastreamento do estabilizador aumenta muito. É adequado para fotografar em cenários em que os sujeitos se movem repentinamente e em alta velocidade.

Velocidade do zoom: toque para definir a velocidade do zoom ao usar o controle deslizante de zoom.

Velocidade do joystick: toque para definir a velocidade máxima ao controlar o joystick. Existem opções Fast (Rápida), Medium (Média) e Slow (Lenta).

Direção de controle do joystick: escolha entre Free (Livre) e Horiz/Vert. Free permite que o estabilizador seja controlado nas direções horizontal e vertical, simultaneamente. Horiz/Vert permite que o estabilizador seja controlado na direção horizontal ou vertical.

Controle de giro invertido: após habilitar este recurso, a direção do movimento do eixo do giro é o contrário da direção anterior.

Controle de inclinação invertido: após habilitar este recurso, a direção do movimento do eixo de inclinação é o contrário da direção anterior.

Pressionar o botão M: alterne entre o modo Foto e Vídeo ou entre/saia do menu rápido. A função pode ser definida pelo usuário.

Calibração automática do estabilizador: reduz o desvio causado pela proximidade de interferências magnéticas ou por erro humano. Antes da calibração, coloque o DJI OM 4 em uma superfície plana usando um tripé. Não toque no estabilizador durante a calibração.

Ajuste horizontal do estabilizador: certifique-se de que a braçadeira magnética para telefone esteja nivelada antes de ajustar o estabilizador.

: Configurações gerais

Inclui informações como gerenciamento de dispositivos, nome do dispositivo, versão do firmware e número de série.

16. Configurações de parâmetros de disparo

Modos de disparo	Configurações
HyperLapse	Resolução e FPS, velocidade, ISO, obturador e EV
Timelapse	Resolução e FPS, taxa de enquadramento de vídeo, ISO, obturador e EV
Zoom dinâmico	Efeitos de glamour, taxa de enquadramento de vídeo, ISO, obturador e EV
Câmera lenta	ISO, obturador e EV
Vídeo	Efeitos de glamour, taxa de enquadramento de vídeo, ISO, obturador e EV
Fotos	Efeitos de glamour, contagem regressiva, ISO, obturador e EV
Pano	Pano 3x3, 240° e CloneMe, contagem regressiva, ISO, obturador e EV



- As configurações de FPS, ISO, obturador e EV estão disponíveis apenas para dispositivos iOS.
- Ao ativar os Efeitos de glamour, a resolução de vídeo máxima será 1.080p.
- As configurações dos parâmetros de disparo variam dependendo do modelo do celular. Consulte a Lista de compatibilidade de telefones celulares (www.dji.com/om-4/downloads) para mais informações.

Atualização de firmware

Use o DJI Mimo para atualizar o firmware do DJI OM 4. A atualização demora cerca de três minutos para ser concluída.

Como atualizar

Antes de iniciar uma atualização, certifique-se de que o nível da bateria estejam em pelo menos 15% (pelo menos dois indicadores de nível da bateria acesos). Conecte o DJI OM 4 ao seu dispositivo móvel e ligue o DJI Mimo. Você receberá um aviso quando houver uma nova atualização de firmware disponível. Para iniciar a atualização, conecte o dispositivo móvel à internet e siga as instruções na tela.

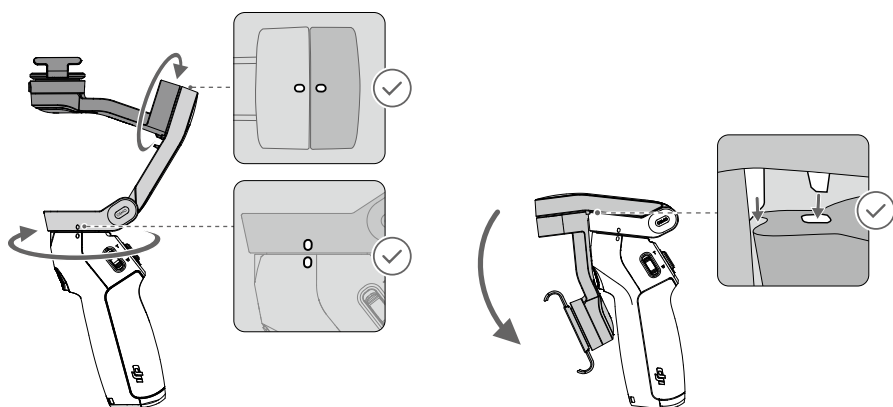
Não saia do DJI Mimo enquanto atualiza o firmware. Preste atenção aos avisos na tela. O indicador de status do sistema piscará em verde e vermelho, alternadamente, depois ficará aceso em verde quando a atualização do firmware for concluída com sucesso.

Se uma atualização não for bem-sucedida, reinicie o DJI OM 4 e o DJI Mimo, reconecte o Bluetooth e tente novamente.

Armazenamento

O DJI OM 4 foi projetado para ser dobrado, facilitando o armazenamento e o transporte. Certifique-se de dobrar o DJI OM 4 quando ele estiver desligado.

Gire o eixo de giro e inclinação para alinhar com as marcas no estabilizador e dobre o DJI OM 4. Observe que o orifício no motor de varrimento horizontal deve corresponder ao marcador no braço. O DJI OM 4 entrará no modo Armazenamento e pode ser dobrado após desligado.



Especificações

Nome	DJI OM 4
Modelo	OK100
Dimensões	Desdobrado: 276×120×104 mm Dobrado: 163×100×47 mm
Peso	390 g (estabilizador) 32,6 g (braçadeira magnética para telefone) 11,4 g (suporte de anel magnético)
Consumo de energia	1,2 W (quando estável e equilibrado)
Alcance mecânico	Giro: -161,2° a 172° Rotação: -136,7° a 198° Inclinação: -106,5° a 235,5°
Velocidade máx. controlável	120°/s
Telefones compatíveis	Usando a braçadeira magnética para telefone e o suporte de anel magnético: Peso: 230±60 g Usando a braçadeira magnética para telefone: Diagonal: ≤ 196 mm Espessura: 6,9 a 10 mm Largura: 67 a 84 mm
Modo de conexão sem fio	Bluetooth de baixa energia 5.0
Potência de transmissão (EIRP)	≤ 4 dbm
Frequência de funcionamento	2,400 a 2,4835 GHz
Tipo de bateria	18650 Li-ion
Capacidade	2450 mAh
Energia	17,64 Wh
Tensão	7,2 V
Temperatura de carregamento	5° a 40 °C
Temperatura de funcionamento	0° a 40 °C
Tempo de carregamento	2,5 horas (medido com um carregador de 10 W em temperatura ambiente de 25 °C)
Tempo de funcionamento	15 horas (em condições ideais com o estabilizador totalmente equilibrado)

Este conteúdo está sujeito a alterações.

**Baixe a versão mais recente disponível em
www.dji.com/om-4/downloads**

OSMO é uma marca comercial da DJI OSMO.
Copyright © 2020 DJI OSMO Todos os direitos reservados.