

## Guía de actualización del firmware

Este manual explica cómo actualizar el firmware de la siguiente máquina:

- Impresora multifuncional: SP 320SN/320SFN/325SNw/325SFNw
- Impresora: SP 320DN/325DNw

Puede descargar el paquete de actualización de firmware desde nuestro sitio web.

### ❖ **Acerca del paquete de firmware**

Cada paquete de firmware de nuestro sitio web ha sido diseñado para su uso en un modelo específico, y no se puede utilizar en otros modelos. Confirme el modelo de su máquina y descargue el paquete de firmware correcto para el mismo.

### ❖ **Exención de responsabilidades**

En la medida en que lo permita la legislación aplicable, el fabricante no será responsable de ningún daño causado por fallos de este software, pérdida de documentos o datos, o el uso o no uso de este software y los manuales de instrucciones que se proporcionan con el mismo.

---

## Antes de actualizar el firmware

---

En este apartado se explica el entorno operativo para actualizar el firmware.

### ❖ **Sistemas operativos compatibles**

Su ordenador debe funcionar con uno de los sistemas operativos siguientes: Windows Vista/7/8/8.1/10/Server 2003/Server 2003 R2/Server 2008/Server 2008 R2/Server 2012/Server 2012 R2, u OS X 10.7 o posterior.

### ❖ **Copia de seguridad de los ajustes de la máquina**

Una vez realizada la actualización de firmware, los ajustes de la máquina pueden volver a los valores predeterminados de fábrica.

Antes de que vuelva a conectar la máquina para la actualización, le recomendamos que realice una copia de seguridad de los ajustes de la máquina accediendo a la misma a través del navegador web desde un ordenador conectado a una red.

Asimismo, puede imprimir listas de destinos de escáner y fax o una página de configuración mediante un navegador web o el panel de mandos de la máquina. Para obtener más información, consulte los manuales incluidos con la máquina.

### ❖ **Conexión**

Conecte su equipo y la máquina a través de una red o directamente por USB.

### **PRECAUCIÓN:**

- Le recomendamos que actualice el firmware a través de una conexión USB. Si actualiza el firmware por medio de la red, la máquina puede recibir datos a través de la red durante la actualización, como un trabajo de impresión, lo que puede interferir en el proceso de actualización.
- Si va a actualizar el firmware mediante una conexión USB, debe instalar de antemano el controlador de impresora para la misma. Si realiza la actualización a través de una red, en cambio, no es necesario ningún controlador de impresora.
- Asegúrese de que su equipo está conectado de forma segura a la máquina con el cable de USB o red que utilizará para actualizar el firmware.
- Desconecte de la máquina cualquier otro cable que no sea necesario para la actualización del software, como por ejemplo un cable telefónico.
- Asegúrese de que su equipo no entra en reposo o en modo de hibernación durante el proceso de actualización. A continuación, se muestra un procedimiento para la configuración de los ajustes para Windows 7 a modo de ejemplo:
  1. En el menú **[Start]**, haga clic en **[Panel de control]**.
  2. Haga clic en **[Sistema y seguridad]**.
  3. Haga clic en **[Opciones de energía]**.
  4. Haga clic en **[Cambiar la configuración del plan]** a la derecha del elemento seleccionado en **[Planes preferidos]**.
  5. Seleccione **[Nunca]** en **[Apagar la pantalla:]** y **[Poner al equipo en estado de suspensión:]**.
  6. Haga clic en **[Guardar cambios]**.

---

## Actualización del firmware

---

En esta sección se explica el procedimiento para actualizar el firmware.

Siga el procedimiento con atención.

### **PRECAUCIÓN:**

- No utilice la máquina con el panel de mandos, no acceda a la máquina por medio de Web Image Monitor ni realice las transmisiones de fax, la impresión o el escaneo TWAIN durante el proceso de actualización.
- La actualización puede tardar un rato en completarse. No apague la alimentación durante la actualización.
- Nunca desconecte el cable que está utilizando para las actualizaciones durante el proceso de actualización.

### **Importante**

- Cuando utilice un equipo con sistema operativo Windows, debe disponer de una cuenta con permiso para administrar impresoras. Inicie sesión como miembro del grupo de administradores para obtener este permiso.
- Asegúrese de imprimir la página de configuración antes y después de la actualización. La comparación entre estas dos páginas de configuración le permite comprobar si la actualización se ha realizado correctamente o no.
- Las pantallas que se muestran en este procedimiento son ejemplos basados en Windows 7, a menos que se indique lo contrario.

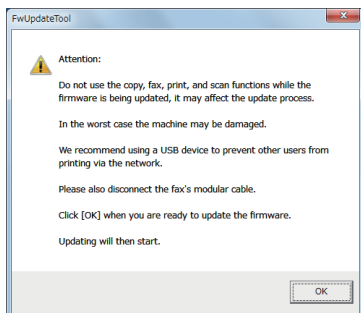
**1** Conecte su ordenador de forma segura al equipo con el cable USB o de red que utilizará para la actualización del firmware. Desconecte cualquier otro cable que no sea esencial.

**2** Imprima la página de configuración.

Para más información sobre la impresión de la página de configuración con SP 320SN/320SFN/325SNw/325SFNw, consulte la Guía de usuario. Para imprimir la página de configuración con SP 320DN/325DNw, encienda la máquina al mismo tiempo que pulsa la tecla **[Inicio]** durante 13 segundos, y a continuación suelte la tecla **[Inicio]**. Anote la versión actual del firmware (se indica en "Versión firmware" en la página de configuración).

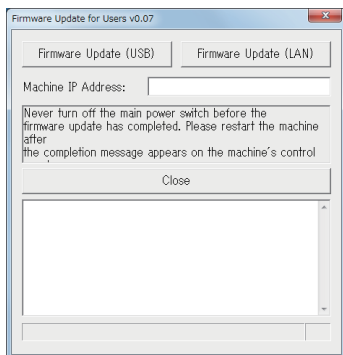
**3** Haga doble clic en el icono **[FwUpdateTool.exe]** (Windows) o **[Firmware Update Tool]** (OS X) para iniciar la herramienta de actualización del firmware.

Aparecerá un cuadro de diálogo con indicaciones de precaución.



**4** Lea detenidamente las indicaciones de precaución y haga clic en **[OK]**.

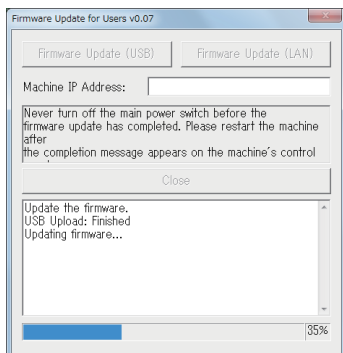
Se abrirá la herramienta de actualización del software (Firmware Update Tool).



No cierre la herramienta de actualización a menos que se le indique lo contrario.

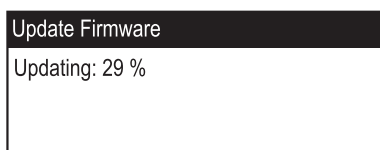
**5** Para una conexión USB, hacer clic en **[Firmware Update (USB)]** (Windows) o **[F/W Update (USB)]** (OS X). Para una conexión en red, introducir la dirección IP del equipo en **[Machine IP Address]** (Windows) o **[Machine IP]** (OS X), y a continuación hacer clic en **[Firmware Update (LAN)]** (Windows) o **[F/W Update (NET)]** (OS X).

**6** Compruebe en la ventana de la herramienta de actualización de firmware si hay mensajes y el porcentaje de finalización actual de la actualización.



#### ❖ SP 320SN/320SFN/325SNw/325SFNw

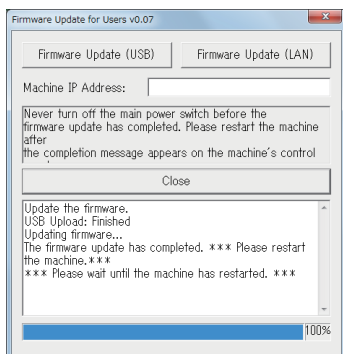
También puede ver el progreso de la actualización en el panel de mandos de la máquina.



#### ❖ SP 320DN/325DNw

El indicador de alerta comenzará a parpadear.

**7** Espere hasta que aparezca el mensaje de finalización de actualización en la ventana de la herramienta de la actualización de firmware.

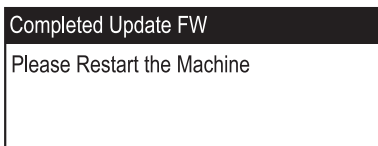


Haga clic en **[Close]** para cerrar la herramienta de actualización.

#### ❖ SP 320SN/320SFN/325SNw/325SFNw

Compruebe que aparece el mensaje de finalización de la actualización en el panel de mandos de la máquina.

El equipo se reinicia tras una actualización de firmware.



#### ❖ SP 320DN/325DNw

El indicador de alerta comenzará a parpadear.

### 8 Espere hasta que el equipo se reinicie.

El equipo realiza inicialización tras el reinicio.

#### ❖ SP 320SN/320SFN/325SNw/325SFNw

“Por favor, espere...” aparecerá en el panel de mandos de la máquina.

Espere hasta que aparezca el mensaje “Lista” en el panel de mandos de la máquina.

#### ❖ SP 320DN/325DNw

Todos los indicadores parpadean dos veces antes de que se ilumine el indicador de alimentación.

Si no aparece “Lista” después de un minuto, o si el indicador de alimentación no se ilumina, la actualización no está completa. En este caso, consulte “Si la inicialización no finaliza después de la actualización de firmware” en la página 6.

### 9 Vuelva a imprimir la página de configuración.

Confirme que se ha actualizado el firmware comprobando su versión (indicada en “Versión firmware” en la página de configuración).

### 10 Vuelva a conectar los cables tal como se encontraban antes de la actualización.

#### Nota

- Además de imprimir una página de configuración, puede comprobar la versión del firmware de la máquina si accede a la misma por medio del navegador web. Para obtener más información, consulte la Guía de usuario.

---

## Detección de errores

---

Esta sección explica las soluciones a problemas habituales relacionados con la actualización.

---

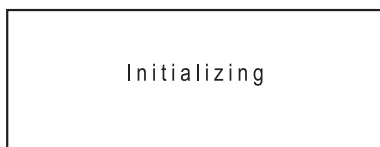
### Si la inicialización no finaliza después de la actualización de firmware

---

Si no aparece "Lista" después de un minuto, o si el indicador de alimentación no se ilumina, la actualización no está completa.

En este caso, observará la siguiente pantalla o indicación en el panel de mandos de la máquina.

#### ❖ SP 320SN/320SFN/325SNw/325SFNw



#### ❖ SP 320DN/325DNw

Todos los indicadores empiezan a parpadear.

Si esto sucede, vuelva a consultar "Antes de actualizar el firmware" detenidamente en la página 1 y, a continuación, utilice el siguiente procedimiento para recuperarse del fallo y completar la actualización.

#### ★ Importante

- Para recuperarse de una actualización fallida, la máquina debe conectarse a un equipo a través de USB.
- Cuando utilice un equipo con sistema operativo Windows, debe disponer de una cuenta con permiso para administrar impresoras. Inicie sesión como miembro del grupo de administradores para obtener este permiso.

- 1** Si la actualización se realizó mediante una conexión de red, desconecte el cable de red y conecte el equipo al ordenador directamente con un cable USB.
- 2** Tras confirmar que ha aparecido "Initializing" en el panel de mandos del equipo durante más de un minuto o que todos los indicadores parpadearan, reinicie la herramienta de actualización del firmware.
- 3** Las siguientes operaciones son las mismas que en los Pasos 4 a 10 de "Actualización del firmware".

## Mensajes de la Firmware Update Tool

El siguiente cuadro enumera los mensajes de la herramienta de actualización de firmware (Firmware Update Tool) que pueden aparecer durante una actualización de firmware, y explica las causas probables de dichos mensajes y la acción que se debe tomar cuando aparecen.

Los mensajes están en orden alfabético.

Mensaje	Causas	Soluciones
Connecting...	Su equipo está buscando la red para la máquina.	Espere unos instantes hasta que se encuentre la máquina.
The downloaded file is damaged. \nUsing the copy, fax, print, and scan functions while updating the firmware may damage the file.	Se ha pulsado el botón [Firmware Update (USB)] (Windows)/[F/W Update(USB)] (OS X) o [Firmware Update (LAN)] (Windows)/[F/W Update(NET)] (OS X) mientras se utilizaba la función de fax, impresión, escaneo o copia en el equipo.	Espere a que el trabajo actual acabe, desconecte todos los cables innecesarios de la máquina y vuélvalo a intentar.
	El archivo de firmware está dañado.	Descargue el paquete de firmware de nuestra página Web de nuevo.
The firmware update has completed. *** Please restart the machine.***	Se ha pulsado el botón [Firmware Update (USB)] (Windows)/[F/W Update(USB)] (OS X) o [Firmware Update (LAN)] (Windows)/[F/W Update(NET)] (OS X) cuando el proceso de actualización ya había terminado.	La actualización ha finalizado correctamente. Espere hasta que el equipo se reinicie.
Machine is busy.	La máquina está siendo utilizada a través del panel de mandos.	Cancele cualquier operación que se esté realizando mediante el panel de mandos. Ponga la máquina en modo en espera y, a continuación, vuelva a realizar la actualización.
	<ul style="list-style-type: none"> <li>• Hay un fax no enviado en la memoria de la máquina.</li> <li>• Hay un fax recibido esperando para ser impreso.</li> </ul>	<ul style="list-style-type: none"> <li>• Envíe o borre el fax no enviado y, a continuación, vuelva a intentarlo.</li> <li>• Imprima el fax recibido y, a continuación, vuelva a intentarlo.</li> </ul>
	Se ha pulsado el botón [Firmware Update (USB)] (Windows)/[F/W Update(USB)] (OS X) o [Firmware Update (LAN)] (Windows)/[F/W Update(NET)] (OS X) cuando la actualización ya se encontraba en marcha.	Hacer clic en el botón [Firmware Update (USB)] (Windows)/[F/W Update(USB)] (OS X) o [Firmware Update (LAN)] (Windows)/[F/W Update(NET)] (OS X) button durante el proceso de actualización no interfiere con ninguna actualización en marcha. Ignore este mensaje de error y complete la actualización mediante el procedimiento que se muestra en este manual.

Mensaje	Causas	Soluciones
The machine is not ready.	El cable USB no está conectado.	Asegúrese de que la conexión USB entre la máquina y el equipo es segura. Si este mensaje persiste, pruebe con otro cable USB.
	El controlador de impresora USB no está instalado en su equipo.	Instale el controlador de impresora USB en el equipo.
	La máquina se ha apagado o se ha producido un error.	Apague la máquina, espere un momento y, a continuación, vuelva a encenderla. Una vez encendida, vuelva a realizar la actualización. Si vuelve a aparecer este mensaje una vez encendida la alimentación, consulte los manuales que se incluyen con la máquina.
	La dirección IP especificada para la máquina o su equipo no es válida.	Compruebe que ambas direcciones IP son válidas.
	La máquina no está conectada correctamente a la red.	Asegúrese de que la máquina está conectada correctamente a la red.
The connection with the machine has been broken. ***Please check the machine's control panel to see if updating the firmware has already completed. If the firmware update has completed then restart the machine.***	La herramienta de actualización de firmware no puede obtener el progreso de actualización de la máquina porque se ha cortado la conexión entre la máquina y el ordenador.	Desconectar la máquina del ordenador no debería interrumpir ninguna actualización en marcha. Compruebe el panel de mandos de la máquina para comprobar que se haya completado la actualización.
LAN Upload: Finished	El firmware se ha transferido correctamente a la máquina.	Siga las instrucciones de este manual para completar la actualización.
LAN Upload: Failed	El cable de red se ha desconectado inmediatamente después de haber hecho clic en el botón [Firmware Update (LAN)] (Windows)/ [F/W Update (NET)] (OS X) .	Apague la máquina, espere un momento y, a continuación, vuelva a encenderla. Desconecte cualquier cable de la máquina que no sea necesario y, a continuación, vuelva a intentarlo.
USB Upload: Finished	El firmware se ha transferido correctamente a la máquina.	Siga las instrucciones de este manual para completar la actualización.
USB Upload : FAIL	El cable USB se ha desconectado inmediatamente después de hacer clic en el botón [Firmware Update (USB)] (Windows) o [F/W Update (USB)].	Apague la máquina, espere un momento y, a continuación, vuelva a encenderla. Desconecte cualquier cable de la máquina que no sea necesario y, a continuación, vuelva a intentarlo.

Mensaje	Causas	Soluciones
The models are not the same.	La máquina que estaba tratando de actualizar no era del modelo correcto para el firmware que ha descargado desde nuestro sitio web.	Cada paquete de firmware de nuestro sitio web ha sido diseñado para su uso en un modelo específico, y no se puede utilizar en otros modelos. Confirme el modelo de su máquina y descargue el paquete de firmware correcto para el mismo.

### Mensajes en pantalla del panel de mandos (SP 320SN/320SFN/325SNw/325SFNw)

El siguiente cuadro enumera los mensajes de la pantalla del panel de mandos que pueden aparecer durante una actualización de firmware, y explica las causas probables de dichos mensajes y la acción que se debe tomar cuando aparecen.

Mensaje	Causa probable	Solución
Initializing	Si este mensaje permanece en la pantalla del panel de mandos transcurrido más de un minuto desde la actualización del firmware, significa que un fallo en la alimentación o una interrupción similar han evitado que se complete la actualización.	Consulte “Si la inicialización no finaliza después de la actualización de firmware” en la página 6 y utilice el procedimiento que se muestra para recuperarse del fallo y completar la actualización. Si la recuperación falla y los indicadores continúan parpadeando de forma alternativa, póngase en contacto con su representante de ventas o de mantenimiento.

### Patrones de los indicadores del panel de mandos (SP 320DN/325DNw)

Los indicadores del panel de mandos muestran el estado de la máquina durante las actualizaciones de firmware y después de las mismas. Si una actualización falla o no se completa correctamente, consulte el siguiente cuadro para resolver el problema.

Patrón del indicador	Causa probable	Solución
Todos los indicadores empiezan a parpadear de manera simultánea.	Si todos los indicadores empiezan a parpadear de forma simultánea tras el reinicio del equipo después de una actualización de firmware, la actualización no se ha completado debido a un fallo eléctrico o interrupción similar.	Consulte “Si la inicialización no finaliza después de la actualización de firmware” en la página 6 y utilice el procedimiento que se muestra para recuperarse del fallo y completar la actualización. Si la recuperación falla y todos los indicadores empiezan a parpadear de manera simultánea otra vez, póngase en contacto con su representante de ventas o de mantenimiento.

---

## Marcas comerciales

---

Microsoft®, Windows® y Windows Vista® son marcas comerciales o marcas comerciales registradas de Microsoft Corporation en Estados Unidos o en otros países.

OS X es una marca comercial de Apple Inc., registrada en EE.UU. y en otros países.

Otros nombres de productos mencionados en el presente documento lo son únicamente para su identificación y pueden ser marcas comerciales de sus respectivas empresas. Renunciamos a cualquier derecho sobre dichas marcas.

Los nombres correctos de los sistemas operativos Windows son:

Los nombres de los productos de Windows Vista son los siguientes:

- Microsoft® Windows Vista® Ultimate
- Microsoft® Windows Vista® Business
- Microsoft® Windows Vista® Home Premium
- Microsoft® Windows Vista® Home Basic
- Microsoft® Windows Vista® Enterprise

Los nombres de los productos de Windows 7 son los siguientes:

- Microsoft® Windows® 7 Home Premium
- Microsoft® Windows® 7 Home Basic
- Microsoft® Windows® 7 Professional
- Microsoft® Windows® 7 Ultimate
- Microsoft® Windows® 7 Enterprise

Los nombres de productos de Windows 8 son los siguientes:

- Microsoft® Windows® 8
- Microsoft® Windows® 8 Pro
- Microsoft® Windows® 8 Enterprise

Los nombres de productos de Windows 8.1 son los siguientes:

- Microsoft® Windows® 8.1
- Microsoft® Windows® 8.1 Pro
- Microsoft® Windows® 8.1 Enterprise

Los nombres de los productos de Windows 10 son los siguientes:

- Microsoft® Windows® 10 Home
- Microsoft® Windows® 10 Pro
- Microsoft® Windows® 10 Enterprise
- Microsoft® Windows® 10 Enterprise Education

Los nombres de los productos de Windows Server 2003 son los siguientes:

- Microsoft® Windows Server® 2003 Standard Edition
- Microsoft® Windows Server® 2003 Standard X64 Edition
- Microsoft® Windows Server® 2003 Enterprise Edition
- Microsoft® Windows Server® 2003 Enterprise X64 Edition

Los nombres de los productos de Windows Server 2003 R2 son los siguientes:

- Microsoft® Windows Server® 2003 R2 Standard Edition
- Microsoft® Windows Server® 2003 R2 Standard X64 Edition
- Microsoft® Windows Server® 2003 R2 Enterprise Edition
- Microsoft® Windows Server® 2003 R2 Enterprise X64 Edition

Los nombres de los productos de Windows Server 2008 son los siguientes:

- Microsoft® Windows Server® 2008 Standard Edition
- Microsoft® Windows Server® 2008 Standard Edition sin Hyper-V
- Microsoft® Windows Server® 2008 Enterprise Edition
- Microsoft® Windows Server® 2008 Enterprise Edition sin Hyper-V

Los nombres de los productos de Windows Server 2008 R2 son los siguientes:

- Microsoft® Windows Server® 2008 R2 Standard Edition
- Microsoft® Windows Server® 2008 R2 Enterprise Edition

Los nombres de los productos de Windows Server 2012 son los siguientes:

- Microsoft® Windows Server® 2012 Standard Edition
- Microsoft® Windows Server® 2012 Essentials Edition
- Microsoft® Windows Server® 2012 Foundation Edition

Los nombres de los productos de Windows Server 2012 R2 son los siguientes:

- Microsoft® Windows Server® 2012 R2 Standard Edition
- Microsoft® Windows Server® 2012 R2 Essentials Edition
- Microsoft® Windows Server® 2012 R2 Foundation Edition

 **Nota**

- Existe la posibilidad de que algunos sistemas operativos cuyos nombres se indican en la lista anterior de marcas comerciales no sean compatibles para su uso con esta máquina.