

# 使用手冊

## 行動硬碟



**StoreJet® 25**

(Version 1.4)

 **Transcend®**

# 目錄

產品介紹   .....	1
產品特色   .....	2
系統需求   .....	3
安全注意事項   .....	3
一般使用 .....	3
資料備份 .....	3
攜帶注意事項 .....	3
電源 .....	4
提醒您 .....	4
將 StoreJet 25 連接到電腦   .....	5
單鍵備份   .....	8
安全移除 StoreJet 25   .....	9
Windows .....	9
Mac OS .....	10
Linux .....	10
格式化硬碟   .....	11
Windows XP/Vista/7/8 .....	11
Mac OS .....	13
Linux .....	14
疑難排解   .....	15
產品規格   .....	18
回收和環保   .....	19
三年有限保固條款   .....	20

## 產品介紹 |

感謝您購買創見 **StoreJet 25**。輕巧易攜的 StoreJet 25 優雅大方，符合 USB 高速傳輸規格，是絕佳的資料管理裝置，可用來上傳、下載、儲存、傳輸並備份寶貴的檔案與資料。創見 StoreJet 25 擁有絕佳防震設計，更具備超大儲存容量，傳輸速率高，可輕鬆在桌上型或筆記型電腦間傳輸檔案文件、相片、音樂及影片等數位資料。此外，StoreJet 25 並隨機附贈實用的軟體套件\*，可協助您提昇工作效率。本使用手冊及軟體使用手冊所提供的資訊，將協助您更了解本產品，提醒您在使用 StoreJet 25 之前，請詳細閱讀本使用手冊與軟體使用手冊的內容。

### 注意：

1. StoreJet 25 行動硬碟內附 **Transcend Elite** 資料管理軟體，讓您可以使用 StoreJet 單鍵備份的按鈕(僅適用於部分 StoreJet 機型)。詳細資訊請參閱軟體使用說明書。您也可以在此<http://tw.transcend-info.com/Support/Software-1/> 產品專頁中下載 Transcend Elite。
2. **StoreJetToolBox** 軟體僅限於 Windows 作業系統上執行—請參閱軟體使用說明書中有關 “[格式化硬碟](#)” 的段落。您也可以在此<http://tw.transcend-info.com/support/cate-4> 產品專頁中下載 **StoreJetToolBox**。
3. 欲使用 **Mac OSX Time Machine** 的功能，請先將 StoreJet 格式化為 HFS+ 格式 — 請參閱有關 “[格式化硬碟 — Mac OS](#)” 的段落。

## 產品特色 |

- 卓越的內部硬碟懸吊系統
- 超大容量硬碟，可輕鬆儲存、備份及攜帶檔案資料
- 造型優美，攜帶方便
- 安裝簡易，隨插即用
- 由 USB 埠直接供電，無需其他電源或電池
- 省電睡眠模式
- 單鍵備份按鈕（僅適用於部份 StoreJet 機型）
- 附贈 **Transcend Elite™** 套裝軟體，協助管理資料
- LED 電源指示燈顯示電源及資料傳輸狀態

## 系統需求 |

具備正常功能之 USB 連接埠且已安裝於下列任一作業系統的桌上型或筆記型電腦：

### USB 3.0 系列系統需求：

- Windows® XP
- Windows Vista®
- Windows® 7
- Windows® 8
- Linux® Kernel 2.6.31+
- Mac® OS X 10.5+

### USB 2.0 系列系統需求：

- Windows® XP
- Windows Vista®
- Windows® 7
- Windows® 8
- Linux® Kernel 2.4.2+
- Mac® OS 9+

## 安全注意事項 |

下列使用步驟及安全說明**非常重要**，請務必詳讀並遵照指示進行。

### ■ 一般使用

- 請小心地拆開 StoreJet 25 產品包裝。
- 避免將 StoreJet 25 暴露在超過 55°C，或低於 5°C 的溫度下。
- 請勿讓 StoreJet 25 接觸到水或其他液體。
- 請勿使用濕布擦拭或清潔 StoreJet 25 外殼。
- 請勿在下列環境下使用或放置您的 StoreJet 25：
  - 日光直曬處
  - 緊鄰空調設備、電暖爐、或其他加熱設備旁
  - 日光曝曬下的封閉車體內
  - 具強烈磁場或劇烈震動的環境
- 若 StoreJet 25 連接時發生電腦無法啟動的狀況，請您先將 StoreJet 25 自您的電腦移除，並在成功啟動後再將 StoreJet 25 連接到電腦。或者請參閱您個人電腦的使用手冊，更改 BIOS 設定以使電腦搜尋另一裝置來啟動電腦。

### ■ 資料備份

- **創見資訊不對任何操作造成的資料遺失或損壞負任何責任。**如果您要在 StoreJet 25 中儲存資料，我們強烈建議您定期將資料備份到個人電腦或是其它儲存媒體。

### ■ 攜帶注意事項

- 避免在沒有適當的保護措施下，將您的 StoreJet 25 在置於行李箱中。行李箱中的其他物品可能會損害 StoreJet 25。
- 請勿用力擠壓 StoreJet 25 以免損壞內部硬碟。

- 請勿在 StoreJet 25 上放置任何物品，以免造成損壞。

## ■ 電源

- StoreJet 主要透過電腦的 USB 埠提供電源。部分 USB 電源供應不足的電腦可能無法單靠 1 個 USB port 驅動硬碟。若發生此情形，請將 USB Y 型傳輸線兩個 USB 連接埠一併接上電腦，以確保提供 StoreJet 充足的電源，並避免使用 USB 集線器 ( HUB ) 來連接行動硬碟，以防止因 USB port 供電不足而無法正常使用。

	<p>針對 USB2.0 產品，請將 USB Y 型傳輸線兩個 USB 埠一併接上電腦，以確保提供 SJ25 充足的電力。</p>
	<p>針對 USB3.0 產品，請使用此 USB I 型傳輸線連接 USB3.0 連接埠，以確保提供 StoreJet 25 充足的電力。</p>

- 請使用 StoreJet 25 隨附的 USB 連接線連接到電腦，並確定所使用的連接線功能正常。  
**請勿使用已磨損或損壞的連接線。**
- 請勿將任何物品放置在 USB 電源連接線上方，或是將 USB 電源連接線置於容易將人絆倒之位置。

## ■ 提醒您

- 如需 StoreJet 25 從電腦上移除，請遵照**安全移除 StoreJet 25**一節的步驟進行。


## 將 StoreJet 25 連接到電腦 |

USB 連接線		
Micro / Mini USB 端		電源連接線
		USB 2.0 / 3.0 端
USB3.0 Micro B Type Male		USB3.0 A Type Male

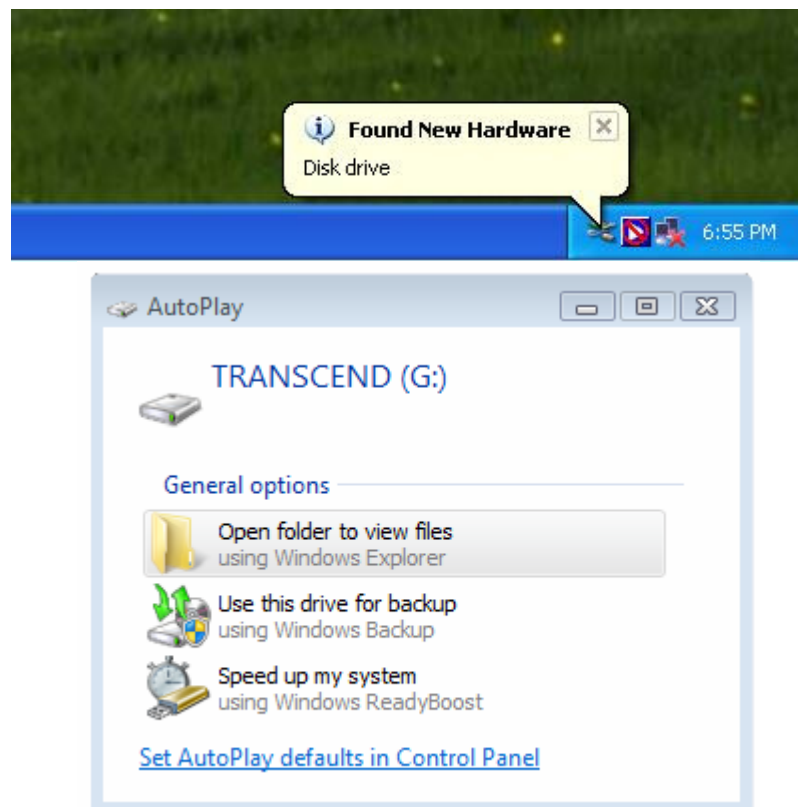
1. 請將小端接頭 (1) 連接至 StoreJet 25 中。
2. 將USB連接線另一端的USB連接埠(2)插入桌上型或筆記型電腦上任一可用的USB2.0或USB3.0連接埠。

**NOTE:** 部分 USB 電源供應不足的電腦可能無法單靠 1 個 USB port 驅動硬碟。若發生此情形，請將 USB Y 型傳輸線兩個 USB 連接埠(2)(3)一併接上電腦，以確保提供 StoreJet 充足的電源。若電腦只有一個可用的 USB 插槽，請連接 Y 型傳輸線的 USB 連接埠(2) (不保證其相容性)。

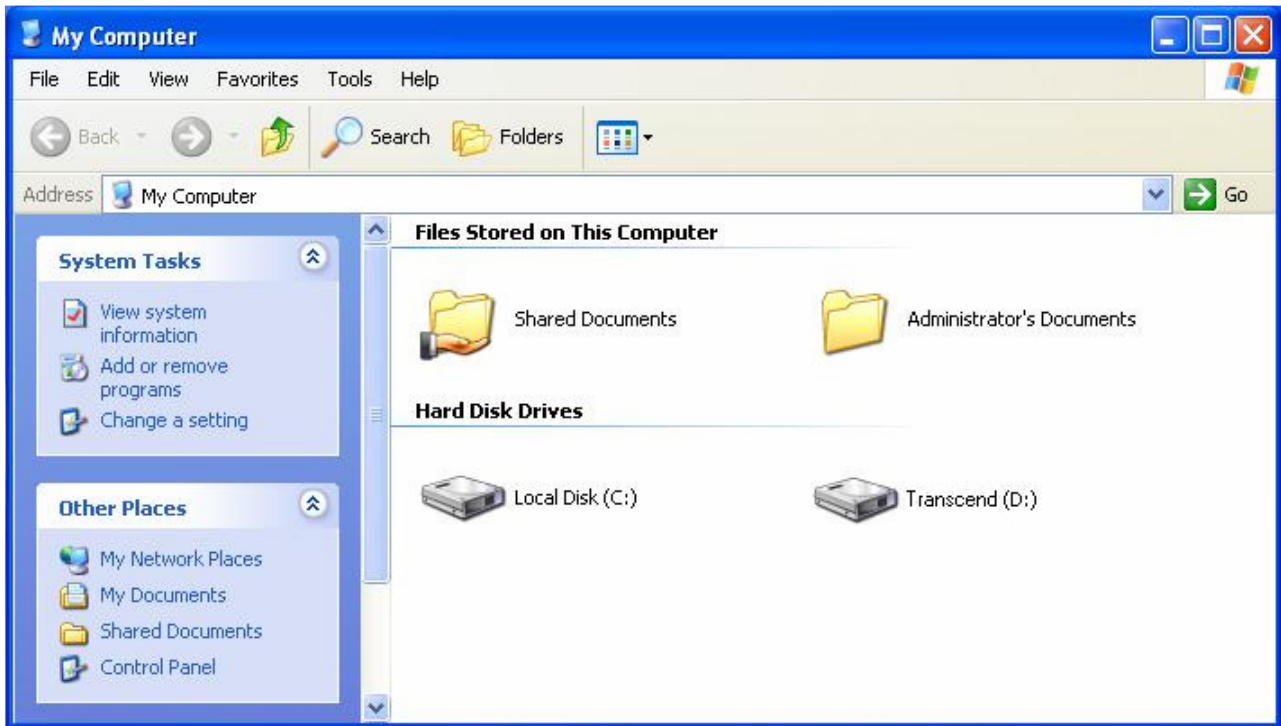


3. StoreJet 25 成功連結至電腦後，LED 電源指示燈會亮起，此時**我的電腦**視窗中會顯示一個新的**本機磁碟**圖示及代號，用來代表 StoreJet 25。Window 作業系統工具列也會出現**卸除式磁碟**圖示。

- Windows 與 Mac 的作業系統會自動偵測和安裝 StoreJet 25。如您要使用 USB 3.0，請確認您的電腦上已安裝必需的驅動程式，並再次檢查您有將 USB 連接線正確地連接到電腦上相對應的連接埠。(USB 3.0 埠通常會有不同顏色編碼以區別 USB 2.0 埠)
- Linux 的使用者需要自行手動安裝 StoreJet 25。首先為 StoreJet 25 建立一目錄 (Example: `mkdir /mnt/storejet`)，而後將 StoreJet 25 掛載上去。(Example: `mount -a -t msdos /dev/sda1 /mnt/Storejet`)







備註：(D:)與(G:)為範例磁碟機字母，請依您視窗中顯示的字母為準



備註：“New Volume”為範例磁碟機名稱，請依您視窗中顯示的名稱為準

4. 連接至電腦後，StoreJet 25 即可當做用來傳輸資料的外接式硬碟使用。您可以用直接拖曳的方式，將檔案拖曳至代表 StoreJet 25 的**本機磁碟**中。

**NOTE:** 為了確保 USB3.0 的高速資料傳輸率，請檢查連接的電腦是否正確安裝必要的 USB3.0 驅動程式。若您不確定該如何檢查，請查詢您電腦或者主機板使用手冊中的 USB3.0 驅動程式相關訊息。

## 單鍵備份 |

(僅適用於部份 StoreJet 機型)

要使用 One Touch 單鍵自動備份按鈕，您必須先執行預裝 Transcend Elite 軟體 (位於您 StoreJet 25 “Transcend Elite”的目錄中) 一旦您用 Transcend Elite 成功地建立備份工作，您就可以使用 StoreJet 25 的 One Touch 單鍵自動備份按鈕來即時備份和同步您的資料 (詳細指導您如何使用此軟體的教學，請於 <http://tw.transcend-info.com/Support/Software-1/>下載 Transcend Elite 用戶手冊)




## 安全移除 StoreJet 25 |



LED 指示燈閃爍時，請勿從電腦移除 StoreJet 25。

### Windows

1. 在工具列上選取**取出或抽出硬體**圖示。
2. 畫面隨即顯示**安全移除硬體**視窗。請選取並繼續。



3. 視窗中會出現「**現在可以放心地從系統移除'USB 大量存放裝置'**」的訊息。



為避免資料流失，請務必遵守此安全移除程序在 Windows 下移除 StoreJet 25。

## ■ Mac OS

將代表 StoreJet 25 的磁碟機圖示拖放至垃圾桶中，接著從 USB 埠中拔除您的 StoreJet 25。



## ■ Linux

執行 `umount /mnt/Storejet` 以卸載裝置，接著從 USB 埠中拔除您的 StoreJet 25。

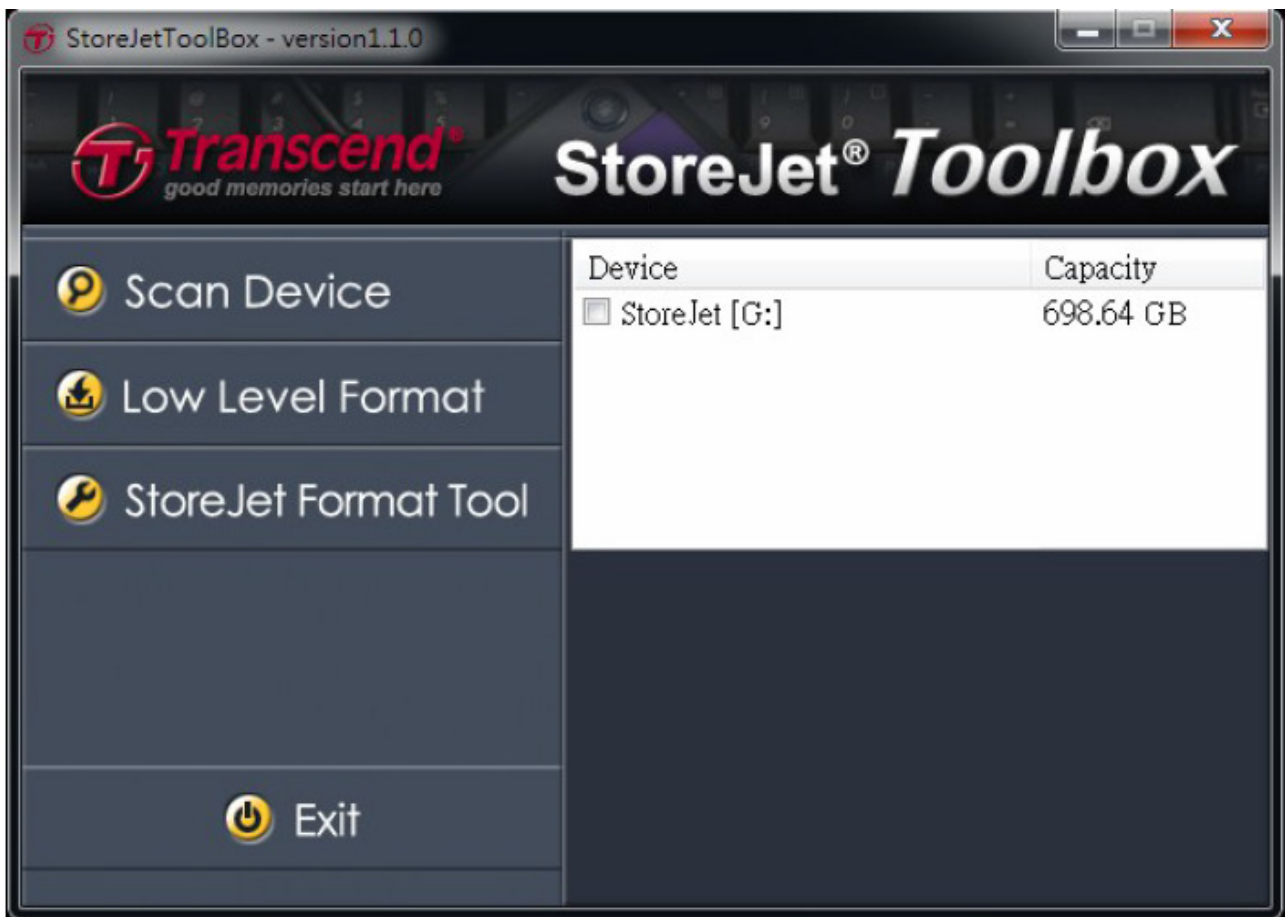
## 格式化硬碟 |



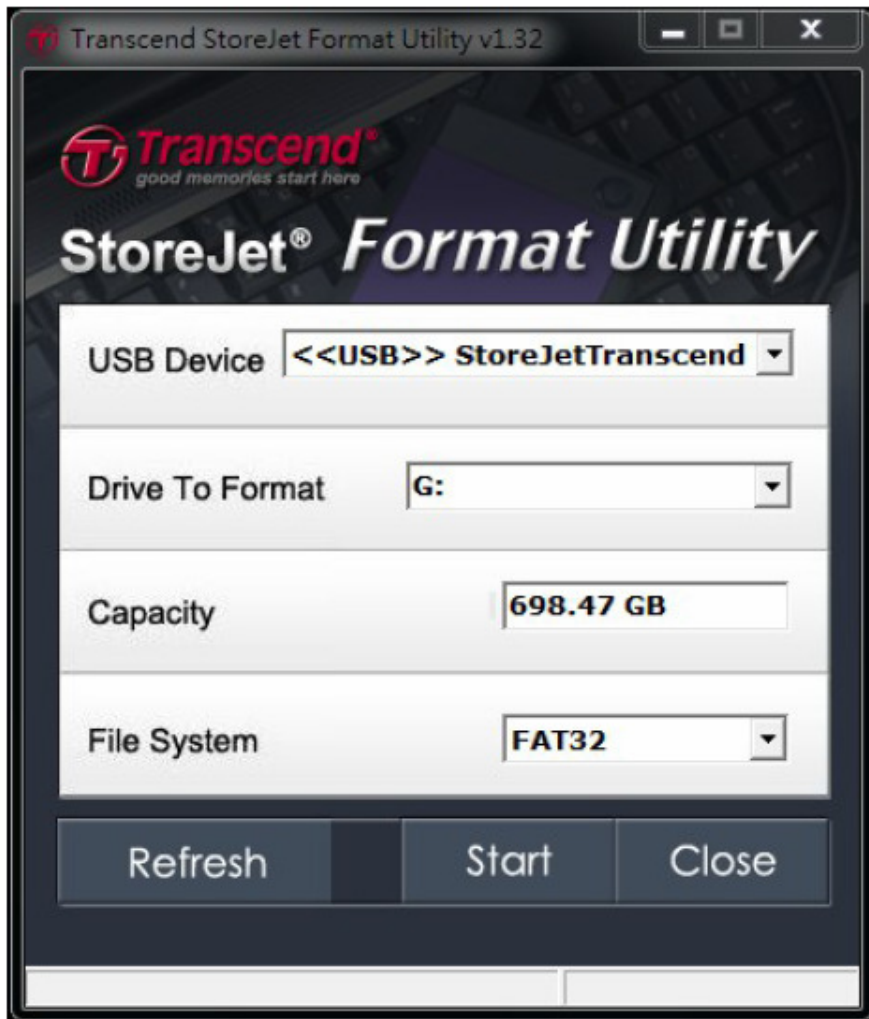
**注意！** 格式化硬碟會刪除 StoreJet 25 中的所有資料。  
您必須擁有管理員權限才可在 Windows 中進行格式化。

### ■ Windows XP/Vista/7/8

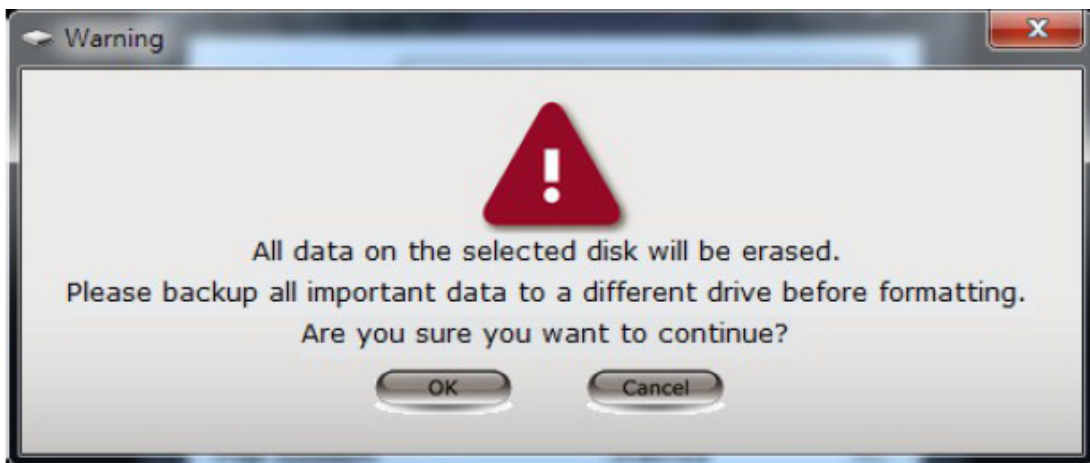
1. 請至創見線上下載中心 <http://tw.transcend-info.com/support/cate-4> 下載 StoreJetToolBox。
2. 下載完成後，請將檔案解壓縮至您的電腦硬碟（而非 StoreJet 25），接著執行 StoreJetToolBox.exe 應用程式。
3. 在已安裝 Windows 的電腦上，將 StoreJet 25 插入可用的 USB 埠。
4. 為預防不小心格式化其他 USB 裝置，請卸除其他與電腦連接的 USB 裝置。
5. 在 StoreJetToolBox 視窗中，按下”Scan Device”按鈕。
6. 程式將會自動偵測到 StoreJet 25。



7. 勾選偵測到的 StoreJet 25 之後，按一下 StoreJet Format Tool。



8. 在下拉式選單中，依序選擇“Drive To Format”與“File System”後，按下 Start 鍵。
9. 按下 Start 鍵後，會跳出一警告視窗，警示格式化執行後，所有在硬碟內的資料將會被刪除。確認硬碟內資料已無需備份之後，按下“OK”。



10. 格式化程序可能費時數分鐘。完成後，視窗右下方會出現“O.K.”訊息。



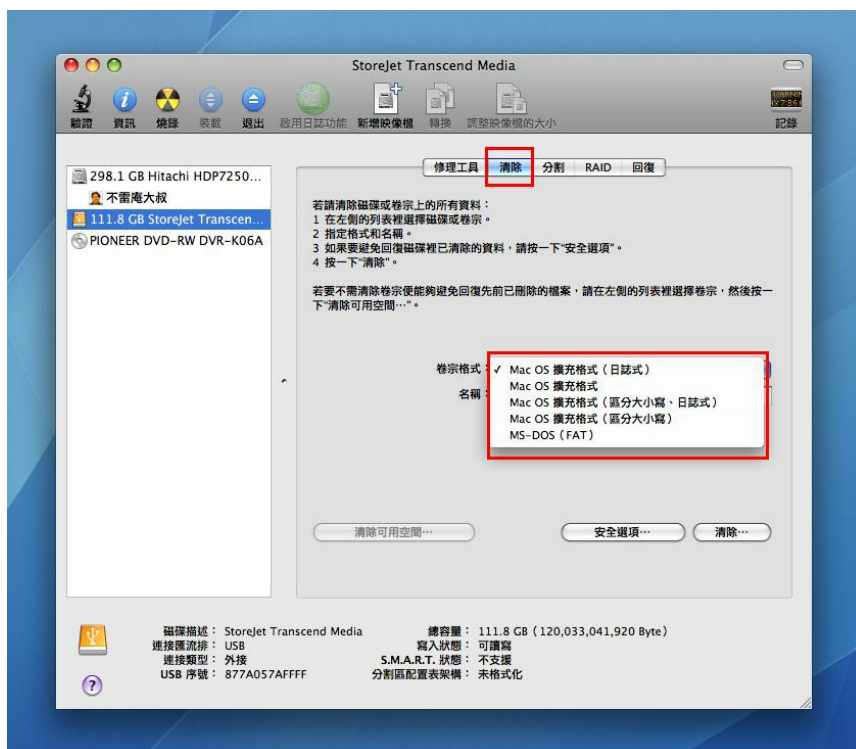
11. 按一下 **Close**，結束格式化並離開。

## ■ Mac OS

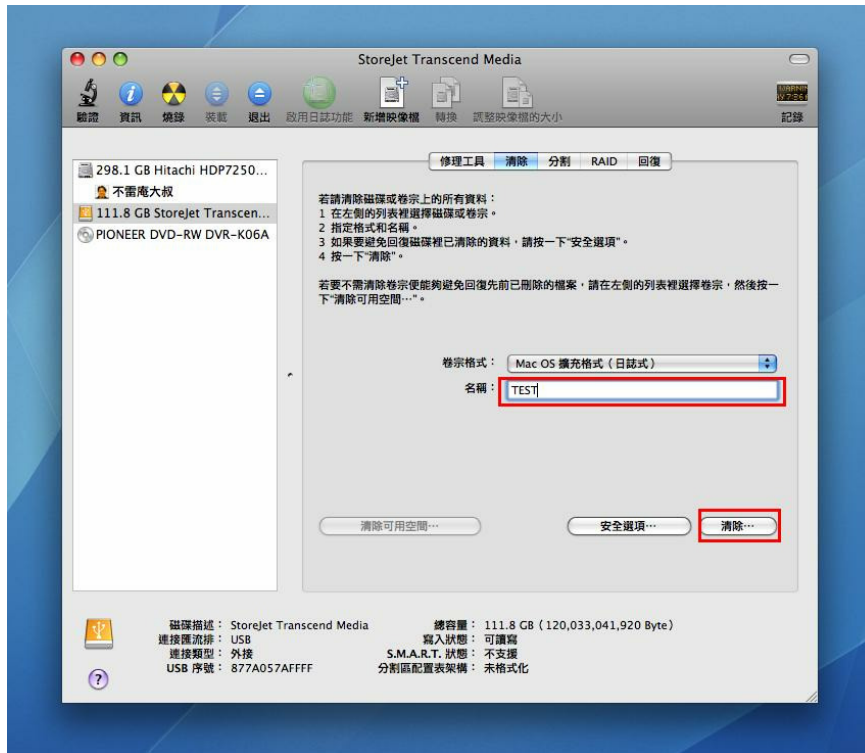
1. 在 Mac 電腦上，將 StoreJet 25 插入可用的 USB 埠。
2. 為預防不小心格式化其他的 USB 裝置，請卸除其他與電腦連接的 USB 裝置。
3. 按一下“初始化”按鈕。



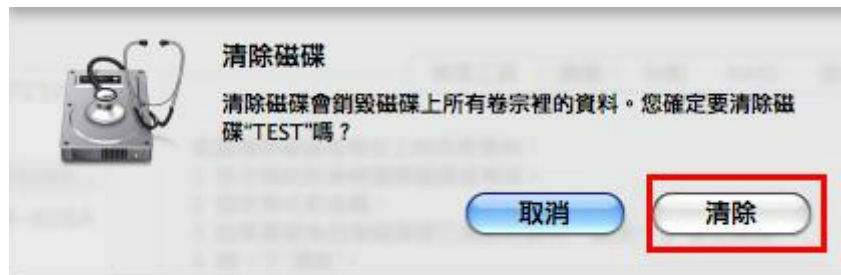
4. 在 Disk Utility 視窗中，於左側清單中選取新磁碟機。
5. 點選“清除”標籤。
6. 選擇您希望格式化的硬碟容量 (建議選擇 Mac OS 擴充格式 (日誌式))。



7. 輸入新磁碟機的名稱 (若未輸入一律命名為“Untitled”)
8. 按一下視窗右下方的“清除”按鈕。



9. 再次按一下“清除”按鈕以確認。



10. 按一下 **Close**，結束格式化並離開。

## Linux

1. 在 Linux 電腦上，將 StoreJet 25 插入可用的 USB 埠。
2. 為預防不小心格式化其他的 USB 裝置，請卸除其他與電腦連接的 USB 裝置。
3. 請輸入 `fdisk /dev/sda` (請以實際的 USB 裝置取代/dev/sda)
4. 按下 **p**
5. 按下 **n**
6. 按下 **w**
7. 輸入 `mkfs.ext3 /dev/sda1`
8. 至 `/etc/fstab` 新增：`/dev/sda1 /mnt/usbdrive auto user,noauto 0 0`
9. 輸入 `mkdir /mnt/usbdrive`
10. 輸入 `mount /mnt/usbdrive`



## 疑難排解 |

若您在使用 StoreJet 25 時發生任何問題，請先參考以下資訊嘗試排除問題。若您的問題仍然無法解決，請詢問您購買的店家、服務中心或直接與創見資訊聯絡。我們的網站 <http://tw.transcend-info.com/Support/service> 亦提供 FAQ 及技術支援服務。

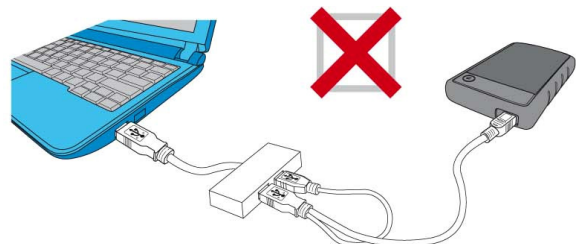
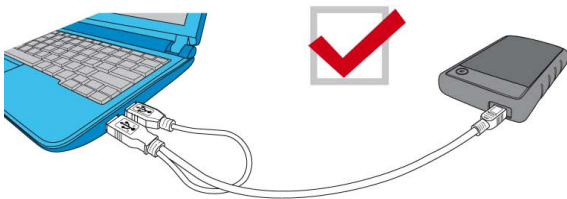
### ■ 作業系統無法偵測到 StoreJet 25

請確認以下事項：

1. StoreJet 25 是否正確的連接在 USB 埠上？如果不是，請重新拔插。若已正確連接，請嘗試其他可用的 USB 埠。
2. 您是否使用 StoreJet 25 隨附的 USB 連接線？若否，請使用創見的 USB 傳輸線將 StoreJet 連接至電腦。
3. 單個 USB 埠可能無法提供足夠的電力供 **StoreJet 25** 使用。請將 USB Y 型傳輸線的兩個大的 USB 埠同時連接到電腦上，如此可提供 StoreJet 25 在運作時額外的電源。

	針對 USB2.0 的產品，請將 USB Y 型傳輸線兩個 USB 埠一併接上電腦，以確保提供 StoreJet 25 充足的電力。
	針對 USB3.0 產品，請使用此 USB I 型傳輸線連接 USB3.0 連接埠，以確保提供 StoreJet 25 充足的電力。

4. 您的 StoreJet 25 是否連接在 Mac 的鍵盤上？若是，請將其直接接至 Mac 主機的 USB 埠上。
5. USB 埠是否已啟動？如果沒有，請參閱您電腦或是主機板的使用手冊加以啟動。
6. 請勿使用 USB 集線器 (USB HUB) 連接 StoreJet 25。



### ■ StoreJet 25 無法正常啟動

請確認以下事項：

1. 單一 USB 連接埠可能無法提供 SJ25 充足的電源，請將 USB Y 型傳輸線的兩個 USB 連接埠一併接上電腦。
2. 確定 StoreJet 25 連接在電腦的 USB 埠上。
3. 請檢查該 USB 埠是否可正常運作，如果無法正常運作，請連接至其他 USB 埠。

### ■ 我在 StoreJet 25 安裝了作業系統，為什麼無法開機呢？

目前 USB3.0 的主機設備並不支援作業系統啟動。

### ■ 無法複製大檔案到 StoreJet 25

1. 是否有足夠的可用空間？
2. 檔案是否大於 4GB？若是，請參考下列：

如果 StoreJet 25 的檔案系統為 FAT32，則可以在大部分的電腦，遊戲機以及媒體播放器上被辨識。FAT32 檔案系統並不支援大於 4GB 的大檔案。若您想要儲存大於 4GB 的檔案，您需要將硬碟轉換成不同的檔案系統如 NTFS。請參考此手冊內的“**格式化硬碟**”部分來得到如何格式化 StoreJet 25 的指示。

### ■ StoreJet 25 在 Mac 電腦上遇到問題

若您曾經在 Windows 上格式化過您的 StoreJet，硬碟很有可能被格式化成非 100%相容與 Mac OS 的 Windows NTFS 檔案系統。若要在您的 Mac 上儲存或備份資料，請參考[格式化與轉換硬碟到 Mac OS 檔案系統](#)的指示。若您會經常性的在 Windows 與 Mac 電腦上使用此硬碟，我們建議您將硬碟格式化成 FAT32 檔案格式。請注意：**格式化硬碟將會完全清除硬碟內的資料。**

**備註：**若要保留已存在的資料，您將需要使用可偵測到此 StoreJet 的 Windows 或 Mac 電腦以便備份所有的資料。

### ■ StoreJet 25 在 Linux 上無法辨識

若您之前在 Windows 或 Mac 電腦上格式化了 StoreJet 25，很可能格式化過的檔案系統並不相容與 Linux。若要解決這個問題，請參考在[Linux 上格式化 StoreJet 25](#)的指示。請注意：**格式化硬碟將會完全清除硬碟內的資料。**

**備註：**若要保留已存在的資料，您將需要使用可偵測到此 StoreJet 的 Windows 或 Mac 電腦以便備份所有的資料。

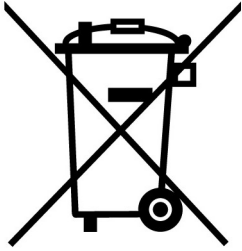
■ **我的照片、音樂檔案或文件檔案不小心遺失或刪除，有任何辦法來復原它們嗎？**

如果您不小心格式化了您的硬碟或刪除了重要的資料， Transcend 現在提供給您更簡單的方式復原您的檔案。 Transcend RecoveRx™ 資料復原軟體將進入您的儲存裝置較深層的地方搜尋並將幾乎任何格式的遺失照片復原，也可以復原大多數的媒體檔案及文件檔案。請參閱 <http://tw.transcend-info.com/Support/Software-4/> 以獲得更多資訊並下載免費的 RecoveRx 資料修復軟體。

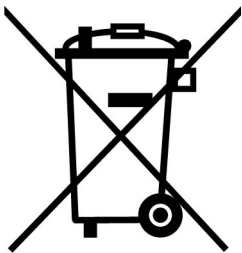
## 產品規格 |

儲存媒體	2.5 吋 SATA 硬碟
電源供給	USB 埠所提供之直流 5V 電源
傳輸介面	USB 3.0 / USB 2.0
作業溫度	5°C (41°F) 至 55°C (131°F)
安規認證	CE, FCC, BSMI
保固期間	3 年

## 回收和環保 |



**產品回收 ( WEEE )**：您的產品為高品質的材料所設計製造而成，可再回收利用。當您看到產品有上圖的標示，這意味著該產品是符合歐洲指令2002/96/EC:請勿與家庭廢棄物一同丟棄。請自行了解當地的規則分開收集電器及電子產品。正確處理您的舊產品有助於防止潛在的負面影響對環境和人類健康



**電池處理**：您的產品包含一個內置的可充電電池符合歐洲指令2006/66/EC，為無法被正常處理的生活垃圾。  
請自行了解當地的電池分類收集規則。正確處理電池有助於防止潛在對環境和人類健康的不利後果。對於含有非交換內置式電池的產品：拆除或試圖拆除該電池將導致保固無效。此步驟，只有在產品無效後執行。

## 三年有限保固條款 |

### 保固期限及內容

本產品之保固期限，自消費者之原始購買日起算，為期三年。消費者須出示原始購買日之購買證明始能享有保固服務。若本產品發生故障，創見於檢視產品後視情況決定給予維修或更換新品或良品，特殊情況下，創見可決定以功能近似之產品替代或依產品折舊後的價值予以退費，創見之決定對消費者而言是不可更改且具約束力。針對超過保固期限或不適用保固條款之產品，創見得於檢視產品後決定是否予以維修或更換零組件，並將就各項維修與更換零組件之服務酌收相關費用。

### 限制條款

本產品隨附之軟體或內容，不論為光碟、預先載入、或官方網站提供下載之形式、均不在本產品保固條款範圍之內。本保固不適用於因意外、人為破壞、濫用或不當使用（如未依產品說明使用、其使用超出本產品設計目的之範圍、或用於治具或測試用途）、自行變更零件、不良的環境條件（如暴露於潮濕環境）、天然災害、不當安裝（如於不相容之設備上使用）、電源問題（如伏特數不足、過量與不穩定的電源供應或鋰電池長時間充電）所造成之損壞。產品之實體缺損、外觀損傷、破壞或竄改產品保固、防偽或品質保證貼紙、產品序號、電子編碼等、或非經創見授權之維修、自行打開或修改產品外殼者，將喪失本保固效力。本保固亦不適用於二手轉賣或其他未經創見事前書面同意而利用本保固為自己或他人營利之行為。產品之液晶螢幕及可充電電池及非產品本體之附屬配件如：轉接卡、傳輸線、耳機、變壓器、遙控器等，另有適用之保固期限，而不適用與產品本體相同的保固。

### 產品保固政策

若欲進一步了解創見產品保固政策，請至下列網址：<http://tw.transcend-info.com/warranty> 詳讀全文以確保您的權益。本產品一經使用，即代表您同意創見最新之保固政策相關條款。

### 線上產品保固註冊

您可於購買創見產品 30 天內，至下列網址：<http://tw.transcend-info.com/Support/registration> 進行線上註冊，以獲得更完善的產品服務。



**Transcend Information, Inc.**  
[www.transcend-info.com](http://www.transcend-info.com)

\*The Transcend logo is a registered trademark of Transcend Information, Inc.

\*All logos and marks are trademarks of their respective companies.