



Moniteur d'activités sans fil



Manuel utilisateur
Version 1.2

Table des matières

Pour commencer.....	1
Contenu de la boîte.....	1
Contenu de ce manuel	1
Insertion de la pile.....	1
Configuration de votre Fitbit Zip	3
Configurer votre coach électronique sur votre appareil mobile	3
Configurer votre coach électronique sur votre PC (Windows 10 uniquement)	3
Configurer votre coach électronique sur votre PC (Windows 8.1 et versions antérieures).....	4
Configurer votre coach électronique sur votre Mac	4
Synchroniser les données de votre coach électronique sur votre compte Fitbit	5
Prise en main de votre Fitbit Zip	6
Port du coach électronique.....	6
Autonomie de la pile.....	6
Déterminer le niveau de batterie actuel.....	7
Mémoire	7
Suivi avec le Fitbit Zip	8
Informations générales et spécifications relatives au Fitbit Zip	9
Pile.....	9
Poids et dimensions	9
Conditions ambiantes.....	9
Aide	9
Politique de retour d'article et garantie	9
Mise à jour du Fitbit Zip	10
Dépannage de votre Fitbit Zip	11
Politique de retour d'article et garantie.....	12
Avis relatifs à la réglementation et à la sécurité.....	13
États-Unis : Réglementation de la FCC (Federal Communications Commission)	13
Canada : Avis d'Industrie Canada (IC)	13
Union européenne (UE)	14

Australie	15
Chine	15
Wireless sync dongle	15
Zip	16
Israël	16
Mexique	16
Serbie	16
Singapour	17
Afrique du Sud	17
Corée du Sud	18
Émirats arabes unis	18
Déclaration de sécurité	19
Instructions de sécurité importantes	19
Précautions concernant la pile	19
Informations de mise au rebut et de recyclage	20

Pour commencer

Bienvenue dans le manuel du coach électronique sans fil pour l'activité Fitbit Zip™.

Contenu de la boîte

La boîte de votre Fitbit Zip contient :

1. Votre coach électronique sans fil pour l'activité Fitbit Zip
2. Un clip
3. Un outil permettant d'ouvrir le couvercle du compartiment pile
4. Un dongle de synchronisation sans fil
5. Une pile bouton 3V, CR2025



Contenu de ce manuel

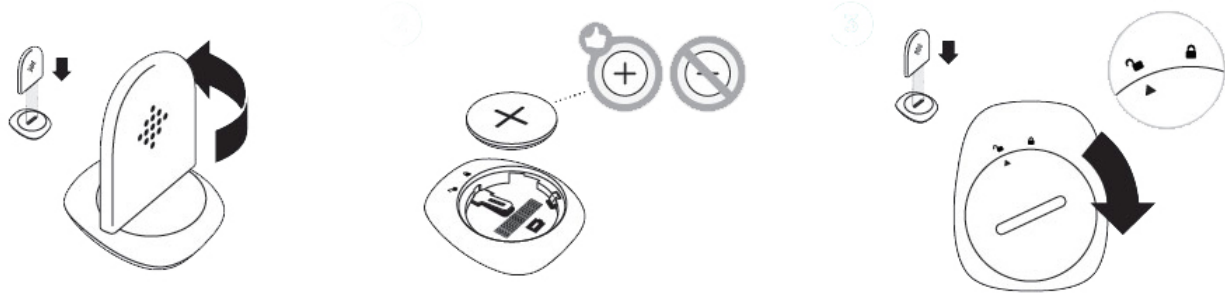
Vous pourrez commencer à utiliser votre appareil rapidement en créant un compte Fitbit® et en vous assurant que le coach électronique peut synchroniser les données collectées dans votre tableau de bord Fitbit. Le tableau de bord est l'endroit où vous pouvez analyser vos données, voir votre historique de données, définir des objectifs, enregistrer de l'eau et des aliments, rester en contact avec vos amis et bien plus encore. Vous pouvez commencer à bouger dès que vous avez terminé de paramétrer votre coach électronique.

Nous vous expliquerons ensuite comment trouver et utiliser les fonctionnalités qui vous intéressent et ajuster vos préférences. Pour obtenir plus d'informations, des conseils et de l'assistance, veuillez consulter nos articles complets sur <http://help.fitbit.com>.

Insertion de la pile

1. Retirez l'emballage de votre Zip et utilisez l'outil d'ouverture du couvercle du compartiment pile pour déverrouiller ce dernier. Insérez l'outil dans l'emplacement situé à l'arrière de l'appareil, puis tournez le couvercle dans le sens contraire des aiguilles d'une montre pour le retirer.

2. Après avoir retiré le couvercle, insérez la pile fournie à l'arrière de l'appareil, signe « + » sur le dessus. La pile sera placée au centre du compartiment.
3. Une fois que la pile est en place, alignez la flèche sur le couvercle du compartiment pile avec l'icône de verrouillage de votre Zip pour maintenir le couvercle en place. Utilisez l'outil d'ouverture du couvercle du compartiment pile pour « verrouiller » ce couvercle en le tournant dans le sens des aiguilles d'une montre jusqu'à ce que la flèche du couvercle soit alignée avec l'icône de verrouillage.



4. Attendez que l'écran s'active pour poursuivre la configuration de l'appareil. La version de votre Zip s'affiche à l'écran, suivie par une série d'émoticônes représentant votre niveau d'activité. L'écran restera allumé pendant 30 minutes après l'insertion de la pile.
5. Utilisez le dongle de synchronisation sans fil fourni, et branchez-le sur le port USB de votre ordinateur.
6. Vous pouvez désormais procéder à la configuration de votre coach électronique.

Configuration de votre Fitbit Zip

Pour profiter au maximum des fonctionnalités de votre Zip, utilisez l'application Fitbit disponible gratuitement sur les appareils mobiles iOS®, Android™ et Windows® 10. Si vous ne possédez pas d'appareil mobile compatible, vous pouvez également utiliser un ordinateur et le site Fitbit.com.

Configurer votre coach électronique sur votre appareil mobile

L'application Fitbit est compatible avec plus de 200 appareils mobiles prenant en charge les systèmes d'exploitation iOS, Android et Windows 10.

Pour commencer :

1. Assurez-vous que l'application Fitbit est compatible avec votre appareil mobile en vous rendant sur <http://www.fitbit.com/devices>.
2. Selon votre appareil, recherchez l'application Fitbit dans l'une de ces boutiques en ligne :
 - L'App Store® d'Apple® pour les appareils iOS tels que les iPhone® ou iPad®.
 - Le Google Play™ Store pour les appareils Android tels que le Samsung® Galaxy® S5 et le Motorola Droid Turbo.
 - Le Windows Store de Microsoft® pour les appareils mobiles Windows 10 tels que le téléphone Lumia™ ou la tablette Surface™.
3. Installez l'application. Remarque : vous aurez besoin d'un compte dans la boutique correspondant à votre appareil avant de télécharger des applications, même les applications gratuites comme Fitbit.
4. Lorsque l'application est installée, ouvrez-la et tapotez sur **Rejoindre Fitbit** pour commencer. Vous serez guidé(e) dans le processus de création d'un compte Fitbit et de connexion (« association ») de votre Zip à votre appareil mobile. L'association vous garantit que le coach électronique et l'appareil mobile peuvent communiquer entre eux (synchroniser leurs données).

Remarque : les informations personnelles qui vous sont demandées durant la configuration sont utilisées pour calculer votre métabolisme de base (MB), ce qui permet de faire une estimation de votre dépense calorique. Ces informations restent confidentielles, sauf si vous choisissez, dans vos paramètres de confidentialité, de partager vos données d'âge, de taille ou de poids avec des amis Fitbit.

Vous êtes prêt(e) à commencer une fois la configuration terminée.

Configurer votre coach électronique sur votre PC (Windows 10 uniquement)

Si vous n'avez pas d'appareil mobile, vous pouvez configurer et synchroniser votre coach électronique sur votre PC Windows 10 à l'aide de l'application Fitbit pour appareils mobiles Windows.

Pour télécharger l'application, cliquez sur le bouton Démarrer et ouvrez le Windows Store. Recherchez l'« application Fitbit ». Remarque : si vous n'avez jamais téléchargé d'application à partir de la boutique en ligne sur votre ordinateur, vous serez invité(e) à créer un compte.

Ouvrez l'application et suivez les instructions pour créer un compte Fitbit et configurer votre Zip. Vous pouvez configurer et effectuer une synchronisation à distance si votre ordinateur est équipé de la fonction Bluetooth®, autrement vous devrez utiliser le dongle de synchronisation sans fil fourni avec votre Fitbit Zip.

Configurer votre coach électronique sur votre PC (Windows 8.1 et versions antérieures)

Si vous n'avez pas d'appareil mobile compatible, vous pouvez configurer votre coach électronique à l'aide d'un ordinateur et voir vos statistiques Fitbit sur Fitbit.com. Pour utiliser cette méthode de configuration, vous devez tout d'abord installer un logiciel gratuit appelé Fitbit Connect, qui permet à votre Zip de synchroniser ses données avec votre tableau de bord sur Fitbit.com.

Pour installer Fitbit Connect et configurer votre coach électronique :

1. Rendez-vous sur <http://www.fitbit.com/setup>.
2. Recherchez l'option de téléchargement et cliquez dessus.
3. Lorsque vous y êtes invité(e), sauvegardez le fichier qui apparaît.
4. Double-cliquez sur le fichier (FitbitConnect_Win.exe). Le programme d'installation de Fitbit Connect s'affiche.
5. Cliquez sur **Continuer** pour naviguer dans le programme d'installation.
6. Lorsque vous y êtes invité(e), sélectionnez **Configurer un nouvel appareil Fitbit**.
7. Suivez les instructions à l'écran pour créer un compte Fitbit et connecter votre Zip. Si votre ordinateur est équipé de la fonction Bluetooth, la configuration peut se faire à distance. Dans le cas contraire, vous serez invité(e) à brancher le dongle de synchronisation sans fil fourni avec votre Fitbit Zip.

Remarque : les informations personnelles qui vous sont demandées durant la configuration sont utilisées pour calculer votre métabolisme de base (MB), ce qui permet de faire une estimation de votre dépense calorique. Ces informations restent confidentielles, sauf si vous choisissez, dans vos paramètres de confidentialité, de partager vos données d'âge, de taille ou de poids avec des amis Fitbit.

Configurer votre coach électronique sur votre Mac

Si vous n'avez pas d'appareil mobile compatible, vous pouvez configurer votre coach électronique à l'aide d'un ordinateur et voir vos statistiques Fitbit sur Fitbit.com. Pour utiliser cette méthode de configuration, vous devez tout d'abord installer un logiciel gratuit appelé Fitbit Connect, qui permet à votre Zip de synchroniser ses données avec votre tableau de bord sur Fitbit.com.

Pour installer Fitbit Connect et configurer votre coach électronique :

1. Rendez-vous sur <http://www.fitbit.com/setup>.
2. Recherchez l'option de téléchargement et cliquez dessus.
3. Lorsque vous y êtes invité(e), sauvegardez le fichier qui apparaît.
4. Double-cliquez sur le fichier (Install Fitbit Connect.pkg). Le programme d'installation de Fitbit Connect s'affiche.
5. Cliquez sur **Continuer** pour naviguer dans le programme d'installation.
6. Lorsque vous y êtes invité(e), sélectionnez **Configurer un nouvel appareil Fitbit**.
7. Suivez les instructions à l'écran pour créer un compte Fitbit et connecter votre Zip.

Remarque : les informations personnelles qui vous sont demandées durant la configuration sont utilisées pour calculer votre métabolisme de base (MB), ce qui permet de faire une estimation de votre dépense calorique. Ces informations restent confidentielles, sauf si vous choisissez, dans vos paramètres de confidentialité, de partager vos données d'âge, de taille ou de poids avec des amis Fitbit.

Synchroniser les données de votre coach électronique sur votre compte Fitbit

Après avoir configuré votre Zip et commencé à l'utiliser, vous devrez régulièrement vous assurer que l'appareil transfère (synchronise) ses données sur Fitbit afin que vous puissiez suivre votre progression, consulter l'historique de vos exercices, remporter des badges, analyser vos journaux de sommeil et accéder à bien plus d'actions sur votre tableau de bord. Il est recommandé (mais pas obligatoire) de synchroniser votre coach électronique tous les jours.

L'application Fitbit utilise la technologie Bluetooth basse consommation (BLE) pour se synchroniser avec votre coach électronique Fitbit. À chaque ouverture de l'application, celle-ci se synchronisera si votre coach électronique se trouve à proximité, et régulièrement durant la journée si vous avez activé la synchronisation continue. Si vous utilisez l'application Fitbit sur un PC Windows 10 qui n'est pas doté de la fonction Bluetooth, vous devrez vous assurer que le coach électronique est connecté à l'ordinateur.

Le logiciel Fitbit Connect installé sur un Mac[®] utilise également la fonction Bluetooth (si elle est disponible) pour se synchroniser. Autrement, vous devrez vous assurer que votre dongle de synchronisation sans fil est branché à votre ordinateur. Le logiciel Fitbit Connect installé sur un PC nécessite que vous branchiez votre dongle de synchronisation sans fil. Vous pouvez forcer Fitbit Connect à se synchroniser à tout moment. Autrement, il se synchronisera automatiquement toutes les 15 minutes si :

- Votre coach électronique se trouve dans un rayon de 5 à 6 mètres (15 à 20 pieds) autour de votre ordinateur et il existe de nouvelles données à charger (si vous n'avez pas bougé, aucune synchronisation automatique n'aura lieu).
- L'ordinateur est sous tension, activé et connecté à Internet.

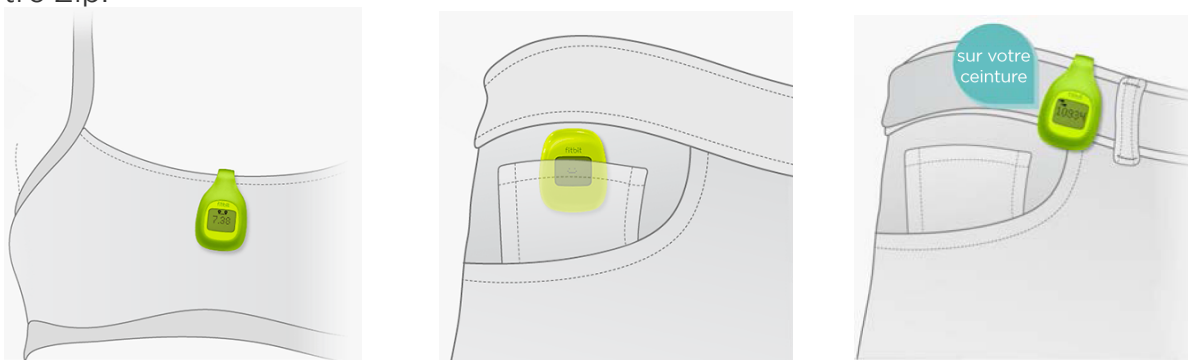
Prise en main de votre Fitbit Zip

Cette section vous explique comment porter et recharger votre coach électronique.

Port du coach électronique

Le Zip est plus précis lorsqu'il est porté sur vous ou placé très près de vous. Poche de chemise ou de pantalon, soutien-gorge, ceinture et ceinture thoracique comptent parmi les meilleurs emplacements pour porter votre Zip. Essayez plusieurs endroits pour trouver celui qui vous convient le mieux.

Un clip, conçu pour accrocher le Zip à vos vêtements, est fourni dans le coffret de votre Zip.



Le Zip n'est pas conçu pour être porté en contact direct avec la peau. Lorsque vous le fixez à une ceinture thoracique ou un soutien-gorge, utilisez toujours l'attache en silicone et positionnez l'écran vers l'extérieur. Ne portez pas votre Zip dans votre soutien-gorge.

Certains utilisateurs et utilisatrices peuvent subir des irritations cutanées même en le portant selon les instructions, c'est-à-dire accroché à un soutien-gorge ou à une ceinture thoracique. Si cela se produit, nous vous recommandons de le fixer à votre poche, ceinture ou autre partie extérieure d'un vêtement.

Le Zip résiste à la transpiration, à la pluie et aux éclaboussures, mais il n'est pas étanche. Vous ne devez pas le porter lorsque vous nagez.

Autonomie de la pile

En utilisation normale, la pile de votre Zip offre une autonomie de six mois.

Une icône en forme de pile s'affiche sur votre écran Zip quand la pile atteint 25 % de sa capacité. L'icône de pile clignotante indique que votre pile est quasi vide. Vos données seront perdues si vous ne synchronisez pas votre Zip avant de remplacer la pile.

Si la pile de votre Zip est vide, achetez une nouvelle pile bouton 3V CR2025. Utilisez l'outil d'ouverture du couvercle du compartiment pile pour déverrouiller le compartiment pile, situé au dos de votre appareil Zip.

Déterminer le niveau de batterie actuel

Pour vérifier le niveau de la pile de votre appareil, connectez-vous à votre tableau de bord et cliquez sur votre photo et votre nom. Le niveau de la pile enregistré au moment de la dernière synchronisation s'affiche à droite de l'image de votre Zip. Vous pouvez également connaître votre niveau de batterie à partir des applications Fitbit.

Mémoire

Votre Zip conserve vos données minute par minute pendant 7 jours, et vos totaux quotidiens pendant 30 jours.

Lors de la synchronisation de votre Zip, les données sont chargées sur votre tableau de bord Fitbit.com et conservées de façon sécurisée sur les serveurs Fitbit. Tant que vous synchronisez votre appareil dans les 30 jours suivant une activité, les données peuvent être transmises à votre tableau de bord Fitbit.com.

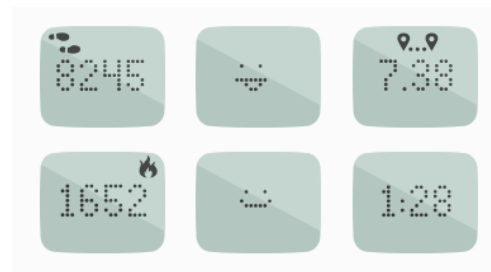
REMARQUE : votre Zip se réinitialise chaque jour à minuit. Cela signifie que vos données de progression vers un objectif et vos données quotidiennes sont alors remises à zéro. En revanche, les données stockées sur votre appareil ne sont pas supprimées lors de cette opération. Elles seront chargées sur votre tableau de bord Fitbit.com lors de la prochaine synchronisation de votre Zip.

L'heure de réinitialisation dépend du fuseau horaire défini dans votre profil sur Fitbit.com.

Suivi avec le Fitbit Zip

Votre Zip suit et affiche les éléments ci-dessous :

- Pas effectués
- Calories brûlées
- La distance parcourue
- Horloge
- L'émoticône Fitbit, qui indique votre niveau d'activité récent



Pour économiser la pile, votre Zip se met en veille pendant les périodes d'inactivité. Le Zip se met en veille au bout de 20 secondes environ si aucun pas n'a été enregistré. Lorsqu'il est en veille, l'écran de votre Zip restera éteint jusqu'à ce que vous bougiez à nouveau.

Informations générales et spécifications relatives au Fitbit Zip

Pile

Votre Zip fonctionne avec une pile bouton 3V, CR2025 remplaçable.

Poids et dimensions

- Hauteur : 35,6 mm (1,5 pouce)
- Largeur : 28,9 mm (1,1 pouce)
- Profondeur : 9,6 mm (0,38 pouce)
- Poids : 8 g (0,018 livre)



Conditions ambiantes

- Le Zip n'est pas étanche. Vous ne devez pas le porter lorsque vous nagez. Il résiste aux éclaboussures, à la pluie et à la transpiration.
- Température de fonctionnement : de 0 à 40 °C (32 à 104 °F)
- Température de non-fonctionnement : de -17,7 à 54,4 °C (0 à 130 °F)
- Humidité relative : l'appareil ne doit pas être immergé sous plus d'un mètre d'eau, même pendant une durée très courte.
- Altitude de fonctionnement maximale : 9 144 m (30 000 pieds)
- Température de non-fonctionnement : de -17,7 à 54,4 °C (0 à 130 °F)

Aide

Pour obtenir de l'aide sur l'utilisation et le dépannage de votre Zip, rendez-vous sur <http://help.fitbit.com>.

Politique de retour d'article et garantie

Vous trouverez des informations sur la garantie et la politique de retour de la boutique Fitbit.com à l'adresse suivante : <http://www.fitbit.com/returns>.

Mise à jour du Fitbit Zip

Les améliorations gratuites apportées aux fonctionnalités et aux produits sont régulièrement appliquées par le biais de mises à jour fournies via Fitbit Connect ou l'application Fitbit. Nous vous recommandons donc de mettre à jour votre Zip régulièrement.

Pour mettre à jour votre Fitbit Zip à l'aide de Fitbit Connect :

1. Assurez-vous que le dongle de synchronisation sans fil est branché et que votre coach électronique se trouve à proximité.
2. Cliquez sur l'icône Fitbit Connect qui figure près de l'heure sur l'écran de votre ordinateur.
3. Cliquez sur **Ouvrir le menu principal**, puis sélectionnez **Rechercher les mises à jour du logiciel de l'appareil**.
4. Connectez-vous à votre compte et tapotez sur votre Zip plusieurs fois pour l'activer. Laissez quelques instants à Fitbit Connect pour détecter votre Zip.

Si une mise à jour est trouvée, Fitbit Connect commencera à la télécharger et à l'installer. Tout au long de la mise à jour, une barre de progression s'affichera sur l'écran de votre ordinateur. Maintenez votre coach électronique à proximité de l'ordinateur durant la mise à jour.

Une fois la mise à jour terminée, Fitbit Connect affichera un écran de confirmation et votre Zip redémarrera.

Dépannage de votre Fitbit Zip

Si votre coach électronique ne fonctionne pas correctement, consultez les informations sur le dépannage ci-dessous. Pour en savoir plus ou s'il s'agit d'un autre problème, rendez-vous sur <http://help.fitbit.com>.

Si vous rencontrez l'un des problèmes suivants, vous pouvez le résoudre en redémarrant votre coach électronique :

- Il ne se synchronise pas
- Il ne réagit pas aux tapotements
- Il ne réagit pas, même en charge complète
- Il ne suit pas votre nombre de pas ou d'autres données

Remarque : le fait de redémarrer votre coach électronique comme décrit ci-dessous réinitialisera votre appareil. Notez que le fait de redémarrer votre appareil n'a pas pour effet d'effacer les données qu'il contient.

Pour redémarrer votre appareil :

1. Ouvrez le couvercle à l'aide de l'outil fourni à cet effet, puis retirez la pile.
2. Patientez 10 secondes.
3. Remplacez la pile dans le coach électronique (signe « + » orienté vers le haut), puis fermez le couvercle.

Votre Zip devrait alors redémarrer. Le numéro de version de votre coach électronique s'affiche, suivi d'une série d'émoticônes Fitbit. Votre appareil devrait fonctionner normalement lorsque vous tapotez dessus.

Pour obtenir d'autres conseils de dépannage ou contacter le service d'assistance, consultez la page <http://help.fitbit.com>.

Politique de retour d'article et garantie

Vous trouverez des informations sur la garantie et la politique de retour de la boutique Fitbit.com à l'adresse suivante : <http://www.fitbit.com/returns>.

Avis relatifs à la réglementation et à la sécurité

Nom du modèle : FB301

États-Unis : Réglementation de la FCC (Federal Communications Commission)

This device complies with FCC part 15 FCC Rules.
Operation is subject to the following two conditions:

1. This device may not cause harmful interference and
2. This device must accept any interference, including interference that may cause undesired operation of the device.

FCC Warning

Changes or modifications not expressly approved by the party responsible for compliance could void the user's authority to operate the equipment.

Note: This equipment has been tested and found to comply with the limits for a Class B digital device, pursuant to part 15 of the FCC Rules. These limits are designed to provide reasonable protection against harmful interference in a residential installation. This equipment generates, uses and can radiate radio frequency energy and, if not installed and used in accordance with the instructions, may cause harmful interference to radio communications. However, there is no guarantee that interference will not occur in a particular installation. If this equipment does cause harmful interference to radio or television reception, which can be determined by turning the equipment off and on, the user is encouraged to try to correct the interference by one or more of the following measures:

- Reorient or relocate the receiving antenna.
- Increase the separation between the equipment and receiver.
- Connect the equipment into an outlet on a circuit different from that to which the receiver is connected.
- Consult the dealer or an experienced radio/TV technician for help.

This device meets the FCC and IC requirements for RF exposure in public or uncontrolled environments.

Canada : Avis d'Industrie Canada (IC)

IC Notice to Users English/French in accordance with RSS GEN Issue 3:

This device complies with Industry Canada license exempt RSS standard(s).
Operation is subject to the following two conditions:

1. this device may not cause interference, and
2. this device must accept any interference, including interference that may cause undesired operation of the device.

Cet appareil est conforme avec Industrie Canada RSS standard exempts de licence (s). Son utilisation est soumise à Les deux conditions suivantes:

1. cet appareil ne peut pas provoquer d'interférences et

2. 2. cet appareil doit accepter Toute interférence, y compris les interférences qui peuvent causer un mauvais fonctionnement du dispositif

This Class B digital apparatus complies with Canadian ICES-003.

Cet appareil numérique de la classe B est conforme à la norme NMB-003 du Canada.

FCC ID XRAFB301

IC ID 8542A-FB301

Union européenne (UE)

Simplified EU Declaration of Conformity

Hereby, Fitbit, Inc. declares that the radio equipment type Model FB301 is in compliance with Directive 2014/53/EU. The full text of the EU declaration of conformity is available at the following internet address:
<http://www.fitbit.com/safety>.

Déclaration UE de conformité simplifiée

Fitbit, Inc. déclare par la présente que les modèles d'appareils radio FB301 sont conformes à la Directive 2014/53/UE. Les déclarations UE de conformité sont disponibles dans leur intégralité sur le site suivant: www.fitbit.com/safety.

Dichiarazione di conformità UE semplificata

Fitbit, Inc. dichiara che il tipo di apparecchiatura radio Modello FB301 è conforme alla Direttiva 2014/53/UE. Il testo completo della dichiarazione di conformità UE è disponibile al seguente indirizzo Internet: www.fitbit.com/safety.

Vereinfachte EU-Konformitätserklärung

Fitbit, Inc. erklärt hiermit, dass die Funkgerätypen Modell FB301 die Richtlinie 2014/53/EU erfüllen. Der vollständige Wortlaut der EU-Konformitätserklärungen kann unter folgender Internetadresse abgerufen werden: www.fitbit.com/safety.

Declaración UE de Conformidad simplificada

Por la presente, Fitbit, Inc. declara que el tipo de dispositivo de radio Modelo FB301 cumple con la Directiva 2014/53/UE. El texto completo de la declaración de conformidad de la UE está disponible en la siguiente dirección de Internet: www.fitbit.com/safety.



Australie



Chine



Wireless sync dongle

部件名称	有毒和危险品					
Dongle Model FB150	铅 (Pb)	水银 (Hg)	镉 (Cd)	六价铬 (Cr(VI))	多溴化苯 (PBB)	多溴化二苯醚 (PBDE)
表带和表扣	O	O	O	O	O	O
电子	X	O	O	O	O	O
本表格依据 SJ/T 11364 的规定编制						
O: 表示该项目中涉及的所有物料, 其包含的有害物质的含量低于 GB/T 26572. 标准的限制要求.						
X: 表示该项目中涉及的所有物料中至少有一种, 其包含的有害物质的含量高于 GB/T 26572. 标准的限制要求.						

Zip

部件名称	有毒和危險品					
Zip Model FB301	铅 (Pb)	水银 (Hg)	镉 (Cd)	六价铬 (Cr(VI))	多溴化苯 (PBB)	多溴化二苯醚 (PBDE)
表帶和表扣	O	O	O	O	O	O
电子	X	O	O	O	O	O
<p>本表格依据 SJ/T 11364 的规定编制</p> <p>O: 表示该项目中涉及的所有物料, 其包含的有害物质的含量低于 GB/T 26572. 标准的限制要求.</p> <p>X: 表示该项目中涉及的所有物料中至少有一种, 其包含的有害物质的含量高于 GB/T 26572. 标准的限制要求.</p>						

Israël

אי שור התאמה 51-37305

המוצר של המודולארי בחלק טכני שינוי כל לבצע אין.



IFETEL: RCPFIFB13-1798 (FB301B), RCPFIFB13-1798-A3 (FB301C), RCPFIFB13-1798-A1 (FB301G), RCPFIFB13-1798-A2 (FB301M), RCPFIFB13-1798-A4 (FB301W)

Serbie



11005 15

Singapour

Complies
with IMDA
Standards
DA107950

Afrique du Sud



TA-2013/745
Approved

Corée du Sud

“ 해당 무선설비는 전파혼신 가능성이 있으므로 인명안전과 관련된 서비스는 할 수 없습니다. ”



- 사용 주파수 (Used frequency): 2402 MHz-2480 MHz
- 채널수 (The number of channels): 40
- 공중선전계강도 (Antenna power): 1.2 dBi
- 변조방식 (Type of the modulation): Digital
- 안테나타입 (Antenna type): Vertical
- 출력 (Output power): 1.32 mW/MHz E.I.R.P.
- 안테나 종류 (Type of Antenna): PCB

KCC approval information

- 1) Equipment name (model name): 무선데이터통신시스템용 특정소출력무선기기 FB301
- 2) Certificate number: MSIP-CRM-XRA-FB301
- 3) Applicant: Fitbit, Inc.
- 4) Manufacture: Fitbit, Inc.
- 5) Manufacture / Country of origin: P.R.C.

Émirats arabes unis

TRA
REGISTERED
NO:
ER35024/14

DEALER NO:
DA35294/14

Déclaration de sécurité

Cet appareil a été testé afin de garantir sa conformité à la certification de sécurité, selon les spécifications de la norme EN : EN60950-1:2006 + A12 : 2011.

Instructions de sécurité importantes

- Veuillez lire ces instructions.
- Veuillez conserver ces instructions.
- Veuillez tenir compte de tous les avertissements.
- Veuillez suivre toutes les instructions.
- Ne tentez pas d'ouvrir le coach électronique. Les substances contenues dans ce produit et/ou sa batterie peuvent être dangereuses pour l'environnement et/ou la santé humaine en cas de manipulation et de mise au rebut inappropriées.
- Ne tentez pas de modifier votre Zip.
- Ne nettoyez pas votre Zip avec des produits abrasifs.
- Ne placez pas votre Zip dans un lave-vaisselle, un lave-linge ou un sèche-linge.
- N'exposez pas votre Zip à des températures extrêmement basses ou élevées.
- N'utilisez pas votre Zip dans un sauna ou un hammam.
- N'exposez pas votre Zip à la lumière directe du soleil pendant une longue période.
- Ne laissez pas votre Zip à proximité de flammes nues.
- Ne jetez pas votre Zip dans le feu. La pile pourrait exploser.
- Ne tentez pas de démonter votre Zip, il ne contient pas de composants remplaçables.
- Ne laissez jamais un enfant jouer avec le Zip. Ses composants de petite taille peuvent présenter un risque d'étouffement.

Précautions concernant la pile

Changez la pile conformément aux instructions fournies dans ce manuel.

Informations de mise au rebut et de recyclage



Le symbole apposé sur ce produit ou sur son emballage indique que ce produit ne doit pas être jeté avec les déchets ménagers ordinaires. Il est de votre responsabilité de jeter les appareils électroniques dans des centres de recyclage afin de contribuer à la protection des ressources naturelles. Tous les pays de l'Union européenne doivent être équipés de centres de collecte pour le recyclage des appareils électriques et électroniques. Pour en savoir plus sur les points de recyclage les plus proches, veuillez contacter l'autorité locale en charge du traitement des déchets électriques et électroniques ou le revendeur auprès duquel vous avez acheté le produit.

- Ne jetez pas le Zip avec les ordures ménagères.
- Les piles ne doivent pas être mises au rebut dans la filière de traitement des déchets domestiques ; elles nécessitent une collecte distincte.
- La mise au rebut de l'emballage et de votre Zip doit être effectuée conformément aux réglementations locales.

Pensez au recyclage !

