

# Mise à jour de la révision du firmware du PowerMonitor 1000

Références : 1408-BC3, 1408-TS3, 1408-EM3

Sujet	Page
Accès à la révision de firmware du produit	3
Mise à jour de la révision du firmware du dispositif avec le logiciel utilitaire ControlFLASH	8

Ce manuel fournit des instructions pour la mise à jour de la version de firmware du PowerMonitor™ 1000.

---

**IMPORTANT** Avant de commencer, vérifiez que les connexions réseau appropriées sont établies et qu'un driver réseau est configuré dans le logiciel RSLinx® Classic.

---

## Informations importantes destinées à l'utilisateur

Lisez ce document et les documents répertoriés dans la section Documentations connexes relatifs à l'installation, la configuration et le fonctionnement de cet équipement avant d'installer, de configurer, d'utiliser ou de procéder à la maintenance de ce produit. Les utilisateurs doivent se familiariser avec les instructions traitant de l'installation et du câblage, en plus des exigences relatives à toutes les normes, réglementations et lois en vigueur.

Les opérations telles que l'installation, la mise au point, la mise en service, l'utilisation, l'assemblage, le désassemblage et la maintenance doivent être exécutées par des personnes qualifiées conformément au code de bonne pratique.

Si cet équipement n'est pas utilisé selon les préconisations du fabricant, la protection qu'il offre peut être compromise.

La société Rockwell Automation, Inc. ne saurait en aucun cas être tenue pour responsable ni être redevable des dommages indirects ou consécutifs résultant de l'utilisation ou de l'application de cet équipement.

Les exemples et schémas contenus dans ce manuel sont présentés à titre indicatif seulement. En raison du nombre important de variables et d'impératifs associés à chaque installation, la société Rockwell Automation, Inc. ne saurait être tenue pour responsable ni être redevable des suites d'utilisation réelle basée sur les exemples et schémas présentés dans ce manuel.

La société Rockwell Automation, Inc. décline également toute responsabilité en matière de propriété intellectuelle et industrielle concernant l'utilisation des informations, circuits, équipements ou logiciels décrits dans ce manuel.

Toute reproduction totale ou partielle du présent manuel sans autorisation écrite de la société Rockwell Automation Inc. est interdite.

Des remarques sont utilisées tout au long de ce manuel pour attirer votre attention sur les mesures de sécurité à prendre en compte.



**AVERTISSEMENT** : identifie des actions ou situations risquant de provoquer une explosion dans un environnement dangereux et d'entraîner des blessures pouvant être mortelles, des dégâts matériels ou des pertes financières.



**ATTENTION** : identifie des actions ou situations risquant d'entraîner des blessures pouvant être mortelles, des dégâts matériels ou des pertes financières. Les messages « Attention » vous aident à identifier un danger, à éviter ce danger et en discerner les conséquences.

---

### IMPORTANT

Informations particulièrement importantes dans le cadre de l'utilisation et de la compréhension du produit.

---

Des étiquettes peuvent également être placées sur l'équipement ou à l'intérieur pour attirer votre attention sur des précautions particulières à prendre en compte.



**DANGER D'ÉLECTROCUTION** : l'étiquette ci-contre, placée sur l'équipement ou à l'intérieur (un variateur ou un moteur, par ex.), signale la présence éventuelle de tensions électriques dangereuses.



**RISQUE DE BRÛLURE** : l'étiquette ci-contre, placée sur l'équipement ou à l'intérieur (un variateur ou un moteur, par ex.) indique que certaines surfaces peuvent atteindre des températures particulièrement élevées.



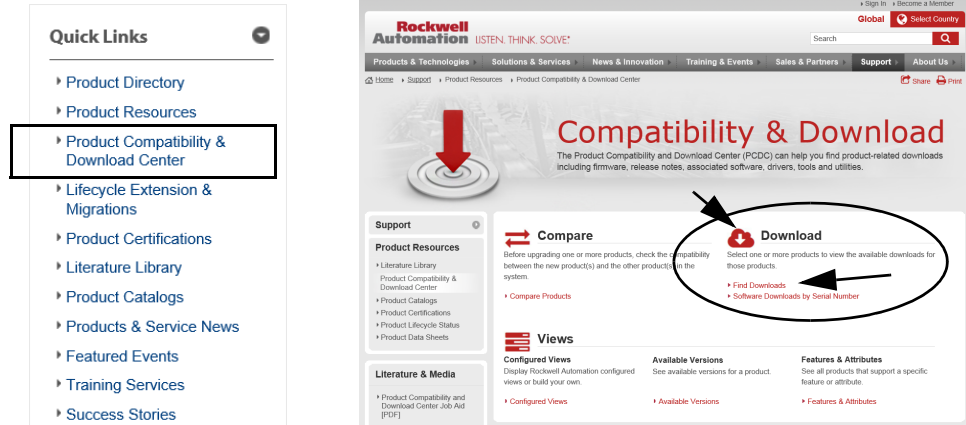
**RISQUE D'ARC ÉLECTRIQUE** : l'étiquette ci-contre, placée sur l'équipement ou à l'intérieur (un centre de commande de moteurs, par ex.) signale un risque potentiel d'arc électrique. Un arc électrique entraînera des blessures graves voire mortelles. Portez un équipement de protection individuelle (EPI) adéquat. Suivez TOUTES les exigences réglementaires concernant les pratiques de travail sécuritaires et l'équipement de protection individuelle (EPI).

---

## Accès à la révision de firmware du produit

Toutes les notes de mise à jour de firmware du PowerMonitor 1000 sont disponibles en ligne avec le Centre de compatibilité et de téléchargement produit.

1. Dans la liste des liens rapides sur <http://www.ab.com>, choisissez Product Compatibility & Download Center (Centre de compatibilité et de téléchargement des produits).



2. Dans le Centre de compatibilité et de téléchargement des produits, sélectionnez Download or Find Downloads (Téléchargement ou Recherche de téléchargements), puis recherchez et sélectionnez votre produit.

### Start by selecting products

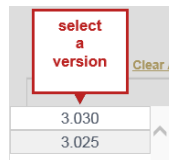
Product Search:

search by name or description  All Categories  All Families

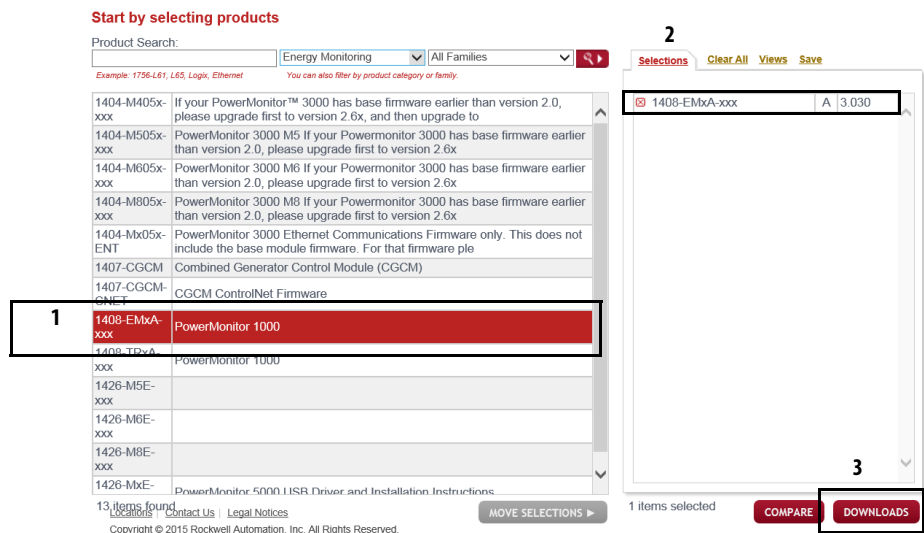
*Example: 1756-L61, L65, Logix, Ethernet* *You can also filter by product category or family.*


3. Sélectionnez la référence du dispositif (1).
4. Sélectionnez la version souhaitée sous l'onglet Selections (2).

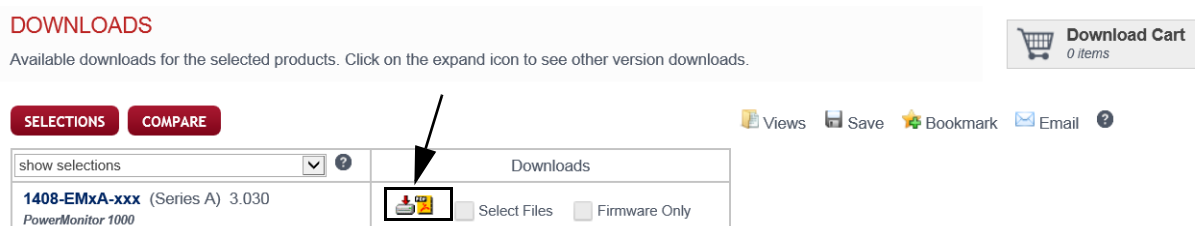
Les versions disponibles sont affichées.



5. Lorsque la référence s'affiche sous l'onglet Selections (2), cliquez sur Downloads (Téléchargements) (3).



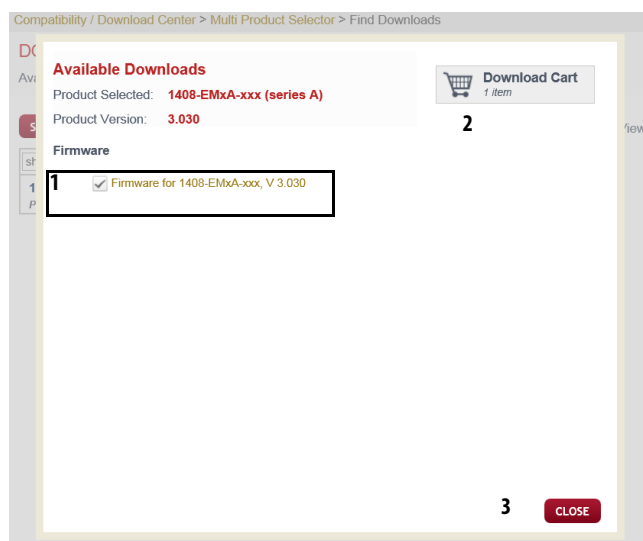
6. Sous Downloads (Téléchargements), cliquez sur .



7. Cochez la case du lien de mise à jour du firmware (1).

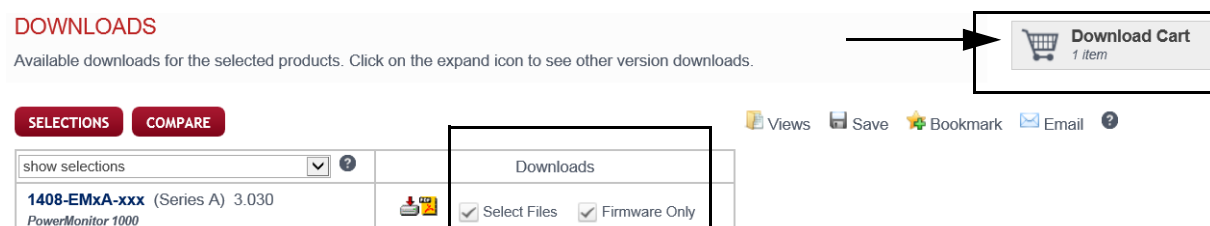
Un article est ajouté dans le panier Download Cart (2).

8. Cliquez sur Close (Fermer) dans la boîte de dialogue Available Downloads (Chargements disponibles) (3).

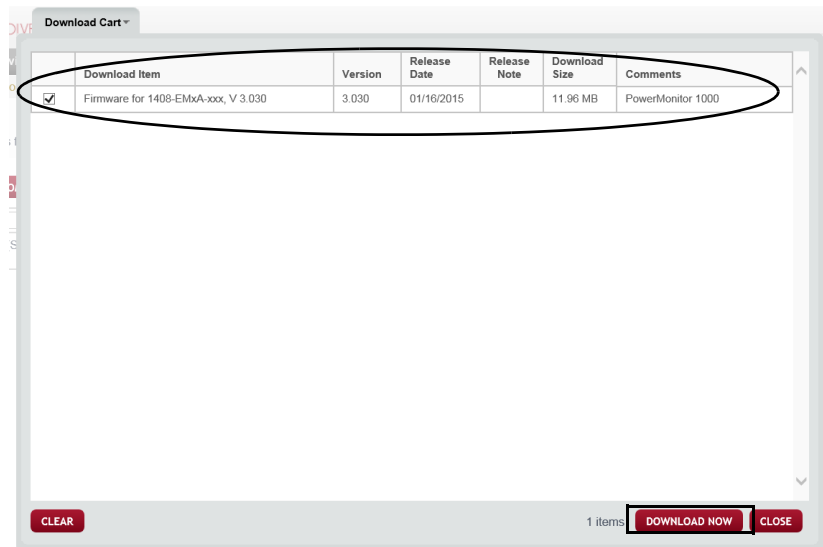


9. Vérifiez les chargements sélectionnés (1).

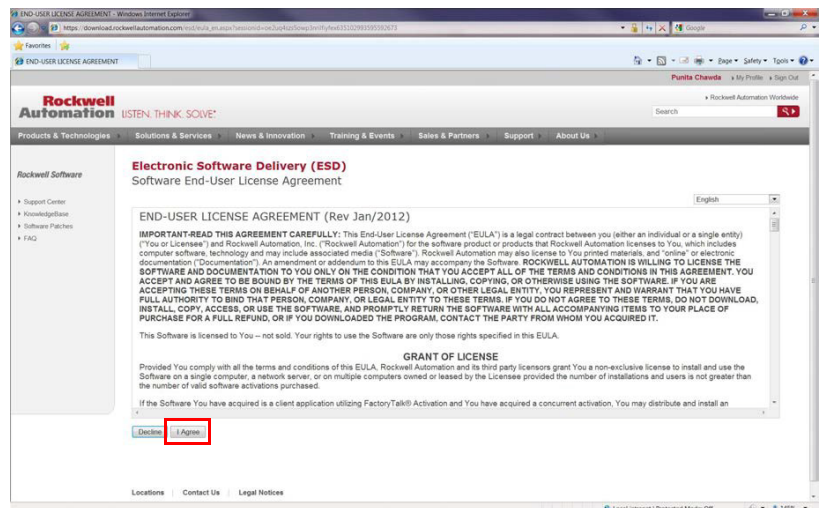
10. Cliquez sur Download Cart (Télécharger le panier).



11. Vérifiez que la révision de firmware appropriée se trouve dans le panier puis cliquez sur Download Now (Télécharger maintenant).



12. Après avoir lu les conditions générales d'utilisation du logiciel, cliquez sur I Agree (J'accepte) pour les accepter.



13. Cliquez sur Managed Download (Chargement géré).

Rockwell Automation now offers two download methods from which to choose. Your download includes [ 2 ] files. You can manually download these files using the direct download method, or you can use our download manager to download the files for you

### Managed Download

#### Benefits of managed download

- Secure
- Verify file integrity
- Automatically resume download file if error occurs due to lost connections, network problems, computer shutdowns, or unexpected power outages

### Direct Download

Use your browser or third party download manager. Rockwell Automation is not responsible for the file integrity of your download.

#### General Information

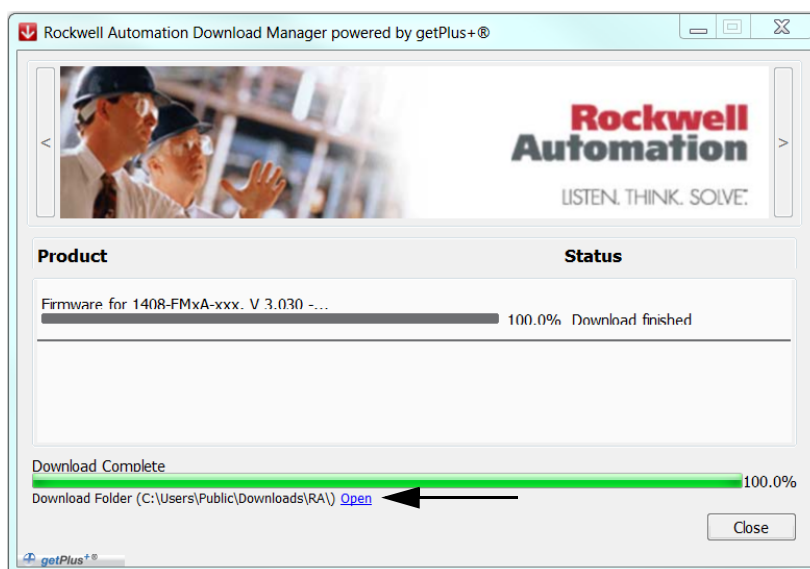
#### Technical Support

The Rockwell Automation electronic software delivery service uses a managed download process to ensure fast and reliable delivery of software products. This service includes:

- A global network of high-speed Internet servers
- An advanced download manager that is capable of downloading multiple items simultaneously
- A sophisticated file compression algorithm that reduces the footprint of some products by 60% or more

La zone de chargement s'ouvre.

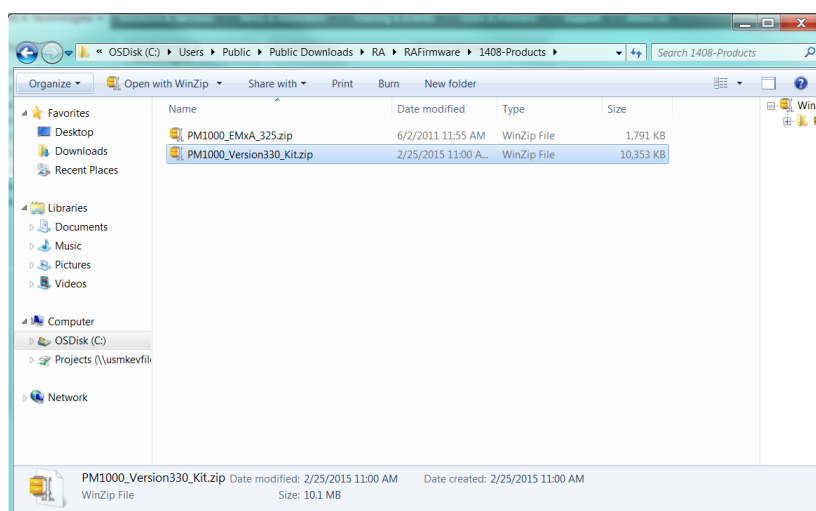
14. Une fois le chargement terminé, cliquez sur Open (Ouvrir) pour ouvrir le dossier Download (Chargement).



15. Dans le dossier des chargements, double-cliquez sur le dossier RAFirmware, puis double-cliquez sur le dossier 1408 Products.

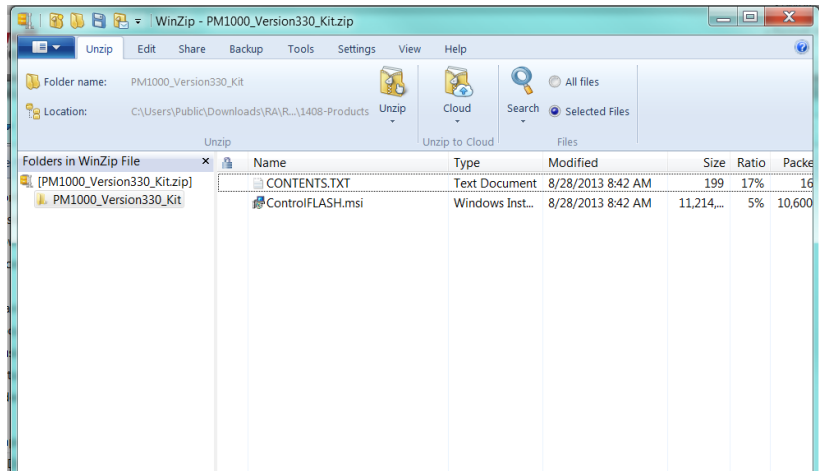
16. Ouvrez le fichier WinZip Kit dans le dossier 1408-Products en double-cliquant sur le fichier WinZip Kit.

L'exemple ci-après montre le fichier PM1000\_Version330\_Kit.zip.

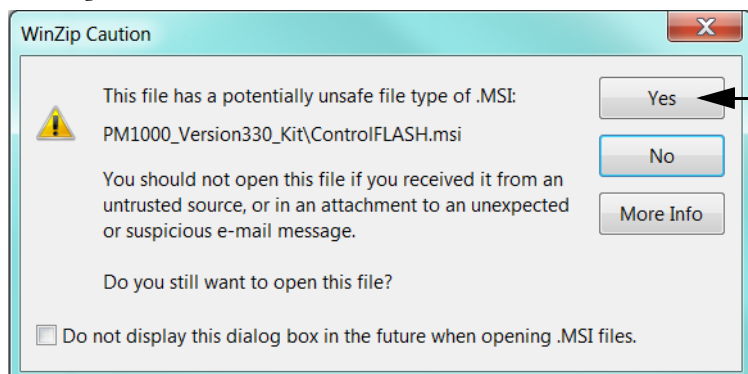


17. Ouvrez le fichier de type Windows Installer Package dans le dossier WinZip en double-cliquant sur le fichier avec l'extension « .msi ».

L'exemple ci-après montre le fichier Windows Installer Package ControlFLASH.msi.



18. Dans la boîte de dialogue WinZip Caution (Avertissement WinZip), cliquez sur Yes (Oui).



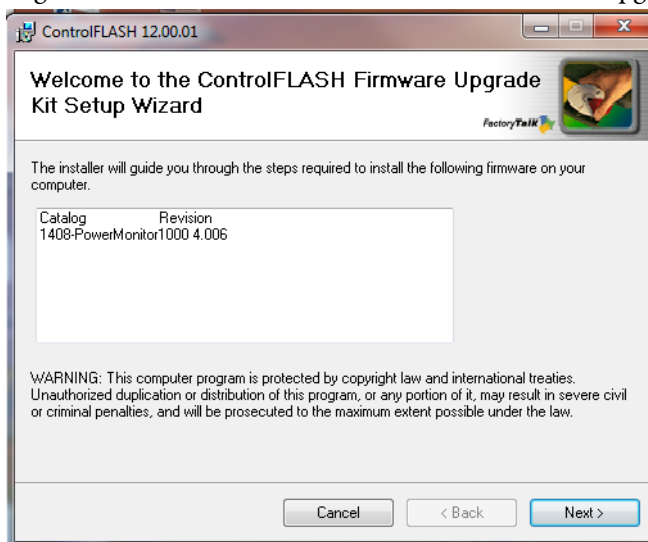
L'utilitaire logiciel ControlFLASH™ s'ouvre.

Des directives sur la mise à jour de la révision du firmware sont disponibles dans la section [Mise à jour de la révision du firmware du dispositif avec le logiciel utilitaire ControlFLASH](#).

## Mise à jour de la révision du firmware du dispositif avec le logiciel utilitaire ControlFLASH

Lors de la mise à jour de la révision du firmware, consultez la section [Accès à la révision de firmware du produit](#) pour les instructions sur la manière d'obtenir la dernière révision du firmware dans le centre de téléchargement Rockwell Automation.

1. Cliquez sur Next (Suivant) dans la boîte de dialogue de l'assistant de configuration Welcome to the ControlFLASH Firmware Upgrade Kit.

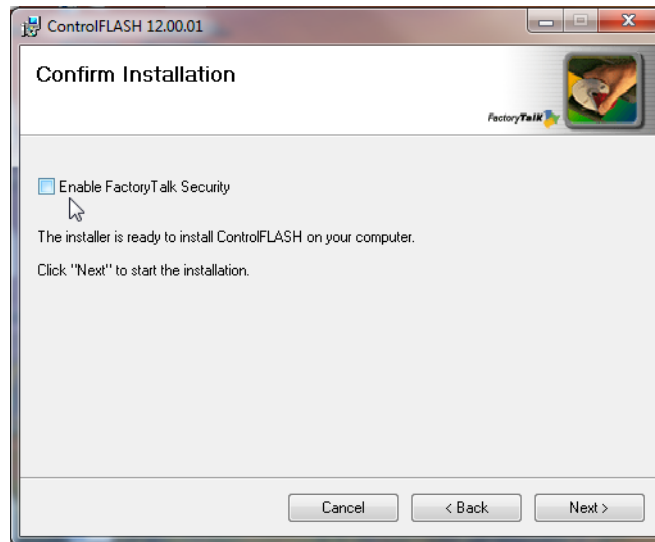


2. Après avoir parcouru l'accord de licence utilisateur, cliquez sur « I agree » (J'accepte), puis cliquez sur Next (Suivant).



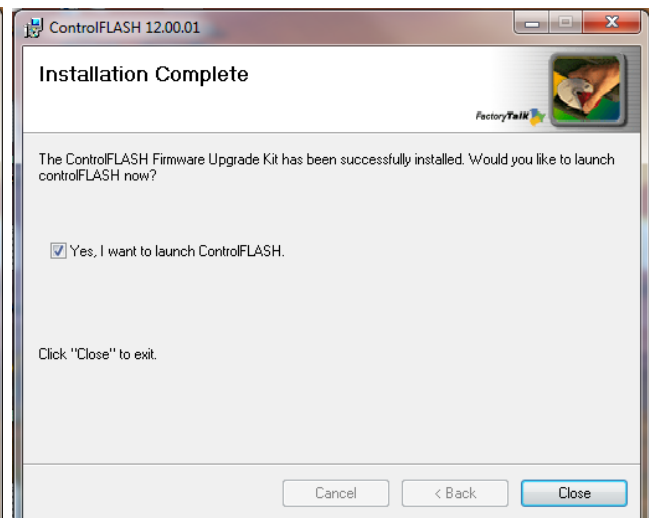
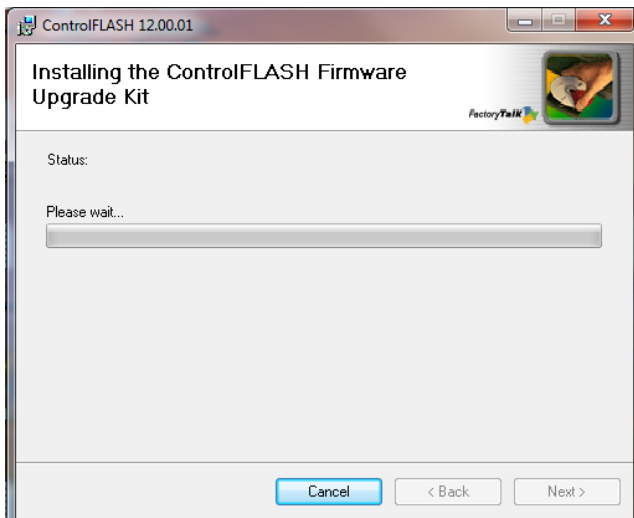


3. Dans la boîte de dialogue Confirm Installation (Confirmer l'installation), vérifiez que la case Enable FactoryTalk® Security (Valider la sécurité FactoryTalk) n'est pas cochée, puis cliquez sur Next (Suivant).



L'installation du kit de mise à niveau de firmware ControlFLASH débute.

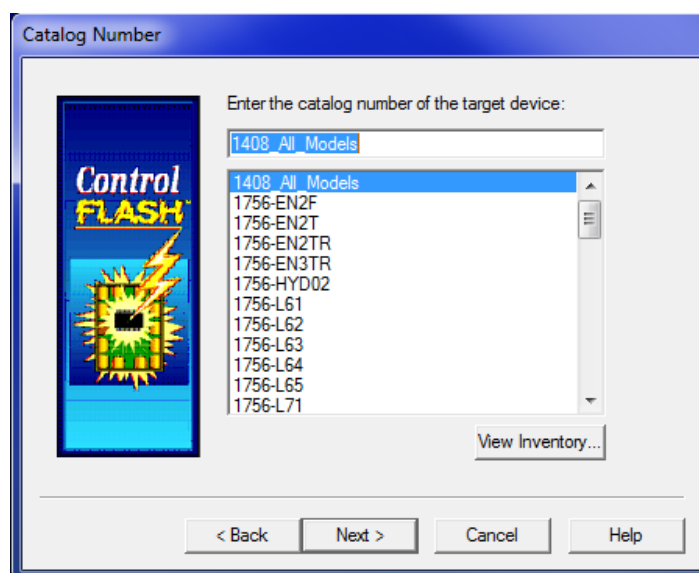
4. Une fois le kit installé, cochez la case Yes, I want to launch ControlFlash (Oui, je veux lancer ControlFlash) puis cliquez sur Close (Fermer).



5. Dans la boîte de dialogue Welcome to ControlFLASH (Bienvenu dans ControlFlash), cliquez sur Next (Suivant).



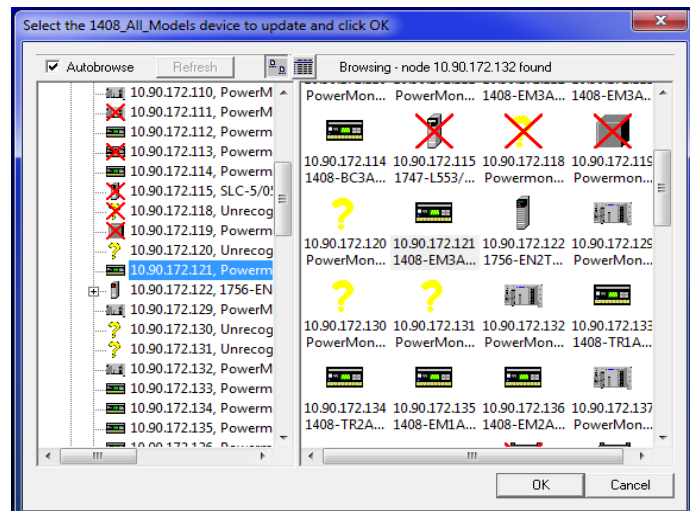
6. Sélectionnez l'option 1408\_All\_Models dans le menu puis cliquez sur Next (Suivant).



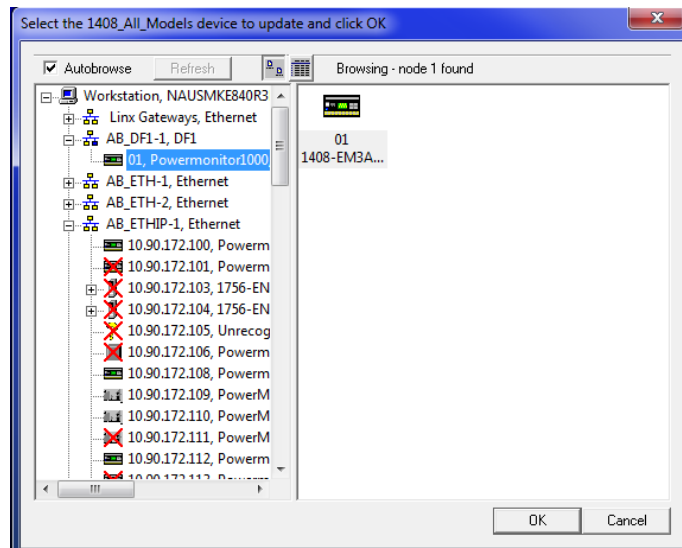
7. Dans le logiciel RSLinx, naviguez jusqu'à l'adresse IP du dispositif sur le réseau Ethernet, sélectionnez le dispositif puis cliquez sur OK.

**CONSEIL** Le logiciel RSLinx Classic Lite doit être installé pour poursuivre le processus de mise à niveau.

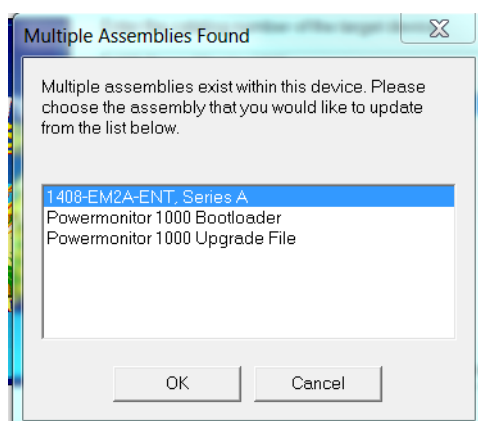
**CONSEIL** Pour accéder à l'adresse IP du dispositif, elle doit être ajoutée à la liste d'adresses du driver de dispositifs Ethernet dans le logiciel RSLinx.



Un driver DF1 permet également de mettre à niveau le PowerMonitor 1000.



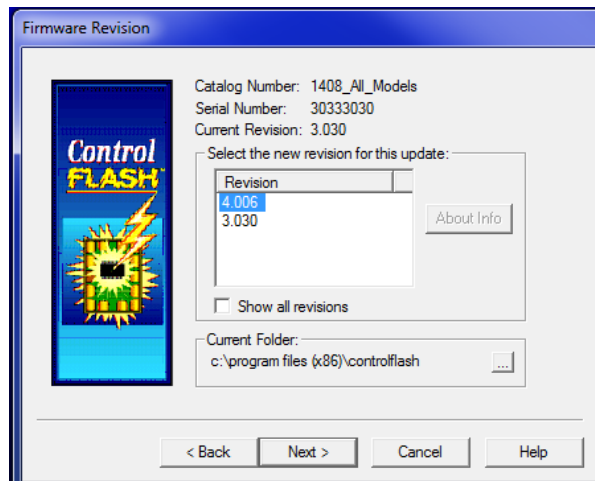
8. Si vous êtes invité à sélectionner un assemblage, sélectionnez la référence 1408 pour la liste puis cliquez sur OK.



9. Sélectionnez le numéro de la nouvelle révision de firmware du dispositif, puis cliquez sur Next (Suivant).

**CONSEIL** Pour l'utilitaire logiciel ControlFLASH, version 12 ou ultérieure, la révision du firmware a pour format 3.xxx. Par conséquent, la révision de firmware 3.30 apparaît comme 3.030 dans l'utilitaire logiciel ControlFLASH.

**CONSEIL** N'importe quelle version actuelle peut être mise à jour vers la révision 4.010. Une fois qu'un PowerMonitor est mise à jour vers la révision du firmware 4.010, il ne peut plus revenir vers une révision du firmware antérieure à 4.010.



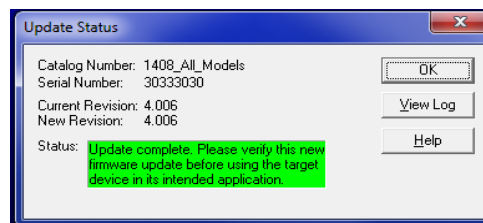
10. Dans la boîte de dialogue Summary (Résumé), cliquez sur Finish (Terminer).



11. Dans la boîte de dialogue de mise à niveau du dispositif cible, cliquez sur Yes (Oui).



12. Dans la boîte de dialogue Update Status (État de la mise à jour), cliquez sur OK pour confirmer que la mise à jour est terminée.



13. Consultez la page Internet du dispositif pour confirmer que la révision du firmware est mise à jour correctement.
14. Quittez l'utilitaire ControlFLASH.

## Documentations connexes

Ces documents contiennent des informations complémentaires relatives aux produits connexes de Rockwell Automation.

Ressource	Description
PowerMonitor 1000 Unit User Manual, publication <a href="#">1408-UM002</a>	Contient la notice d'installation, les schémas de câblage, la configuration et les caractéristiques des unités PowerMonitor 1000.
Site Internet de certification des produits, <a href="http://www.ab.com">http://www.ab.com</a>	Fournit des déclarations de conformité, des certificats et autres détails connexes.

Vous pouvez visualiser ou télécharger les publications depuis l'adresse <http://www.rockwellautomation.com/literature/>. Pour commander des exemplaires imprimés de documentation technique, contactez votre distributeur Allen-Bradley ou votre agence commerciale Rockwell Automation.

Rockwell Automation met à jour les informations environnementales sur ses produits sur son site

<http://www.rockwellautomation.com/rockwellautomation/about-us/sustainability-ethics/product-environmental-compliance.page>.

Allen-Bradley, Rockwell Software, Rockwell Automation, PowerMonitor, RSLinx Classic, FactoryTalk et ControlFLASH sont des marques commerciales de Rockwell Automation, Inc. Les marques commerciales n'appartenant pas à Rockwell Automation sont la propriété de leurs sociétés respectives.

**[www.rockwellautomation.com](http://www.rockwellautomation.com)**

### **Siège des activités « Power, Control and Information Solutions »**

Amériques : Rockwell Automation, 1201 South Second Street, Milwaukee, WI 53204-2496 Etats-Unis, Tél: +1 414.382.2000, Fax : +1 414.382.4444

Europe / Moyen-Orient / Afrique : Rockwell Automation NV, Pegasus Park, De Kleetlaan 12a, 1831 Diegem, Belgique, Tél: +32 2 663 0600, Fax : +32 2 663 0640

Asie Pacifique : Rockwell Automation, Level 14, Core F, Cyberport 3, 100 Cyberport Road, Hong Kong, Tél: +852 2887 4788, Fax : +852 2508 1846

Canada : Rockwell Automation, 3043 rue Joseph A. Bombardier, Laval, Québec, H7P 6C5, Tél: +1 (450) 781-5100, Fax: +1 (450) 781-5101, [www.rockwellautomation.ca](http://www.rockwellautomation.ca)

France : Rockwell Automation SAS – 2, rue René Caudron, Bât. A, F-78960 Voisins-le-Bretonneux, Tél: +33 1 61 08 77 00, Fax : +33 1 30 44 03 09

Suisse : Rockwell Automation AG, Av. des Baumettes 3, 1020 Renens, Tél: 021 631 32 32, Fax: 021 631 32 31, Customer Service Tél: 0848 000 278