

**READ BEFORE USE**  
**LIRE AVANT UTILISATION**  
**LEA ANTES DE USAR**

Visit [www.hamiltonbeach.com](http://www.hamiltonbeach.com) for our complete line of products and Use and Care Guides – as well as delicious recipes, tips, and to register your product online.

Rendez-vous sur [www.hamiltonbeach.ca](http://www.hamiltonbeach.ca) pour notre liste complète de produits et de nos manuels utilisateur – ainsi que nos délicieuses recettes et nos conseils.

Visite [www.hamiltonbeach.com](http://www.hamiltonbeach.com) (EE. UU.) o [www.hamiltonbeach.com.mx](http://www.hamiltonbeach.com.mx) (México) para ver otros productos de Hamilton Beach o para contactarnos.

**Questions**

Please call us – our friendly associates are ready to help.  
USA: 1.800.851.8900

**Questions**

N'hésitez pas à nous appeler – nos associés s'empresseront de vous aider.  
CAN : 1.800.267.2826

**Preguntas**

Por favor llámenos – nuestros amables representantes están listos para ayudar.  
EE. UU.: 1.800.851.8900  
MEX: 800 71 16 100

Le invitamos a leer cuidadosamente este instructivo antes de usar su aparato.

# Hamilton Beach®



## Blender Mélangeur Licuadora

English .....	2
Français .....	9
Español .....	16

# IMPORTANT SAFEGUARDS

When using electrical appliances, basic safety precautions should always be followed to reduce the risk of fire, electric shock, and/or injury to persons, including the following:

1. Read all instructions.
2. This appliance is not intended for use by persons with reduced physical, sensory, or mental capabilities, or lack of experience and knowledge, unless they are closely supervised and instructed concerning use of the appliance by a person responsible for their safety.
3. This appliance shall not be used by children. Keep the appliance and its cord out of reach of children.
4. Close supervision is necessary when any appliance is used near children. Children should be supervised to ensure that they do not play with the appliance.
5. To protect against risk of electrical shock, do not put cord, plug, base, or motor in water or other liquid.
6. Turn the appliance OFF(●), then unplug from outlet when not in use, before putting on or taking off parts, and before cleaning. To unplug, grasp the plug and pull from the outlet. Never pull from the power cord.
7. Avoid contact with moving parts.
8. Do not operate any appliance with a damaged supply cord or plug, or after the appliance malfunctions or has been dropped or damaged in any manner. Supply cord replacement and repairs must be conducted by the manufacturer, its service agent, or similarly qualified persons in order to avoid a hazard. Call the provided customer service number for information on examination, repair, or adjustment.
9. The use of attachments, including canning jars, not recommended or sold by the appliance manufacturer may cause a risk of injury to persons.
10. Do not use outdoors.
11. Do not let cord hang over edge of table or counter or touch hot surfaces, including stove.
12. Do not place on or near a hot gas or electric burner, or in a heated oven.
13. Keep hands and utensils out of the jar and away from the cutting blade, while blending or chopping food, to reduce the risk of severe personal injury and/or damage to the blender (attachments may not be provided with blender). A rubber spatula may be used but only when blender is not running.
14. Blades are sharp; handle carefully—especially when assembling, disassembling, emptying or cleaning blender jar.
15. Do not use a broken, chipped, or cracked blender jar.
16. To reduce the risk of injury, never place cutting blade assembly on base without blending jar or personal jar attached.
17. Do not use broken, cracked, or loose cutting blade assembly.
18. Always operate blender with lid in place.
19. Be careful if hot liquid is poured into blender as it can be ejected out of appliance due to sudden steaming.
20. When blending hot liquids, open the center vent lid and close any edge cover opening intended for pouring. To prevent possible burns: Do not exceed the 3-cup (710-ml) level. Hot liquids may push off lid during blending; therefore, with the protection of an oven mitt or thick towel, place one hand on top of the lid, keep exposed skin away from the lid, and start blending at lowest speed.
21. Ensure collar on base of blending jar is tight and secure. Injury can result if moving blades accidentally become exposed.
22. If the jar should twist or rotate when motor is switched ON, switch OFF (●) immediately and tighten jar in collar or on blender base.
23. Do not leave blender unattended while it is operating.
24. Check that the appliance is OFF (●) before plugging cord into wall outlet. To disconnect, turn the control to OFF (●); then remove plug from wall outlet. To unplug, grasp the plug and pull from the outlet. Never pull from the power cord.

25. Do not use appliance for other than intended purpose.

26. **CAUTION!** In order to avoid a hazard due to inadvertent resetting of the thermal cut-out, this appliance must not be supplied through an external switching device, such as a timer, or connected to a circuit that is regularly switched on and off by the utility.

## SAVE THESE INSTRUCTIONS

### Other Consumer Safety Information

**This product is intended for household use only. Use for food or liquid only.**

**⚠ WARNING Electrical Shock Hazard:** This appliance is provided with a polarized plug (one wide blade) to reduce the risk of electric shock. The plug fits only one way into a polarized outlet. Do not defeat the safety purpose of the plug by modifying the plug in any way or by using an adapter. If the plug does not fit fully into the outlet, reverse the plug. If it still does not fit, have an electrician replace the outlet.

The length of the cord used on this appliance was selected to reduce the hazards of becoming tangled in or tripping over a longer cord. If a longer cord is necessary, an approved extension cord may be used. The electrical rating of

the extension cord must be equal to or greater than the rating of the appliance. Care must be taken to arrange the extension cord so that it will not drape over the countertop or tabletop where it can be pulled on by children or accidentally tripped over.

If the cutting blade assembly locks and will not move, it will damage the motor. Do not use. Call the toll-free customer service number for information.

Do not place blender jar in the freezer filled with food or liquid. This can result in damage to the cutting blade assembly, jar, blender, and possibly result in personal injury.

### Wattage/Peak Power Information

The wattage/ampere rating of the blender is determined by an Underwriters Laboratory test and is based on available cutting blade assembly, jar combinations, and attachments that may not be provided with your unit, but are available as replacement parts. This is a measure of input wattage/ amperes after 30 seconds of operation. The blender as provided may draw significantly less power.

Peak power is the measure of the motor wattage during the first seconds of operation. This is when a blender requires the most power to crush ice, frozen fruit, etc. This is a better measure of what a blender motor can consume when power is needed most.

# Parts and Features

**BEFORE FIRST USE:** After unpacking blender, follow instructions in "Cleaning Your Blender."

To order parts:

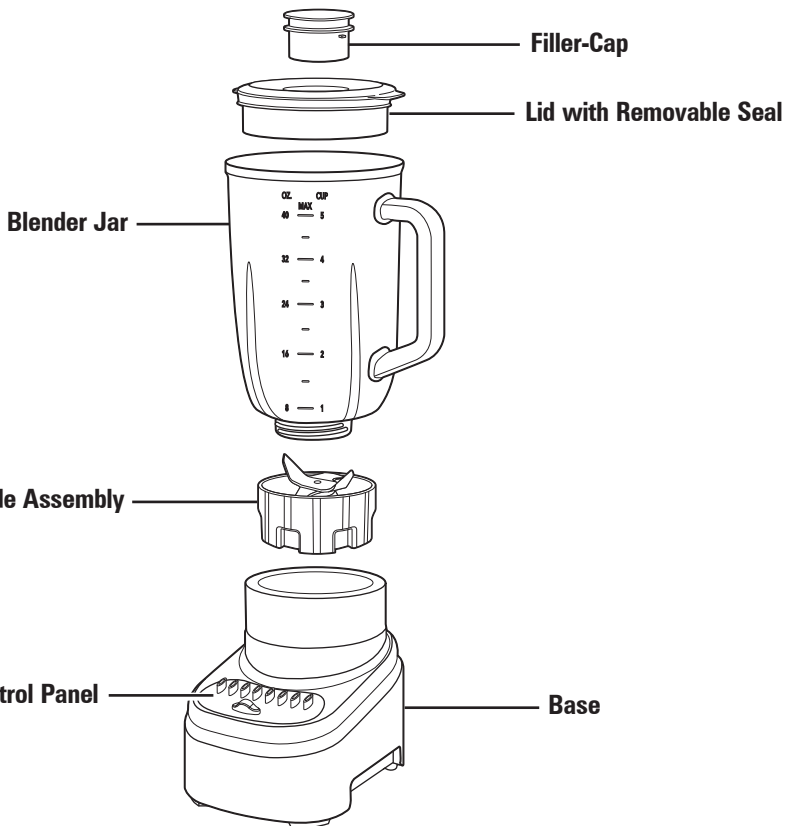
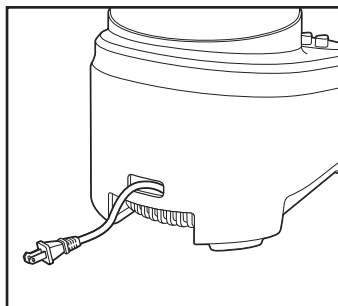
US: 1.800.851.8900

www.hamiltonbeach.com

Canada: 1.800.267.2826

Mexico: 800 71 16 100

**Cord Stuff Storage**  
(located in back of base)



**Filler-Cap**

**Lid with Removable Seal**

**Blender Jar**

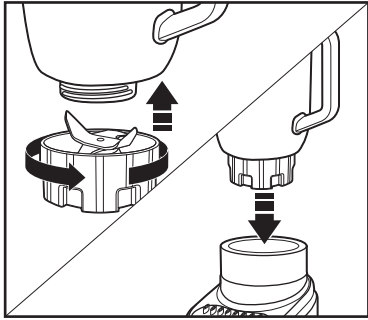
**Cutting Blade Assembly**

**Control Panel**

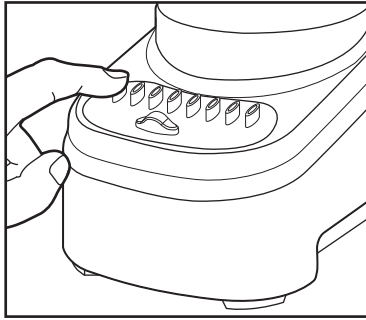
**Base**

# Using Your Blender

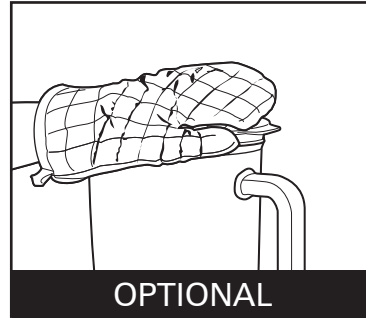
**IMPORTANT:** The blender jar and cutting blade assembly are subject to wear during normal use. Always inspect jar for nicks, chips, or cracks. Always inspect cutting blade assembly for broken, cracked, or loose blades. If jar or cutting blade assembly is damaged, do not use. Call tollfree customer service number to obtain replacement parts.



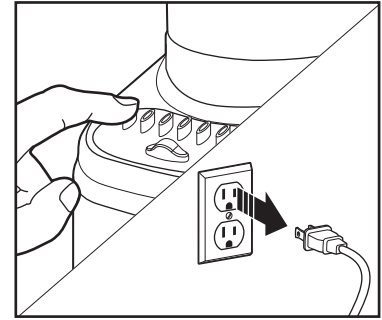
1. Make sure blender is unplugged. Place blender base on clean, dry surface. Place cutting blade assembly, blade side up, through opening in blending jar before twisting collar onto bottom of jar. Place blender jar on base.



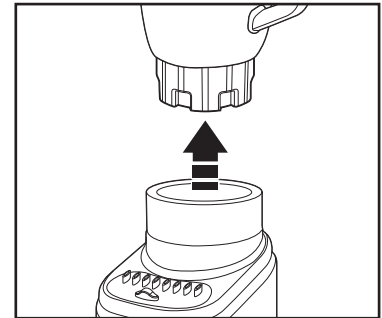
2. Plug into outlet. Add ingredients to jar. Place lid with filler cap securely onto blender jar. Select Low or High and push function button. When using pulse button, blender will operate as long as button is pressed. Remaining speed buttons will run blending until OFF (O) is pressed.



3. **⚠ WARNING Burn Hazard.** Do not fill blender jar with hot liquid beyond 3-cup (710-ml) level. With protection of an oven mitt or thick towel, place one hand on top of lid. Keep exposed skin away from lid. Start blending at lowest speed.



4. At the end of blending cycle, press OFF (O) button to stop blending and unplug blender.



5. Remove blender jar from base. Remove lid to pour.

# Cleaning Your Blender

1. Unplug.
2. Remove blender jar and lid. Rotate collar counterclockwise until collar and cutting blade assembly come apart from blender jar.
3. Wipe blender base, control panel, and cord with a damp cloth or sponge. To remove stubborn spots, use a mild, nonabrasive cleanser.
4. Blender jar and cutting blade assembly are dishwasher-safe.
5. DO NOT use "SANI" setting when washing in the dishwasher. "SANI" cycle temperatures could damage your product. Parts may also be washed with hot, soapy water. Rinse and dry thoroughly. Do not soak.

**⚠ WARNING Electrical Shock Hazard.**

Disconnect power before cleaning. Do not immerse cord, plug, base, or motor in water or other liquid.

**⚠ WARNING Burn Hazard.**

Metal parts under blending jar get hot after extended use.

## How to Use Easy Clean Function

The Easy Clean function should only be used to rinse the blender between batches of processing the same food. When the processing of a single type of food is finished, the blender should be disassembled and thoroughly cleaned as instructed in "Cleaning Your Blender."

To Easy Clean, pour 2 cups (473 ml) warm water in jar and add one drop liquid dishwashing detergent. Run the blender on EASY CLEAN for 10 seconds. Discard soapy water. Rinse with clean water.

This function is not a substitute for regular cleaning as instructed in "Cleaning Your Blender."

# Blender Tips

- ALWAYS place liquid in blender jar first, then remaining ingredients.
- For best performance, minimum amount of liquid needed per recipe is 1 cup (8 ounces/237 ml). Add more liquid if food is not blending properly. The amount of liquid needed will vary based on other ingredients required for blending.
- If blending action stops during blending or ingredients stick to sides of jar, stop blending and try pulsing or add more liquid to blender jar.
- Do not store food or liquids in blender jar.

# Troubleshooting

## **Blender fails to start.**

- Make sure power is on.
- Check to see if unit is securely plugged into an electrical outlet of proper voltage and frequency.
- Check to see if fuse for electrical outlet has blown or if a circuit breaker has tripped.

## **Ingredients will not mix properly.**

- Check to see if enough liquid has been added to ingredients. Mixture should be fluid and free-running at all times.
- Solid pieces are too large.
- Container is too full. Do not fill past highest (5 cups/1.2 L) graduation marking.
- Cutting blade assembly blades are not sharp or are damaged. Inspect container and cutting blade assembly daily.
- Select speed to create a fluid blend.

- Avoid bumping or dropping blender when in operation or at any time.
- Cutting large whole fruits and vegetables may allow them to blend more quickly.
- Do not fill blender jar past highest graduation marking.
- If ice or frozen fruit pieces are not blending, stop blender and pulse a few times.
- Do not allow ice to stand or freeze in jar. Immediately crush ice after placing in jar.

## **Blender smells like it is burning.**

- Turn off blender and allow unit to cool.
- Although motors are tested during the manufacturing process, heavy use may cause curing of motor windings. The smell may quickly dissipate after a few heavy uses.
- If smell continues after additional heavy uses, call our customer care center.

## **There is grease around bottom of blender jar or on counter top.**

- Monitor problem and source. This may indicate an issue with jar bearings.
- Call our customer care center if condition persists.

# Limited Warranty

This warranty applies to products purchased and used in the U.S. and Canada. This is the only express warranty for this product and is in lieu of any other warranty or condition.

This product is warranted to be free from defects in material and workmanship for a period of five (5) years from the date of original purchase in Canada and three (3) years from the date of original purchase in the U.S. During this period, your exclusive remedy is repair or replacement of this product or any component found to be defective, at our option; however, you are responsible for all costs associated with returning the product to us and our returning a product or component under this warranty to you. If the product or component is no longer available, we will replace with a similar one of equal or greater value.

This warranty does not cover glass, filters, wear from normal use, use not in conformity with the printed directions, or damage to the product resulting from accident, alteration, abuse, or misuse. This warranty extends only to the original consumer purchaser or gift recipient. Keep the original sales receipt, as proof of purchase is required to make a warranty claim. This warranty is void if the product is used for other than single-family household use or subjected to any voltage and waveform other than as specified on the rating label (e.g., 120 V ~ 60 Hz).

We exclude all claims for special, incidental, and consequential damages caused by breach of express or implied warranty. All liability is limited to the amount of the purchase price. **Every implied warranty, including any statutory warranty or condition of merchantability or fitness for a particular purpose, is disclaimed except to the extent prohibited by law, in which case such warranty or condition is limited to the duration of this written warranty.** This warranty gives you specific legal rights. You may have other legal rights that vary depending on where you live. Some states or provinces do not allow limitations on implied warranties or special, incidental, or consequential damages, so the foregoing limitations may not apply to you.

To make a warranty claim, do not return this appliance to the store. Please call 1.800.851.8900 in the U.S. or 1.800.267.2826 in Canada or visit [hamiltonbeach.com](http://hamiltonbeach.com) in the U.S. or [hamiltonbeach.ca](http://hamiltonbeach.ca) in Canada. For faster service, locate the model, type, and series numbers on your appliance.

# PRÉCAUTIONS IMPORTANTES

Pour utiliser un appareil électroménager, vous devez toujours prendre des mesures élémentaires de sécurité pour réduire le risque d'incendie, d'électrocution et/ou de blessure corporelle, en particulier les mesures suivantes :

1. Lire toutes les instructions.
2. Cet appareil n'est pas destiné à être utilisé par des personnes dont les capacités physiques, sensorielles ou mentales sont réduites, ou manquant d'expérience et de connaissance, sauf si elles sont étroitement surveillées et instruites sur l'utilisation de l'appareil par une personne responsable de leur sécurité.
3. Cet appareil ne devrait pas être utilisé par des enfants. Garder l'appareil et son cordon hors de la portée des enfants.
4. Une surveillance étroite est requise pour tout appareil utilisé près des enfants. Surveiller que les enfants ne jouent pas avec l'appareil.
5. Pour éviter les risques d'électrocution, ne pas immerger le cordon, la fiche, la base ou le moteur dans l'eau ou tout autre liquide.
6. Fermer l'appareil (●), puis le débrancher de la prise lorsqu'il n'est pas utilisé, avant d'assembler ou de désassembler des pièces ou avant de le nettoyer. Pour le débrancher, tenir la fiche et la retirer de la prise. Ne jamais tirer sur le cordon.
7. Éviter de toucher les parties mobiles.
8. Ne pas faire fonctionner un appareil électroménager avec un cordon ou une fiche endommagée, ou lorsque l'appareil ne fonctionne pas bien ou a été échappé ou endommagé d'une manière quelconque. Le remplacement et la réparation du cordon d'alimentation doivent être faits par le fabricant, son agent de service ou toute personne qualifiée de façon à éviter tout danger. Appeler le numéro de service à la clientèle fourni pour des renseignements concernant l'examen, la réparation ou l'ajustement.
9. L'utilisation d'accessoires, incluant les boîtes de conserve, non recommandés par le fabricant ou vendus par le fabricant de l'appareil peut provoquer des blessures.
10. Ne pas utiliser à l'extérieur.
11. Ne pas laisser pendre le cordon de la table ou du comptoir et éviter tout contact entre le cordon et les surfaces chaudes incluant la cuisinière.
12. Ne placer jamais votre appareil sur ou à proximité d'un brûleur électrique ou à gaz chaud, ou dans un four chauffé.
13. Garder les mains et les ustensiles à l'extérieur du récipient et éloignés de la lame pendant le mélange ou le hachage des aliments afin de réduire le risque de blessures graves et/ou de bris du mélangeur (les accessoires ne sont pas fournis avec ce mélangeur). Une spatule en caoutchouc peut être utilisée seulement lorsque le mélangeur ne fonctionne pas.
14. Les lames sont tranchantes; veuillez manipuler avec précaution, en particulier lorsque vous assemblez, désassemblez, videz ou nettoyez le récipient du mélangeur.
15. Ne pas utiliser un récipient de mélangeur brisé, craqué ou fissuré.
16. Pour réduire le risque de blessure, ne jamais installer l'assemblage de lames sur la base sans avoir installé le récipient ou le gobelet à portion individuelle.
17. Ne pas utiliser l'assemblage des lames coupantes brisées, fissurées ou lâches.
18. Toujours installer le couvercle avant de faire fonctionner l'appareil.
19. Prendre garde au liquide chaud versé dans le mélangeur parce que ce dernier peut jaillir hors de l'appareil à cause de la formation soudaine de vapeur.
20. Pour mélanger des liquides chauds, retirer le bouchon de remplissage au centre du couvercle et fermer l'ouverture du bec verseur. Pour prévenir les brûlures : Ne pas remplir au-delà de la marque 3 tasses (710 ml) du récipient. Les liquides chauds peuvent pousser sur le couvercle pendant le mélange. À l'aide d'un gant de cuisinier ou d'une serviette épaisse, placer une main sur le dessus du couvercle. Garder la peau exposée éloignée du couvercle. Commencer à mélanger en utilisant la vitesse minimale.
21. S'assurer que le collier de la base du récipient du mélangeur est serré fermement. Les lames en mouvement exposées accidentellement représentent un risque de blessure.

22. Si le récipient tourne ou se déplace lors de la mise en marche du moteur, éteindre (O) immédiatement l'appareil et serrer le collier du récipient ou réinstaller correctement et fermement le récipient sur la base.
23. Ne pas laisser le mélangeur sans surveillance pendant le fonctionnement.
24. S'assurer que l'appareil est OFF (O/arrêt) avant de brancher la fiche dans la prise de courant. Pour débrancher, tourner la commande à et mettre à OFF (O/arrêt) puis débrancher la fiche de la prise de courant. Pour débrancher, saisir la fiche et la retirer de la prise. Ne pas tirer sur le cordon d'alimentation.

25. N'utiliser cet appareil que pour les fonctions auxquelles il est destiné.
26. **ATTENTION !** Afin d'éviter un danger découlant d'une réinitialisation accidentelle du rupteur thermique, se dispositif ne doit pas être alimenté par l'entremise d'un appareil de connexion externe, comme une minuterie, ou connecté à un circuit qui est régulièrement mis sous et hors tension par le service public.

## CONSERVER CES INSTRUCTIONS

### Autres consignes de sécurité pour le consommateur

**Cet appareil est destiné à un usage domestique uniquement. Utiliser seulement pour les aliments et les liquides.**

**⚠ AVERTISSEMENT** **Risque de choc électrique** : Cet appareil est fourni avec une fiche polarisée (une broche large) pour réduire le risque d'électrocution. Cette fiche n'entre que dans un seul sens dans une prise polarisée. Ne contrecarrez pas l'objectif sécuritaire de cette fiche en la modifiant de quelque manière que ce soit ou en utilisant un adaptateur. Si vous ne pouvez pas insérer complètement la fiche dans la prise, inversez la fiche. Si elle refuse toujours de s'insérer, faire remplacer la prise par un électricien.

La longueur du cordon installé sur cet appareil a été sélectionnée afin de réduire les risques d'enchevêtrement ou de faux pas causés par un fil trop long. L'utilisation d'une rallonge approuvée est permise si le cordon est trop

court. Les caractéristiques électriques de la rallonge doivent être équivalentes ou supérieures aux caractéristiques de l'appareil. Prendre toutes les précautions nécessaires pour installer la rallonge de manière à ne pas la faire courir sur le comptoir ou sur une table pour éviter qu'un enfant ne tire sur le cordon ou trébuche accidentellement.

Les lames qui se bloquent ou refusent de bouger peuvent endommager le moteur. Ne pas utiliser. Appeler le centre de service à la clientèle pour obtenir des renseignements.

Ne pas stocker le récipient du mélangeur au congélateur s'il contient des aliments ou du liquide. Ceci pourrait endommager les lames, le récipient, le mélangeur et éventuellement, occasionner des blessures.

### **Information au sujet de la tension et de la puissance maximale**

La puissance et l'intensité nominales du mélangeur sont déterminées par un essai du Underwriters laboratories basé sur des combinaisons de lames, de récipient et des accessoires pouvant ne pas être offerts pour votre appareil, mais offertes comme pièces de rechange. Ceci est une mesure d'entrée de tension et d'intensité suite à un fonctionnement d'une durée de 30 secondes. Le mélangeur, comme fourni, peut être plus éconergétique.

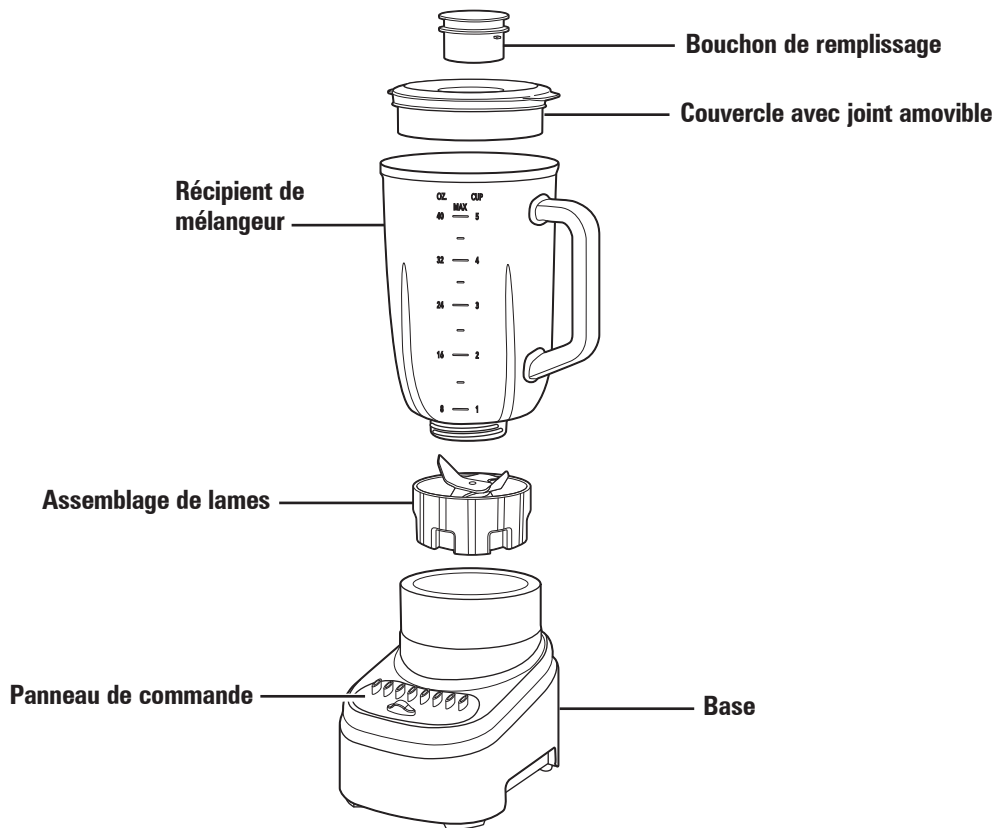
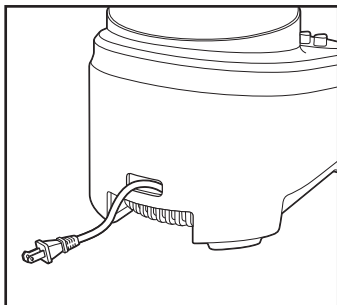
La puissance maximale est la mesure de la puissance restituée du moteur au cours des premières secondes de fonctionnement. Ceci représente la puissance maximale requise par votre mélangeur pour piler la glace, les fruits congelés, etc. Ceci est une mesure plus juste du moteur du mélangeur lors de sa demande énergétique maximale.

# Pièces et caractéristiques

Pour commander des pièces :  
Canada : 1.800.267.2826

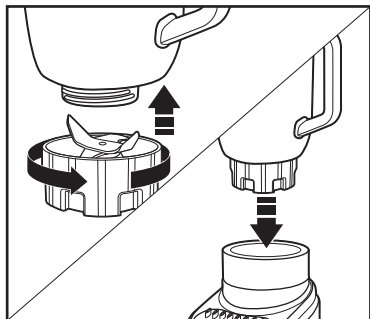
**AVANT LA PREMIÈRE UTILISATION** : Après avoir déballé le mélangeur, suivre les instructions du chapitre « Nettoyage du mélangeur ».

**Rembobineur de cordon**  
(situé sous la base)

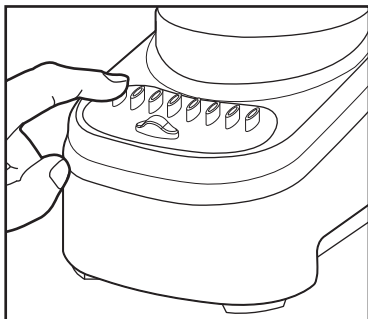


# Utilisation du mélangeur

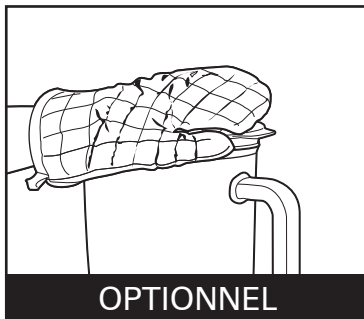
**IMPORTANT** : Le récipient du mélangeur et l'assemblage des lames coupantes peuvent s'user lors de l'utilisation normale. Toujours inspecter le récipient à la recherche d'égratignures, d'éclats et de fissures. Toujours inspecter l'assemblage des lames coupantes pour s'assurer qu'il n'est pas brisé, fissuré et que les lames ne pas lâches. Ne pas utiliser un récipient ou l'assemblage des lames coupantes endommagé. Appeler le numéro sans frais du Service à la clientèle pour obtenir des pièces de rechange.



1. S'assurer que le mélangeur est débranché. Placer la base du mélangeur sur une surface propre et sèche. Installer l'assemblage de lames, lames vers le haut, en passant dans l'ouverture du récipient puis serrer le collier. Installer le récipient sur la base.

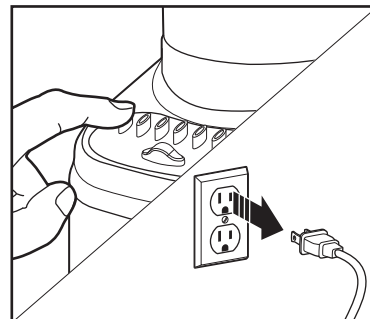


2. Brancher dans une prise de courant. Mettre les ingrédients dans le récipient. Installer fermement le couvercle et le bouchon de remplissage sur le récipient. Sélectionner une fonction de LOW (basse) vitesse ou de vitesse HIGH (élevée). Lors de l'utilisation du bouton d'impulsion, le mélangeur fonctionnera tant que le bouton est enfoncé. Les autres boutons de vitesse feront fonctionner l'appareil tant que le bouton OFF (arrêt/○) n'est pas enfoncé.



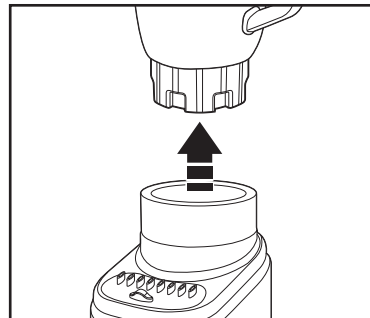
OPTIONNEL

3. **⚠ AVERTISSEMENT Risque de brûlures.** Ne pas remplir le récipient avec plus de 3 tasses (710 ml) de liquide chaud. Avec une mitaine pour le four ou un linge épais, placer une main sur le couvercle. Éloigner la peau exposée du couvercle. Commencer le mélange à la vitesse la plus basse.



4. À la fin du cycle de mélange, appuyer sur le bouton OFF (arrêt/○) pour arrêter le mélangeur puis débrancher le mélangeur.

5. Retirer le récipient de la base. Retirer le couvercle puis verser.



# Nettoyage du mélangeur

1. Débrancher.
2. Retirer le récipient du mélangeur et le couvercle. Tourner le collier vers la gauche jusqu'à ce que ce dernier se sépare de l'assemblage des lames coupantes du récipient du mélangeur.
3. Essuyer la base du mélangeur, le panneau de commande et le cordon avec un linge ou une éponge humide. Enlever les taches rebelles en utilisant un nettoyant doux et non abrasif.
4. Le récipient et l'assemblage de lames sont lavables au lave-vaisselle.
5. NE PAS utiliser le réglage « SANI » du lave-vaisselle. Les températures du cycle de désinfection peuvent endommager le produit. Les pièces peuvent aussi être lavées avec de l'eau chaude savonneuse. Rincer et assécher complètement. Ne pas faire tremper.

## **⚠ AVERTISSEMENT** Risque de choc électrique.

Débrancher l'appareil avant de le nettoyer. Ne pas immerger le cordon, la fiche, la base, ni le moteur dans l'eau ou tout autre liquide.

## **⚠ AVERTISSEMENT** Risque de brûlures.

Les pièces métalliques sous le récipient seront chaudes après une utilisation prolongée.

## Utilisation de la fonction de nettoyage facile « EASY CLEAN »

La fonction de nettoyage rapide peut aussi être utilisée pour rincer le récipient entre les cycles de mélange d'un même aliment. Lorsque la transformation d'un même type d'aliment est terminée, démonter le mélangeur et le nettoyer complètement selon les instructions du chapitre « Nettoyage du mélangeur ».

Pour utiliser cette fonction, verser 2 tasses (473 ml) d'eau tiède dans le récipient et ajouter une goutte de savon à vaisselle liquide. Faire fonctionner le mélangeur à la fonction EASY CLEAN (nettoyage facile) pendant 10 secondes. Jeter l'eau savonneuse. Rincer avec de l'eau propre.

Cette fonction n'est pas une solution de rechange au nettoyage régulier mentionné au chapitre « Nettoyage du mélangeur ».

# Conseils pour le mélange

- TOUJOURS incorporer le liquide dans le récipient du mélangeur en premier et les autres ingrédients par la suite.
- Pour un rendement optimal, la quantité minimum de liquide nécessaire par recette est de 8 oz (237 ml). Ajouter plus de liquide si les aliments sont difficiles à mélanger. La quantité de liquide nécessaire peut varier selon les autres ingrédients nécessaires au mélange.
- Si le cycle de mélange s'arrête pendant l'opération ou que les ingrédients collent aux parois du récipient, arrêter le mélange et essayer de pulser ou ajouter plus de liquide dans le récipient du mélangeur.
- Ne pas stocker d'aliments ou de liquides dans le récipient du mélangeur.
- Éviter de frapper ou d'échapper le mélangeur pendant le fonctionnement et en tout temps.
- Couper les gros fruits et légumes entiers peut accélérer la durée du mélange.
- Ne pas remplir le récipient du mélangeur au-delà de la marque graduée.
- Si les morceaux de glace ou de fruits congelés ne se mélangent pas, éteindre le mélangeur et utiliser la commande d'action intermittente à quelques reprises.
- Ne pas laisser de glace ou d'aliments congelés dans le récipient. Concasser la glace immédiatement après l'avoir incorporée dans le récipient.

## Dépannage

### **Le mélangeur ne se met pas en marche.**

- S'assurer que le mélangeur est sous tension.
- S'assurer que l'appareil est bien branché dans la prise de courant adéquate et ayant la bonne tension et la bonne fréquence.
- S'assurer que le fusible de la prise de courant n'est pas grillé et que le disjoncteur est enclenché.

### **Les ingrédients ne se mélangent pas correctement.**

- S'assurer que la quantité de liquide est suffisante comparativement aux ingrédients. Le mélange doit être fluide et tourner librement en tout temps.
- Les morceaux solides sont trop gros.
- Le contenant est trop rempli. Ne pas dépasser la marque graduée maximum (5 tasses/1,2 litre).

- Les lames de l'assemblage des lames sont émoussées ou endommagées. Inspecter quotidiennement le contenant et le mécanisme de coupe.
- Sélectionner une vitesse pour obtenir un mélange fluide.

### **Une odeur de brûlé se dégage du mélangeur.**

- Éteindre le mélangeur et le laisser refroidir.
- Bien que les moteurs ont été mis à l'épreuve pendant le procédé de fabrication, une utilisation intense peut provoquer le durcissement des enroulements du moteur. L'odeur peut se dissiper rapidement après quelques utilisations intenses.
- Si l'odeur persiste après quelques utilisations intenses, appeler le Service à la clientèle.

### **Présence de graisse autour du fond du récipient du mélangeur et sur le comptoir.**

- Surveiller ce problème et la source. Ceci peut indiquer un problème avec les engrenages du récipient.
- Appeler le service à la clientèle si ce problème se répète.

# Garantie limitée

Cette garantie s'applique aux produits achetés et utilisés aux É.-U. et au Canada. C'est la seule garantie expresse pour ce produit et est en lieu et place de tout autre garantie ou condition.

Ce produit est garanti contre tout défaut de matériaux et de main-d'oeuvre pour une période des cinq (5) ans à compter de la date d'achat d'origine au Canada et trois (3) ans à compter de la date d'achat d'origine aux É.-U. Au cours de cette période, votre seul recours est la réparation ou le remplacement de ce produit ou tout composant s'avérant défectueux, à notre gré, mais vous êtes responsable de tous les coûts liés à l'expédition du produit et le retour d'un produit ou d'un composant dans le cadre de cette garantie. Si le produit ou un composant n'est plus offert, nous le remplacerons par un produit similaire de valeur égale ou supérieure.

Cette garantie ne couvre pas le verre, les filtres, l'usure d'un usage normal, l'utilisation non conforme aux directives imprimées, ou des dommages au produit résultant d'un accident, modification, utilisation abusive ou incorrecte. Cette garantie s'applique seulement à l'acheteur original ou à la personne l'ayant reçu en cadeau. La présentation du reçu de vente d'origine comme preuve d'achat est nécessaire pour faire une réclamation au titre de cette garantie. Cette garantie s'annule si le produit est utilisé autrement que par une famille ou si l'appareil est soumis à toute tension ou forme d'onde différente des caractéristiques nominales précisées sur l'étiquette (par ex. : 120 V ~ 60 Hz).

Nous excluons toutes les réclamations au titre de cette garantie pour les dommages spéciaux, consécutifs et indirects causés par la violation de garantie expresse ou implicite. Toute responsabilité est limitée au prix d'achat. **Chaque garantie implicite, y compris toute garantie ou condition de qualité marchande ou d'adéquation à un usage particulier, est exonérée, sauf dans la mesure interdite par la loi, auquel cas la garantie ou condition est limitée à la durée de cette garantie écrite.** Cette garantie vous donne des droits légaux précis. Vous pouvez avoir d'autres droits qui varient selon l'endroit où vous habitez. Certaines provinces ne permettent pas les limitations sur les garanties implicites ou les dommages spéciaux ou indirects de telle sorte que les limitations ci-dessus ne s'appliquent peut-être pas à votre cas.

Ne pas retourner cet appareil au magasin lors d'une réclamation au titre de cette garantie. Téléphoner au 1.800.851.8900 aux É.-U. ou au 1.800.267.2826 au Canada ou visiter le site internet [www.hamiltonbeach.com](http://www.hamiltonbeach.com) aux É.-U. ou [www.hamiltonbeach.ca](http://www.hamiltonbeach.ca) au Canada. Pour un service plus rapide, trouvez le numéro de modèle, le type d'appareil et les numéros de série sur votre appareil.

# SALVAGUARDIAS IMPORTANTES

Cuando utilice artefactos eléctricos, siempre deben seguirse precauciones de seguridad básicas a fin de reducir el riesgo de incendio, descarga eléctrica, y/o lesiones a personas, incluyendo las siguientes:

1. Lea todas las instrucciones.
2. Este aparato no se destina para utilizarse por personas cuyas capacidades físicas, sensoriales o mentales sean diferentes o estén reducidas, o carezcan de experiencia o conocimiento, a menos que dichas personas reciban una supervisión o capacitación para el funcionamiento del aparato por una persona responsable de su seguridad.
3. Este electrodoméstico no debe ser utilizado por niños. Mantenga el electrodoméstico y su cable fuera del alcance de los niños.
4. Se requiere de una estrecha supervisión cuando el aparato se use por o cerca de niños. Los niños deben supervisarse para asegurar que ellos no empleen los aparatos como juguete.
5. Verifique que el voltaje de su instalación corresponda con el del producto.
6. Para protegerse contra un riesgo de descarga eléctrica, no ponga el cable, enchufe, base o motor en agua o cualquier otro líquido.
7. APAGUE el electrodoméstico (●) y, después, desenchúfelo del tomacorriente cuando no esté en uso, antes de armar o desarmar piezas y antes de limpiarlo. Para desenchufarlo, tome el enchufe y retírelo del tomacorriente. Nunca tire del cable eléctrico.
8. Evite el contacto con partes móviles.
9. No opere ningún aparato con cables o enchufe dañados o después de que el aparato funcione mal o se caiga o dañe de cualquier manera. El reemplazo del cable de suministro y las reparaciones deben ser efectuadas por el fabricante, su agente de servicio, o personas igualmente calificadas para poder evitar un peligro. Llame al número de servicio al cliente proporcionado para información sobre examinación, reparación o ajuste.
10. El uso de aditamentos, incluyendo latas, no recomendados o vendidos por el fabricante del aparato pueden causar un riesgo de lesiones personales.
11. No lo use en exteriores.
12. No deje que el cable cuelgue del borde de la mesa o cubierta, o toque superficies calientes, incluyendo la estufa.
13. No coloque sobre o cerca de una cocina eléctrica o a gas caliente o dentro de un horno caliente.
14. Mantenga las manos y utensilios alejados de la jarra y de la cuchilla de corte, mientras licue o pique alimentos, a fin de reducir el riesgo de lesiones personales graves y/o daños a la licuadora (la licuadora puede no incluir los accesorios). Puede utilizarse una espátula de goma pero solamente cuando la licuadora no está en funcionamiento.
15. Las cuchillas están afiladas; manéjelas con cuidado especialmente cuando ensamble, desensamble o limpie dentro de la jarra de la licuadora.
16. No use una jarra para licuadora rota, estrellada o rajada.
17. Para reducir el riesgo de lesiones, nunca coloque el conjunto de cuchilla de corte sobre la base sin haber instalado antes la jarra de licuado o la jarra personal.
18. No use un conjunto de cuchilla de corte roto, rajado o flojo.
19. Siempre utilice la licuadora con la tapa en su lugar.
20. Tenga cuidado si verter líquido caliente dentro de la licuadora porque puede salir disparado del artefacto debido a la salida de vapor repentina.
21. Cuando licue líquidos calientes, abra la tapa de la ventilación central y cierre la abertura del borde prevista para servir. Para prevenir posibles quemaduras: No llene la jarra de la licuadora más allá del nivel de 3 tazas (710 ml). Los líquidos calientes pueden empujar la tapa durante el licuado. Con la protección de guantes de cocina o una toalla gruesa, coloque una mano encima de la tapa. Mantenga la piel expuesta lejos de la tapa. Comience a licuar a una velocidad baja.
22. Verifique que el anillo de la base de la jarra de licuado esté bien ajustado y firme. Pueden sufrirse lesiones si las cuchillas en movimiento quedan expuestas accidentalmente.
23. Si la jarra se mueve o gira cuando el motor se enciende, apague (●) la unidad de inmediato y ajuste la jarra en el anillo o en la base de la licuadora.
24. No deje sin atención la licuadora mientras esté funcionando.

25. Verifique que el artefacto esté OFF (O/apagado) antes de enchufar el cable en el tomacorriente. Para desconectar, gire el control a OFF (O/apagado), luego quite el enchufe del tomacorriente. Para desconectarlo, agarre el enchufe y retire del tomacorrientes. Nunca tire el cable de alimentación.
26. No use el aparato para otro propósito que no sea para el que fue hecho.

27. **¡PRECAUCIÓN!** A fin de evitar un riesgo debido a la reconfiguración inadvertida de la protección térmica, este artefacto no debe recibir suministro mediante un dispositivo de derivación externo, como un temporizador, o conectarse a un circuito que la empresa de servicio regularmente activa y desactiva.

## GUARDE ESTAS INSTRUCCIONES

### Otra Información de Seguridad para el Cliente

**Este aparato ha sido diseñado solamente para uso doméstico. Sólo úselo para alimentos o líquidos.**

**⚠ ADVERTENCIA Peligro de Descarga Eléctrica:** Este aparato es provisto con un enchufe polarizado (una pata más ancha) para reducir el riesgo de una descarga eléctrica. El enchufe embona únicamente en una dirección dentro de un tomacorriente polarizado. No trate de obviar el propósito de seguridad del enchufe modificándolo de alguna manera o utilizando un adaptador. Si el enchufe no entra completamente en la toma, invierta el enchufe. Si aún no entra, haga que un electricista reemplace la toma.

El largo del cable que se usa en este aparato fue seleccionado para reducir el peligro de que alguien se enganche o tropiece con un cable más largo. Si

es necesario usar un cable más largo, se podrá usar un cable de extensión aprobado. La clasificación eléctrica nominal del cable de extensión debe ser igual o mayor que la clasificación nominal del aparato. Es importante tener cuidado de colocar el cable de extensión para que no se pliegue sobre el mostrador o la mesera en donde niños puedan tirar del mismo o tropezarse accidentalmente.

Si el conjunto de cuchilla de corte se atora y no se mueve, dañará el motor. No la use. Llame al centro de atención al cliente para obtener información.

No coloque la jarra de la licuadora en el congelador lleno de comida o líquido. Esto puede resultar en un daño del conjunto de cuchilla de corte, jarra, licuadora y resulte posiblemente en lesiones personales.

### Información sobre Watt/Energía Pico

La clasificación del wattaje/amperaje de la licuadora se determina por una prueba de Laboratorio del Suscriptor y está basada en las combinaciones de conjunto de cuchilla de corte, jarra, y accesorios disponibles que pueden no proporcionarse con su unidad, pero están disponibles como partes de reemplazo. Esta es una medida de entrada de watt/amperes después de 30 segundos de operación. La licuadora como se provee puede tomar significativamente menos energía.

La energía pico es la medida del wattaje del motor durante los primeros segundos de operación. Esto es cuando la licuadora requiere la mayor energía para cortar hielo, fruta congelada, etc. Esta es una mejor medición de lo que un motor de licuadora puede consumir cuando más se requiere energía.

# Piezas y Características

Para ordenar partes:

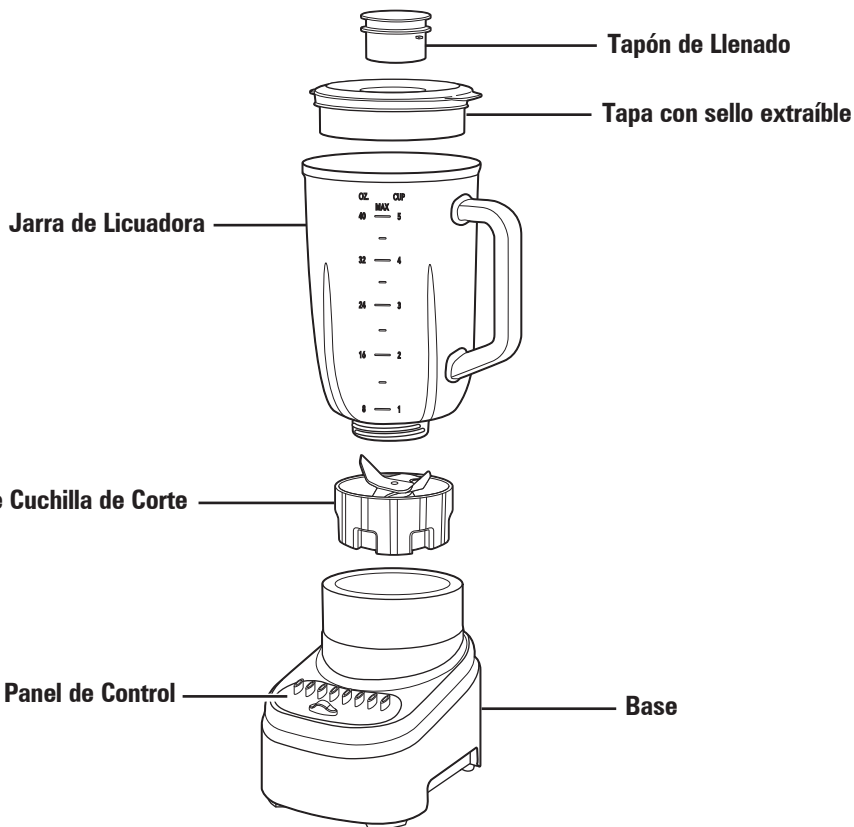
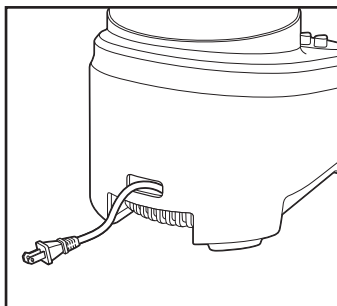
EE. UU.: 1.800.851.8900

www.hamiltonbeach.com

México: 800 71 16 100

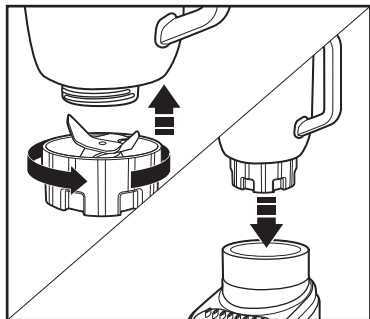
**ANTES DEL PRIMER USO:** Después de desempacar la licuadora, siga las instrucciones de "Cómo Limpiar su Licuadora".

**Almacenamiento del Cable**  
(ubicado en la parte trasera de la base)

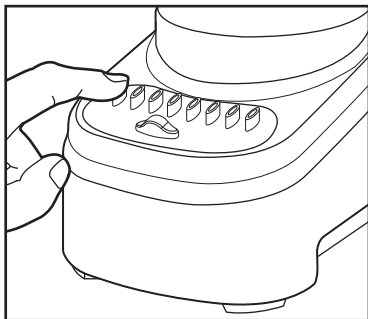


# Cómo Usar su Licuadora

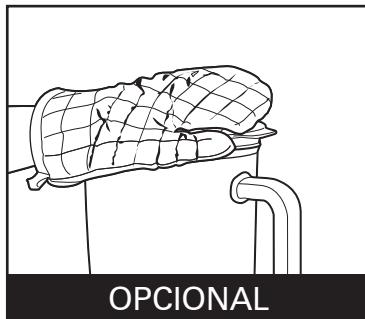
**IMPORTANTE:** La jarra de la licuadora y el conjunto de cuchilla de corte sufren desgaste durante el uso normal. Siempre inspeccione la jarra en busca de golpes, mellas o roturas. Siempre inspeccione el conjunto de cuchilla de corte en busca de hojas rotas, quebradas o flojas. Si la jarra o el conjunto de cuchilla de corte están dañadas, no las use. Llame al número gratuito de atención al cliente para obtener piezas de repuesto.



1. Verifique que la licuadora esté desenchufada. Coloque la base de la licuadora en una superficie limpia y seca. Coloque el conjunto de cuchilla de corte, con el lado de la cuchilla hacia arriba, a través de la abertura de la jarra de licuado, antes de ajustar el anillo en la parte inferior de la jarra. Coloque la jarra de la licuadora en la base.



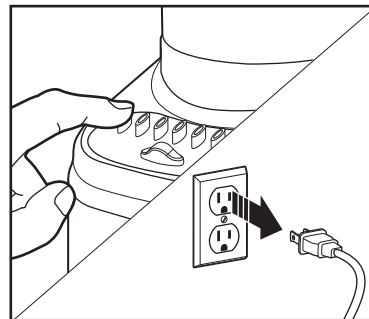
2. Enchufe en el tomacorriente. Agregue los ingredientes a la jarra. Coloque la tapa con el tapón de llenado firmemente sobre la jarra de la licuadora. Seleccione LOW (baja) o HIGH (alta) y presione el botón de función. Cuando utilice el botón pulse (pulso), la licuadora funcionará por el tiempo en el que el botón esté presionado. Los botones de velocidad restantes hacen funcionar la licuadora hasta que se presiona OFF (apagado/O).



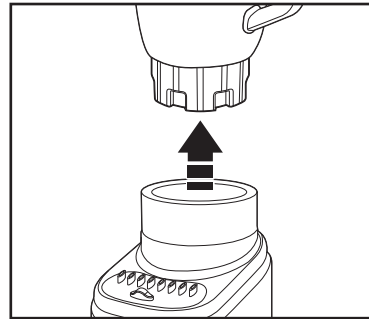
**OPCIONAL**

3. **⚠ ADVERTENCIA Peligro de Quemaduras.** No llene la jarra de la licuadora con líquidos calientes más allá del nivel de 3 tazas (710 ml). Con la protección de un guante de cocina o una toalla gruesa, coloque una mano sobre la tapa. Mantenga la piel expuesta lejos de la tapa. Comience a licuar en la velocidad más baja.

5. Saque la jarra de la licuadora de la base. Quite la tapa para servir.



4. Al final del ciclo de licuado, presione el botón OFF (apagado/O) para detener el licuado y desenchufe la licuadora.



# Cómo Limpiar su Licuadora

1. Desenchufe.
2. Quite la jarra y la tapa de la licuadora. Gire el anillo en sentido contrario a las agujas del reloj hasta que el anillo y el conjunto de cuchilla se separen de la jarra de la licuadora.
3. Limpie la base de la licuadora, el panel de control y el cable con un paño o esponja húmedos. Para quitar manchas rebeldes, utilice un limpiador suave no abrasivo.
4. La jarra de la licuadora y el conjunto de cuchilla de corte son aptas para el lavavajillas.
5. NO utilice la configuración "SANI" cuando la lave en el lavavajillas. Las temperaturas del ciclo "SANI" pueden dañar su producto. Las piezas también pueden lavarse a mano con agua caliente jabonosa. Enjuague y seque bien. No las sumerja.

## **⚠ ADVERTENCIA** Riesgo de Descarga Eléctrica.

Desconecte la energía antes de limpiar. No sumerja el cable, el enchufe, la base o el motor en agua o en otro líquido.

## **⚠ ADVERTENCIA** Peligro de Quemaduras.

Las piezas de metal ubicadas debajo de la jarra de la licuadora se calientan después de un uso prolongado.

## Cómo Usar la Función "Easy Clean" (limpieza sencilla)

La función "Easy Clean" (limpieza sencilla) sólo debe utilizarse para enjuagar la licuadora entre tandas de preparación del mismo alimento. Cuando se haya finalizado la preparación de una clase única de alimentos, la licuadora debe desarmarse y limpiarse a fondo siguiendo las instrucciones de "Cómo Limpiar su Licuadora".

Para limpiar la unidad con "Easy Clean" (limpieza sencilla), vierta 2 tazas (473 ml) de agua tibia en la jarra y agregue 1 gota de detergente líquido para vajillas. Haga funcionar la licuadora en EASY CLEAN (limpieza sencilla) por 10 segundos. Elimine el agua jabonosa. Enjuague con agua limpia.

Esta función no es un reemplazo de la limpieza regular señalada en "Cómo Limpiar su Licuadora".

# Consejos para la Licuadora

- SIEMPRE coloque primero el líquido en la jarra de la licuadora; luego los ingredientes restantes.
- Para un mejor desempeño, la cantidad mínima de líquido necesaria por receta es 1 taza (8 onzas/237 ml). Agregue más líquido si los alimentos no se están licuando en forma adecuada. La cantidad de líquido necesario cambiará en base a los otros ingredientes requeridos para licuar.
- Si el funcionamiento se detiene durante el licuado o los ingredientes se pegan a los lados de la jarra, detén de mezclar y trate de pulsar o agregar más líquido a la jarra de la licuadora.
- No almacene alimentos o líquidos en la jarra de la licuadora.
- No golpee o deje caer la licuadora cuando se halle en funcionamiento o en cualquier otro momento.
- Cortar frutas y vegetales en trozos puede acelerar el proceso de licuado.
- No sobrepase la marca de nivel de llenado más alta.
- Si los trozos de fruta helados o congelados no se licuan, detenga la licuadora y presione PULSE (pulso) algunas veces.
- No deje hielo en la jarra de la licuadora ni deje congelar agua en la misma. Triture el hielo inmediatamente después de colocarlo en la jarra.

## Resolviendo Problemas

### **La licuadora no arranca.**

- Verifique que la licuadora esté encendida.
- Constate que la unidad esté bien enchufada en un tomacorriente eléctrico del voltaje y frecuencia adecuados.
- Verifique que el fusible para el tomacorriente eléctrico no se haya quemado o que el interruptor de circuito no haya saltado.

### **Los ingredientes no se mezclan bien.**

- Verifique que se haya agregado suficiente líquido a los ingredientes. La mezcla debe ser fluida y de poca consistencia en todo momento.
- Las piezas sólidas son muy grandes.
- El recipiente está muy lleno. No sobrepase la marca de nivel de llenado más alta (5 tazas/1.2 L).
- Las cuchillas del montaje de corte están desafiladas o dañadas. Inspeccione el recipiente y montaje de corte diariamente.

- Seleccione la velocidad para crear una mezcla fluida.

### **La licuadora larga olor a quemado.**

- Apague la licuadora y deje que la unidad se enfríe.
- Aunque los motores se ponen a prueba durante el proceso de fabricación, un uso intenso puede provocar el curado de los bobinados del motor. El olor se disipará rápidamente después de una serie de usos intensivos.
- Si el olor continúa después de unos usos intensivos adicionales, llame a nuestro centro de atención al cliente.

### **Hay grasa alrededor de la base de la jarra de la licuadora o sobre el mostrador de encimera.**

- Controle el problema y la fuente. Esto puede indicar un problema con los cojinetes de la jarra.
- Llame a nuestro centro de atención al cliente si persiste la condición.

## GARANTÍA PARA PRODUCTOS COMPRADOS EN MÉXICO

PRODUCTO:

MARCA:

MODELO:

Grupo HB PS, S.A. de C.V. cuenta con una Red de Centros de Servicio Autorizada, por favor consulte en la lista anexa el nombre y dirección de los establecimientos en la República Mexicana en donde usted podrá hacer efectiva la garantía, obtener partes, componentes, consumibles y accesorios; así como también obtener servicio para productos fuera de garantía. Para mayor información llame sin costo: **Centro de Atención al consumidor: 800 71 16 100**

Grupo HB PS, S.A. de C.V. le otorga a partir de la fecha de compra:  
**GARANTÍA DE 1 AÑO.**

### COBERTURA

- Esta garantía ampara, todas las piezas y componentes del producto que resulten con defecto de fabricación incluyendo la mano de obra.
- Grupo HB PS, S.A. de C.V. se obliga a reemplazar, reparar o reponer, cualquier pieza o componente defectuoso; proporcionar la mano de obra necesaria para su diagnóstico y reparación, todo lo anterior sin costo adicional para el consumidor.
- Esta garantía incluye los gastos de transportación del producto que deriven de su cumplimiento dentro de su red de servicio.

### LIMITACIONES

- Esta garantía no ampara el reemplazo de piezas deterioradas por uso o por desgaste normal, como son: cuchillas, vasos, jarras, filtros, etc.
- Grupo HB PS, S.A. de C.V. no se hace responsable por los accidentes producidos a consecuencia de una instalación eléctrica defectuosa, ausencia de toma de tierra, clavija o enchufe en mal estado, etc.

### EXCEPCIONES

Esta garantía no será efectiva en los siguientes casos:

- a) Cuando el producto se hubiese utilizado en condiciones distintas a las normales. (Uso industrial, semi-industrial o comercial.)
- b) Cuando el producto no hubiese sido operado de acuerdo con el instructivo de uso.
- c) Cuando el producto hubiese sido alterado o reparado por personas no autorizadas por Grupo HB PS, S.A. de C.V. el fabricante nacional, importador o comercializador responsable respectivo.

El consumidor puede solicitar que se haga efectiva la garantía ante la propia casa comercial donde adquirió su producto, siempre y cuando Grupo HB PS, S.A. de C.V. no cuente con talleres de servicio.

### PROCEDIMIENTO PARA HACER EFECTIVA LA GARANTÍA

- Para hacer efectiva la garantía, lleve su aparato al Centro de Servicio Autorizado más cercano a su domicilio (consulte la lista anexa).
- Si no existe Centro de Servicio Autorizado en su localidad llame a nuestro Centro de Atención al Consumidor para recibir instrucciones de como hacer efectiva su garantía.

FECHA DE ENTREGA	SELLO DEL VENDEDOR	QUEJAS Y SUGERENCIAS
DÍA__ MES__ AÑO__		Si desea hacer comentarios o sugerencias con respecto a nuestro servicio o tiene alguna queja derivada de la atención recibida en alguno de nuestros Centros de Servicio Autorizados, por favor dirigirse a: <b>GERENCIA INTERNACIONAL DE SERVICIO</b> 800 71 16 100 Email: <a href="mailto:mexico.service@hamiltonbeach.com">mexico.service@hamiltonbeach.com</a>

## CENTROS DE SERVICIO AUTORIZADOS

### Ciudad de México

#### ELECTRODOMÉSTICOS

Av. Plutarco Elias Cailles No. 1499

Zacahuitzco, Benito Juárez, Ciudad de México, C.P. 09490

Tel: 55 5235 2323

#### CASA GARCÍA

Av. Patriotismo No. 875-B

Mixcoac, Benito Juárez, Ciudad de México, C.P. 03910

Tel: 55 5563 8723

### Nuevo León

#### FERNANDO SEPÚLVEDA REFACCIONES

Ruperto Martínez No. 238 Ote.

Col. Centro MONTERREY, N.L., CP 6400

Tel: 81 8343 6700

### Jalisco

#### SERVICIOS DE MANTENIMIENTO CASTILLO

Garibaldi No. 1450

Ladrón de Guevara, GUADALAJARA, Jalisco, C.P. 44660

Tel: 33 3825 3480

**Modelo:**  
54210, 54211, 54216, 54217

**Tipo:**  
B100

**Características Eléctricas:**  
120 V~ 60 Hz 350 W

**Los modelos incluidos en el instructivo de Uso y Cuidado pueden ir seguidos o no por un sufijo correspondiente a una o varias letras del alfabeto y sus combinaciones, separadas o no por un espacio, coma, diagonal, o guión. Como ejemplos los sufijos pueden ser: "Y" y/o "MX" y/o "MXY" y/o "Z".**