



All products are trademarks of Nostalgia Products Group, LLC.
Worldwide design & utility patented or patents pending.
© 2013 Nostalgia Products Group, LLC.

www.nostalgiaelectrics.com

(rev. 01/07/14)



RRF300SDDRED

Compact Refrigerator with Dispenser
Refrigerador compacto con dispensador
Réfrigérateur compact avec distributeur

Instruction Manual
Manual de instrucciones
Manuel d'utilisateur

Make every day a party!
 Visit www.nostalgiaelectrics.com for more fun products.

CONTENTS

IMPORTANT PRECAUTIONS 3

IMPORTANT SAFEGUARDS 3

INTRODUCTION 5

PARTS & ASSEMBLY 7

HOW TO OPERATE 9

HELPFUL TIPS 10

CLEANING & MAINTENANCE 11

RETURNS & WARRANTY 12

SAFETY

Your safety and the safety of others is very important.

We have provided many important safety messages in this manual and on your appliance. Always read and obey all safety messages.



This is the safety alert symbol.

This symbol alerts you to potential hazards that can kill or hurt you and others.

All safety messages will follow the safety alert symbol.

All safety messages will tell you what the potential hazard is, tell you how to reduce the chance of injury, and tell you what can happen if the instructions are not followed.

Appliance Specifications:
 115 Volts, 60 Hertz
 80 Watts 1.25A
 3.0 Cubic Feet





IMPORTANT PRECAUTIONS


1. NEVER immerse appliance in water.
2. NEVER use near water.
3. NEVER use an abrasive sponge or cloth on the appliance.
4. NEVER leave appliance unattended while in use.
5. NEVER place anything other than foods and beverages in the appliance.
6. Unplug unit from outlet when not in use and during cleaning.
7. DO NOT operate this appliance with a damaged cord or plug, nor if the appliance ever malfunctions.
8. Keep out of reach of children.
9. This appliance is NOT A TOY.
10. Unsupervised young children and cognitively challenged individuals should never operate this appliance.
11. Young children should be supervised while in proximity of the appliance to ensure that they do not play with it.

IMPORTANT SAFEGUARDS

Basic safety precautions should always be followed when using electrical appliances, including the following:

1. Read all instructions before operating this appliance.
2. To protect against electrical shock do not immerse cord, plug or any part of this appliance in water or other liquids.
3. Close supervision is necessary when any appliance is used near children.
4. Children should be supervised to ensure that they do not play with the appliance.
5. This appliance is not intended for use by children or cognitively/physically challenged individuals, unless they have been given supervision or instruction concerning the use of the appliance by a person responsible for their safety.
6. Unplug from outlet when not in use, before removing parts and before cleaning.
7. DO NOT operate any appliance with a damaged cord or plug, nor if the appliance has been damaged in any manner. Return the appliance to the nearest repair shop for examination or repair.
8. The manufacturer does not recommend the use of accessory attachments. Use of accessory attachments may cause injuries.
9. DO NOT use outdoors.
10. DO NOT place on or near a hot gas or electric burner, nor in a heated oven.
11. Extreme caution must be used when moving this appliance.
12. DO NOT use the appliance for other than its intended use.
13. Check appliance for presence of foreign objects prior to use.

14.  NEVER put anything living into the refrigerator for risk of severe injury or death.
15. DO NOT cover or block any ventilation openings on the appliance.
16. Keep the internal temperature as high as you can, which will reduce energy consumption and save you money.
17. DO NOT continuously open and close the refrigerator and freezer door during normal use.
18. Keep the drawers, stabilizing rods and shelves consistent with their original placement in the refrigerator.
19. A short power supply cord is provided to reduce the risk resulting from becoming entangled or tripping over a long cord.
20. Longer detachable power supply cords can be used if care is exercised in their use.
21. DO NOT let cord hang over the edge of a table or countertop.
22. The marked electrical rating of an extension cord should be at least as great as the electrical rating of the appliance.
23. This appliance has a three-pronged plug. To reduce the risk of electrical shock, this plug is intended to fit into an outlet only one way. Do not modify the plug in any way. This appliance must be grounded. Connect only to properly grounded outlet.
24. The circuitry for the refrigerator must be isolated. The area of cross section of wire must be larger than $.75\text{mm}^2$. The power plug should have its own socket, as an adapter may cause the socket to overheat.
25. The voltage and frequency of this product should be 115V, 60Hz. Contact an authorized service technician if the wire is damaged.
26. DO NOT interrupt the power by pulling the power supply cord and/or pulling the power plug out of its socket directly.
27. DO NOT damage the refrigerant circuit.
28. All maintenance on this unit should be done by an authorized repair technician.
29. DO NOT put bottled beverages in the freezer, as they may break and/or explode.
30.  DO NOT put sealed containers of hot soups, sauces or foods into the refrigerator without cooling off first. Hot soups, sauces or foods placed into the refrigerator will grow bacteria and can cause food poisoning.
31.  DO NOT store explosive substances such as aerosol cans with a flammable propellant in this appliance. This appliance is intended for household use and similar uses such as:
 - Staff kitchen areas in shops, offices and other working environments
 - Farm houses and by clients in hotels, motels, bed and breakfasts and other residential environments
 - Catering and similar non-retail applications
32. If the refrigerator light fails, consult an authorized service technician or electrician.
33.  **DANGER! RISK OF CHILD ENTRAPMENT!** Before you throw away your old refrigerator or freezer, **TAKE OFF THE DOORS!** Leave the shelves and drawers in a place so that children may not easily climb inside.

34. DO NOT dispose of this product as unsorted municipal waste. Collection of such waste separately, for special treatment, is necessary.
35. It is best to not store objects that are magnetic, heavy or filled with water or other liquids on top of this appliance. Electronic components may not work if water gets inside of this appliance. Do not store valuable objects, objects that are adversely affected by temperature or serum, bacterin, etc. inside or on top of the appliance.
36.  **SPECIAL SAFETY NOTICE:**
- If gas leaks from its container, don't pull the plug out or in, as it may cause sparks or fire.
 - Don't splash water on the back of the appliance, as it may cause malfunction or electric shock.
 - Don't store flammable materials such as ether, benzene, gas or glue in the refrigerator.

SAVE THESE INSTRUCTIONS!

INTRODUCTION

Thank you for purchasing the **Compact Refrigerator with Dispenser** from Nostalgia Electrics! This compact 3.0 cubic foot refrigerator with a freezer compartment allows you to store and keep cool snacks, beverages and more - anywhere you need them! Its cleverly designed beverage dispenser tank can be filled with the liquid of your choice, and then conveniently dispensed right outside the door! Best of all, this mini refrigerator-freezer has the look and feel of a fabulous 1950s diner with the appeal of a modern appliance. It's a fun and stylish addition to any kitchen!

Features include:

- Full-range adjustable thermostat
- 1 slide-out shelf
- Spacious, clear vegetable/fruit crisper
- Separate freezer compartment
- Adjustable feet
- Bright interior lighting
- Chrome dispenser

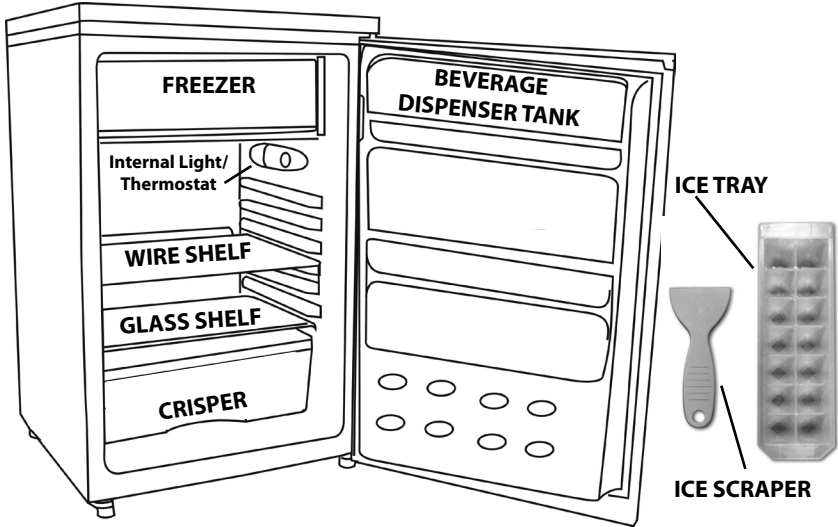
SPECIFICATIONS AND PARAMETERS

- Climate Class: ST
- Current: 1.25 A
- Rated Voltage: 115 V
- Rated Frequency: 60Hz
- High Side: 72.5 psi
- Low Side: 7.25 psi

- Energy Consumption (kWh/24h): 0.849
- Refrigerant (oz): R600a/0.635oz
- Foaming Agent: Cyclopentane
- Light Power: 10 Watts
- Interior Temperature:
Freezer = $< 5^{\circ}$ F Refrigerator = 32° F - 46.4° F
- Dimensions:
Width = 18.7" Depth = 17.52" Height = 33.07"
- Weight: 46lbs.

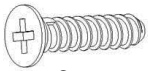
PARTS & ASSEMBLY

Your **Compact Refrigerator with Dispenser** requires very little assembly. Before using, remove all packing materials from inside the refrigerator. Check the refrigerator for any damage, such as misaligned or bent door, damaged door seals and sealing surfaces, broken or loose door hinges and latches and dents inside the refrigerator or on the door. If there is any damage, **DO NOT** use the refrigerator. Return damaged item to the store where it was purchased.



ATTACHING DOOR HANDLES

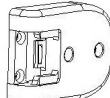
Hardware



#1 Screw
Qty. 3



#2 Screw
Qty. 2



#3 Door Plate
Qty. 1



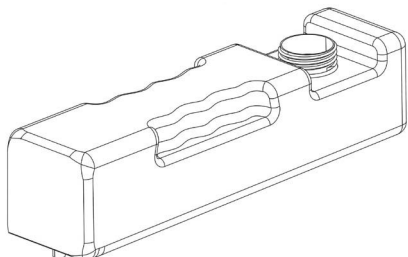
#4 Door Handle
Qty. 1



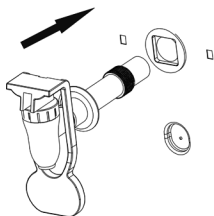
#5 Nut
Qty. 1

- Attach #3 Door Plate to door aligning 3 #1 Screws with corresponding holes in door.
- Slide #3 Door Handle into #2 Door Plate until locked into place.

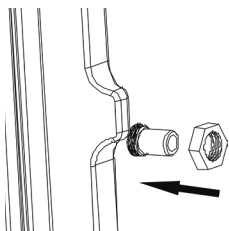
INSTALLING THE WATER DISPENSER



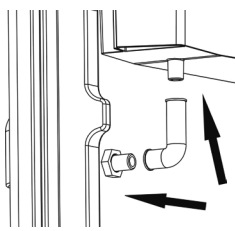
1. Line up the tank drainage hole with the upper door bar of the refrigerator.



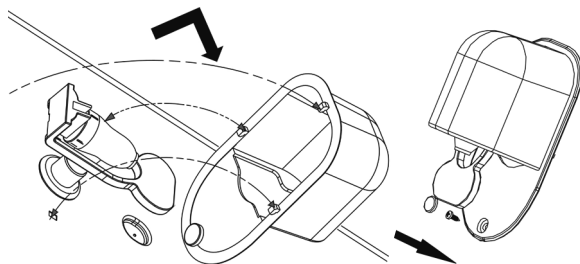
2. Insert tap-adapting tube through the outer door sleeve.



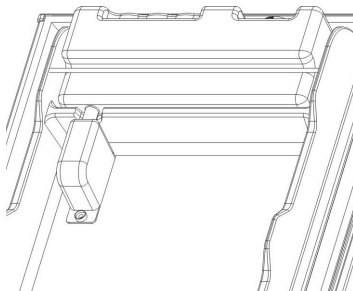
3. Attach the tap-adapting tube to the door with nut (#5).



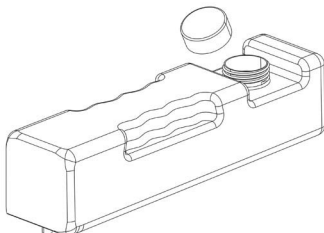
4. Connect the tap-adapting tube and the door bar drainage hole with the connecting pipe.



5. Install the tap cover by leveling its hooks at the three square holes in the door, then fasten the cover on the door with one #2 screw.



6. Fasten the protective pipe cover to the door with one #2 screw.



7. Fill tank with your beverage of choice and secure the cap on the top.

HOW TO OPERATE

Before first use, remove all adhesive tape from the drawers, shelves, trays and drain tube plug.

INSTALLATION

1. The refrigerator should be placed on a completely flat surface. Allow 1 foot of space on each side of the refrigerator and between the refrigerator and the wall. Also allow at least 8 inches of space between the top of the refrigerator and the ceiling.
2. Choose a location for your refrigerator that is not exposed to sunlight, high temperature or humidity, as humidity may stain and damage the refrigerator.
3. The appliance can be adjusted by rolling the two legs in the bottom front of the refrigerator if it becomes unstable. Raise the refrigerator by rolling the two legs clockwise.
4. The surface of the location where the refrigerator is installed should be firm and flat. If refrigerator is not secured in a proper location, noise and vibration may occur. The noise may be increased if the floor is not firm. If you have to position the refrigerator on a carpeted floor, place a sheet underneath the refrigerator to prevent heat emissions from ruining the carpet.
5. Make sure that legs are pressed firmly into the floor and allow the refrigerator to lean backward slightly so that the doors remain closed.

PLACEMENT OF FOOD

1. There should always be some space between items inside for air circulation.
2. Food should be kept in sealed containers to avoid becoming dry, spoiled or creating odors in the refrigerator.
3. Hot food should be cooled down before placing into the appliance. Otherwise, bacteria will grow in food.
4. Reducing the frequency of opening the doors can lower the electricity consumption.

NOTE: Do not use any electronic equipment inside the appliance.

ADJUSTING TEMPERATURE

The temperature of the refrigerator can be controlled manually by the thermostat control dial. However, the number shown on the dial does not correlate to the degrees. The higher the number, the lower the interior temperature of the refrigerator will be.

0 = OFF

1 = Higher Temperature (warmer)

4 = Normal Use

7 = Lower Temperature (colder)

PACKING AND MOVING

Save packing materials if possible and remember how materials are packed in the box. Repack refrigerator and accessories carefully.

DO NOT lift or pull the doors or door handles during transportation.

When moving, do not tilt appliance more than 45 degrees. Be very careful not to bump the refrigerator into anything.

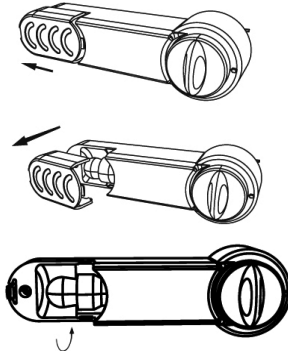
HELPFUL TIPS

- **The refrigerator does not work.**
It may not be properly connected to the power supply, or the voltage may be too low.
- **The refrigerator does not work as efficiently as expected.**
It may be caused by heavy frost, the temperature setting being too warm, or by frequently opening and closing the door.
- **It makes strange noises.**
The noises may be caused by the refrigerator not being stabilized. Make sure the surface that the refrigerator is on is flat and firm. Noise can also be caused by resonance between the refrigerator and objects near it.
- **The compressor keeps working for a long period of time.**
The temperature may be too high. This can also be caused by the frequent opening and closing of the doors, or by the door being left open. Try moving the temperature setting between 4-7.
- **The inside of the refrigerator has a bad odor.**
Food with a strong odor should be packed in tightly closed containers before storing in the refrigerator or freezer. Make sure to regularly clean out your refrigerator and make sure that you do not leave spoiled food in the refrigerator.
- **Water is leaking from the bottom of the refrigerator.**
The drain tube is probably jammed. Contact a qualified technician to repair it.
- **Heavy frost occurs in the back of the appliance.**
Putting humid or hot food into the refrigerator or freezer may cause this problem. Or it may be caused by a lot of moisture in the environment.
- DO NOT place objects on top of the refrigerator that are magnetic, heavy or filled with water. Electronic components may not work properly if water gets inside. DO NOT store valuables or objects sensitive to temperature inside the refrigerator or freezer.

CHANGING THE BULB

Uninstall the cover and replace the light with a 115V/10 Watt bulb. Follow the directions below:

1. Push the cover outward.
2. Take off the cover.
3. Rotate bulb in a counterclockwise direction and remove.



DEFROSTING

Heavy frost will effect the efficiency and performance of the refrigerator and can create increased energy consumption. If the frost inside of the freezer gets as thick as ¼ inch, you must defrost the refrigerator. Follow these steps to defrost the freezer:

1. Remove all food from the refrigerator and freezer.
2. Uninstall the drawers and shelves.
3. Unplug the power supply cord.
4. Open the doors and wait for the appliance to thaw completely.
5. Clean up the water with dry towels.

NOTE: DO NOT use any other equipment or method to force the defrost process. It may ruin the cooling system.

DISCONNECTING THE APPLIANCE

After a power failure the refrigerator can keep food cool for several hours if doors are kept shut.

If the power fails, do not put additional food into the refrigerator or open the doors.

If you plan to have your power shut off for an extended period of time, make sure to remove all perishable food from the refrigerator or freezer first.

If you stop use of your refrigerator for an extended period of time, unplug the appliance from the outlet.

Always wait at least five minutes after unplugging the power supply cord before plugging it back in.

CLEANING & MAINTENANCE

To prolong the life of your **Compact Refrigerator with Dispenser**, please follow these simple instructions for maintenance. This appliance should be maintained and cleaned frequently. For your safety, pull plug from socket before cleaning.

- **Interior Maintenance**
Clean the interior of the appliance with clean, soapy water. Wipe dry with a non-abrasive cloth or towel.
- **Outer Maintenance**
Wipe outside of refrigerator with a dry, non-abrasive cloth or towel.
- **Door Gasket**
It is easy to damage the door gaskets with oil, sauce, etc. Be very careful when cleaning.
- **Beverage Tank**
Clean the beverage tank by first draining liquids through the dispenser. Drain remaining liquids by disconnecting the tap-adapting tube and the door bar drainage hole via the connecting pipe. Remove beverage tank, then clean interior and exterior of tank, tube and pipe with warm, soapy water. Rinse thoroughly, wipe dry with a non-abrasive cloth or towel, and return to unit per the instructions on the previous page.

RETURNS & WARRANTY

SHOULD YOUR UNIT NOT WORK OR IF DAMAGED WHEN YOU FIRST TAKE IT OUT OF THE BOX, PLEASE RETURN IT TO THE PLACE OF PURCHASE IMMEDIATELY.

Compact Refrigerator with Dispenser / RRF300SDDRED

Should you have any questions, please contact us via email or at the customer service number listed below between the hours of 8:00 AM and 5:00 PM, Monday through Friday, Central Standard Time.

Distributed by:

Nostalgia Products Group LLC
1471 Partnership Dr.
Green Bay, WI 54304-5685
Customer Service
Phone: (920) 347-9122
Web: www.nostalgiaelectrics.com

Customer Service Inquiry

To submit a Customer Service inquiry, go to www.nostalgiaelectrics.com and fill out the Customer Service Inquiry form and click the Submit button.

A representative will contact you as soon as possible.

This appliance is designed and built to provide many years of satisfactory performance under normal household use. The distributor pledges to the original owner that should there be any defects in material or workmanship during the first 90 days of purchase, we will repair or replace the unit at our option. Our pledge does not apply to damages caused by shipping, mishandling or unit being dropped. A product deemed defective either from manufacturing or being mishandled is up to the distributor's discretion. In order to obtain service under this warranty, please contact Nostalgia Products Group, LLC at the telephone number listed above or by filling out the Customer Service Inquiry Form located at www.nostalgiaelectrics.com.

This warranty does not apply to re-manufactured merchandise.

Please read these instructions carefully. Failure to comply with these instructions, damages caused by improper replacement parts, abuse or misuse will void this pledge to you and is being made in place of all other expressed warranties.

For more information, visit us online at www.nostalgiaelectrics.com.

**Like us on Facebook at www.facebook.com/NostalgiaElectrics.
Follow our boards on Pinterest at www.pinterest.com/nostalgiaelctrx.
Tweet along with us on Twitter at www.twitter.com/NostalgiaElctrx.**

¡Haga de cada día una fiesta!
Visite www.nostalgiaelectrics.com para ver más productos
divertidos.

CONTENIDO

PRECAUCIONES IMPORTANTES	14
MEDIDAS IMPORTANTES.	14
INTRODUCCIÓN	15
PIEZAS Y ENSAMBLAJE.	18
CÓMO FUNCIONA.	20
CONSEJOS ÚTILES.	21
LIMPIEZA Y MANTENIMIENTO	22
DEVOLUCIONES Y GARANTÍA.	23

SEGURIDAD

Su seguridad y la de otras personas es muy importante.

Hemos proporcionado numerosos mensajes de seguridad importantes en este manual y en su electrodoméstico. Siempre lea y obedezca todos los mensajes de seguridad.



Este es el símbolo de alerta de seguridad.

Este símbolo le previene de peligros potenciales que pueden causar la muerte o lesiones a usted y a otras personas.

Todos los mensajes de seguridad estarán precedidos por el símbolo de alerta.

Todos los mensajes de seguridad le dirán de qué peligro potencial se trata, cómo reducir la posibilidad de lesiones y qué puede ocurrir si no se obedecen las instrucciones.

Especificaciones del electrodoméstico:

115 Voltios, 60 Hertz

80 Watts 1.25A

3.0 Pies cúbicos





PRECAUCIONES IMPORTANTES

1. No sumerja NUNCA el aparato en agua.
2. No lo utilice NUNCA cerca del agua.
3. No utilice NUNCA una esponja o un paño abrasivo con el aparato.
4. No deje NUNCA el aparato desatendido mientras esté en funcionamiento.
5. No introduzca NUNCA en el aparato otra cosa no sean alimentos o bebidas.
6. Desconecte el aparato de la toma de corriente cuando no lo esté utilizando y para limpiarlo.
7. NO opere este aparato con un cable o enchufe dañados, ni si funciona incorrectamente.
8. Manténgalo fuera del alcance de los niños.
9. Este aparato NO ES UN JUGUETE.
10. Este aparato no debe ser operado nunca por niños o personas con limitaciones cognitivas que no estén supervisados.
11. Se debe supervisar a los niños mientras estén cerca del aparato para asegurarse de que no jueguen con el mismo.


MEDIDAS IMPORTANTES

Cuando utilice aparatos eléctricos debe seguir siempre las precauciones básicas de seguridad, entre las que se incluyen:

1. Lea todas las instrucciones antes de utilizar este aparato.
2. Como medida de protección contra el riesgo de descarga eléctrica, no sumerja el cable, los enchufes ni ninguna otra parte del aparato en agua ni en otros líquidos.
3. Cuando cualquier aparato se utilice cerca de niños, es necesaria una supervisión estrecha.
4. Se debe supervisar a los niños para asegurarse de que no jueguen con el aparato.
5. Este aparato no está destinado para su empleo por niños ni por personas con limitaciones cognitivas o físicas, a menos que estén supervisados o hayan recibido instrucción relacionada con el uso del aparato por una persona responsable de su seguridad.
6. Desenchufe el aparato de la red cuando no lo esté utilizando, antes de retirar piezas y antes de su limpieza.
7. NO utilice ningún aparato con el cable o el enchufe dañados, ni si el aparato se ha dañado de cualquier manera. Devuelva el aparato al taller de reparación más cercano para su examen o reparación.
8. El fabricante no recomienda el uso de implementos accesorios. El uso de implementos accesorios puede provocar lesiones.
9. NO lo utilice en exteriores.
10. NO lo coloque sobre ni cerca de una hornilla de gas ni eléctrica, ni dentro de un horno caliente.
11. Debe tenerse extrema precaución cuando se mueva este aparato.
12. NO utilice el aparato para otro uso que no sea el cual para el que está destinado.
13. Revise el aparato para ver si tiene objetos extraños antes del uso.

14.  NUNCA coloque nada vivo dentro del refrigerador dado el riesgo de lesiones graves o la muerte.
15. NO cubra ni bloquee ninguna abertura de ventilación del aparato.
16. Mantenga la temperatura interna lo más alta posible, que reducirá el consumo de energía y le ahorrará dinero.
17. NO abra o cierre continuamente la puerta del refrigerador y congelador durante su uso normal.
18. Mantenga las gavetas, parillas y barras estabilizadoras en sus posiciones originales en el refrigerador.
19. Se proporciona un cable de alimentación corto para reducir el riesgo de enredarse o tropezar con un cable más largo.
20. Pueden usarse cables de alimentación desmontables más largos si se tiene cuidado al utilizarlos.
21. NO permita que el cable cuelgue sobre el borde de la mesa o mostrador.
22. Las características nominales del cable de extensión deben ser al menos iguales a las del aparato.
23. Este aparato tiene un enchufe de tres espigas. Para reducir el riesgo de descarga eléctrica, este enchufe se ha diseñado para ser introducido en una toma de corriente sólo de una forma. No modifique el enchufe en forma alguna. Este aparato debe conectarse a tierra. Conéctelo solamente a una toma de corriente conectada a tierra.
24. Los circuitos para el refrigerador deben estar aislados. El área de la sección transversal del cable debe ser superior a .75mm². El conector de corriente debe tener su propio enchufe, ya que un adaptador puede recalentar el enchufe.
25. La tensión y la frecuencia de este producto deben ser 115 V y 60 Hz, respectivamente. Contacte un técnico de servicio autorizado si el cableado está dañado.
26. No interrumpa la alimentación tirando directamente del cable de alimentación ni desconectando el enchufe de su receptáculo.
27. NO dañe el circuito de refrigerante.
28. Todo el mantenimiento de esta unidad debe hacerlo un técnico de reparación autorizado.
29. NO coloque bebidas embotelladas en el congelador ya que pueden quebrarse y/o explotar.
30.  NO coloque recipientes sellados de sopas calientes, salsas o alimentos en el refrigerador sin que se enfríen primero. Sopas calientes, salsas o alimentos en el refrigerador creará bacterias y puede causar intoxicación alimentaria.
31.  NO guarde en este aparato sustancias explosivas, tales como latas de aerosol con un propelente inflamable. Este aparato está destinado solamente a usos domésticos y usos similares tales como:
 - Áreas de cocina del personal en tiendas, oficinas y otros ambientes de trabajo.
 - Casas de campo y para clientes en hoteles, moteles, habitaciones, desayunos y otros entornos residenciales.
 - Servicios de alimentación y aplicaciones no minoristas similares.
32. Si falla la luz del refrigerador, consulte a un técnico o un electricista de servicio autorizado.
33.  **¡PELIGRO! ¡RIESGO DE ENCIERRO DE NIÑOS!** Antes de que botar su refrigerador o congelador viejo, **¡RETIRE LAS PUERTAS!** Deje los estantes y gavetas en un lugar tal

que los niños no puedan subir fácilmente al interior.

34. NO se deshaga de este producto como parte de basura municipal sin clasificar. Es necesaria su recolección de forma separada, para un tratamiento especial.
35. Es mejor no almacenar objetos que sean magnéticos, pesados ni que estén llenos de agua u otros líquidos en la parte superior de este aparato. Los componentes electrónicos pueden no trabajar si el agua penetra en este aparato. No guarde objetos valiosos, objetos que sean afectados adversamente por la temperatura, los sueros, bacterias, etc., dentro del aparato ni encima de él.
36.  **AVISO ESPECIAL DE SEGURIDAD:**
 - Si hay fugas de gas de su contenedor, no conecte ni desconecte el enchufe, ya que puede causar chispas o fuego.
 - No salpique agua en la parte trasera del aparato, ya que pueden causar un mal funcionamiento o choques eléctricos.
 - No guarde materiales inflamables tales como éter, benceno, gas o pegamento en el refrigerador.

¡GUARDE ESTAS INSTRUCCIONES!

INTRODUCCIÓN

¡Gracias por comprar el Refrigerador compacto con dispensador de Nostalgia Electrics™!
¡Este refrigerador compacto de 3.0 pies cúbicos con congelador le permite almacenar y mantener refrigerados aperitivos, bebidas y mucho más, donde quiera que los necesite!
¡El tanque depósito dispensador de bebidas diseñado con ingenio puede llenarse con el líquido de su preferencia y luego dispensarse justo fuera de la puerta! Lo mejor de todo es que este mini refrigerador-congelador tiene la apariencia de una fabulosa cafetería de los años 50 y una unidad moderna. ¡Es una adición divertida y con estilo para cualquier cocina!

Las características incluyen:

- Termostato ajustable de gama completa
- 1 estante deslizable
- Compartimiento para vegetales y frutas espacioso y claro
- Un congelador separado
- Patas ajustables
- Iluminación interior brillante
- Dispensador cromado

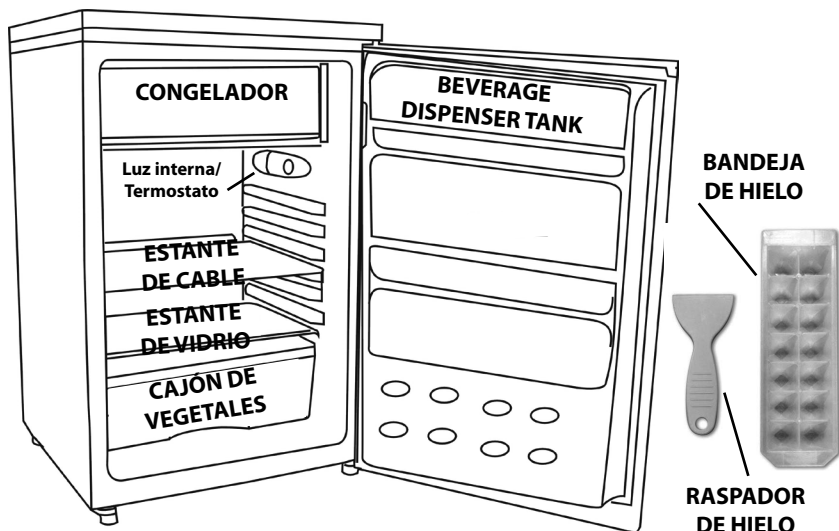
ESPECIFICACIONES Y PARÁMETROS

- Clase de clima: ST
- Corriente: 1.25 A
- Tensión nominal: 115 V
- Frecuencia nominal: 60Hz

- Lado alto: 72.5 psi
- Lado bajo: 7,25 psi
- Consumo de energía (kWh/24h): 0.849
- Refrigerante (onzas): R600a/0.635onzas
- Agente espumante: Ciclopentano
- Potencia de la luz: 10 Watts
- Temperatura interior:
Congelador = < 5° F Refrigerador = 32° F - 46.4° F
- Dimensiones:
Anchura = 18.7" Profundidad = 17.52" Altura = 33.07"
- Peso: 46 libras

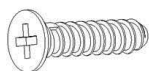
PIEZAS Y ENSAMBLAJE

El Refrigerador compacto con dispensador requiere muy poco ensamblaje. Antes de usarlo, retire todos los materiales de embalaje del interior del refrigerador. Revise el refrigerador en busca de daños tales como puerta desalineada o doblada, sellos de la puerta y superficies de sellado dañados, bisagras de las puertas y cerrojos rotos y sueltos y abolladuras en el refrigerador o la puerta. Si hay algún daño, NO utilice el refrigerador. Devuelva el elemento dañado a la tienda donde lo adquirió.



INSTALACIÓN DE LAS MANIJAS DE LAS PUERTAS

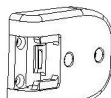
Accesorios



#1 Tornillo
(3)



#2 Tornillo
(2)



#3 Placa de
la puerta
(1)



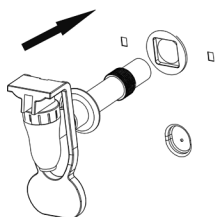
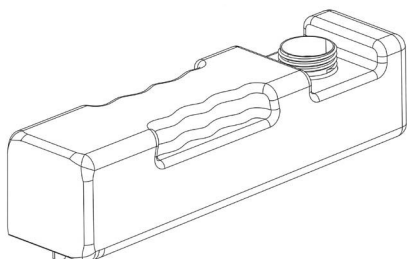
#4 Manija de
la puerta
(1)



#5 Tuerca
(1)

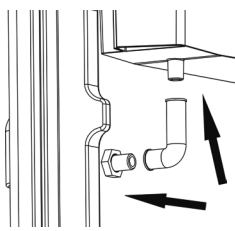
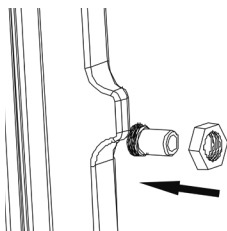
- Instale la placa de la puerta #3 a la alineación de la puerta con 3 tornillos #1 alineando en los agujeros correspondientes en la puerta.
- Deslice la manija de la puerta #4 en la placa de la puerta #3 hasta que quede bloqueada en su lugar.

INSTALACIÓN DEL DISPENSADOR DE AGUA



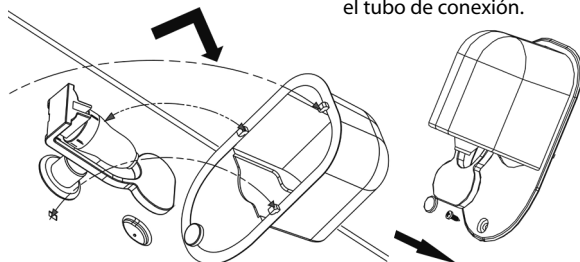
1. Alinee el agujero de drenaje del tanque con la barra superior de la puerta del refrigerador

2. Inserte el tubo de adaptación del grifo a través de la manga de la puerta exterior.

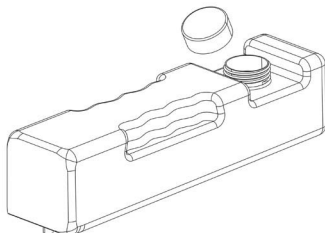
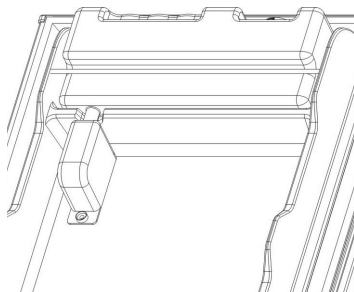


3. Instale el tubo de adaptación del grifo a la puerta con una tuerca (#5).

4. Conecte el tubo de adaptación del grifo y el agujero de drenaje de la barra de la puerta con el tubo de conexión.



5. Instale la cubierta del grifo al nivelar sus ganchos en los tres agujeros cuadrados en la puerta, luego ajuste la cubierta de la puerta con un tornillo #2.



6. Ajuste la cubierta del tubo de protección a la puerta con un tornillo #2.

7. Llene el tanque con su bebida favorita y asegure la tapa en la parte superior.

CÓMO FUNCIONA

Antes de utilizar el producto por primera vez, quite toda cinta adhesiva de los cajones, estantes, bandejas y del tubo de drenaje.

INSTALACIÓN

1. El refrigerador debe colocarse en una superficie completamente plana. Permita 1 pie de espacio a cada lado del refrigerador y entre el refrigerador y la pared. También permita al menos 8 pulgadas de espacio entre la parte superior del refrigerador y el techo.
2. Elija una ubicación para que el refrigerador no se exponga a la luz solar, altas temperaturas o humedad, ya que humedad puede manchar y dañar el refrigerador.
3. El aparato se puede ajustar al girar las dos patas en la parte frontal inferior del refrigerador si se vuelve inestable. Levante el refrigerador al girar las dos patas en sentido horario.
4. La superficie en la cual se instale el refrigerador debe ser firme y plana. Si el refrigerador no se asegura en una ubicación apropiada, pueden ocurrir ruidos y vibraciones. El ruido puede aumentarse si el piso no está firme. Si tiene que colocar el refrigerador en una alfombra, coloque una hoja debajo del refrigerador para evitar emisiones de calor que pueden arruinar la alfombra.
5. Asegúrese de que las patas estén presionadas firmemente en el piso y permita que el refrigerador se incline ligeramente hacia atrás para que las puertas permanezcan cerradas.

COLOCACIÓN DE LOS ALIMENTOS

1. Siempre debe haber algún espacio entre los artículos del interior para que haya circulación de aire.
2. Mantenga los alimentos en recipientes cerrados para evitar que se sequen, deterioren o produzcan malos olores en el refrigerador.
3. Los alimentos calientes deben enfriarse antes de colocarlos en la unidad. De lo contrario, se producirán bacterias en los alimentos.
4. La reducción de la frecuencia de apertura de las puertas puede disminuir el consumo eléctrico.

NOTA: No utilice ningún equipamiento electrónico dentro del aparato.

AJUSTE DE LA TEMPERATURA

La temperatura del refrigerador puede controlarse manualmente con el dial de control del termostato. Sin embargo, el número que se muestra en el cuadrante no se correlaciona con los grados. Cuanto mayor sea el número, menor será la temperatura interna en el refrigerador.

0 = APAGADO

1 = Temperatura más alta (más caliente)

4 = Uso normal

7 = Temperatura más baja (más frío)

EMBALAJE Y MUDANZA

Guarde los materiales de embalaje si es posible y recuerde cómo se embalaron los materiales en la caja. Vuelva a embalar el refrigerador y los accesorios con cuidado.

NO levante ni hale las puertas o manijas de las puertas durante el transporte.

Cuando lo mueva, no incline el aparato más de 45 grados. Tenga cuidado de no golpear el refrigerador contra ningún objeto.

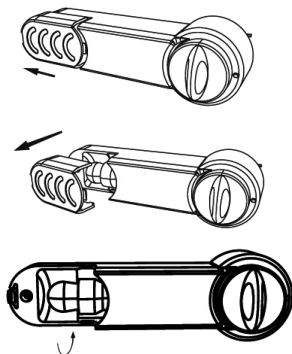
CONSEJOS ÚTILES

- **El refrigerador no funciona**
Es posible que no esté correctamente conectado a la fuente de alimentación, o que la tensión sea demasiado baja.
- **El refrigerador no trabaja con la eficiencia que se esperaba.**
Puede deberse a mucha escarcha, al ajuste de temperaturas menos frías, o por la apertura y el cierre de la puerta.
- **Hace ruidos extraños.**
Los ruidos pueden estar provocados porque el refrigerador no está colocado en posición estable. Asegúrese de que la superficie sobre la que está colocado el refrigerador sea plana y firme. El ruido también puede deberse a resonancia entre el refrigerador y objetos cercanos a él.
- **El compresor continúa funcionando durante un largo período.**
La temperatura puede estar muy alta. Esto puede deberse a la frecuente apertura y cierre de las puertas, o por la puerta que se deja abierta. Trate de ajustar la temperatura entre 4 a 7.
- **El interior del refrigerador tiene un mal olor.**
Los alimentos con un fuerte olor deben empacarse en recipientes herméticamente cerrados antes de guardarlos en el refrigerador o en el congelador. Asegúrese de limpiar regularmente el refrigerador y cerciórese de no dejar alimentos deteriorados en el refrigerador.
- **Hay fugas de agua en la parte inferior del refrigerador.**
El tubo de drenaje probablemente esté bloqueado. Comuníquese con un técnico calificado para repararlo.
- **Se produce mucha escarcha en la parte posterior de la unidad.**
Colocar alimentos húmedos o calientes en el refrigerador o el congelador puede causar este problema. O puede causarse por una gran cantidad de humedad en el ambiente.
- NO coloque objetos encima del refrigerador que sean magnéticos, pesados o estén llenos de agua. Los componentes electrónicos quizás no funcionen correctamente si entra agua. NO guarde objetos valiosos o sensibles a una temperatura dentro del refrigerador o en el congelador.

BIO DEL BOMBILLO

Desinstale la cubierta y sustituya la bombilla con una de 115V/10 Watts. Siga las instrucciones a continuación:

1. Empuje la cubierta hacia fuera.
2. Retire la cubierta.
3. Gire la bombilla en el sentido antihorario y retírela.



DESCONGELACIÓN

Mucha escarcha afectará a la eficacia y el rendimiento del refrigerador y puede crear un mayor consumo de energía. Si la escarcha en el congelador alcanza un espesor de 1/4 de pulgada, debe descongelar el refrigerador. Siga estos pasos para descongelar el congelador:

1. Retire todos los alimentos del refrigerador y el congelador.
2. Desinstale los cajones y estantes.
3. Desenchufe el cable de corriente.
4. Abra las puertas y espere a que la unidad se descongele completamente.
5. Limpie el agua con toallas secas.

NOTA: NO utilice ningún otro equipo o método para forzar el proceso de descongelación. Puede arruinar el sistema de enfriamiento.

DESCONEXIÓN DE LA UNIDAD

Después de un corte de corriente, el refrigerador puede mantener los alimentos frescos durante varias horas si las puertas se mantienen cerradas.

Si se interrumpe la corriente, no coloque alimentos adicionales en el refrigerador ni abra las puertas.

Si planea apagar la unidad durante un período de tiempo prolongado, asegúrese de eliminar todos los alimentos perecederos en el refrigerador o en el congelador.

Si deja de usar el refrigerador por un período prolongado de tiempo, desenchufe la unidad de la toma de corriente.

Siempre espere al menos cinco minutos después de desconectar el cable de corriente antes de volver a enchufarlo.

LIMPIEZA Y MANTENIMIENTO

Para prolongar la vida del Refrigerador compacto con dispensador, siga estas simples instrucciones para su mantenimiento. Esta unidad se debe mantener y limpiar con frecuencia. Por su seguridad, retire el enchufe de la toma antes de limpiar.

- **Mantenimiento del interior**
Limpie el interior de la unidad con agua limpia y jabonosa. Seque con un paño no abrasivo o toalla.
- **Mantenimiento del exterior**
Limpie el exterior del refrigerador con un paño o toalla secos no abrasivos.
- **Junta de la puerta**
It is easy to damage. Es fácil dañar las juntas de las puertas con aceite, salsa, etc. Tenga cuidado cuando limpie.
- **Tanque de bebidas**
Limpie el tanque de bebidas al drenar primero los líquidos mediante el dispensador. Drene los líquidos restantes al desconectar el tubo de adaptación del grifo y el agujero de drenaje de la barra de la puerta mediante el tubo de conexión. Retire el tanque de bebidas, luego limpie el interior y el exterior del tanque, el tubo y la tubería con agua tibia y jabón. Enjuague bien y seque con un paño no abrasivo o una toalla, y devuelva la unidad según las instrucciones de la página anterior.

DEVOLUCIONES Y GARANTÍA

SI SU UNIDAD NO TRABAJA O ESTÁ DAÑADA CUANDO LA EXTRAE POR PRIMERA VEZ DE LA CAJA, DEVUÉLVALA INMEDIATAMENTE AL LUGAR DONDE LA COMPRÓ.

Refrigerador compacto con dispensador / RRF300SDDRED

Si tiene preguntas, contacte con nosotros por correo electrónico o por el número telefónico de servicio al cliente que aparece a continuación en el horario de 8:00 AM a 5:00 PM, de lunes a viernes, Hora Estándar del Este.

Distribuida por:

Nostalgia Products Group LLC
1471 Partnership Dr.
Green Bay, WI 54304-5685
Servicio al cliente
Teléfono: (920) 347-9122
Web: www.nostalgiaelectrics.com

Solicitud de servicio al cliente

Para enviar una consulta el servicio de Atención al Cliente vaya a www.nostalgiaelectrics.com, rellene un formulario de consulta para el Servicio de Atención al Cliente y haga clic en el botón Enviar (Submit).

Un representante le contactará tan pronto como sea posible.

Este electrodoméstico está diseñado y fabricado para proporcionar muchos años de trabajo satisfactorio bajo un uso doméstico normal. El distribuidor se compromete con el propietario original que si hay algún defecto en materiales o mano de obra durante los primeros 90 días de la compra, repararemos o sustituiremos la unidad, según nuestra elección. Este compromiso no se aplica a daños causados por el envío, mala manipulación o caídas de la unidad. La determinación de si los defectos del producto son debidos a la fabricación o a una mala manipulación, queda a la decisión del distribuidor. Para realizar una reparación bajo esta garantía, comuníquese con Nostalgia Products Group, LLC en el número de teléfono indicado anteriormente o al rellenar el formulario de consulta para el Servicio de Atención al Cliente en www.nostalgiaelectrics.com.

Esta garantía no se aplica a mercancía reelaborada.

Lea estas instrucciones cuidadosamente. El no cumplir con estas instrucciones, los daños causados por piezas de repuesto inapropiadas, abuso o mal uso, anularán este compromiso con usted y de todas las otras garantías expresas.

Para obtener más información, visítenos en línea en www.nostalgiaelectrics.com.

Véanos en Facebook en www.facebook.com/NostalgiaElectrics.

Siga a nuestros tableros en Pinterest at www.pinterest.com/nostalgiaelctrx.

Envíe un tweet por medio de nosotros en www.twitter.com/NostalgiaElctrx.

Célébrer tous les jours!
Visiter le site Web www.nostalgiaelectrics.com pour d'autres
produits agréables.

TABLE DES MATIÈRES

IMPORTANTES MESURES DE PRÉCAUTIONS	25
IMPORTANTES MISES EN GARDE.	25
INTRODUCTION	27
PIÈCES ET ASSEMBLAGE	29
MODE D'EMPLOI.	31
CONSEILS UTILES	32
NETTOYAGE ET ENTRETIEN	33
RETOURS ET GARANTIE	34

SÉCURITÉ

Votre sécurité tout comme celle des autres est primordiale.

Ce manuel contient plusieurs avis importants sur la sécurité lors de l'utilisation de votre appareil. Toujours lire le manuel et se conformer aux avis de sécurité.



Ceci représente le symbole d'alerte de sécurité.

Ce symbole vous alerte des dangers potentiels, pouvant vous être fatal ainsi qu'aux autres utilisateurs.

Tous les avis de sécurité sont suivis du symbole d'alerte de sécurité.

Tous les avis sécuritaires indiqueront le danger potentiel exact, la façon dont vous pouvez réduire vos chances de blessure et vous indiqueront les conséquences potentielles si vous ne suivez pas ces consignes à la lettre.

Spécifications de l'appareil:

115 Volts, 60 Hertz
80 W 1,25 A
85 l (3 pieds cubes)




IMPORTANTES MESURES DE PRÉCAUTIONS



1. NE JAMAIS plonger l'appareil dans l'eau.
2. NE JAMAIS utiliser près d'une source d'eau.
3. NE JAMAIS utiliser une éponge ou un chiffon abrasif sur l'appareil.
4. NE JAMAIS laisser l'appareil sans surveillance pendant le fonctionnement.
5. NE JAMAIS mettre autre chose que des aliments ou de la boisson dans l'appareil.
6. Débrancher la prise de l'appareil lorsqu'il n'est pas utilisé et au moment du nettoyage.
7. NE JAMAIS utiliser cet appareil avec un cordon ou une prise endommagée, ou si l'appareil fonctionne mal.
8. Garder hors de portée des enfants.
9. Cet appareil n'est PAS UN JOUET.
10. Les enfants laissés sans surveillance et les personnes ayant une déficience cognitive ne devraient jamais utiliser cet appareil.
11. Les jeunes enfants qui sont à proximité de l'appareil devraient être supervisés pour s'assurer qu'ils ne jouent pas avec celui-ci.

IMPORTANTES MISES EN GARDE

Des mesures de précaution de base devraient toujours être prises pendant l'utilisation d'appareils électriques, notamment :

1. Lire toutes les consignes avant d'utiliser l'appareil.
2. Pour éviter l'électrocution, ne pas immerger le cordon, la prise ou l'appareil dans l'eau ou tout autre liquide.
3. Une surveillance étroite est nécessaire lorsque tout appareil électrique est utilisé à proximité des enfants.
4. Les jeunes enfants devraient être supervisés au moment de l'utilisation de l'appareil pour s'assurer qu'ils ne jouent pas avec celui-ci.
5. Cet appareil n'est pas destiné à être utilisé par les enfants ou les personnes atteintes d'un déficit cognitif ou à mobilité réduite, sauf si celles-ci sont sous la surveillance ou ont reçu les consignes d'utilisation appropriées de la personne responsable de leur sécurité.
6. Avant de retirer les pièces et de les nettoyer, débrancher l'appareil lorsqu'il n'est pas utilisé.
7. NE PAS utiliser l'appareil avec un cordon ou une prise endommagée ni si l'appareil est endommagé de quelque façon que ce soit. Retourner l'appareil à l'atelier de réparation le plus près pour qu'il soit révisé ou réparé.
8. Le fabricant ne recommande pas l'utilisation d'accessoires. L'utilisation d'accessoires pourrait causer des blessures.
9. NE PAS utiliser à l'extérieur.
10. NE PAS placer sur un brûleur à gaz ou électrique ou à sa proximité, ou dans un four chaud.
11. Être extrêmement prudent lorsque vous déplacez cet appareil.
12. NE JAMAIS utiliser cet appareil pour un usage autre que celui auquel il est destiné.

13. Vérifier qu'il n'y a aucun corps étranger dans l'appareil avant son utilisation.
14.  NE JAMAIS mettre quelque chose de vivant dans le réfrigérateur, car cela risquerait de causer de grave blessure ou la mort.
15. NE PAS couvrir ou bloquer les ouvertures de ventilation de l'appareil.
16. Garder la température interne la plus élevée que possible, cela réduira la consommation d'énergie et vous permettra d'économiser.
17. NE PAS continuellement ouvrir et fermer la porte du réfrigérateur et du congélateur pendant une utilisation normale.
18. Garder les tiroirs, les barres de stabilisation et les tablettes conformes à leur position d'origine dans le réfrigérateur.
19. Un cordon électrique court est fourni pour réduire le risque de s'emmêler ou de trébucher sur un long cordon.
20. Une rallonge amovible peut être utilisée avec prudence.
21. NE PAS laisser pendre le cordon d'un bord de table ou du comptoir de cuisine.
22. La capacité électrique d'une rallonge doit être supérieure ou égale à la puissance électrique de l'appareil.
23. Cet appareil est doté d'une prise à trois broches. Pour éviter tout risque d'électrocution, cette fiche est conçue pour se brancher dans une prise que dans un seul sens. Ne pas modifier la fiche de quelque façon. Cet appareil doit être mis à la terre. Ne raccorder qu'à une prise de courant mise à la terre de façon appropriée.
24. Le circuit du réfrigérateur doit être isolé. Le dégagement transversal du câble doit être plus grand que 0,75 mm². La fiche d'alimentation doit avoir sa propre prise, puisqu'un adaptateur pourrait causer une surchauffe de la prise.
25. La tension et la fréquence requise pour cet appareil sont de 115 V et 60 Hz. Contacter un technicien de maintenance accrédité si le câble est endommagé.
26. NE PAS débrancher la prise en tirant sur le cordon et/ou en tirant directement sur le cordon par sa fiche.
27. NE pas endommager le circuit du réfrigérant.
28. Tout l'entretien de cet appareil doit être effectué par un technicien de réparation accrédité.
29. NE PAS mettre des bouteilles de boissons dans le congélateur, puisqu'elles pourraient se casser et/ou exploser.
30.  NE PAS mettre des récipients scellés de soupes chaudes, sauces ou aliments dans le réfrigérateur sans les refroidir au préalable. Les soupes chaudes, sauces ou aliments dans le réfrigérateur font croître des bactéries et pourraient causer une intoxication alimentaire.
31.  NE PAS entreposer de substances explosives comme les bombes aérosol avec un gaz propulseur inflammable dans cet appareil. Cet appareil est destiné à usage domestique et des usages similaires tels que:
 - Cuisine destinée aux employés dans les magasins, les bureaux et autres environnements de travail
 - Maisons de ferme et par les clients dans les hôtels, motels, chambres d'hôtes et autres environnements résidentiels
 - Restauration et applications similaires non commerciales

32. Si la lumière du réfrigérateur tombe en panne, consulter un technicien de maintenance accrédité ou un électricien.
33.  **DANGER! RISQUE DE PIÉGEAGE D'ENFANT!** Avant de disposer de votre vieux réfrigérateur ou congélateur, **ENLEVER LES PORTES!** Laisser les étagères et les tiroirs à un endroit de sorte que les enfants ne puissent pas facilement monter à l'intérieur.
34. NE PAS disposer ce produit avec les déchets municipaux non triés. Un ramassage séparé de ces déchets, pour un traitement spécial, est nécessaire.
35. Ne ranger aucun objet qui soit magnétique, lourd ou rempli d'eau ou autre liquides sur le dessus de cet appareil. Les composants électroniques risquent de ne pas fonctionner si l'eau s'infiltré dans l'appareil. Ne pas entreposer des objets précieux, des objets qui sont sensibles à la température ou du sérum, bactérienne, etc. , à l'intérieur ou au-dessus de l'appareil.
36.  **AVIS SPÉCIAL DE SÉCURITÉ:**
- En cas de fuite de gaz de son récipient, ne pas brancher ou débrancher la prise, cela pourrait provoquer des étincelles ou un incendie.
 - Ne pas éclabousser d'eau sur l'arrière de l'appareil, car ceci pourrait provoquer un dysfonctionnement ou une électrocution.
 - Ne pas entreposer de matières inflammables comme de l'éther, du benzène, de l'essence ou de la colle dans le réfrigérateur.

CONSERVER CES INSTRUCTIONS!

INTRODUCTION

Merci d'avoir acheté le réfrigérateur compact avec distributeur de Nostalgia Electrics ! Ce réfrigérateur compact de 85 l (3 pieds cubes) avec compartiment de congélation permet de ranger et de garder au frais les collations et les boissons et plus - là où vous en avez besoin ! Son réservoir de distributeur de boissons intelligemment conçu peut être rempli avec un liquide de votre choix, ensuite distribué de façon pratique à l'extérieur sur la porte ! Le meilleur de tous, ce mini réfrigérateur-congélateur a l'aspect et l'atmosphère d'une fameuse salle à manger des années 50 avec attrait d'appareil moderne. C'est ajout agréable et sophistiqué à n'importe quelle cuisine!

Caractéristiques incluses:

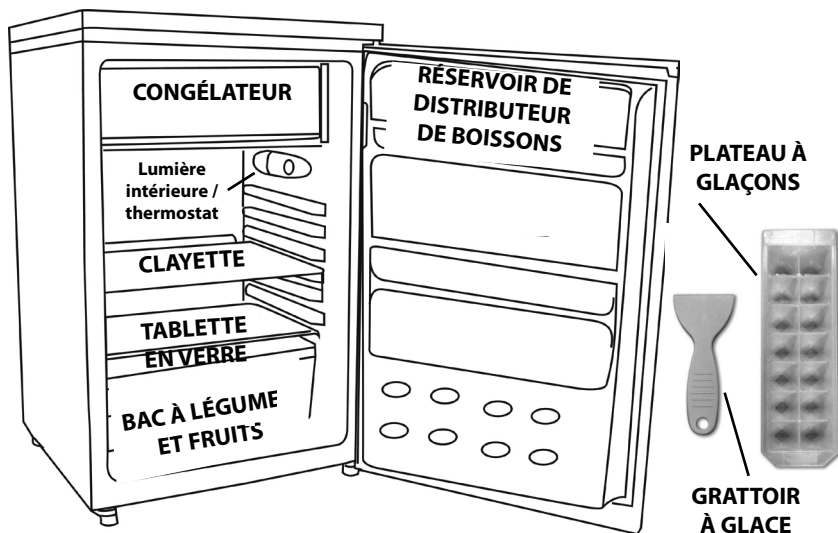
- Thermostat réglable sur toute la plage
- 1 tablette coulissante
- Bac à légumes / fruits spacieux et transparent
- Compartiment de congélation séparé
- Pied réglable
- Éclairage intérieur clair
- Distributeur en chrome

FICHE TECHNIQUE ET PARAMÈTRES

- Classe climatique : ST
- Courant : 1,25 A
- Tension nominale : 115 V
- Fréquence nominale : 60 Hz
- Haute pression : 72,5 psi
- Basse pression : 7,25 psi
- Côte de consommation (kWh/24 h) : 0,849
- Réfrigérant (oz) : R600 a/0,635 oz
- Agent moussant : Cyclopentane
- Consommation de l'ampoule : 10 Watts
- Température intérieure :
Congélateur = < -15°C (5°F) Réfrigérateur = 0°C à 8°C (32°F à 46,4°F)
- Dimensions :
Largeur = 47,5 cm (18,7 po) profondeur = 44,5 cm
(17,52 po) hauteur = 84 cm (33,07 po)
- Poids : 21 kg (46 lb)

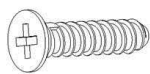
PIÈCES ET ASSEMBLAGE

Votre réfrigérateur compact avec distributeur nécessite très peu d'assemblage. Avant l'utilisation, enlever tout le matériel d'emballage de l'intérieur du réfrigérateur. Vérifier le réfrigérateur pour tout dommage, tels que porte mal alignée ou pliée, joints endommagés et surfaces étanchéité, vérifier également les charnières de portes si elles cassées ou desserrées, les verrous et les bosses à l'intérieur du réfrigérateur ou sur la porte. S'il y a un dommage quelconque, NE PAS utiliser le réfrigérateur. Retourner l'article endommagé au magasin où vous l'avez acheté.



FIXER LES POIGNÉES DE PORTE

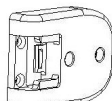
Matériel



#1 Vis
(3)



#2 Vis
(2)



#3 Plaque de porte
(1)



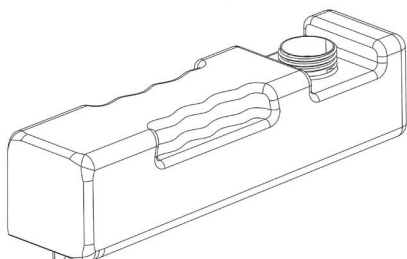
#4 poignée
de porte
(1)



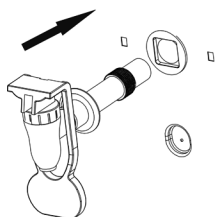
#5 Écrou
(1)

- Aligner les trous de la plaque de porte (#3) aux trous sur la porte et la visser avec les 3 vis (#1).
- Glisser la poignée de porte #4 dans la plaque de porte #2 jusqu'au verrouillage en place.

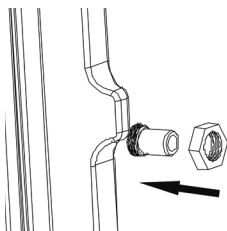
INSTALLATION DU DISTRIBUTEUR D'EAU



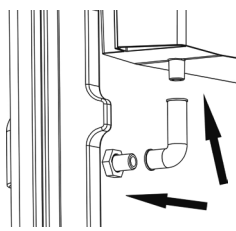
1. Aligner le trou de drainage du réservoir avec la barre supérieure de la porte du réfrigérateur.



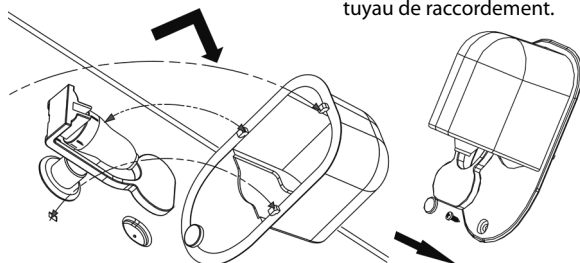
2. Insérer le tuyau adaptateur du robinet dans l'ouverture de la porte extérieur.



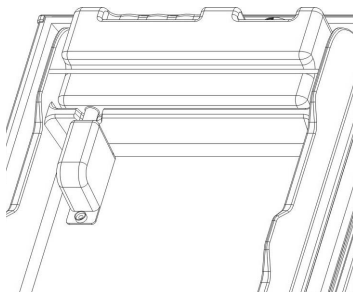
3. Fixer le tuyau adaptateur du robinet à la porte avec un écrou (#5).



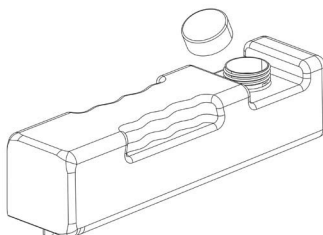
4. Connecter le tuyau adaptateur du robinet et le trou de drainage de la barre de la porte avec le tuyau de raccordement.



5. Installer le couvercle du robinet en nivelant ses crochets dans les trois trous carrés de la porte, puis fixer le couvercle sur la porte avec une vis #2.



6. Fixer le couvercle du tuyau protecteur à la porte avec une vis #2.



7. Remplir le réservoir avec de la boisson de votre choix et fermer le dessus avec le bouchon.

MODE D'EMPLOI

Avant la première utilisation, enlever les rubans adhésifs des tiroirs, étagères, plateaux et du bouchon de drainage.

INSTALLATION

1. Le réfrigérateur doit être placé sur une surface plane. Laisser un espace de 30 cm (1 pi) autour du réfrigérateur. Laisser aussi un espace d'au moins 20 cm (8 po) entre le haut du réfrigérateur et le plafond.
2. Choisir un emplacement pour votre réfrigérateur afin qu'il ne soit pas exposé aux rayons de soleil, à la chaleur ou à l'humidité, car l'humidité peut tâcher ou endommager le réfrigérateur.
3. L'appareil peut être ajusté en avançant les deux pattes de la partie avant bas du réfrigérateur s'il devient instable. Monter le réfrigérateur en tournant les deux pattes dans le sens horaire.
4. La surface de l'emplacement où le réfrigérateur est installé doit être solide et plane. Si le réfrigérateur n'est pas fixé solidement dans un endroit approprié, il se peut qu'il y ait du bruit et de la vibration. Le bruit peut augmenter si le sol n'est pas solide. Si vous devez installer le réfrigérateur sur un plancher couvert de tapis, mettre une feuille en dessous du réfrigérateur pour éviter que les radiations de chaleur abîment le tapis.
5. S'assurer que les pattes soient bien en contact avec le sol et pencher légèrement le réfrigérateur vers l'arrière afin que les portes restent fermées.

RANGEMENT DE LA NOURRITURE

1. Il devrait toujours y avoir un espace entre les divers aliments à l'intérieur pour une meilleure circulation de l'air.
2. La nourriture devrait être conservée dans des récipients scellés afin d'éviter qu'elle sèche, qu'elle s'abîme ou sente dans le réfrigérateur.
3. La nourriture chaude devrait être refroidie avant d'être mise dans l'appareil. Sinon, des bactéries peuvent se former dans la nourriture.
4. Ouvrir moins souvent les portes peut réduire la consommation d'électricité.

REMARQUE: Ne pas utiliser d'appareil électronique à l'intérieur de l'appareil.

RÉGLAGE DE LA TEMPÉRATURE

La température du réfrigérateur peut être contrôlée manuellement par le thermostat. Toutefois, le chiffre indiqué sur le cadran n'a aucune corrélation avec la température. Plus le chiffre est élevé, plus la température à l'intérieur du réfrigérateur sera basse.

0 = ÉTEINT

1 = Température plus élevée (plus chaude)

4 = Utilisation normale

7 = Température plus basse (plus froid)

EMBALLAGE ET TRANSPORT

Si possible, garder l'emballage et se rappeler comment l'appareil était emballé dans la boîte. Remballer le réfrigérateur et les accessoires avec précaution.

NE PAS soulever ou tirer les portes ou les poignées de porte durant le transport.

Pendant le transport, ne pas incliner l'appareil à plus de 45 degrés. Faire attention de ne pas cogner le réfrigérateur sur quoi que ce soit.

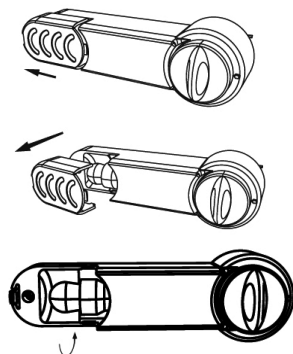
CONSEILS UTILES

- **Le réfrigérateur ne fonctionne pas.**
Il pourrait ne pas être correctement raccordé à l'alimentation électrique ou la tension pourrait être trop faible.
- **Le réfrigérateur ne fonctionne pas aussi efficacement qu'il devrait.**
Ceci pourrait être causé par trop de givre, par un réglage de la température trop élevée ou par une ouverture et fermeture fréquente de la porte.
- **Il fait des bruits étranges.**
Les bruits pourraient être causés par le manque de stabilité du réfrigérateur. S'assurer que la surface sur laquelle repose le réfrigérateur est plane et solide. Le bruit peut être causé par la résonance entre le réfrigérateur et les objets proches de celui-ci.
- **Le compresseur fonctionne depuis longtemps.**
La température pourrait être trop élevée. Ceci peut être causé par une ouverture et fermeture fréquente des portes ou une porte laissée ouverte. Essayer de régler le thermostat entre 4 et 7.
- **L'intérieur du réfrigérateur sent mauvais.**
Les aliments ayant une forte odeur devraient être emballés dans des récipients hermétiquement fermés avant de les ranger dans le réfrigérateur ou le congélateur. Nettoyer régulièrement votre réfrigérateur et ne pas laisser de la nourriture avariée dedans.
- **Fuite d'eau par le bas du réfrigérateur.**
Le tube du drain est probablement bouché. Veuillez contacter un technicien qualifié pour le réparer.
- **Beaucoup de givre à l'arrière de l'appareil.**
Ce problème peut survenir en mettant de la nourriture humide ou chaude dans le réfrigérateur. Ou cela peut être provoqué par un taux d'humidité excessif autour.
- NE PAS mettre d'objet magnétique, lourd ou rempli d'eau au-dessus de l'appareil. Les composants électroniques risquent de ne pas fonctionner si l'eau s'infiltré à l'intérieur. NE PAS mettre des objets précieux ou des objets sensibles à la température à l'intérieur du réfrigérateur ou du congélateur.

CHANGER L'AMPOULE

Enlever le couvercle et remplacer l'ampoule par une ampoule de 115 V /10 W. Veuillez suivre les indications ci-dessous:

1. Pousser le couvercle vers l'extérieur.
2. Enlever le couvercle.
3. Dévisser l'ampoule dans le sens antihoraire et l'enlever.



DÉGIVRAGE

Trop de givre pourrait affecter l'efficacité et la performance du réfrigérateur et peut faire augmenter la consommation d'énergie. Si l'épaisseur du givre du congélateur est à 6 mm (1/4 po), le réfrigérateur doit être dégivré. Veuillez suivre ces étapes pour dégivrer le congélateur:

1. Vider le réfrigérateur et le congélateur.
2. Retirer les tiroirs et les tablettes.
3. Débrancher la prise d'alimentation électrique.
4. Ouvrir les portes et attendre que l'appareil soit complètement dégelé.
5. Assécher l'eau avec des serviettes sèches.

REMARQUE : NE PAS utiliser d'autre chose ou méthode pour forcer le processus de dégivrage. Cela pourrait abîmer le système de refroidissement.

DÉBRANCHER L'APPAREIL

En cas de panne de courant, le réfrigérateur peut rester froid pour quelques heures pourvu que les portes soient gardées fermées.

En cas de panne de courant, ne pas ranger de la nourriture ou ouvrir le réfrigérateur.

Si vous prévoyez avoir une coupure de courant pour une longue période de temps, s'assurer de retirer d'abord tous les aliments périssables du réfrigérateur ou du congélateur.

Si le réfrigérateur n'est pas utilisé pour une longue période, débrancher la prise de l'appareil.

Après avoir débranché la prise électrique, attendre au moins cinq minutes avant de la rebrancher.

NETTOYAGE ET ENTRETIEN

Pour prolonger la durée de vie de votre **réfrigérateur compact avec distributeur**, veuillez suivre les instructions d'entretien. Cet appareil devrait être souvent entretenu et nettoyé. Pour votre sécurité, veuillez débrancher la prise électrique avant de le nettoyer.

- **Entretien de l'intérieur**
Nettoyer l'intérieur de l'appareil avec de l'eau propre et savonneuse. Essuyer avec un chiffon non abrasif ou une serviette.
- **Entretien de l'extérieur**
Essuyer l'extérieur avec un chiffon non abrasif ou une serviette.
- **Joint de la porte**
Il est facile d'endommager les joints de la porte avec de l'huile, sauce, etc. Faire attention lors du nettoyage.
- **Réservoir de boissons**
Nettoyer le réservoir de boisson en enlevant d'abord le liquide du distributeur. Vider les liquides restant en débranchant le tube de l'adaptateur de robinet et le trou de drainage de la barre de porte, par le tuyau de raccordement. Enlever le réservoir de boisson, ensuite nettoyer l'intérieur et l'extérieur du réservoir, le tube et le avec de l'eau tiède et savonneuse. Rincer à fond, essuyer avec un chiffon non abrasif ou une serviette, et retourner l'unité telle que les instructions à la page suivante.

RERETOURS ET GARANTIE

SI L'APPAREIL NE FONCTIONNE PAS OU S'IL EST ENDOMMAGÉ AU MOMENT DE LE SORTIR DE SON EMBALLAGE, LE RETOURNER IMMÉDIATEMENT À L'ENDROIT OÙ IL A ÉTÉ ACHÉTÉ.

Réfrigérateur compact avec distributeur / RRF300SDDRED

Pour toute question, veuillez contacter le service à la clientèle soit par courriel ou au numéro de service comme indiqué ci-dessous, entre 8 h et 17 h, du lundi au vendredi, heure normale de l'Est.

Distribué par:

Nostalgia Products Group LLC
1471 Partnership Dr.
Green Bay, WI 54304-5685
Service à la clientèle
Téléphone : (920) 347-9122
Web : www.nostalgielectrics.com

Question pour le service à la clientèle

Pour soumettre une question au service à la clientèle, veuillez visiter le site www.nostalgielectrics.com et remplir le formulaire du service à la clientèle puis cliquer sur la touche soumettre.

Un représentant vous contactera sous peu.

Cet appareil est conçu pour offrir plusieurs années d'utilisation satisfaisante, et ce, sous de conditions normales d'utilisation. Le distributeur s'engage auprès du propriétaire initial qu'advenant un défaut de matériel ou de fabrication quelconque pendant les 90 premiers jours suivant la date d'achat, l'appareil sera réparé ou remplacé à notre discrétion. Notre engagement ne s'applique aucunement sur les dommages causés par le transport, une mauvaise utilisation ou le fait d'avoir fait tombé l'appareil. Un produit jugé défectueux, soit par sa fabrication soit par une mauvaise utilisation est à l'entière discrétion du grossiste. Pour obtenir un service basé sous garantie, veuillez communiquer avec Nostalgia Products Group, LLC au numéro de téléphone ci-dessus ou remplir le formulaire de demande de renseignements auprès du service à la clientèle sur le site Web : www.nostalgielectrics.com.

Cette garantie ne s'applique aucunement à la marchandise ré-usinée.

Pour plus d'information, veuillez visiter www.nostalgielectrics.com.

Dire « J'aime » sur Facebook au www.facebook.com/NostalgiaElectrics.

Suivre nos conseils sur Pinterest à l'adresse www.pinterest.com/nostalgielectrx.

Gazouiller avec nous sur Twitter à l'adresse www.twitter.com/NostalgiaElctrx.