



立刻登錄您的 Bosch 新產品：
www.bosch-home.com/welcome



MSM6A60TW
MSM6A6RTW



BOSCH

[zh-tw] 使用說明書

用途

請仔細閱讀以下操作說明並妥善保管此說明手冊以便日後查閱。若要將此產品轉手他人，也請附上此說明手冊。

若沒有遵照此說明手冊使用本產品，製造商將不會對任何相關損害負責。

本電器是針對一般家庭食物調理或其他非商業的類家庭環境所設計。類家庭環境包含商店、辦公室、農業或其他商業場所的員工廚房；民宿、小飯店以及其他同類居所供房客所使用的廚房。

本電器僅適用於切或混食物。本電器不能製作馬鈴薯泥（或將類似質地的食物打成泥狀）。不可用於處理其他物體或物質。僅限使用原廠零件和配件搭配本電器。

請在室內、室溫且海拔 2000 公尺以下的環境中使用本電器。請勿將本電器放置於爐具這類的熱源上方或附近。產品隨附之量杯不適用於微波爐。

生理、感知或心理能力衰退者或經驗、知識不足者在相關監督下或了解其安全使用方式及可能之危險性後，仍可使用本電器。請勿讓兒童接近本電器以及其電源線，請勿讓兒童使用本電器。不可讓兒童將此電器當成玩具。清潔與維護工作也不該由兒童來進行。

安全說明

警告

觸電和起火風險

電源裝置務必符合插座規格。

電源裝置不可以任何方式變造。請勿使用轉換插頭。連接和操作電源裝置時，請根據本電器銘牌規格操作。請在握把與配件都無損害之狀況下使用。為了避免潛在使用風險，若需要為損壞的電源線進行替換與維修作業，請務必由本公司服務人員進行。僅本公司服務人員可進行電池替換作業。請將本電器以及故障電池整組寄回原廠維修。請勿自行拆卸電池單獨寄回。

當電源打開時，請勿讓本電器離開您的視線。電源連接線請勿接觸任何熱源或是與尖銳物品磨擦。請勿將電器底座、充電器和電源裝置置入水中或洗碗機內。請勿在雙手潮濕時使用本電器或讓本電器空轉。請勿讓料理中的食材超越攪拌桿與握把連接處，或讓其他配件與握把連接處接觸到食材。

若有一段時間未使用本電器，請在電池充飽電後、組裝、拆解或清洗前，或在出現故障情形時，請將電源裝置與本電器分開。將握把放置於產品內附的充電座中充電，並請僅使用產品隨附的電源裝置。請勿讓任何物品遮蓋電源裝置。請移除易起火物品。

警告

爆炸危險！

請讓電池遠離熱源與火源。

警告

受傷風險

使用本電器後，請等待攪拌桿中的刀片停止運轉。在替換配件或是零件前，請先關閉本電器電源。切勿直接碰觸攪拌桿上的刀片，切勿徒手清洗攪拌桿中的刀片。

如果沒有正確使用本電器，可能會有液體從握把裡的電池中滲出。請避免碰觸此液體。

警告

燙傷風險

處理熱食時請特別小心。熱食可能在電器運作時飛濺。請勿將攪拌桿接觸熱源或用在極度高溫的食物上。請讓滾燙食物至少降至 80°C 再使用本電器。若要在烹煮的鍋具中使用手持攪拌棒，請先將鍋具從熱源上移開。

警告

窒息風險

請勿讓兒童將包裝材料當做玩具。

目錄

用途	2
安全說明	2
總覽	5
安全裝置	5
操作本電器	6
保養與每日清潔	7
食譜與要訣	8
棄置處理	9
移除電池	9
保固相關	9
保卡	13

感謝您購買新的 Bosch 電器。

在接下來的幾頁操作說明中，會有許多幫助您安全使用本電器的實用資訊。

請您仔細閱讀並遵守本說明書。如此一來您便能確實享受使用本電器的樂趣，並確保其使用壽命。

請妥善保管本說明書以便日後查閱或轉交下任使用者。

您可以在我們的網頁上找到與我們產品有關的進一步資訊

總覽

→ (圖 A)

- 1 握把
- 2 開啓按鈕
- 3 安全鎖
- 4 LED 顯示燈
- 5 攪拌桿
- 6 充電座
- 7 電源裝置
- 8 量杯 (附蓋子)

安全裝置

啓動安全鎖

避免因誤觸而啓動本電器。

→ (圖 B)

- 啓動本電器前，請先長按安全鎖。
- 然後按住開啓按鈕。開始操作本電器後即可放開安全鎖。

超載保護裝置

如果馬達在使用中途自動關閉，就是電器啓動了超載保護機制。

可能原因：

- 攪拌刀片有食物堵塞
- 在切食物的過程中，施予食物過重力道
先排除可能原因再開啓開關。

操作本電器

充電座

→ (圖 C)

充電座可以：

- 放在任何水平表面上或
- 固定在牆上。

→ (圖 D)

若要将充電座固定在牆上

(本電器附有標準安裝配件)：

- 將安裝固定片從充電座中拉出，並使用兩個螺絲將它鎖在牆上。
- 將充電座從上方置入並安裝於固定片中。

將握把充電

小心！

請勿使用非本電器所提供的充電器。

鋰電池搭載深度放電保護機制。在電池沒電的狀態下，啟動電器時，保護迴路會自動關閉本電器。LED 顯示燈會閃爍。在自動斷電之後，請停止按壓開啓按鈕。否則電池可能會受損。

註：在首次使用本電器前，請將握把充飽電（約需 2 小時）。在充電過程中握把溫度可能會升高。

→ (圖 E)

- 裝上電源裝置。
- 將握把置入充電座中。
- 電器置入後，LED 顯示燈會亮起。

本電器會自動測試電池。電池充電狀態則會顯示在 LED 顯示燈上。

電池充電狀態

在充電過程和使用電器的過程中，LED 顯示燈會顯示充電狀態。

電器閒置時，可按安全鎖 (圖 F) 來查看電量。

在充電過程中

充飽電	LED 燈會在大約 10 秒後熄滅。
-----	--------------------

電力耗盡	LED 燈會亮起，並在充電完成後熄滅。
------	---------------------

使用中

充飽電	LED 燈亮
-----	--------

電池半滿	LED 燈慢速閃爍
------	-----------

電力即將耗盡	LED 燈快速閃爍
--------	-----------

小心！

當電池快沒電時請停止使用本電器。將握把置入充電座中並將電池充飽。

註：在每次使用本電器後請使用充電座充電。

攪拌桿

可用來攪拌美乃滋、醬料、調製飲品、嬰兒食品、切洋蔥、冰塊和已煮熟的蔬菜水果。

註：本電器不適合製作馬鈴薯泥。

→ (圖 G)

- 將攪拌桿安裝在握把上，以逆時鐘方向鎖上。
- 將食物放置於量杯中。
- 請緊握手持攪拌棒和量杯。避免食物飛濺，在攪拌桿妥善置入於食物中之前，請勿開啓或關閉攪拌棒開關。

保養與每日清潔

請在每次使用後徹底清洗本電器。

警告

觸電風險！

- 在清洗前請先拔除電源。
- 不可將握把浸入液體中，且不可置於洗碗機清洗。

小心！

- 請勿使用任何內含酒精或烈酒之清潔劑。
- 請勿使用任何尖銳或金屬物品。
- 不可使用具腐蝕性的布料或清潔劑

清潔握把

- 請將攪拌桿與握把分離
- 請用濕布擦拭握把與充電座並擦乾。
- 量杯可置於洗碗機中清洗。

清潔攪拌桿

- 使用洗碗機或在流水下用刷子清潔攪拌桿。
- 將攪拌桿豎立晾乾（攪拌刀片朝上）讓所有的水都可以排出。

註：本電器塑膠部份可能因為處理特定食物而被染色，例：紅甘藍或紅蘿蔔。使用幾滴食用油就可除色。

食譜與要訣

美乃滋

- 1 個蛋 (包含蛋黃及蛋白)
- 1 大匙檸檬汁或醋
- 200-250 毫升的油
- 適量的鹽和胡椒調味

食材的溫度必須相同！

- 將食材放入量杯中。
- 將手持攪拌棒放入至量杯的底部，將材料攪拌至乳化為止。
- 儘可能慢慢地舉高運作中的攪拌棒至配料上側邊緣，然後再慢慢地降低，直到美乃滋準備好為止。

蔬菜湯

- 300 克馬鈴薯
- 200 克紅蘿蔔
- 1 小根西洋芹
- 2 顆蕃茄
- 1 顆洋蔥
- 50 克奶油
- 2 公升的水
- 適量的鹽和胡椒調味
- 將蕃茄剝皮和去籽。
- 切碎洗淨的蔬菜，然後用熱奶油油炸。
- 加入水和鹽。
- 烹煮 20-25 分鐘。
- 將鍋子從爐具上移開。
- 用攪拌棒將鍋子中的食物打成泥漿狀。
- 用鹽和辣椒調味。

法式薄餅麵團

- 250 毫升牛奶
- 1 個蛋
- 100 克麵粉
- 25 克融化、冷卻的奶油
- 依指示順序將所有食材放入量杯中，然後攪拌成光滑的麵團。

牛奶調味飲品

- 1 杯牛奶
- 6 顆大草莓或 10 顆覆盆子或 1 根香蕉 (切片)
- 將食材放入量杯中後開始攪拌。
- 加入糖以調味。

要訣：調理奶昔時，加入一勺冰淇淋或使用很冰的牛奶。

棄置處理



以環保方式處理包裝。此電器包含歐盟關於使用過的電器及電子產品的指令 2012/19/EU（廢棄的電器及電子產品 - WEEE）相關標籤。該指令包含歐盟境內舊電器退還及回收的規範。請諮詢本地販售機構以瞭解棄置管道。

根據歐盟指令 2006/66/EC，有瑕疵或沒電電池 / 可充電式電池必須使用環保的方式分開進行回收。

移除電池

小心！

產品內建電池只能由專業人員來移除丟棄。試圖拆解本電器外殼可能會造成損害。

→ (圖 H)

- 在移除電池之前，請開啓本電器，直到電池完全沒電為止。
- 使用電鑽或尖銳物來小心移除螺絲上的封條。
- 拆解外殼上螺絲並卸除外殼蓋來取得電池。

警告！

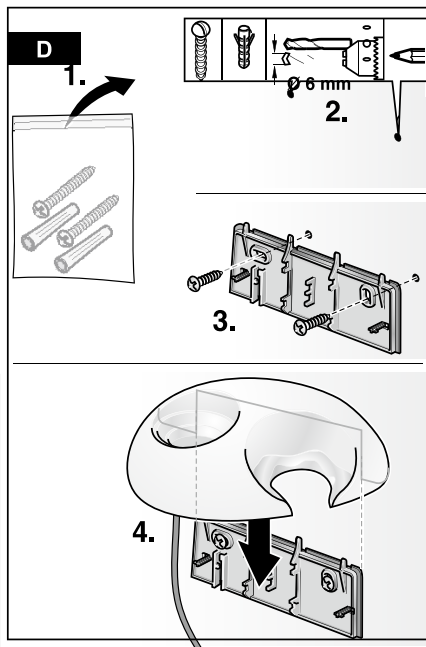
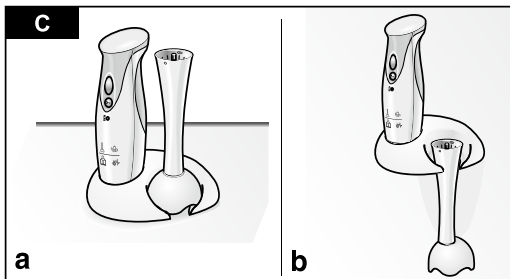
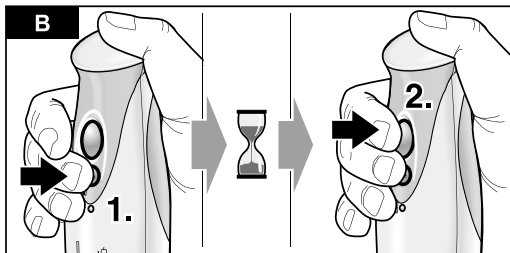
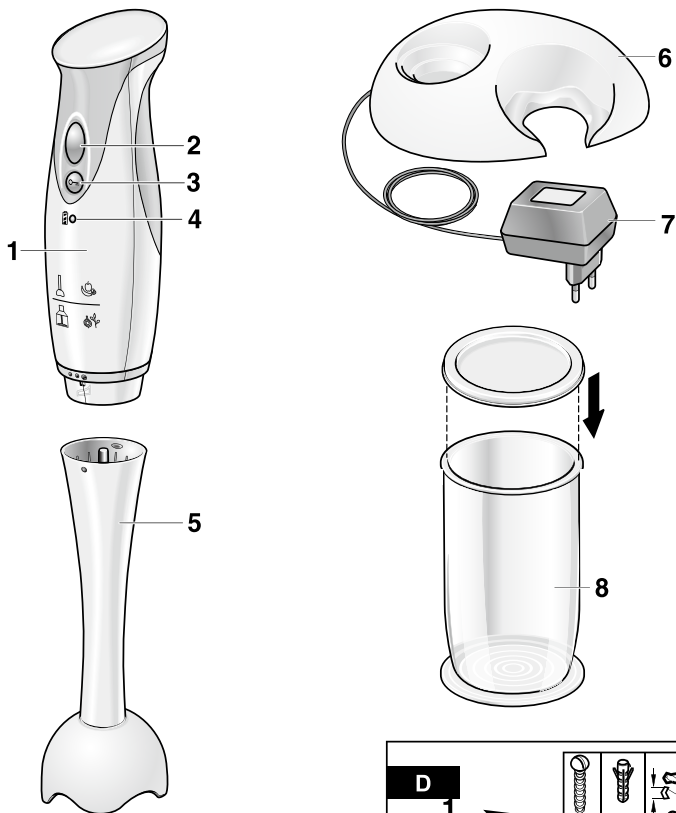
為了防止短路，請個別移除電池，然後再隔絕接線端子。即使完全沒電，電池仍會在短路的情況下釋放剩餘電力。

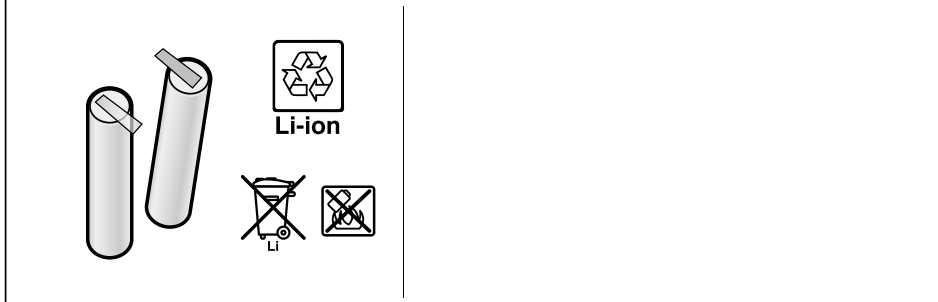
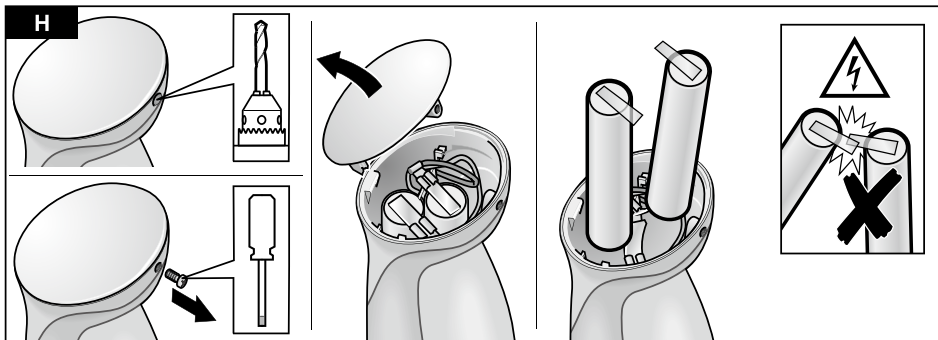
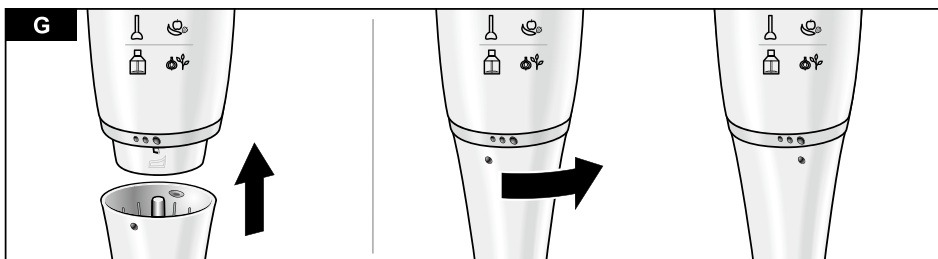
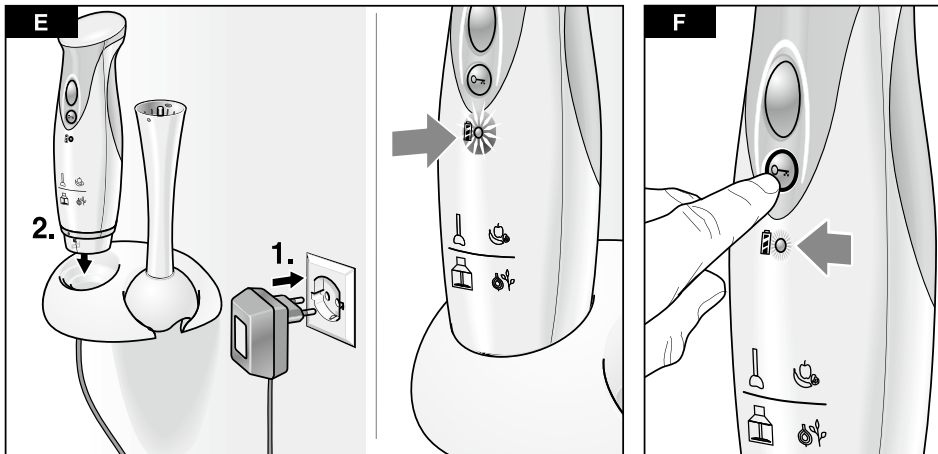
保固相關

本電器的保修條款由銷售所在國家的代表機構來制訂。若填寫並寄回本產品保卡（附於本說明手冊 P.13），即可享有產品 1 年保固。或您也可至下方台灣博西家用電器股份有限公司官網註冊商品，即可享有 2 年保固。

<http://www.bosch-home.com.tw/my-account-guide.html>

A





博西家用電器股份有限公司

服務專線：0800 368 888

傳真：02 2627 9788

總公司：11493 台北市內湖區洲子街 80 號 11 樓

www.bosch-home.com.tw

博西家用電器 產品保證書

(請郵寄這部份給我們)



BOSCH

Invented for life

商品：_____ 購買日期：_____ 年 _____ 月 _____ 日 保證書號碼：

機型：_____ 機號：_____

姓名：_____ 電話：_____ 原購經銷商印章：

E-mail：_____

地址：_____

特別記載：_____

* 於博世家電官網註冊產品，詳情請見 www.bosch-home.com.tw/my-account-guide.html



請勾選方框：如您同意博西家用電器股份有限公司以郵寄、發送簡訊或寄送電子郵件的方式提供您博世 Bosch 家電相關產品及服務資訊、促銷訊息或個人服務等相關資訊，請在左邊方框內打勾。您亦得隨時以書面通知本公司取消前開服務之提供。

注意：

請在購買後 14 天內完成這部份的保證書，並郵寄回給我們，否則視為無效。

博西家用電器 產品保證書

(這部份由客戶保留)



BOSCH

Invented for life

商品：_____ 購買日期：_____ 年 _____ 月 _____ 日 保證書號碼：

機型：_____ 機號：_____

姓名：_____ 電話：_____

E-mail：_____

地址：_____

特別記載：_____

- 憑保證書享有自購買日期一年內保固服務。請務必確認上述記載資料，以確保應有權益。關於本產品保證書之保證內容，請詳閱背面說明。

* 於博世家電官網註冊產品，詳情請見 www.bosch-home.com.tw/my-account-guide.html



博西家用電器股份有限公司
BSH Home Appliances Private Limited

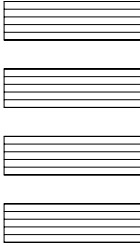
11493 台北市內湖區洲子街 80 號 11 樓

11F., No. 80, Zhouzi St., Neihu Dist.,

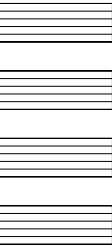
Taipei City 11493, Taiwan (R.O.C.)

免付費維修專線：0800-368-888

廣 告 回 信
台北郵局登記證
台北廣字第04262號



博西家用電器股份有限公司
BSH Home Appliances Private Limited
114 台北市內湖區洲子街 80 號 11 樓
11F., No. 80, Zhouzi Street, Neihu District,
Taipei City 114, Taiwan (R.O.C.)



保證內容：

- 一、當本產品於一般家庭正常使用下，憑本保證書記載之保證有效期間，可享有保固服務。
- 二、保固服務年限：
 - A) 除商品種類不同，於本保證書正面特別記載之外，凡因製造上之原因正常使用下所發生之故障，均自購買日起保固服務一年。
 - B) 本保證僅適用於一般家用範圍，營業使用不予保固。
- 三、於保證期間內因下列情形致發生故障而要求服務時，本公司得酌收「材料工本費」：
 - A) 使用不當或自行拆修者。
 - B) 未按規定電壓使用者。
 - C) 自行僱工改裝者。
 - D) 由於天災地變、鼠禍蟲害導致損壞者。
 - E) 外觀因使用自然污舊者。
 - F) 安裝後自行移動或運送者。

維修服務紀錄

日期	維修情形

*詳細條款請自行參閱博世家電官網
www.bosch-home.com.tw