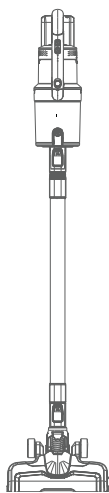


Manual do Usuário



ASPIRADOR DE PÓ STORMCLEAN MIDEA

VSA18



Obrigado por escolher a Midea!

A Midea é uma empresa comprometida com o bem-estar das pessoas. Com a combinação de design inteligente e tecnologia, seu novo equipamento trará novas experiências e deixará seu dia a dia muito mais agradável. Uma receita simples que fez da Midea uma das maiores fabricantes de eletrodomésticos e condicionadores de ar do mundo.

Este manual foi feito especialmente para que você conheça todas as características do seu aparelho, além de informações sobre manutenção, execução de serviços e claro, como obter o máximo das suas funcionalidades.

Caso precise de informações adicionais ou tenha dúvidas sobre a garantia, entre em contato através do nosso Serviço de Atendimento ao Consumidor, pelos telefones ou pelo site abaixo.



SAC - Serviço de Atendimento ao Consumidor
3003 1005 (capitais e regiões metropolitanas)
0800 648 1005 (demais localidades)

https://www.midea.com/br/contato/

OBSERVAÇÕES IMPORTANTES

O manual do usuário que acompanha seu equipamento foi desenvolvido com o objetivo de esclarecer quaisquer dúvidas que possam surgir durante o uso. Além disso, ele contém informações importantes sobre segurança que se seguidas corretamente, podem garantir o bom funcionamento do aparelho e, mais importante, garantir a sua segurança.

Pensando no consumidor, este manual foi produzido com textos objetivos e claros, imagens e fotos que facilitam o entendimento dos procedimentos descritos e enfatizando observações que requerem maior atenção para o melhor uso do aparelho.

NOTA

Indica ao usuário detalhes sobre o funcionamento do aparelho, geralmente recomendações da melhor utilização deste.

IMPORTANTE

Indica ao usuário observações muito importantes sobre o funcionamento, evitando práticas inseguras, as quais podem resultar em danos menores a pessoas ou a propriedade, mas também a saúde do usuário se não realizados corretamente.

ATENÇÃO

Indica ao usuário procedimentos que requerem maior atenção, recomendações e advertências que não podem deixar de ser realizadas para garantir sua segurança e integridade física.

PERIGO

Indica ao usuário práticas inseguras quanto ao funcionamento do aparelho, que podem resultar em alto risco à saúde e/ou acidentes graves ou fatais.

ATENÇÃO

- Algumas figuras/fotos apresentadas neste manual podem ter sido feitas com equipamentos similares ou com a retirada de proteções/componentes para facilitar a representação, entretanto o modelo real adquirido é que deverá ser considerado.
- Este manual do usuário também está disponível em nosso site; em caso de perda por favor acesse-o através do endereço eletrônico: www.midea.com/br/.

SUSTENTABILIDADE

Os componentes desse produto e sua embalagem são recicláveis. Não descarte no lixo comum.

Para o descarte seguro e sustentável de seu antigo aparelho, entre em contato com a nossa central de atendimento ao cliente, pelos telefones 3003 1005 (capitais e regiões metropolitanas) ou 0800 648 1005 (demais localidades), ou pelo site www.midea.com/br/contato/, para obter informações dos postos de descarte mais próximos de sua localidade.

1.1 - Medidas Importantes de Segurança (cont.)

16. Nunca deixe o aparelho ligado quando não houver ninguém por perto ou quando não estiver utilizando o aspirador.
17. Não é recomendável fazer a limpeza do aparelho enquanto este estiver em recarga.

IMPORTANTE

Não desligue o carregador da bateria da tomada puxando pelo cabo de alimentação.

18. Nunca transporte o aparelho puxando-o pelo cabo de alimentação do carregador ou pelo acessório (bocal).
19. Para que não ocorram acidentes evite o contato físico, mantenha os cabelos, as roupas e outros utensílios longe dos bocais de sucção do aparelho.
20. Não é recomendável utilizar o produto para aspirar partículas muito finas (tais como: farináceos, pó de gesso, toner, etc.), pois estas são de difícil retenção pelos filtros e poderão danificar o motor.
21. Não use o aparelho para aspirar objetos pesados ou cortantes (como agulhas, vidros e grampos), pois podem danificar o aparelho.
22. Não utilize o aparelho em um espaço fechado onde haja vapores emitidos por tintas à base de óleo, solvente de tinta, substâncias tóxicas, poeira de inflamáveis ou outros vapores explosivos e/ou tóxicos.
23. Não utilize o aparelho para aspirar detritos em combustão, tais como cigarros e semelhantes.
24. Seja extremamente cuidadoso ao utilizar o aspirador de pó em escadas.
25. Antes de limpar sob mobiliário baixo, certifique-se que não hajam objetos que possam prejudicar o aparelho ou bloquear a sucção.

IMPORTANTE

Jamais aproxime o bocal de sucção dos olhos e dos ouvidos.

26. Para o máximo desempenho de limpeza, verifique os filtros frequentemente e limpe-os ou substitua-os quando necessário.
27. Este aparelho é destinado a ser utilizado somente em aplicações domésticas e similares, tais como:
 - Cozinhas de funcionários em lojas, escritórios ou outros ambientes de trabalho;
 - Para uso por clientes em hotéis, motéis e outros ambientes de tipo residencial;
 - Ambientes do tipo cama e café da manhã;
 - Cantinas e ambientes não comerciais similares.
28. Use somente os acessórios do aparelho e peças originais do fabricante.

ATENÇÃO

Este aparelho não é destinado a ser operado por meio de um temporizador externo ou sistema de controle remoto separado.

NOTA

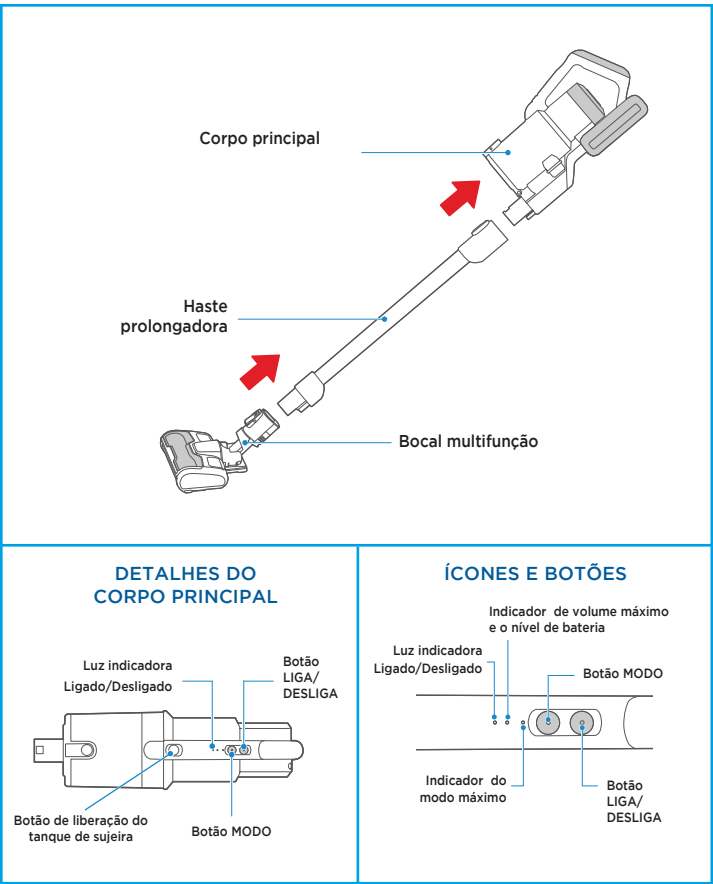
Qualquer serviço de manutenção deverá ser efetuado por técnico qualificado. Contate o SAC Midea para realizar a verificação, reparo ou ajuste.

29. A Nota Fiscal e o Certificado de Garantia são documentos importantes e devem ser guardados para efeito de garantia.

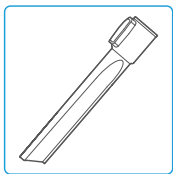
2 - DESCRIÇÃO DOS COMPONENTES

2.1 - Componentes do Aspirador de Pó

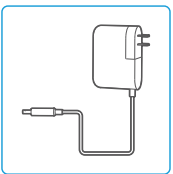
O aspirador de pó portátil possui os seguintes componentes:



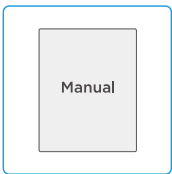
2.2 - Acessórios



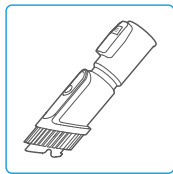
Bocal para estofados



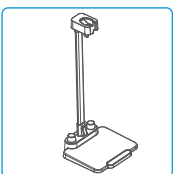
Carregador de bateria



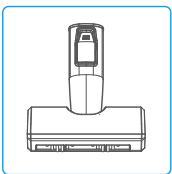
Manual do proprietário



Bocal 2 em 1



Base Suporte



Escova para sofá e cama*

* Disponível para os modelos VSA18PB.

2.2 - Características Técnicas Gerais

MODELO	VSA18AB	VSA18PB	VSA18VB
Cor do aparelho	Azul	Preto	Vermelho
Tensão de entrada (V)	100 - 240 -		
Tensão da Bateria	25,2 ---		
Corrente (A)	0,5		
Potência Nominal Máxima(W)	160		
Modelo do carregador	MC2805A-V		
Capacidade (L)	0,6		
Corrente do carregador (mA)	500		
Dimensões externas - L x A x P (cm)	25,2 x 119,5 x 23,0		
Massa (peso) líquido do produto (kg)	1,4		

1 - SEGURANÇA

Para garantir o melhor desempenho de seu produto, leia atentamente todas as recomendações a seguir. Não descarte o Manual do Usuário, guarde-o para eventuais consultas. Leia todas as instruções antes de usar o aparelho.

1.1 - Medidas Importantes de Segurança

Para reduzir os riscos de choques elétricos, queimaduras, ferimentos pessoais ou danos ao equipamento, siga as recomendações básicas de segurança ao usar este aparelho:

ATENÇÃO

Este aparelho não pode ser utilizado por crianças ou pessoas com capacidades físicas, sensoriais ou mentais reduzidas sem a supervisão de um responsável. Os usuários devem ser bem instruídos sobre as questões de segurança e também dos perigos do uso inadequado do aparelho. Crianças devem ser supervisionadas para não brincarem com o aparelho.

1. Para evitar acidentes, mantenha o material da embalagem fora do alcance de crianças, após desembalar o aspirador de pó.
2. Deve-se ficar especialmente atento quando o aparelho for usado perto de crianças.
3. Não utilize o aparelho para outros fins além dos previstos neste Manual do Usuário.
4. Nunca mergulhe o aparelho em água ou em qualquer outro líquido.

IMPORTANTE

NÃO UTILIZE o aparelho após este ter apresentado defeito, ter sofrido algum dano ou mesmo com o cabo de alimentação e/ou o plugue danificados. Entre em contato com o SAC Midea para realizar um exame, ajuste ou reparo.

ATENÇÃO

Se o carregador estiver danificado, ele deve ser substituído pelo fabricante, agente autorizado ou pessoa qualificada, a fim de evitar riscos.

5. A fim de evitar acidentes, tais como choques elétricos, não mergulhe o cabo de alimentação ou o plugue em água ou em qualquer outro líquido.
6. Não use este aparelho para aspirar materiais inflamáveis.
7. Este aparelho foi projetado para aspirar apenas objetos secos. Nunca tente aspirar líquidos ou materiais molhados, pois poderá ocasionar em choque elétrico.
8. Não use o aparelho sem o filtro protetor do motor e sem o recipiente coletor de pó.
9. Sempre esvazie o recipiente coletor de pó quando este estiver cheio.
10. Se houver bloqueio nos bocais, que possam reduzir o fluxo de ar, o aparelho só deverá ser usado após as obstruções serem totalmente removidas.
11. Não guarde nem utilize o aparelho perto de locais com temperatura elevada.
12. Se durante a operação houver ruídos estranhos, odores, fumaça, mau funcionamento e outras falhas, desligue o aparelho e retire o plugue da tomada. Em seguida, entre em contato com o SAC Midea.
13. Procure não passar com o aparelho sobre o cabo de alimentação do carregador.
14. Para evitar choque elétrico, nunca use o aparelho com as mãos molhadas. Não molhe o aparelho nem o coloque dentro d'água.
15. Antes da primeira operação, certifique-se que o recipiente coletor de pó está instalado corretamente.

3 - INSTRUÇÕES PARA INSTALAÇÃO ELÉTRICA

IMPORTANTE

Este equipamento deve ser carregado apenas utilizando o carregador fornecido com o aparelho.

NOTA

Aparelho testado conforme requisitos de segurança para isolamento reforçada Classe II em conformidade com o descrito na norma IEC60335-1.

IMPORTANTE

- A tomada elétrica, por motivo de segurança, deve estar localizada em um local de fácil acesso após a instalação do aparelho.
- Não utilize adaptadores, extensões, benjamins ou conectores "T".
- Conecte este carregador a uma tomada exclusiva.
- O cabo de alimentação com plugue 2P (2 polos) está de acordo com o novo padrão NBR 14136.
- O plugue do aparelho está de acordo com a NBR14136.
- Não seguir estas instruções pode trazer risco de vida, incêndio ou choque elétrico.

Este aparelho deve ser ligado em uma rede elétrica de acordo com o padrão NBR 5410. Este aparelho é equipado com carregador (cabo com fio e plugue).

O plugue deve ser colocado em tomadas devidamente instaladas.

A instalação do ponto de alimentação deve seguir a norma NBR 5410 (instalações elétricas de baixa tensão).

IMPORTANTE

Risco de Choque Elétrico!

Não desmonte o aparelho. A desmontagem somente poderá ser realizada por técnico habilitado e autorizado, devido aos componentes elétricos que ficarão expostos durante a operação de desmontagem, testes, etc.

Exemplo de cálculo do dimensionamento da rede elétrica:

A seção nominal do cabo (mm²), até a tomada onde o aparelho será ligado, deverá ser dimensionada em função da capacidade de condução de corrente elétrica - Como referência ver tabela abaixo, obtida da norma NBR 5410.

Por exemplo, para produtos com corrente máxima de 24,0 A; a tabela indica a utilização, para efeito de segurança, de cabos com seção nominal de pelo menos 2,5 mm².

Tipo de Linha Elétrica (B1)*	
Nº condutores (de cobre) carregados: 2	
Capacidade de condução de corrente (A)	Seção Nominal do cabo (mm²)
24,0	2,5

* Método de referência B1: Condutores isolados ou cabos unipolares em eletroduto de seção circular embutido em alvenaria. (Fonte: Tabela de tipos de linhas elétricas - NBR 5410).

NOTA

No exemplo acima consideramos a utilização de uma tomada exclusiva para o aparelho.

4 - UTILIZAÇÃO

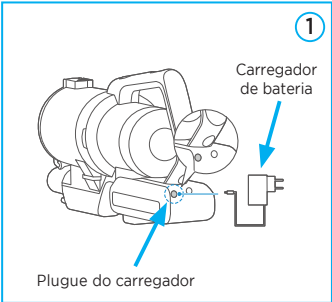
4.1 - Instruções de Carregamento

Ao receber seu produto ele poderá estar com a bateria descarregada, lembre-se de recarregá-lo completamente antes de utilizar o produto.

- 1. Para carregar a bateria, conecte o plugue do carregador na entrada correspondente na parte traseira da base de carregamento (figura 1).
- 2. Durante o carregamento a luz indicadora de bateria irá piscar continuamente. Ao completar a carga o indicador desligará.

Tempo de carregamento: 4-6h

TEMPO MÉDIO DE DURAÇÃO DA BATERIA	
Modo	Tempo
TURBO	até 20 min
NORMAL	até 45 min



NOTA

- Quando o aspirador ficar sem bateria, ao tentar ligá-lo novamente, a luz indicadora de bateria irá piscar dez vezes antes de se desligar.
- Para preservar a bateria do seu aparelho, recomendamos que o carregamento seja realizado apenas após a indicação de meia-carga, sinalizada pela luz indicadora de bateria piscante.

6 - SOLUÇÃO DE PROBLEMAS

A Assistência Técnica Autorizada Midea está sempre à sua disposição. Entretanto, caso seu aparelho apresente algum problema de funcionamento, verifique na tabela abaixo as prováveis causas. Efetue as correções que possam ser realizadas em casa, se o problema persistir entre em contato com o SAC Midea.

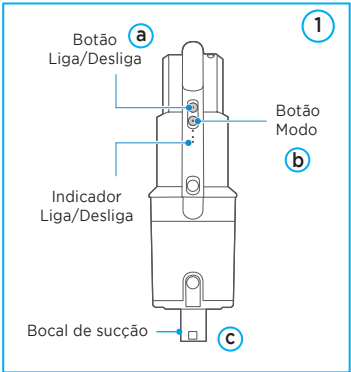
PROBLEMA	POSSÍVEL CAUSA	SOLUÇÃO
O produto não liga.	A vida útil da bateria chegou ao fim.	Entre em contato com o SAC Midea para substituir a bateria.
	O carregamento do produto não foi realizado de forma adequada	Verifique se o adaptador está corretamente conectado à uma tomada com corrente elétrica. Se mesmo com a conexão correta o problema persistir, consulte o SAC Midea.
	O motor superaqueceu.	Verifique se há obstruções de sujeira ou má colocação dos filtros do motor e do compartimento. Aguarde o produto esfriar e ligue-o novamente. Caso o problema persista, consulte o SAC Midea.
	As conexões entre o motor e a placa e/ou entre o motor e os botões estão danificadas.	Entre em contato com o SAC Midea.
A sucção do aparelho está fraca ou inexistente.	Há excesso de sujeira no compartimento coletor.	Limpe o compartimento seguindo as instruções de limpeza deste manual.
	Há excesso de sujeira no filtro do coletor.	Limpe o filtro seguindo as instruções de limpeza deste manual.
	O ângulo de uso da escova rotativa está errado.	Verifique se a escova rotativa está levemente inclinada.
	As escovas helicoidais rotativas estão obstruídas.	Limpe as escovas seguindo as instruções de limpeza deste manual.
	O nível de potência selecionado está abaixo do desejado.	Verifique se o nível de potência selecionado está adequado. Caso o produto esteja com a bateria perto do fim, é normal a potência de sucção diminuir gradualmente até o desligamento. Verifique se o produto está bem carregado.

4.2 - Instruções de Utilização

- 1. Pressione o botão Ligar/Desligar ("a" - figura 1) para ligar o aparelho.
- 2. Utilize o botão indicado ("b" - figura 1) para regular a potência desejada.
- 3. Para desligar, basta pressionar novamente o botão Ligar/Desliga.

NOTA

O Bocal a ser utilizado deve ser escolhido pelo usuário conforme o local e necessidade de limpeza. Para isto basta encaixar o mesmo no bocal de sucção ("c" - figura 1) ou na haste prolongadora.



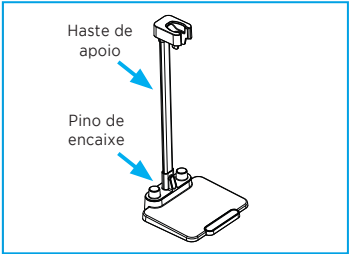
4.3 - Instruções de Armazenamento

Após a utilização do aparelho, a Midea recomenda armazená-lo na base de armazenamento que acompanha o produto.

BASE DE ARMAZENAMENTO

- 1. Encaixe a haste de apoio na base multiuso empurrando-a para baixo, para que o pino trave no local de encaixe;
- 2. Encaixe o aspirador no encaixe da haste por meio da haste prolongadora, encaixando o corpo principal no relevo do encaixe da haste.

O aspirador deve estar completamente montado para realizar o uso da base.



5 - LIMPEZA E MANUTENÇÃO

PERIGO

Risco de choque elétrico!

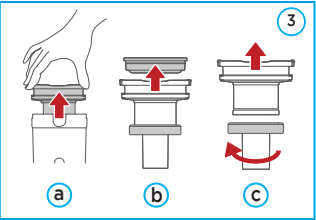
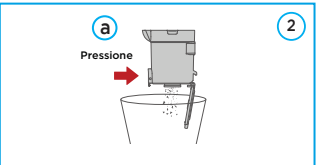
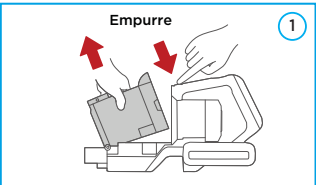
Retire o plugue do carregador da tomada antes de realizar qualquer serviço de limpeza.

IMPORTANTE

- Jamais limpe o aparelho com fluidos inflamáveis tais como: álcool, querosene, gasolina, tiner, solventes, removedores ou com produtos químicos, como detergentes com amoníacos, ácidos ou abrasivos como saponáceos.
- Não use produtos que liberem vapores químicos corrosivos e/ou tóxicos.
- Nunca use objetos afiados, escovas abrasivas, esponjas de aço, lã de aço, etc, nas peças do aparelho.

5.1 - Limpeza do Recipiente Coletor de Pó e dos Filtros

- 1. Desligue o aparelho pressionando o botão ligar/desligar.
- 2. Em seguida pressione o botão de liberação do coletor e retire-o (figura 1)
- 3. Pressione o botão de trava da tampa do coletor, liberando a sujeira dentro de um recipiente adequado ("a" - figura 2).
- 4. Retire o conjunto de filtragem ("a" - figura 3).
- 5. Retire o filtro esponja do corpo do conjunto de filtragem ("b" - figura 3).
- 6. Gire o corpo inferior do conjunto de filtragem no sentido horário e separe os filtros para correta limpeza ("c" - figura 3).



NOTA

Ao retirar o recipiente do aparelho tenha cuidado para não deixar que o pó recolhido saia pelo furo de sucção, evitando assim que se espalhe novamente pelo ambiente.

- 7. Lave o suporte do filtro com água (caso necessário, utilize uma escova pequena e macia).

CERTIFICADO DE GARANTIA

O aspirador de pó MIDEA é garantido contra defeitos de fabricação, pelo prazo de 12 (doze) meses contados a partir da emissão da Nota Fiscal ao Consumidor. Dentro do período de garantia estão compreendidos 03 (três) meses de garantia legal e 9 (nove) meses de garantia especial, concedida pela Midea.

As garantias legal e/ou especial compreendem a substituição de peças e mão de obra necessárias para o reparo de defeitos devidamente constatados, pelo fabricante ou pela assistência técnica credenciada Midea como sendo de fabricação.

A fabricante não concede qualquer forma e/ou tipo de garantia para produtos desacompanhados de Nota Fiscal de venda ao consumidor, ou produtos cuja Nota Fiscal esteja preenchida incorretamente.

As garantias ficarão automaticamente inválidas se:

- Na utilização do produto não forem observadas as instruções e recomendações contidas no Manual do Usuário;
- Na instalação do produto não forem observadas as especificações e recomendações do Manual do Usuário quanto às condições de instalação do produto, tais como, nivelamento do produto, adequação do local para instalação, tensão elétrica compatível com o produto etc;
- Constatada corrosão provocada por riscos, deformações ou similares decorrentes da má utilização do produto, bem como eventos consequentes da aplicação de produtos químicos, abrasivos ou similares que danifiquem a qualidade ou material componente;
- O produto for avariado, inadequadamente utilizado ou ainda sofrer alterações, modificações ou consertos feitos por pessoas ou empresas não autorizadas pela MIDEA;
- O defeito for causado por acidente ou má utilização do produto pelo consumidor;
- Houver sinais de violação do produto, remoção e/ou adulteração do número de série ou da etiqueta de identificação do produto.

As garantias não cobrem:

- Despesas com a instalação do produto.
- Transporte do produto até o local da instalação.
- Despesas decorrentes e consequentes de instalação de peças e acessórios, mesmo que comercializados pela Midea.
- Despesas com mão de obra, materiais, peças e adaptações necessárias à preparação do local para instalação do produto, ou seja: rede elétrica, de gás e hidráulica, alvenaria, aterramento, bem como suas adaptações.
- Falhas no funcionamento do produto decorrentes de insuficiência, interrupções, problemas ou falta de fornecimento de energia elétrica.
- Serviços e/ou despesas de manutenção e/ou limpeza do produto.
- Falhas no funcionamento normal do produto decorrentes de falta de limpeza e excesso de resíduos, ou ainda, decorrentes da existência de objetos em seu interior estranhos ao seu funcionamento e finalidade de utilização.
- Produtos ou peças que tenham sido danificados em consequência de remoção, manuseio, quedas ou atos decorrentes da natureza.
- Despesas por procedimentos de inspeção e diagnóstico, incluindo a taxa de visita do técnico, que determinem que a falha no produto foi causada por motivo não coberto por esta garantia.
- Deslocamento para atendimentos de produtos instalados fora do município sede da assistência autorizada, a qual poderá cobrar taxa de locomoção do técnico, previamente aprovada pelo consumidor.
- As seguintes peças são garantidas contra vícios de fabricação apenas pelo prazo legal de 90 (noventa) dias, contados a partir da emissão da nota fiscal de compra do produto: vidros, lâmpadas, acessórios, peças plásticas, borrachas e cabo de alimentação.
- Danos causados em caso de produto ligado em tensão diferente a qual foi destinado;
- Peças sujeitas ao desgaste natural, descartáveis ou consumíveis, peças móveis ou removíveis em uso normal, tais como, lâmpadas, filtros, botões de comando, puxadores, bem como, a mão de obra utilizada na aplicação dessas peças e as consequências advindas dessas ocorrências.
- Danos causados por movimentação incorreta e avarias de transporte.
- Danos causados em caso de produto ligado em tensão diferente a qual foi destinado.
- Aberturas de notificações para atendimento técnico na residência através de nosso SAC, relacionadas unicamente a orientação de uso constantes no Manual do Usuário ou no próprio produto serão passíveis de cobranças.

Condições Gerais:

A Midea reserva-se o direito de alterar características gerais, técnicas e estéticas de seus produtos, sem aviso prévio. Este termo de garantia é válido para produtos vendidos e instalados no território brasileiro. Para a sua tranquilidade, preserve e mantenha o Manual do Usuário com este Termo de Garantia, Nota Fiscal de Compra e Comprovante de Entrega do produto em local seguro e de fácil acesso.

ESTA GARANTIA É VÁLIDA APENAS EM TERRITÓRIO BRASILEIRO

5.1 - Limpeza do Recipiente Coletor de Pó e dos Filtros (cont.)

- 8. Lave o filtro esponja apenas com água, sem utilizar escovas ou detergentes, que podem danificar o material do filtro.
- 9. Deixe-os secar naturalmente antes de recolocá-los no aparelho.

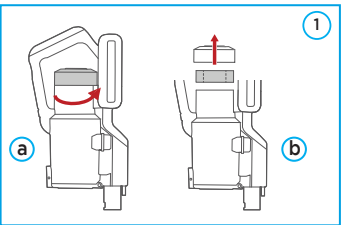
IMPORTANTE

Jamais utilize o aparelho sem o filtro, caso este esteja danificado, deverá ser substituído. Entre em contato com o SAC Midea para substituí-lo.

5.1.1 - Limpeza do filtro de saída de ar

Para limpeza completa de seu aspirador siga as instruções a seguir:

- 1. Retire a tampa da saída de ar, girando em sentido anti-horário ("a" - figura 1).
- 2. Remova a esponja puxando-a para fora ("b" - figura 1).



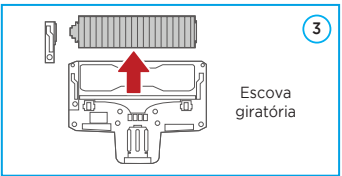
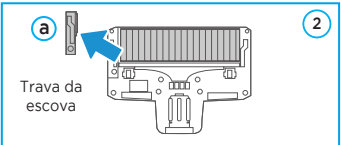
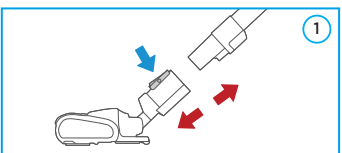
5.2 - Limpeza da Escova Giratória

Para limpeza da escova giratória é necessário retirar o bocal multifunção. Para isso siga as instruções a seguir:

- 1. Pressione o botão de trava do bocal, conforme a figura 1.
- 2. Retire a trava da escova ("a" - figura 2) e remova a escova puxando-a para fora conforme a figura 3.

NOTAS

- Não é recomendado lavar a escova. Caso haja muita sujeira como cabelos e fios, você pode utilizar uma faca ou tesoura para ajudá-lo na limpeza
- Ao recolocar a escova giratória no bocal multifunção observe o correto encaixe desta no engate do bocal.



Manual Impresso na China

VSA18B_USER MANUAL (2020-11_Rev.04)



SPRINGER CARRIER LTDA
Rua Berto Cirio, 521
Bairro São Luis - Canoas - RS
CEP: 92.420-030
CNPJ: 10.948.651/0001-61

#1 Líder mundial em produção de eletrodomésticos de linha branca.*

#1 Marca número 1 mundial em produtos de tratamento de ar.**

Rede autorizada em todo Brasil.

* Euromonitor International Limited; Eletrodomésticos para consumidores, edição 2020, de acordo com as definições da categoria de eletrodomésticos grandes, volume do produtor em unidades, dados de 2019.

** Euromonitor International Limited; Eletrodomésticos para consumidores, edição 2020, volume do produtor em unidades, dados de 2019.

www.midea.com/br

[/mideabrasil](https://www.facebook.com/mideabrasil)

[/mideabrasil](https://www.instagram.com/mideabrasil)

[/mideadobrasil](https://www.youtube.com/mideadobrasil)

SAC MIDEA

3003.1005 para capitais e regiões metropolitanas
0800.648.1005 para demais localidades

Atendimento On-line:

<https://www.midea.com/br/contato/>